



## Teknisk rapport

*Enkät om kunskaper och attityder till trafiksäkerhet 2010,  
Trafiksäkerhetsenkäten 2010*

## Innehåll

1 Uppdraget	3
2 Population och urval	3
3 Blankett/webbenkät	4
4 Datainsamling	4
5 Personer under 18 år	5
6 Datainflöde	5
7 Fältarbetsresultat	7
8 Granskning och rättning	10
9 Dataregistrering och databeredning	11
10 Tabellframställning och rådata	11

## Bilagor

1 Stratumnyckel samt tabeller (fördelat på kön, region/ålder)	
2 Ändringar i 2010 års enkät samt missiv och enkät	
3 Tack- och påminnelsebrev samt påminnelser	
4 Inflöde dag för dag samt kommentarer till det ökade bortfallet	
5 Synpunkter från uppgiftslämnare	
6 Postbeskrivning till ASCII-filen	
7 Tabellplan	

## 1 Uppdraget

Under mars 2010 gav dåvarande Vägverket, vars verksamhet överfördes till Trafikverket den 1 april, Statistiska centralbyrån (SCB) i uppdrag att genomföra en enkätundersökning om allmänhetens attityder till och kunskaper om trafiksäkerhet. SCB har genomfört motsvarande årliga uppdrag sedan 1981, med undantag av år 2004.

## 2 Population och urval

Populationen utgjordes av personer bosatta i Sverige. Av praktiska skäl begränsades denna till personer i åldrarna 15–84 år. Urvalen har dragits från Registret över Totalbefolkningen (RTB).

I uppdraget ingick ett grundurval på 6 300 personer, fördelat på 900 personer vardera i de sju regioner som ingick i Vägverket. Två regioner beställde dessutom tilläggsurval:

I *Region Mälardalen* drogs ett urval på ytterligare 2 700 personer för att möjliggöra särredovisning av resultaten i Uppsala, Södermanlands, Örebro samt Västmanlands län.

I *Region Väst* drogs ytterligare 2 700 personer för att resultaten skall kunna särredovisas för Hallands län, Göteborgs kommun, övriga respektive hela Västra Götalands län samt för Värmlands län.

<b>Befolkning och urval fördelat på geografiskt område</b>		
<b>Region/län/kommun</b>	<b>Befolkning 15-84 år</b>	<b>Urval TS 2010</b>
<b>Region Norr</b>	<b>418 122</b>	<b>908</b>
<b>Region Mitt</b>	<b>753 654</b>	<b>908</b>
<b>Region Stockholm</b>	<b>1 664 136</b>	<b>908</b>
Uppsala län	269 177	908
Södermanlands län	217 474	908
Örebro län	225 661	908
Västmanlands län	204 547	908
<b>Region Mälardalen</b>	<b>916 859</b>	<b>3 632</b>
Hallands län	238 058	706
Göteborgs kommun	416 270	908
Övriga Västra Götalands län	855 547	908
Värmlands län	224 034	706
<b>Region Väst</b>	<b>1 733 909</b>	<b>3 228</b>
<b>Region Sydost</b>	<b>1 079 848</b>	<b>908</b>
<b>Region Skåne</b>	<b>995 626</b>	<b>908</b>
<b>Totalt</b>	<b>7 562 154</b>	<b>11 400</b>

Ett visst "överurval" gjordes med hänsyn till övertäckning. Det totala bruttourvalet i undersökningen kom därmed att utgöra 11 400 personer, fördelat på 182 strata (13 geografiska områden x 7 åldersklasser x 2 kön).

Fr.o.m. 2007 års undersökning har ett något större urval dragits i stratum där den förväntade svarsfrekvensen är låg, medan ett något mindre urval dragits i stratum med en förväntad hög svarsfrekvens. Fördelen med detta urvalsförfarande är att fler inkomna svar i stratum med förväntad låg svarsandel bidrar till säkrare skattningar. Svarsfrekvensen blir däremot något lägre. Vid tidigare års undersökningar utgjordes grundurvalet av lika många personer i varje stratum.

Bilaga 1a "Stratumnyckel TS 2010" innehåller detaljerad information om de tre stratumgrupperna (geografiskt område, ålder och kön), storlek på populationen och bruttourval i varje stratum. Här finns även uppgifter om antalet inkomna enkäter och med svarsfrekvensen i respektive stratum samt vikttal (StoraN dividerat med antalet inkomna enkäter). Motsvarande information finns även sorterat efter geografiskt område (bilaga 1b) samt i aggregerade tabeller (bilaga 1c "Tabeller kön och ålder" och bilaga 1d "Tabeller kön och region").

### **3 Blankett/webbenkät**

SCB gjorde ett utkast till 2010 års blankett enligt uppdragsgivarens önskemål. Några smärre modifieringar av innehållet har gjorts jämfört med föregående år, se vidare bilaga 2a.

Efter att uppdragsgivaren godkänt blanketten trycktes denna av SCB, se bilaga 2b. För påminnelser, se bilagorna 3.1-3.3.

Fr.o.m. 2008 års undersökning har det även varit möjligt att besvara enkäten via webben, som alternativ till den traditionella pappersenkäten. De utvalda personerna fick information om detta inklusive inloggningsuppgifter vid samtliga utskick.

### **4 Datainsamling**

Under vecka 15 (15 april) sände SCB ut enkäten tillsammans med ett introduktionsbrev. Då fanns även webbformuläret tillgängligt på SCB:s webbplats. Tretton dagar senare skickades ett s.k. tack- och påminnelsebrev till alla som ännu inte inkommit med svar. Detta innehöll även inloggningsuppgifter så att personer som saknade enkäten gavs möjlighet att svara via webben utan att behöva invänta nästa utskick.

Under vecka 19 (12 maj) sändes den första egentliga påminnelsen ut tillsammans med en ny blankett, inklusive information om webbformuläret. Ytterligare två veckor senare (26 maj) skickades en sista påminnelse; även denna med B-post. Insamlingen avslutades den 14 juni.

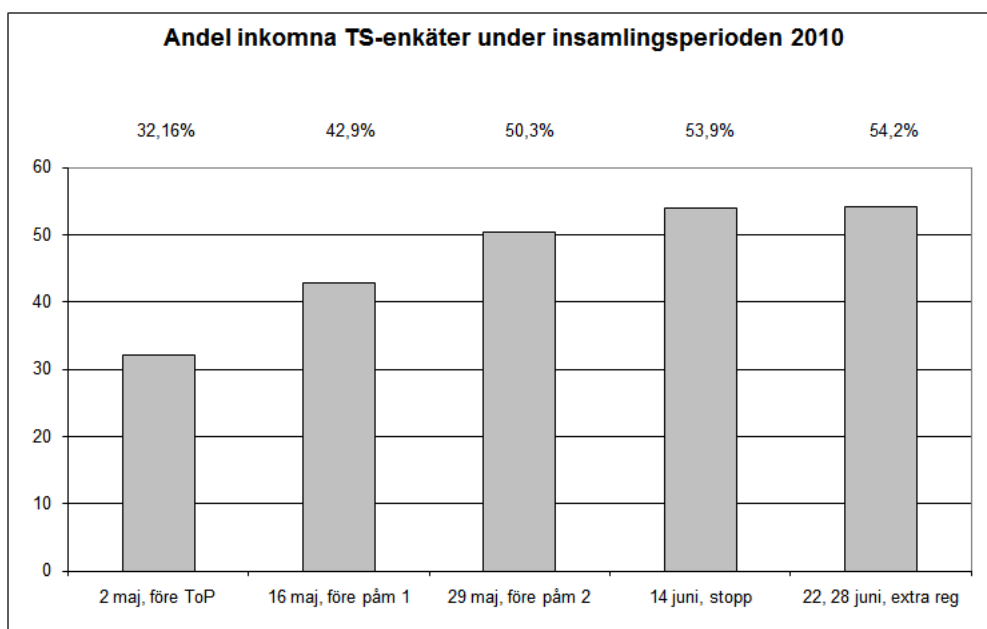
## 5 Personer under 18 år

Vid 2009 och 2010 års undersökningar har samtliga enkäter skickats direkt till de utvalda personerna. De tidigare tilläggsmissiven som adresserades till målsmän för 15-17-åringar har därmed slopats. Vid 2009 års undersökning föreföll ändringen enbart haft positiva effekter. Åldersgruppen 15-17-år var den enda där svarsfrekvensen ökade (en dryg procentenhet). En bidragande orsak var att färre föräldrar av misstag besvarat sina barns enkäter.

Vid 2010 års undersökning har emellertid några föräldrar frågat om enkäten verkligen var avsedd för deras tonåringar. De har bl.a. påtalat att en rad frågor kring bilkörning känns främmande för ungdomar som ännu inte tagit körkort. SCB kommer därför att diskutera utformningen av nästa års enkät med Trafikverket. Det är t ex möjligt att ha en anpassad variant av enkäten för yngre personer och/eller att förtydliga instruktionerna.

De avslutande frågorna i enkäten (nr 27-32) avser barn under 15 år. Uppgifter om dessa skall i förekommande fall lämnas av den målsman som blivit utvald i undersökningen. Instruktionerna bör emellertid förtydligas, eftersom både tonåringar och äldre personer med vuxna barn frågat SCB hur de skall kunna besvara dessa frågor. Resultaten av "barnfrågorna" bör tolkas med extra stor försiktighet.

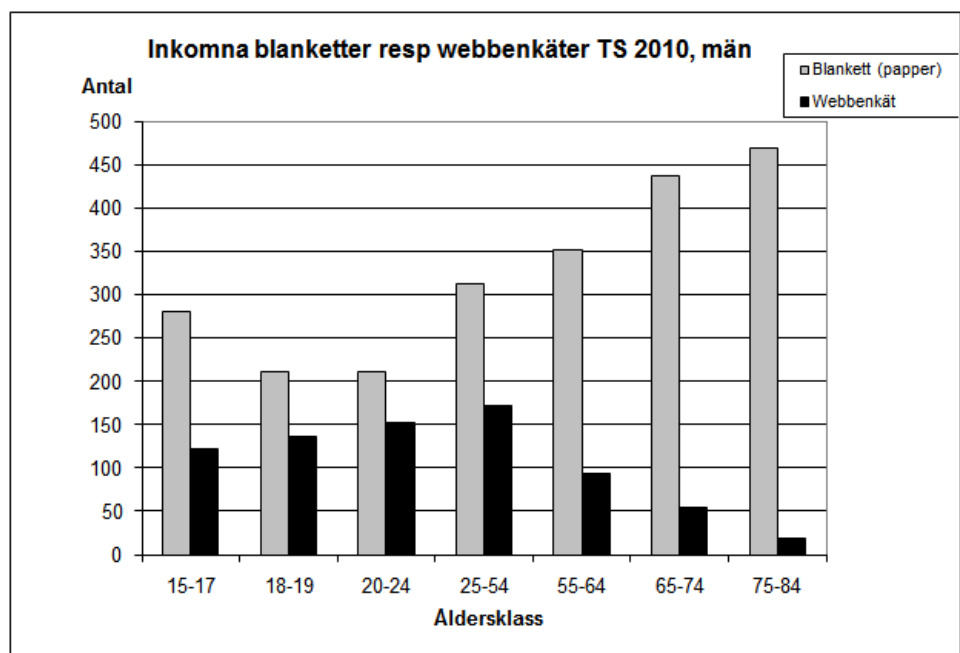
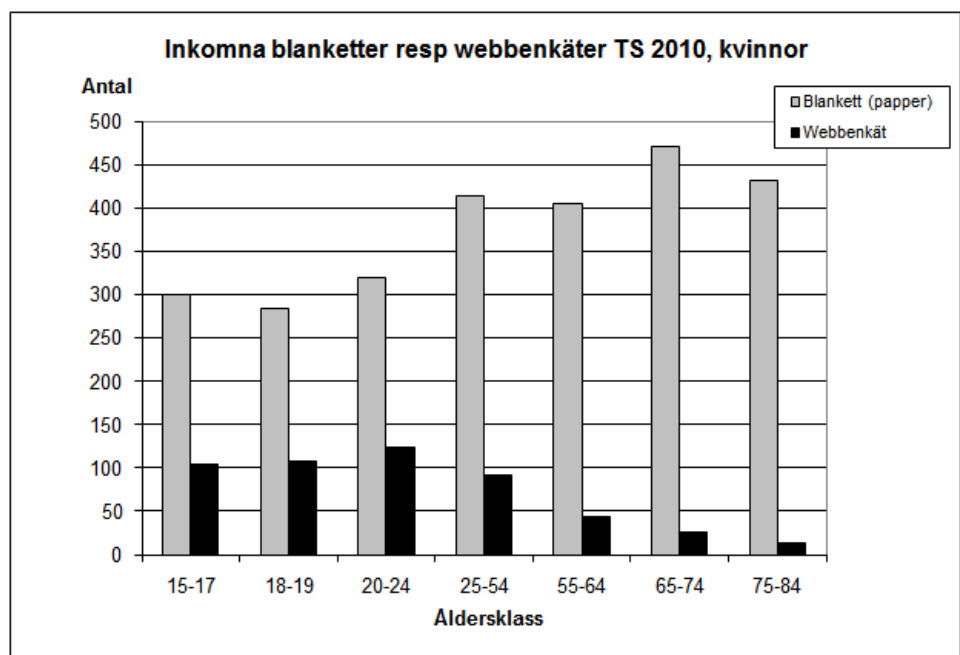
## 6 Datainflöde



Två veckor efter den första utsändningen hade 32 procent av de tillfrågade skickat in svar till SCB. Tack- och påminnelsebrevet gav sedan ett tillskott på ytterligare 11 procentenheter. Efter den första påminnelsen, då en ny blankett bifogades, hade varannan person besvarat enkäterna.

Efter den andra/sista påminnelsen hade närmare 54 procent svarat. Den slutliga svarsfrekvensen uppgick till 54,2 (av nettourvalet). Detta var en betydligt lägre andel jämfört med 60,4 procent 2009 års undersökning, då 60,4 procent besvarade enkäten. Det finns en rad orsaker till att bortfallet ökar. Dessa beskrivs tillsammans med förslag till åtgärder i bilaga 4c., medan inflödet och bortfallet dag för dag baserat på nettourvalet resp. bruttourvalet redovisas i bilagorna 4a och 4b.

De flesta som besvarat 2010 års TS-enkät har använt pappersblanketten. Andelen som valde webbformuläret uppgick emellertid till 20,4 procent. Detta är marginell minskning jämfört med 2009 års undersökning. Det fanns en del skillnader beroende på kön, ålder och region:



Av de kvinnor som besvarat enkäten valde 16 procent att svara via webben. I åldersgrupperna under 55 år valde 18-28 procent att använda webbenkäten, medan nästan alla svar från kvinnor över 75 år fanns på pappersblanketter.

Var fjärde man som svarat använde webbformuläret. I åldersgrupperna 18-19 år och 20-24 år valde ungefär 40 procent detta. Andelarna som svarade elektroniskt minskade sedan med stigande ålder.

Bland de geografiska områdena varierade andelen av de svarande som använde webbenkäten med mellan 17 och 25 procent. Värmlands län hade den lägsta noteringen och Region Stockholm den högsta.

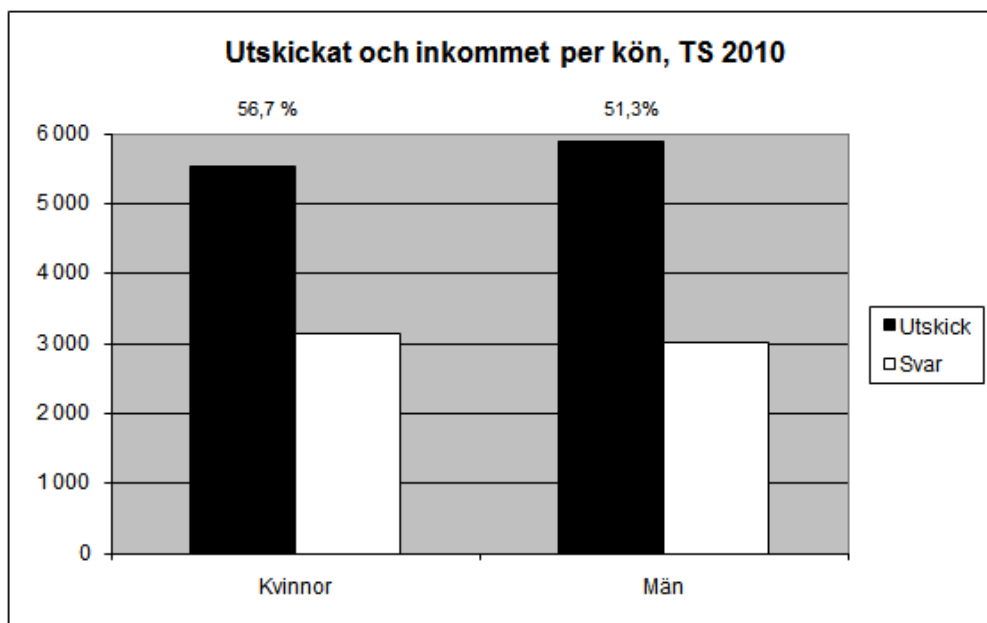
## 7 Fältarbetsresultat

2010 års TS-enkät resulterade i följande inflöde:

Bruttourval	11 400
Övertäckning (avlidna, utomlands)	50
Nettourval	11 350
Inkommet besvarat	6 149
Bortfall (se vidare sid 9 samt bilaga 4c)	5 201

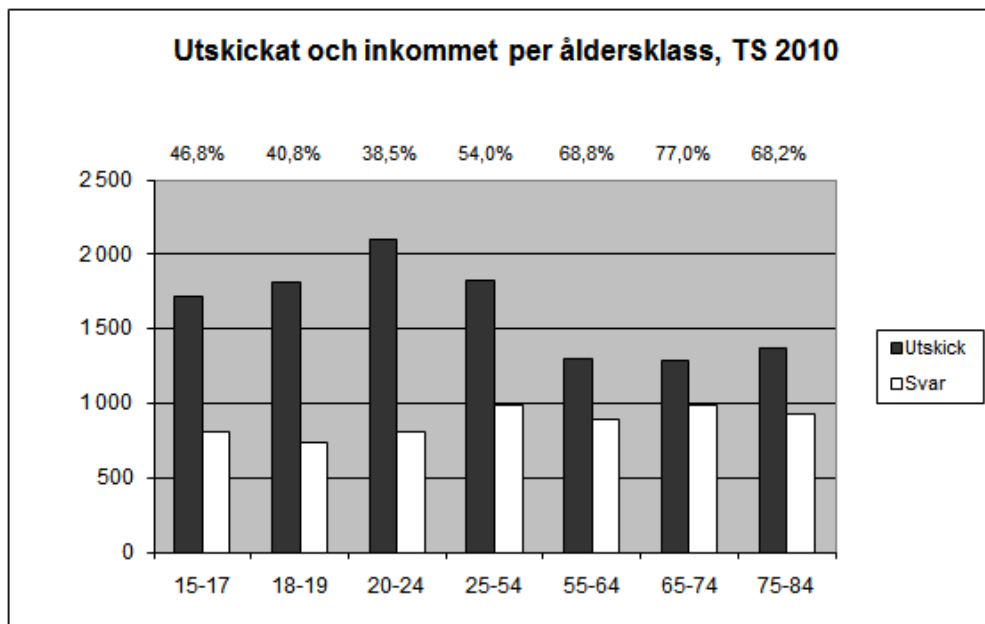
Svarsfrekvens baserad på nettourvalet: 54, 2 procent (6 149 / 11 350)

Vid undersökningen blev 5 524 kvinnor och 5 876 män utvalda. Svarsfrekvensen uppgick till 56,7 procent för kvinnor och till 51,3 procent för män:



Den urvalsdesign som använts vid de tre senaste undersökningarna har medfört att fler enkäter skickats ut till åldersgrupper med ett förväntat högt bortfall jämfört med åldersgrupper med förväntad hög svarsfrekvens. 2010 års urval kom därmed att bestå av allra flest utvalda personer i åldersgruppen 20-24 år. Det har också dragits ett jämförelsevis stort urval i åldersgruppen 18-19 år. Det stora bortfallet i dessa båda åldersgrupper medför ändå att resultaten bör tolkas med extra försiktighet.

2010 års urvalsdesign har dessutom omfattat ett jämförelsevis stort urval i åldersgruppen 25-54 år. Nästan hälften (48 procent) av befolkningen 15-84 år tillhör denna åldersgrupp och det är viktigt att få tillräckligt många svar för att skattningarna av resultaten skall bli säkra.



Tabellen nedan visar svarsfrekvensen (baserad på bruttourvalet) för Vägverkets sju regioner samt för geografiska områden där tilläggsurval dragits:



<b>Svarsfrekvens per vägverksregion/län/kommun</b>					
<b>Region/län/kommun</b>	<b>Utskick</b>	<b>Svarande</b>	<b>Därav</b>	<b>Svarande</b>	<b>Svarande</b>
	<b>Antal</b>	<b>Antal</b>	<b>webb</b>	<b>ovägd andel %</b>	<b>vägd andel %</b>
<b>Region Norr</b>	<b>908</b>	<b>503</b>	<b>109</b>	<b>55,4</b>	<b>60,1</b>
<b>Region Mitt</b>	<b>908</b>	<b>472</b>	<b>87</b>	<b>52,0</b>	<b>56,1</b>
<b>Region Stockholm</b>	<b>908</b>	<b>467</b>	<b>116</b>	<b>51,4</b>	<b>55,4</b>
Uppsala län	908	491	106	54,1	57,5
Södermanlands län	908	488	107	53,7	59,8
Örebro län	908	498	95	54,8	61,9
Västmanlands län	908	462	94	50,9	54,5
<b>Region Mälardalen</b>	<b>3 632</b>	<b>1 939</b>	<b>402</b>	<b>53,4</b>	<b>58,5</b>
Hallands län	706	388	73	55,0	60,1
Göteborgs kommun	908	484	93	53,3	54,1
Övr Västra Götalands län	908	509	91	56,1	59,8
Värmlands län	706	381	65	54,0	59,5
<b>Region Väst</b>	<b>3 228</b>	<b>1 762</b>	<b>322</b>	<b>54,6</b>	<b>58,5</b>
<b>Region Sydost</b>	<b>908</b>	<b>540</b>	<b>118</b>	<b>59,5</b>	<b>62,7</b>
<b>Region Skåne</b>	<b>908</b>	<b>466</b>	<b>102</b>	<b>51,3</b>	<b>56,2</b>
<b>Totalt</b>	<b>11 400</b>	<b>6 149</b>	<b>1 256</b>	<b>53,9</b>	<b>58,0</b>

Bilaga 1a ”Stratumnyckel TS 2010” innehåller detaljerad information om varje stratum. Det visar sig finnas mycket stora variationer i svarsfrekvens mellan olika stratum – alltifrån 90 till 23 procent. Motsvarande information presenteras även, sorterat efter geografiskt område, i bilaga 1b.

Aggregerade tabeller redovisas i bilagorna 1c ”TS 2010, urval och svarsfrekvens fördelat på kön och ålder” och 1d ”TS 2010, urval och svarsfrekvens fördelat på kön och geografiskt område”. Här finns uppgifter om såväl ovägd som vägd svarsfrekvens.

I denna tekniska rapport är det den *ovägda svarsfrekvensen* som redovisas och kommenteras, när inget annat anges. Denna räknas fram som antal svar i procent av antalet utvalda personer.

I vissa tabeller har SCB även räknat fram den *vägda svarsfrekvensen*. Vid beräkning av denna tas hänsyn till *designvikten* i respektive stratum. Den vägda svarsfrekvensen kan ses som en skattning av svarsfrekvensen vid en undersökning av hela populationen. Fördelen med den vägda svarsfrekvensen är att den inte påverkas av hur urvalet är utformat.

Det visar sig att den vägda svarsfrekvensen i flera fall är högre jämfört med den ovägda svarsfrekvensen. I denna undersökning beror detta till stor del på att urvalet består av en större del yngre individer, jämfört med hela populationen. Yngre individer har svarat i lägre grad än äldre, och detta drar ned den ovägda svarsfrekvensen.

Den ovägda svarsfrekvensen blir marginellt lägre om den baseras på *brutto-urvalet* (inklusive övertäckning = 11 400) än på *nettourvalet* (exklusive övertäckning = 11 350), se vidare bilagorna 4a och 4b.

## 8 Granskning och rättning

2010 års Trafiksäkerhetsenkät har genomförts enligt de principer som Vägverket och SCB enades om vid 2007 års undersökning. Enkät svar som med stor sannolikhet lämnats av fel person har exkluderats; de skulle annars kunna ge upphov till mer eller mindre grava mätfel.

Efter att SCB gjort noggranna kontroller av materialet exkluderades totalt 146 enkät svar (varav 17 webbsvar) där uppgifterna om kön och/eller ålder misstämde vid en jämförelse med uppgifterna enligt RTB. 83 av dessa avsåg män och 63 kvinnor. SCB har däremot bearbetat svaren från 87 enkäter där uppgift om födelseår inte besvarats samt 52 enkäter där uppgift om kön inte besvarats. SCB har också bearbetat sju enkäter med smärre avvikelser av uppgift om födelseår.

Vid kontrollerna upptäcktes att 152 enkäter hade ett stort partiellt bortfall (elva eller fler av frågorna hade inte besvarats). Flertalet av dessa bearbetades, men 14 enkät svar (varav två via webben) som nästan uteslutande utgjordes av partiellt bortfall exkluderades.

För att till viss del kompensera det ytterligare bortfall som tillkom efter slutbearbetningarna registrerades 33 sent inkomna blanketter den 22 och 28 juni. 24 av dessa svar kom från personer i åldern 15-24 år. De bidrog därmed till en något högre slutlig svarsfrekvens i strata där bortfallet brukar vara allra störst.

Det har visat sig att ”barnfrågorna” 27-32 ofta missuppfattas. Efter att ha kontrollerat svaren har SCB gjort bedömningen att 83 svar från personer under 21 år avser syskon i stället för barn. För dessa har de svar som avser barnfrågorna exkluderats.

För att tabellerna skall kunna räknas upp mot RTB måste åldern på respektive barn anges. Vid kontrollerna upptäcktes flera enkäter där det endast fanns fragmentariska svar på en eller flera barnfrågor. Dessa svar har exkluderats.

SCB har, liksom tidigare år, gjort ett antal kontroller, som inte föranlett någon åtgärd, men bl.a. noterat att en del personer lämnat motstridiga svar och att det partiella bortfallet är högst varierande. Det förekommer också att unga personer som saknar körkort uppger att de kört lastbil/buss.

Några kompletteringar via telefon har inte genomförts.

## 9 Dataregistrering och databeredning

Inkomna enkäter har skannats, varefter vissa kontroller utförts (se föregående avsnitt). Materialet databereddes bl.a. genom att vikttal för olika strata fastställdes. Vikttalen redovisas i ”Stratumnyckel”, bilaga 1a. Postbeskrivning för ASCII-filen återfinns i bilaga 6.

## 10 Tabellframställning och rådata

Den tabellplan som under tidigare år fastställts av dåvarande Vägverket har använts när SCB tagit fram tabeller med hjälp av SAS-program och Excel. Leveransen begränsas till tabeller med uppräknade värden, något som SCB:s metodstatistiker rekommenderat och som tillämpats sedan 2008 års undersökning.

Tabellerna levereras i pdf-format samt Excel-format på en CD-skiva i samband med avrapportering genom denna rapport. Tabellnummer framgår av bilaga 7. Där framgår också vilka tabeller som levererats till Trafikverkets huvudkontor i Borlänge och vilka tabeller som skickas till regionerna Öst (avseende Mälardalen) och Väst.

Utöver den tekniska rapporteringen och tabellerna överlämnas rådata/grunddata från undersökningen (de skannade enkätuppgifterna samt uppgifter som lämnats via webben) i tre olika format:

- 1) En ASCII-fil [ts10trafikv],  
för postbeskrivning se bilaga 6.
- 2) Excel-format [ts10trafikv.xls]  
För inläsning som SPSS-format, se syntaxen [Trafikverkets spss.sps.]
- 3) SPSS-format [ts10trafikv.sav]

Övrigt material på CD-skivan:

- SPSS syntaxfil med program för inläsning av data i Excelformat och program som läser in ”variable labels” och ”value labels”  
[Trafikverkets spss.sps.]
- Enkätformulär i elektronisk form [TRAFIKV30\_Enkät\_TS2010.doc och TRAFIKV30\_Missiv framsida enkät\_TS2010.doc samt TRAFIKV30\_Enkät\_TS2010.pdf]

Ålderskat.	Kön	Stratum	Region/omr	StoraN	Lillan	Inkomna	Därav webb	Svar, %	Vikt	
75-84	Män	1	Region Norr	15 190	56	40	2	71	380	
		2	Region Mitt	28 700	51	36	4	71	797	
		3	Region Stockholm	38 887	48	35	3	73	1 111	
		4	Uppsala län	7 383	51	37	1	73	200	
		5	Södermanlands län	7 506	52	37	2	71	203	
		6	Örebro län	7 394	50	40	1	80	185	
		7	Västmanlands län	7 059	51	37	1	73	191	
		8	Hallands län	8 205	43	36	0	84	228	
		9	Göteborgs kommun	10 178	55	35	2	64	291	
		10	Övr Västra Götalands län	29 866	55	45	0	82	664	
		11	Värmlands län	8 733	43	34	0	79	257	
		12	Region Sydost	38 147	51	42	2	82	908	
		13	Region Skåne	31 139	48	32	0	67	973	
				<b>Män 75-84 år</b>	<b>238 387</b>	<b>654</b>	<b>486</b>	<b>18</b>	<b>74</b>	
		Kvinnor	14	Region Norr	19 587	66	39	0	59	502
	15		Region Mitt	37 271	64	33	1	52	1 129	
	16		Region Stockholm	55 486	63	40	2	63	1 387	
	17		Uppsala län	9 353	51	30	1	59	312	
	18		Södermanlands län	9 785	52	35	1	67	280	
	19		Örebro län	9 988	62	36	1	58	277	
	20		Västmanlands län	9 172	51	29	3	57	316	
	21		Hallands län	10 360	43	29	2	67	357	
	22		Göteborgs kommun	14 674	55	34	0	62	432	
	23		Övr Västra Götalands län	37 881	55	39	1	71	971	
	24		Värmlands län	11 460	43	21	1	49	546	
	25		Region Sydost	49 788	51	42	0	82	1 185	
26	Region Skåne		41 807	56	38	1	68	1 100		
			<b>Kvinnor 75-84 år</b>	<b>316 612</b>	<b>712</b>	<b>445</b>	<b>14</b>	<b>63</b>		
65-74	Män	27	Region Norr	26 254	50	36	6	72	729	
		28	Region Mitt	51 038	51	39	4	76	1 309	
		29	Region Stockholm	82 693	47	39	6	83	2 120	
		30	Uppsala län	14 764	51	43	3	84	343	
		31	Södermanlands län	14 737	52	42	5	81	351	
		32	Örebro län	14 382	50	39	6	78	369	
		33	Västmanlands län	13 079	51	32	4	63	409	
		34	Hallands län	15 168	42	27	1	64	562	
		35	Göteborgs kommun	18 206	53	43	5	81	423	
		36	Övr Västra Götalands län	53 861	53	41	2	77	1 314	
		37	Värmlands län	14 556	42	38	3	90	383	
		38	Region Sydost	67 709	52	39	6	75	1 736	
		39	Region Skåne	57 977	48	33	3	69	1 757	
				<b>Män 65-74 år</b>	<b>444 424</b>	<b>642</b>	<b>491</b>	<b>54</b>	<b>76</b>	
		Kvinnor	40	Region Norr	27 226	50	37	3	74	736
	41		Region Mitt	51 940	51	41	2	80	1 267	
	42		Region Stockholm	89 442	47	33	2	70	2 710	
	43		Uppsala län	15 023	51	35	3	69	429	
	44		Södermanlands län	14 847	52	42	1	81	354	
	45		Örebro län	14 574	51	41	0	80	355	
	46		Västmanlands län	13 752	51	39	2	76	353	
	47		Hallands län	15 503	41	35	2	85	443	
	48		Göteborgs kommun	19 801	52	42	4	81	471	
	49		Övr Västra Götalands län	54 799	53	41	0	77	1 337	
	50		Värmlands län	15 445	41	34	2	83	454	
	51		Region Sydost	69 986	51	44	1	86	1 591	
52	Region Skåne		60 860	48	31	3	65	1 963		
			<b>Kvinnor 65-74 år</b>	<b>463 198</b>	<b>639</b>	<b>495</b>	<b>25</b>	<b>77</b>		

Ålderskat.	Kön	Stratum	Region/omr	StoraN	Lillan	Inkomna	Därav webb	Svar, %	Vikt	
55-64	Män	53	Region Norr	35 848	53	38	8	72	943	
		54	Region Mitt	67 989	52	41	8	79	1 658	
		55	Region Stockholm	118 337	48	32	8	67	3 698	
		56	Uppsala län	20 967	52	34	8	65	617	
		57	Södermanlands län	18 599	52	36	3	69	517	
		58	Örebro län	18 727	50	38	8	76	493	
		59	Västmanlands län	16 882	51	32	6	63	528	
		60	Hallands län	19 439	42	27	8	64	720	
		61	Göteborgs kommun	27 841	54	38	10	70	733	
		62	Övr Västra Götalands län	71 036	54	35	11	65	2 030	
		63	Värmlands län	19 477	42	28	6	67	696	
		64	Region Sydost	88 775	51	36	6	71	2 466	
		65	Region Skåne	76 111	53	31	4	58	2 455	
				<b>Män 55-64 år</b>	<b>600 028</b>	<b>654</b>	<b>446</b>	<b>94</b>	<b>68</b>	
		Kvinnor	66	Region Norr	34 118	50	38	3	76	898
	67		Region Mitt	65 282	51	39	3	76	1 674	
	68		Region Stockholm	122 329	55	38	7	69	3 219	
	69		Uppsala län	21 260	51	36	5	71	591	
	70		Södermanlands län	18 722	52	34	5	65	551	
	71		Örebro län	18 848	51	34	3	67	554	
	72		Västmanlands län	16 848	51	34	4	67	496	
	73		Hallands län	19 598	40	29	3	73	676	
	74		Göteborgs kommun	28 750	51	33	3	65	871	
	75		Övr Västra Götalands län	69 660	52	37	3	71	1 883	
	76		Värmlands län	18 918	40	27	1	68	701	
	77		Region Sydost	87 538	55	41	3	75	2 135	
	78		Region Skåne	76 936	48	29	1	60	2 653	
			<b>Kvinnor 55-64 år</b>	<b>598 807</b>	<b>647</b>	<b>449</b>	<b>44</b>	<b>69</b>		
25-54	Män	79	Region Norr	97 658	75	42	12	56	2 325	
		80	Region Mitt	169 756	76	34	11	45	4 993	
		81	Region Stockholm	452 401	70	35	14	50	12 926	
		82	Uppsala län	65 870	76	33	12	43	1 996	
		83	Södermanlands län	49 899	79	47	19	59	1 062	
		84	Örebro län	52 767	76	42	10	55	1 256	
		85	Västmanlands län	48 378	76	35	12	46	1 382	
		86	Hallands län	55 402	56	26	9	46	2 131	
		87	Göteborgs kommun	116 781	77	35	14	45	3 337	
		88	Övr Västra Götalands län	200 779	78	45	19	58	4 462	
		89	Värmlands län	50 971	60	34	12	57	1 499	
		90	Region Sydost	254 636	76	38	13	50	6 701	
		91	Region Skåne	247 277	72	37	14	51	6 683	
				<b>Män 25-54 år</b>	<b>1 862 575</b>	<b>947</b>	<b>483</b>	<b>171</b>	<b>51</b>	
		Kvinnor	92	Region Norr	90 862	68	38	8	56	2 391
	93		Region Mitt	162 246	70	33	5	47	4 917	
	94		Region Stockholm	444 387	69	37	8	54	12 010	
	95		Uppsala län	64 943	70	45	10	64	1 443	
	96		Södermanlands län	48 511	71	37	6	52	1 311	
	97		Örebro län	51 115	69	45	9	65	1 136	
	98		Västmanlands län	45 775	69	37	3	54	1 237	
	99		Hallands län	54 543	59	41	8	69	1 330	
	100		Göteborgs kommun	110 815	76	41	7	54	2 703	
	101		Övr Västra Götalands län	194 879	70	37	6	53	5 267	
	102		Värmlands län	48 252	55	30	6	55	1 608	
	103		Region Sydost	238 980	69	43	7	62	5 558	
	104		Region Skåne	240 043	66	40	8	61	6 001	
			<b>Kvinnor 25-54 år</b>	<b>1 795 351</b>	<b>881</b>	<b>504</b>	<b>91</b>	<b>57</b>		

Ålderskat.	Kön	Stratum	Region/omr	StoraN	Lillan	Inkomna	Därav webb	Svar, %	Vikt		
20-24	Män	105	Region Norr	18 957	82	39	18	48	486		
		106	Region Mitt	28 958	89	24	8	27	1 207		
		107	Region Stockholm	64 254	88	27	11	31	2 380		
		108	Uppsala län	13 153	89	30	15	34	438		
		109	Södermanlands län	8 148	98	35	14	36	233		
		110	Örebro län	9 237	95	25	8	26	369		
		111	Västmanlands län	8 208	95	32	15	34	257		
		112	Hallands län	9 540	62	14	8	23	681		
		113	Göteborgs kommun	20 092	79	24	9	30	837		
		114	Övr Västra Götalands län	33 739	79	34	11	43	992		
		115	Värmlands län	9 111	62	17	6	27	536		
		116	Region Sydost	47 467	90	37	18	41	1 283		
		117	Region Skåne	41 350	90	25	11	28	1 654		
					<b>Män 20-24 år</b>	<b>312 214</b>	<b>1 098</b>	<b>363</b>	<b>152</b>	<b>33</b>	
		Kvinnor	118	Region Norr	16 985	83	44	16	53	386	
			119	Region Mitt	26 267	71	26	7	37	1 010	
			120	Region Stockholm	64 151	81	27	10	33	2 376	
	121		Uppsala län	13 495	79	42	12	53	321		
	122		Södermanlands län	7 619	72	32	7	44	238		
	123		Örebro län	9 478	66	33	13	50	287		
	124		Västmanlands län	7 596	78	36	13	46	211		
	125		Hallands län	8 866	70	20	6	29	443		
	126		Göteborgs kommun	20 694	90	40	7	44	517		
	127		Övr Västra Götalands län	30 687	91	32	8	35	959		
	128		Värmlands län	8 347	70	33	10	47	253		
	129		Region Sydost	42 522	65	38	8	58	1 119		
	130		Region Skåne	41 948	83	41	7	49	1 023		
				<b>Kvinnor 20-24 år</b>	<b>298 655</b>	<b>999</b>	<b>444</b>	<b>124</b>	<b>44</b>		
	18-19	Män	131	Region Norr	8 044	80	29	11	36	277	
			132	Region Mitt	14 414	77	29	9	38	497	
133			Region Stockholm	27 764	88	26	13	30	1 068		
134			Uppsala län	4 982	84	22	7	26	226		
135			Södermanlands län	4 211	79	22	13	28	191		
136			Örebro län	4 206	75	35	12	47	120		
137			Västmanlands län	3 873	64	20	7	31	194		
138			Hallands län	4 485	56	17	6	30	264		
139			Göteborgs kommun	6 197	72	28	13	39	221		
140			Övr Västra Götalands län	17 061	72	26	8	36	656		
141			Värmlands län	4 231	56	27	5	48	157		
142			Region Sydost	20 841	95	42	18	44	496		
143			Region Skåne	17 386	73	23	14	32	756		
					<b>Män 18-19 år</b>	<b>137 695</b>	<b>971</b>	<b>346</b>	<b>136</b>	<b>36</b>	
Kvinnor			144	Region Norr	7 395	62	28	12	45	264	
			145	Region Mitt	13 338	74	30	6	41	445	
			146	Region Stockholm	26 494	75	34	11	45	779	
		147	Uppsala län	4 784	61	26	6	43	184		
		148	Södermanlands län	3 860	61	31	10	51	125		
		149	Örebro län	3 992	57	24	7	42	166		
		150	Västmanlands län	3 665	63	24	3	38	153		
		151	Hallands län	4 398	53	27	6	51	163		
		152	Göteborgs kommun	6 075	67	35	4	52	174		
		153	Övr Västra Götalands län	15 722	68	31	9	46	507		
		154	Värmlands län	3 844	53	27	7	51	142		
		155	Region Sydost	19 443	63	33	13	52	589		
		156	Region Skåne	16 603	80	42	14	53	395		
				<b>Kvinnor 18-19 år</b>	<b>129 613</b>	<b>837</b>	<b>392</b>	<b>108</b>	<b>47</b>		

Ålderskat.	Kön	Stratum	Region/omr	StoraN	Lillan	Inkomna	Därav webb	Svar, %	Vikt		
15-17	Män	157	Region Norr	10 384	74	29	4	39	358		
		158	Region Mitt	18 631	70	36	9	51	518		
		159	Region Stockholm	40 023	75	39	13	52	1 026		
		160	Uppsala län	6 775	72	42	14	58	161		
		161	Södermanlands län	5 587	71	24	11	34	233		
		162	Örebro län	5 642	96	34	7	35	166		
		163	Västmanlands län	5 151	89	40	11	45	129		
		164	Hallands län	6 360	50	26	8	52	245		
		165	Göteborgs kommun	8 188	64	24	9	38	341		
		166	Övr Västra Götalands län	23 443	65	27	6	42	868		
		167	Värmlands län	5 484	50	14	2	28	392		
		168	Region Sydost	27 647	71	34	17	48	813		
		169	Region Skåne	23 603	63	32	10	51	738		
				<b>Män 15-17 år</b>	<b>186 918</b>	<b>910</b>	<b>401</b>	<b>121</b>	<b>44</b>		
			Kvinnor	170	Region Norr	9 614	59	26	6	44	370
		171		Region Mitt	17 824	61	31	10	51	575	
		172		Region Stockholm	37 488	54	25	8	46	1 500	
		173		Uppsala län	6 425	70	36	9	51	178	
		174		Södermanlands län	5 443	65	34	10	52	160	
	175	Örebro län		5 311	60	32	10	53	166		
	176	Västmanlands län		5 109	68	35	10	51	146		
	177	Hallands län		6 191	49	34	6	69	182		
	178	Göteborgs kommun		7 978	63	32	6	51	249		
	179	Övr Västra Götalands län		22 134	63	39	7	62	568		
	180	Värmlands län		5 205	49	17	4	35	306		
	181	Region Sydost		26 369	68	31	6	46	851		
	182	Region Skåne		22 586	80	32	12	40	706		
				<b>Kvinnor 15-17 år</b>	<b>177 677</b>	<b>809</b>	<b>404</b>	<b>104</b>	<b>50</b>		
			<b>Män</b>	<b>3 782 241</b>	<b>5 876</b>	<b>3 016</b>	<b>746</b>	<b>51</b>			
			<b>Kvinnor</b>	<b>3 779 913</b>	<b>5 524</b>	<b>3 133</b>	<b>510</b>	<b>57</b>			
			<b>Totalt</b>	<b>7 562 154</b>	<b>11 400</b>	<b>6 149</b>	<b>1 256</b>	<b>54</b>			

Ålders- kategori
75-84
65-74
55-64
25-54
20-24
18-19
15-17

Födelseid
250416 - 350415
350416 - 450415
450416 - 550415
550416 - 850415
850416 - 900415
900416 - 920415
920416 - 950415

Region/omr	Kön	Ålderskat.	Stratum	StoraN	Lillan	Inkomna	Därav webb	Svar, %	Vikt
Region Norr	Män	75-84	1	15 190	56	40	2	71	380
		65-74	27	26 254	50	36	6	72	729
		55-64	53	35 848	53	38	8	72	943
		25-54	79	97 658	75	42	12	56	2 325
		20-24	105	18 957	82	39	18	48	486
		18-19	131	8 044	80	29	11	36	277
		15-17	157	10 384	74	29	4	39	358
		<b>Totalt</b>		<b>212 335</b>	<b>470</b>	<b>253</b>	<b>61</b>	<b>54</b>	
	Kvinnor	75-84	14	19 587	66	39	0	59	502
		65-74	40	27 226	50	37	3	74	736
		55-64	66	34 118	50	38	3	76	898
		25-54	92	90 862	68	38	8	56	2 391
		20-24	118	16 985	83	44	16	53	386
		18-19	144	7 395	62	28	12	45	264
15-17		170	9 614	59	26	6	44	370	
<b>Totalt</b>			<b>205 787</b>	<b>438</b>	<b>250</b>	<b>48</b>	<b>57</b>		
Region Mitt	Män	75-84	2	28 700	51	36	4	71	797
		65-74	28	51 038	51	39	4	76	1 309
		55-64	54	67 989	52	41	8	79	1 658
		25-54	80	169 756	76	34	11	45	4 993
		20-24	106	28 958	89	24	8	27	1 207
		18-19	132	14 414	77	29	9	38	497
		15-17	158	18 631	70	36	9	51	518
		<b>Totalt</b>		<b>379 486</b>	<b>466</b>	<b>239</b>	<b>53</b>	<b>51</b>	
	Kvinnor	75-84	15	37 271	64	33	1	52	1 129
		65-74	41	51 940	51	41	2	80	1 267
		55-64	67	65 282	51	39	3	76	1 674
		25-54	93	162 246	70	33	5	47	4 917
		20-24	119	26 267	71	26	7	37	1 010
		18-19	145	13 338	74	30	6	41	445
15-17		171	17 824	61	31	10	51	575	
<b>Totalt</b>			<b>374 168</b>	<b>442</b>	<b>233</b>	<b>34</b>	<b>53</b>		
Region Stockholm	Män	75-84	3	38 887	48	35	3	73	1 111
		65-74	29	82 693	47	39	6	83	2 120
		55-64	55	118 337	48	32	8	67	3 698
		25-54	81	452 401	70	35	14	50	12 926
		20-24	107	64 254	88	27	11	31	2 380
		18-19	133	27 764	88	26	13	30	1 068
		15-17	159	40 023	75	39	13	52	1 026
		<b>Totalt</b>		<b>824 359</b>	<b>464</b>	<b>233</b>	<b>68</b>	<b>50</b>	
	Kvinnor	75-84	16	55 486	63	40	2	63	1 387
		65-74	42	89 442	47	33	2	70	2 710
		55-64	68	122 329	55	38	7	69	3 219
		25-54	94	444 387	69	37	8	54	12 010
		20-24	120	64 151	81	27	10	33	2 376
		18-19	146	26 494	75	34	11	45	779
15-17		172	37 488	54	25	8	46	1 500	
<b>Totalt</b>			<b>839 777</b>	<b>444</b>	<b>234</b>	<b>48</b>	<b>53</b>		
Uppsala län	Män	75-84	4	7 383	51	37	1	73	200
		65-74	30	14 764	51	43	3	84	343
		55-64	56	20 967	52	34	8	65	617
		25-54	82	65 870	76	33	12	43	1 996
		20-24	108	13 153	89	30	15	34	438
		18-19	134	4 982	84	22	7	26	226
		15-17	160	6 775	72	42	14	58	161
		<b>Totalt</b>		<b>133 894</b>	<b>475</b>	<b>241</b>	<b>60</b>	<b>51</b>	
	Kvinnor	75-84	17	9 353	51	30	1	59	312
		65-74	43	15 023	51	35	3	69	429
		55-64	69	21 260	51	36	5	71	591
		25-54	95	64 943	70	45	10	64	1 443
		20-24	121	13 495	79	42	12	53	321
		18-19	147	4 784	61	26	6	43	184
15-17		173	6 425	70	36	9	51	178	
<b>Totalt</b>			<b>135 283</b>	<b>433</b>	<b>250</b>	<b>46</b>	<b>58</b>		



Region/omr	Kön	Ålderskat.	Stratum	StoraN	Lillan	Inkomna	Därav webb	Svar, %	Vikt
Södermanlands län	Män	75-84	5	7 506	52	37	2	71	203
		65-74	31	14 737	52	42	5	81	351
		55-64	57	18 599	52	36	3	69	517
		25-54	83	49 899	79	47	19	59	1 062
		20-24	109	8 148	98	35	14	36	233
		18-19	135	4 211	79	22	13	28	191
		15-17	161	5 587	71	24	11	34	233
		<b>Totalt</b>		<b>108 687</b>	<b>483</b>	<b>243</b>	<b>67</b>	<b>50</b>	
	Kvinnor	75-84	18	9 785	52	35	1	67	280
		65-74	44	14 847	52	42	1	81	354
		55-64	70	18 722	52	34	5	65	551
		25-54	96	48 511	71	37	6	52	1 311
		20-24	122	7 619	72	32	7	44	238
		18-19	148	3 860	61	31	10	51	125
15-17		174	5 443	65	34	10	52	160	
<b>Totalt</b>			<b>108 787</b>	<b>425</b>	<b>245</b>	<b>40</b>	<b>58</b>		
Örebro län	Män	75-84	6	7 394	50	40	1	80	185
		65-74	32	14 382	50	39	6	78	369
		55-64	58	18 727	50	38	8	76	493
		25-54	84	52 767	76	42	10	55	1 256
		20-24	110	9 237	95	25	8	26	369
		18-19	136	4 206	75	35	12	47	120
		15-17	162	5 642	96	34	7	35	166
		<b>Totalt</b>		<b>112 355</b>	<b>492</b>	<b>253</b>	<b>52</b>	<b>51</b>	
	Kvinnor	75-84	19	9 988	62	36	1	58	277
		65-74	45	14 574	51	41	0	80	355
		55-64	71	18 848	51	34	3	67	554
		25-54	97	51 115	69	45	9	65	1 136
		20-24	123	9 478	66	33	13	50	287
		18-19	149	3 992	57	24	7	42	166
15-17		175	5 311	60	32	10	53	166	
<b>Totalt</b>			<b>113 306</b>	<b>416</b>	<b>245</b>	<b>43</b>	<b>59</b>		
Västmanlands län	Män	75-84	7	7 059	51	37	1	73	191
		65-74	33	13 079	51	32	4	63	409
		55-64	59	16 882	51	32	6	63	528
		25-54	85	48 378	76	35	12	46	1 382
		20-24	111	8 208	95	32	15	34	257
		18-19	137	3 873	64	20	7	31	194
		15-17	163	5 151	89	40	11	45	129
		<b>Totalt</b>		<b>102 630</b>	<b>477</b>	<b>228</b>	<b>56</b>	<b>48</b>	
	Kvinnor	75-84	20	9 172	51	29	3	57	316
		65-74	46	13 752	51	39	2	76	353
		55-64	72	16 848	51	34	4	67	496
		25-54	98	45 775	69	37	3	54	1 237
		20-24	124	7 596	78	36	13	46	211
		18-19	150	3 665	63	24	3	38	153
15-17		176	5 109	68	35	10	51	146	
<b>Totalt</b>			<b>101 917</b>	<b>431</b>	<b>234</b>	<b>38</b>	<b>54</b>		
Hallands län	Män	75-84	8	8 205	43	36	0	84	228
		65-74	34	15 168	42	27	1	64	562
		55-64	60	19 439	42	27	8	64	720
		25-54	86	55 402	56	26	9	46	2 131
		20-24	112	9 540	62	14	8	23	681
		18-19	138	4 485	56	17	6	30	264
		15-17	164	6 360	50	26	8	52	245
		<b>Totalt</b>		<b>118 599</b>	<b>351</b>	<b>173</b>	<b>40</b>	<b>49</b>	
	Kvinnor	75-84	21	10 360	43	29	2	67	357
		65-74	47	15 503	41	35	2	85	443
		55-64	73	19 598	40	29	3	73	676
		25-54	99	54 543	59	41	8	69	1 330
		20-24	125	8 866	70	20	6	29	443
		18-19	151	4 398	53	27	6	51	163
15-17		177	6 191	49	34	6	69	182	
<b>Totalt</b>			<b>119 459</b>	<b>355</b>	<b>215</b>	<b>33</b>	<b>61</b>		

Region/omr	Kön	Ålderskat.	Stratum	StoraN	Lillan	Inkomna	Därav webb	Svar, %	Vikt
Göteborgs kommun	Män	75-84	9	10 178	55	35	2	64	291
		65-74	35	18 206	53	43	5	81	423
		55-64	61	27 841	54	38	10	70	733
		25-54	87	116 781	77	35	14	45	3 337
		20-24	113	20 092	79	24	9	30	837
		18-19	139	6 197	72	28	13	39	221
		15-17	165	8 188	64	24	9	38	341
		<b>Totalt</b>		<b>207 483</b>		<b>454</b>	<b>227</b>	<b>62</b>	<b>50</b>
	Kvinnor	75-84	22	14 674	55	34	0	62	432
		65-74	48	19 801	52	42	4	81	471
		55-64	74	28 750	51	33	3	65	871
		25-54	100	110 815	76	41	7	54	2 703
		20-24	126	20 694	90	40	7	44	517
		18-19	152	6 075	67	35	4	52	174
15-17		178	7 978	63	32	6	51	249	
<b>Totalt</b>			<b>208 787</b>		<b>454</b>	<b>257</b>	<b>31</b>	<b>57</b>	
Övriga Västra Götalands län	Män	75-84	10	29 866	55	45	0	82	664
		65-74	36	53 861	53	41	2	77	1 314
		55-64	62	71 036	54	35	11	65	2 030
		25-54	88	200 779	78	45	19	58	4 462
		20-24	114	33 739	79	34	11	43	992
		18-19	140	17 061	72	26	8	36	656
		15-17	166	23 443	65	27	6	42	868
		<b>Totalt</b>		<b>429 785</b>		<b>456</b>	<b>253</b>	<b>57</b>	<b>55</b>
	Kvinnor	75-84	23	37 881	55	39	1	71	971
		65-74	49	54 799	53	41	0	77	1 337
		55-64	75	69 660	52	37	3	71	1 883
		25-54	101	194 879	70	37	6	53	5 267
		20-24	127	30 687	91	32	8	35	959
		18-19	153	15 722	68	31	9	46	507
15-17		179	22 134	63	39	7	62	568	
<b>Totalt</b>			<b>425 762</b>		<b>452</b>	<b>256</b>	<b>34</b>	<b>57</b>	
Värmlands län	Män	75-84	11	8 733	43	34	0	79	257
		65-74	37	14 556	42	38	3	90	383
		55-64	63	19 477	42	28	6	67	696
		25-54	89	50 971	60	34	12	57	1 499
		20-24	115	9 111	62	17	6	27	536
		18-19	141	4 231	56	27	5	48	157
		15-17	167	5 484	50	14	2	28	392
		<b>Totalt</b>		<b>112 563</b>		<b>355</b>	<b>192</b>	<b>34</b>	<b>54</b>
	Kvinnor	75-84	24	11 460	43	21	1	49	546
		65-74	50	15 445	41	34	2	83	454
		55-64	76	18 918	40	27	1	68	701
		25-54	102	48 252	55	30	6	55	1 608
		20-24	128	8 347	70	33	10	47	253
		18-19	154	3 844	53	27	7	51	142
15-17		180	5 205	49	17	4	35	306	
<b>Totalt</b>			<b>111 471</b>		<b>351</b>	<b>189</b>	<b>31</b>	<b>54</b>	
Region Sydost	Män	75-84	12	38 147	51	42	2	82	908
		65-74	38	67 709	52	39	6	75	1 736
		55-64	64	88 775	51	36	6	71	2 466
		25-54	90	254 636	76	38	13	50	6 701
		20-24	116	47 467	90	37	18	41	1 283
		18-19	142	20 841	95	42	18	44	496
		15-17	168	27 647	71	34	17	48	813
		<b>Totalt</b>		<b>545 222</b>		<b>486</b>	<b>268</b>	<b>80</b>	<b>55</b>
	Kvinnor	75-84	25	49 788	51	42	0	82	1 185
		65-74	51	69 986	51	44	1	86	1 591
		55-64	77	87 538	55	41	3	75	2 135
		25-54	103	238 980	69	43	7	62	5 558
		20-24	129	42 522	65	38	8	58	1 119
		18-19	155	19 443	63	33	13	52	589
15-17		181	26 369	68	31	6	46	851	
<b>Totalt</b>			<b>534 626</b>		<b>422</b>	<b>272</b>	<b>38</b>	<b>64</b>	

Region/omr	Kön	Ålderskat.	Stratum	StoraN	Lillan	Inkomna	Därav webb	Svar, %	Vikt
Region Skåne	Män	75-84	13	31 139	48	32	0	67	973
		65-74	39	57 977	48	33	3	69	1 757
		55-64	65	76 111	53	31	4	58	2 455
		25-54	91	247 277	72	37	14	51	6 683
		20-24	117	41 350	90	25	11	28	1 654
		18-19	143	17 386	73	23	14	32	756
		15-17	169	23 603	63	32	10	51	738
		<b>Totalt</b>		<b>494 843</b>	<b>447</b>	<b>213</b>	<b>56</b>	<b>48</b>	
	Kvinnor	75-84	26	41 807	56	38	1	68	1 100
		65-74	52	60 860	48	31	3	65	1 963
		55-64	78	76 936	48	29	1	60	2 653
		25-54	104	240 043	66	40	8	61	6 001
		20-24	130	41 948	83	41	7	49	1 023
		18-19	156	16 603	80	42	14	53	395
		15-17	182	22 586	80	32	12	40	706
		<b>Totalt</b>		<b>500 783</b>	<b>461</b>	<b>253</b>	<b>46</b>	<b>55</b>	
	<b>Män</b>			<b>3 782 241</b>	<b>5 876</b>	<b>3 016</b>	<b>746</b>	<b>51</b>	
	<b>Kvinnor</b>			<b>3 779 913</b>	<b>5 524</b>	<b>3 133</b>	<b>510</b>	<b>57</b>	
	<b>Totalt</b>			<b>7 562 154</b>	<b>11 400</b>	<b>6 149</b>	<b>1 256</b>	<b>54</b>	

Kön	Ålders-grupp	StoraN	Lillan	Inkomna	Därav webb	Svar, % ovägt	Svar, % vägt
Män	75-84	238 387	654	486	18	74,3	74,7
	65-74	444 424	642	491	54	76,5	76,6
	55-64	600 028	654	446	94	68,2	68,0
	25-54	1 862 575	947	483	171	51,0	50,7
	20-24	312 214	1 098	363	152	33,1	33,7
	18-19	137 695	971	346	136	35,6	35,5
	15-17	186 918	910	401	121	44,1	46,8
	<b>Totalt</b>	<b>3 782 241</b>	<b>5 876</b>	<b>3 016</b>	<b>746</b>	<b>51,3</b>	<b>55,9</b>
Kvinnor	75-84	316 612	712	445	14	62,5	65,4
	65-74	463 198	639	495	25	77,5	76,3
	55-64	598 807	647	449	44	69,4	69,9
	25-54	1 795 351	881	504	91	57,2	56,4
	20-24	298 655	999	444	124	44,4	43,8
	18-19	129 613	837	392	108	46,8	47,3
	15-17	177 677	809	404	104	49,9	49,1
	<b>Totalt</b>	<b>3 779 913</b>	<b>5 524</b>	<b>3 133</b>	<b>510</b>	<b>56,7</b>	<b>60,1</b>
Totalt	75-84	554 999	1 366	931	32	68,2	69,4
	65-74	907 622	1 281	986	79	77,0	76,4
	55-64	1 198 835	1 301	895	138	68,8	68,9
	25-54	3 657 926	1 828	987	262	54,0	53,5
	20-24	610 869	2 097	807	276	38,5	38,7
	18-19	267 308	1 808	738	244	40,8	41,2
	15-17	364 595	1 719	805	225	46,8	47,9
	<b>Totalt</b>	<b>7 562 154</b>	<b>11 400</b>	<b>6 149</b>	<b>1 256</b>	<b>53,9</b>	<b>58,0</b>

Ålders-grupp	Kön	StoraN	Lillan	Inkomna	Därav webb	Svar, % ovägt	Svar, % vägt
75-84	Män	238 387	654	486	18	74,3	74,7
	Kvinnor	316 612	712	445	14	62,5	65,4
	<b>Totalt</b>	<b>554 999</b>	<b>1 366</b>	<b>931</b>	<b>32</b>	<b>68,2</b>	<b>69,4</b>
65-74	Män	444 424	642	491	54	76,5	76,6
	Kvinnor	463 198	639	495	25	77,5	76,3
	<b>Totalt</b>	<b>907 622</b>	<b>1 281</b>	<b>986</b>	<b>79</b>	<b>77,0</b>	<b>76,4</b>
55-64	Män	600 028	654	446	94	68,2	68,0
	Kvinnor	598 807	647	449	44	69,4	69,9
	<b>Totalt</b>	<b>1 198 835</b>	<b>1 301</b>	<b>895</b>	<b>138</b>	<b>68,8</b>	<b>68,9</b>
25-54	Män	1 862 575	947	483	171	51,0	50,7
	Kvinnor	1 795 351	881	504	91	57,2	56,4
	<b>Totalt</b>	<b>3 657 926</b>	<b>1 828</b>	<b>987</b>	<b>262</b>	<b>54,0</b>	<b>53,5</b>
20-24	Män	312 214	1 098	363	152	33,1	33,7
	Kvinnor	298 655	999	444	124	44,4	43,8
	<b>Totalt</b>	<b>610 869</b>	<b>2 097</b>	<b>807</b>	<b>276</b>	<b>38,5</b>	<b>38,7</b>
18-19	Män	137 695	971	346	136	35,6	35,5
	Kvinnor	129 613	837	392	108	46,8	47,3
	<b>Totalt</b>	<b>267 308</b>	<b>1 808</b>	<b>738</b>	<b>244</b>	<b>40,8</b>	<b>41,2</b>
15-17	Män	186 918	910	401	121	44,1	46,8
	Kvinnor	177 677	809	404	104	49,9	49,1
	<b>Totalt</b>	<b>364 595</b>	<b>1 719</b>	<b>805</b>	<b>225</b>	<b>46,8</b>	<b>47,9</b>
Totalt	Män	3 782 241	5 876	3 016	746	51,3	55,9
	Kvinnor	3 779 913	5 524	3 133	510	56,7	60,1
	<b>Totalt</b>	<b>7 562 154</b>	<b>11 400</b>	<b>6 149</b>	<b>1 256</b>	<b>53,9</b>	<b>58,0</b>

Kön	Region/ län/kommun	StoraN	Lillan	Inkomna	Därav webb	Svar, % ovägt	Svar, % vägt
Män	<b>Region Norr</b>	<b>212 335</b>	<b>470</b>	<b>253</b>	<b>61</b>	<b>53,8</b>	<b>59,4</b>
	<b>Region Mitt</b>	<b>379 486</b>	<b>466</b>	<b>239</b>	<b>53</b>	<b>51,3</b>	<b>55,8</b>
	<b>Region Stockholm</b>	<b>824 359</b>	<b>464</b>	<b>233</b>	<b>68</b>	<b>50,2</b>	<b>54,7</b>
	Uppsala län	133 894	475	241	60	50,7	52,1
	Södermanlands län	108 687	483	243	67	50,3	60,5
	Örebro län	112 355	492	253	52	51,4	59,6
	Västmanlands län	102 630	477	228	56	47,8	51,1
	<b>Region Mälardalen</b>	<b>457 566</b>	<b>1 927</b>	<b>965</b>	<b>235</b>	<b>50,1</b>	<b>55,7</b>
	Hallands län	118 599	351	173	40	49,3	52,0
	Göteborgs kommun	207 483	454	227	62	50,0	50,9
	Övr Västra Götalands län	429 785	456	253	57	55,5	60,1
	Värmlands län	112 563	355	192	34	54,1	60,4
	<b>Region Väst</b>	<b>868 430</b>	<b>1 616</b>	<b>845</b>	<b>193</b>	<b>52,3</b>	<b>56,8</b>
	<b>Region Sydost</b>	<b>545 222</b>	<b>486</b>	<b>268</b>	<b>80</b>	<b>55,1</b>	<b>57,6</b>
	<b>Region Skåne</b>	<b>494 843</b>	<b>447</b>	<b>213</b>	<b>56</b>	<b>47,7</b>	<b>52,8</b>
	<b>Totalt</b>	<b>3 782 241</b>	<b>5 876</b>	<b>3 016</b>	<b>746</b>	<b>51,3</b>	<b>55,9</b>
	Kvinnor	<b>Region Norr</b>	<b>205 787</b>	<b>438</b>	<b>250</b>	<b>48</b>	<b>57,1</b>
<b>Region Mitt</b>		<b>374 168</b>	<b>442</b>	<b>233</b>	<b>34</b>	<b>52,7</b>	<b>56,5</b>
<b>Region Stockholm</b>		<b>839 777</b>	<b>444</b>	<b>234</b>	<b>48</b>	<b>52,7</b>	<b>56,2</b>
Uppsala län		135 283	433	250	46	57,7	62,9
Södermanlands län		108 787	425	245	40	57,6	59,1
Örebro län		113 306	416	245	43	58,9	64,1
Västmanlands län		101 917	431	234	38	54,3	57,9
<b>Region Mälardalen</b>		<b>459 293</b>	<b>1 705</b>	<b>974</b>	<b>167</b>	<b>57,1</b>	<b>61,2</b>
Hallands län		119 459	355	215	33	60,6	68,1
Göteborgs kommun		208 787	454	257	31	56,6	57,4
Övr Västra Götalands län		425 762	452	256	34	56,6	59,5
Värmlands län		111 471	351	189	31	53,8	58,5
<b>Region Väst</b>		<b>865 479</b>	<b>1 612</b>	<b>917</b>	<b>129</b>	<b>56,9</b>	<b>60,1</b>
<b>Region Sydost</b>		<b>534 626</b>	<b>422</b>	<b>272</b>	<b>38</b>	<b>64,5</b>	<b>67,8</b>
<b>Region Skåne</b>		<b>500 783</b>	<b>461</b>	<b>253</b>	<b>46</b>	<b>54,9</b>	<b>59,5</b>
<b>Totalt</b>		<b>3 779 913</b>	<b>5 524</b>	<b>3 133</b>	<b>510</b>	<b>56,7</b>	<b>60,1</b>
Samtliga		<b>Region Norr</b>	<b>418 122</b>	<b>908</b>	<b>503</b>	<b>109</b>	<b>55,4</b>
	<b>Region Mitt</b>	<b>753 654</b>	<b>908</b>	<b>472</b>	<b>87</b>	<b>52,0</b>	<b>56,1</b>
	<b>Region Stockholm</b>	<b>1 664 136</b>	<b>908</b>	<b>467</b>	<b>116</b>	<b>51,4</b>	<b>55,4</b>
	Uppsala län	269 177	908	491	106	54,1	57,5
	Södermanlands län	217 474	908	488	107	53,7	59,8
	Örebro län	225 661	908	498	95	54,8	61,9
	Västmanlands län	204 547	908	462	94	50,9	54,5
	<b>Region Mälardalen</b>	<b>916 859</b>	<b>3 632</b>	<b>1 939</b>	<b>402</b>	<b>53,4</b>	<b>58,5</b>
	Hallands län	238 058	706	388	73	55,0	60,1
	Göteborgs kommun	416 270	908	484	93	53,3	54,1
	Övr Västra Götalands län	855 547	908	509	91	56,1	59,8
	Värmlands län	224 034	706	381	65	54,0	59,5
	<b>Region Väst</b>	<b>1 733 909</b>	<b>3 228</b>	<b>1 762</b>	<b>322</b>	<b>54,6</b>	<b>58,5</b>
	<b>Region Sydost</b>	<b>1 079 848</b>	<b>908</b>	<b>540</b>	<b>118</b>	<b>59,5</b>	<b>62,7</b>
	<b>Region Skåne</b>	<b>995 626</b>	<b>908</b>	<b>466</b>	<b>102</b>	<b>51,3</b>	<b>56,2</b>
	<b>Totalt</b>	<b>7 562 154</b>	<b>11 400</b>	<b>6 149</b>	<b>1 256</b>	<b>53,9</b>	<b>58,0</b>

## Ändringar i 2010 års trafiksäkerhetsenkät

Ett påstående har utgått jämfört med 2009 års frågeformulär, medan några nya frågor/påståenden tillkommit. Två frågor har fått ändrad formulering och några frågor har fått ändrad placering i enkäten.

### Påstående som utgått (numreringen avser 2009 års enkät):

19h: *”Det är rimligt att införa särskilda vägavgifter (vägtullar) för att finansiera nya vägar”.*

### Frågor/påståenden som tillkommit:

15 *”Hur ofta skickar Du meddelanden (SMS/MMS) via mobiltelefon när Du kör bil?”*

- *Kör ej bil*
- *Har ej mobiltelefon*
- *Sällan eller aldrig*
- *Vid en av fyra resor*
- *Vid ungefär hälften av resorna*
- *Vid tre resor av fyra*
- *Alltid eller nästan alltid*

16l *”Dubgade vinterdäck är viktigt för trafiksäkerheten vintertid”*

16m *”Räfflor i vägen är ett bra sätt att varna bilförare för att inte riskera avåkning från vägrenen”*

22k *”Odubgade vinterdäck är viktigt för miljön”*

22l *”Alla större vägar borde förses med sidoräcken”*

23: *”Vilken hastighet brukar Du vanligen hålla i förhållande till hastighetsgränserna?” Ange det alternativ som stämmer bäst.*

- *Kör ej bil/MC*
- *Betydligt lägre*
- *Något lägre*
- *Ungefär enligt hastighetsgränserna*
- *Något högre*
- *Betydligt högre*
- *Vet ej*

25a Är Du bilägare?

- Ja
- Nej

25b Om Du svarat JA: ”Skulle Du kunna acceptera ett erbjudande från Ditt försäkringsbolag om en lägre premie mot att ett tekniskt system installeras i bilen och registrerar Ditt körsätt (hastighet)”?

- Ja, definitivt
- Ja, kanske
- Nej
- Vet ej

### Övriga ändringar:

2 ”Vilket år är Du född?”

Tidigare år formulerades frågan ”Hur gammal är Du?” Svaret angavs med ett kryss för aktuell åldersgrupp.

11 ”Vilka tre beteenden anser Du är viktigast för trafiksäkerheten?”

Ett åttonde svarsalternativ ”Inte köra trött” har tillkommit.

Dessutom har några frågor har fått ändrad placering jämfört med 2009 års enkät.



## Vår trafiksäkerhet

Trafikverket har ett övergripande ansvar för trafiksäkerheten på våra vägar. Genom att fråga allmänheten får vi viktig kunskap om hur vi uppträder i trafiken och vilken inställning vi har till olika trafiksäkerhetsproblem. Resultaten av denna undersökning används som underlag för olika åtgärder för att förbättra trafiksäkerheten. Undersökningen genomförs av Statistiska centralbyrån (SCB) på uppdrag av Trafikverket.

### Alla svar är viktiga

Dina svar är viktiga för oss även om Du inte kör bil eller om Du sällan vistas ute i trafiken. Det är frivilligt att delta, men svaren från just Dig kan inte ersättas med svaren från någon annan.

Vi ber Dig svara på frågorna och skicka tillbaka blanketten i det bifogade kuvertet, frimärke behövs ej. Vi vill helst ha Ditt svar inom **en vecka**. Du är en av 11 300 personer i åldrarna 15-84 år som med statistiska metoder har blivit utvald i undersökningen. För att resultaten av undersökningen ska bli rättvisande är det viktigt att så många som möjligt svarar på frågorna.

### Lämna gärna Dina svar via Internet

Du kan välja att besvara frågorna via Internet. Frågorna finner Du på webbadressen [www.insamling.scb.se](http://www.insamling.scb.se) Logga in med det användarid och lösenord som finns till höger.

Användarid:	Verdana 11
Lösenord:	Verdana 11

Om Du väljer att besvara pappersblanketten skickar Du in den i det portofria svarskuvertet.

Vi ber Dig svara på frågorna så snart som möjligt.

Tack på förhand för Din medverkan!  
Med vänliga hälsningar

Åsa Nilsson  
Marknadsanalytiker  
Trafikverket

Ingemar Ekander  
Undersökningsledare  
Statistiska centralbyrån

### Kontakta oss gärna

Namn: Ingemar Ekander  
Telefon: 019-17 61 77 E-post: [ingemar.ekander@scb.se](mailto:ingemar.ekander@scb.se)  
Postadress: 701 89 Örebro  
[www.scb.se](http://www.scb.se)

Namn: Åsa Nilsson  
Telefon: 0243-752 99 E-post: [asa.nilsson@trafikverket.se](mailto:asa.nilsson@trafikverket.se)



## **Dina svar är skyddade**

Dina uppgifter skyddas enligt 24 kap. 8 § offentlighets- och sekretesslagen (2009:400) samt personuppgiftslagen (1998:204). Det innebär att alla som arbetar med undersökningen har tystnadsplikt och att de insamlade uppgifterna endast redovisas i tabeller där ingen enskild persons svar kan utläsas.

Numret högst upp på blanketten är till för att SCB under insamlingen ska kunna se vilka som har svarat och vilka som ska få en påminnelse. Efter avslutad bearbetning hos SCB avlägsnas alla identitetsuppgifter innan materialet överlämnas till Trafikverket.

För att inte belasta Dig med frågor om uppgifter som redan finns hos SCB kommer de svar Du lämnar att kompletteras med uppgifter om, civilstånd, födelseland (i grupper), medborgarskap (i grupper) och inkomst. Dessa uppgifter hämtas från SCB:s register över totalbefolkningen (RTB).

## **Resultat**

Resultaten från undersökningen kommer att redovisas under hösten 2010 i en rapport. Denna samt resultat från tidigare undersökningar finns att hämta på Trafikverkets webbplats: [www.trafikverket.se](http://www.trafikverket.se) Använd sökrutan och sök efter "trafiksäkerhetsenkät".

## **Om Trafikverket**

Trafikverket ansvarar för långsiktig planering av transportsystemet för vägtrafik, järnvägstrafik, sjöfart och luftfart. Trafikverket ansvarar även för byggande samt drift och underhåll av statliga vägar och järnvägar. Trafikverket tog den 1 april 2010 över de verksamheter som tidigare fanns inom Banverket och Vägverket. Samtidigt avvecklades Banverket, Vägverket och SIKÄ.



Besvara frågorna genom att sätta ett kryss i lämplig ruta.  
Kom ihåg att det alltid frågas efter, vad Du anser eller hur Du brukar göra!

<p>1. Är Du man eller kvinna?</p>	<p>1 <input type="checkbox"/> Man 2 <input type="checkbox"/> Kvinna</p>
<p>2. Vilket år är du född?</p>	<p>År: <input type="text" value="1"/> <input type="text" value="9"/> <input type="text"/> <input type="text"/></p>
<p>3. Vilken är Din högsta avslutade utbildning?</p>	<p>1 <input type="checkbox"/> Grundskola eller liknande 2 <input type="checkbox"/> Gymnasieskola eller liknande 3 <input type="checkbox"/> Universitet, högskola eller liknande 4 <input type="checkbox"/> Har ännu inte avslutat grundskolan</p>
<p>4. a) Var i Sverige bor Du?</p>	<p>1 <input type="checkbox"/> På ren landsbygd eller i en ort med mindre än 200 invånare 2 <input type="checkbox"/> I en tätort med 200-1 999 invånare 3 <input type="checkbox"/> I en tätort med 2 000-4 999 invånare 4 <input type="checkbox"/> I en tätort med 5 000-24 999 invånare 5 <input type="checkbox"/> I en tätort med 25 000-200 000 invånare 6 <input type="checkbox"/> I Stockholm, Göteborg eller Malmö</p>
<p>b) Vilken kommun är det? <i>Var god texta!</i></p> <div style="border: 1px solid black; height: 30px; width: 100%;"></div>	



**5. Hur ofta har Du kört olika fordon de senaste 12 månaderna? Svare med ett kryss på varje rad**

	Varje dag	Flera gånger i veckan	En gång i veckan	Ett par gånger i månaden	Någon gång i månaden	Mer sällan	Inte alls	Vet inte
	1	2	3	4	5	6	7	8
a. Cykel	<input type="checkbox"/>	<input type="checkbox"/>	<input type="checkbox"/>	<input type="checkbox"/>	<input type="checkbox"/>	<input type="checkbox"/>	<input type="checkbox"/>	<input type="checkbox"/>
b. Moped	<input type="checkbox"/>	<input type="checkbox"/>	<input type="checkbox"/>	<input type="checkbox"/>	<input type="checkbox"/>	<input type="checkbox"/>	<input type="checkbox"/>	<input type="checkbox"/>
c. Motorcykel	<input type="checkbox"/>	<input type="checkbox"/>	<input type="checkbox"/>	<input type="checkbox"/>	<input type="checkbox"/>	<input type="checkbox"/>	<input type="checkbox"/>	<input type="checkbox"/>
d. Personbil	<input type="checkbox"/>	<input type="checkbox"/>	<input type="checkbox"/>	<input type="checkbox"/>	<input type="checkbox"/>	<input type="checkbox"/>	<input type="checkbox"/>	<input type="checkbox"/>
e. Lastbil/buss	<input type="checkbox"/>	<input type="checkbox"/>	<input type="checkbox"/>	<input type="checkbox"/>	<input type="checkbox"/>	<input type="checkbox"/>	<input type="checkbox"/>	<input type="checkbox"/>

**6. Hur ofta använder Du någon form av reflex då Du är ute och går i mörker där biltrafik förekommer?**  
Svara med ett kryss för hur det är när det finns belysning och ett när belysning saknas.

	Går aldrig på mörk gata/väg	Använder sällan eller aldrig reflexer	Använder reflexer vid en av fyra promenader	Använder reflexer ungefär hälften av gångerna	Använder reflexer vid tre av fyra promenader	Använder alltid eller nästan alltid reflexer
	1	2	3	4	5	6
a. Belyst gata/väg/trottoar	<input type="checkbox"/>	<input type="checkbox"/>	<input type="checkbox"/>	<input type="checkbox"/>	<input type="checkbox"/>	<input type="checkbox"/>
b. Ej belyst gata/väg/trottoar	<input type="checkbox"/>	<input type="checkbox"/>	<input type="checkbox"/>	<input type="checkbox"/>	<input type="checkbox"/>	<input type="checkbox"/>

**7. Hur ofta använder Du hjälm då Du cyklar?**  
Svara med ett kryss i någon av rutorna

- 1  Cyklar inte
- 2  Använder sällan eller aldrig hjälm
- 3  Använder hjälm vid en resa av fyra
- 4  Använder hjälm vid ungefär hälften av alla resor
- 5  Använder hjälm vid tre resor av fyra
- 6  Använder alltid eller nästan alltid hjälm

**8. Hur ofta använder Du bilbälte då Du åker personbil och sitter i framsätet?**  
Svara med ett kryss för tätortstrafik (översta raden) och ett för landsvägstrafik (understa raden).

	Använder sällan eller aldrig bilbälte	Använder bilbälte vid en resa av fyra	Använder bilbälte vid ungefär hälften av alla resor	Använder bilbälte vid tre resor av fyra	Använder alltid eller nästan alltid bilbälte	Åker inte bil	Åker inte bil i framsätet	Bilbälte finns inte eller är ur funktion
	1	2	3	4	5	6	7	8
a. I tätortstrafik	<input type="checkbox"/>	<input type="checkbox"/>	<input type="checkbox"/>	<input type="checkbox"/>	<input type="checkbox"/>	<input type="checkbox"/>	<input type="checkbox"/>	<input type="checkbox"/>
b. I landsvägstrafik	<input type="checkbox"/>	<input type="checkbox"/>	<input type="checkbox"/>	<input type="checkbox"/>	<input type="checkbox"/>	<input type="checkbox"/>	<input type="checkbox"/>	<input type="checkbox"/>

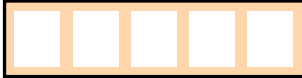
**9. Hur ofta använder Du bilbälte då Du åker personbil och sitter i baksätet?**  
Svara med ett kryss för tätortstrafik och ett för landsvägstrafik.

	Använder sällan eller aldrig bilbälte	Använder bilbälte vid en resa av fyra	Använder bilbälte vid ungefär hälften av alla resor	Använder bilbälte vid tre resor av fyra	Använder alltid eller nästan alltid bilbälte	Åker inte bil	Åker inte bil i baksätet	Bilbälte finns inte eller är ur funktion
	1	2	3	4	5	6	7	8
a. I tätortstrafik	<input type="checkbox"/>	<input type="checkbox"/>	<input type="checkbox"/>	<input type="checkbox"/>	<input type="checkbox"/>	<input type="checkbox"/>	<input type="checkbox"/>	<input type="checkbox"/>
b. I landsvägstrafik	<input type="checkbox"/>	<input type="checkbox"/>	<input type="checkbox"/>	<input type="checkbox"/>	<input type="checkbox"/>	<input type="checkbox"/>	<input type="checkbox"/>	<input type="checkbox"/>



+

+

<p><b>10. Hur ofta använder Du bälte när Du åker buss?</b></p> <p>Använder sällan eller aldrig bälte</p> <p>Använder bälte vid en resa av fyra</p> <p>Använder bälte vid ungefär hälften av alla resor</p> <p>Använder bälte vid tre resor av fyra</p> <p>Använder alltid eller nästan alltid bälte</p> <p>Åker inte buss</p> <p>Bussen jag normalt åker i har inte bälte</p> <p>1                      2                      3                      4                      5                      6                      7</p> <p><input type="checkbox"/>                      <input type="checkbox"/>                      <input type="checkbox"/>                      <input type="checkbox"/>                      <input type="checkbox"/>                      <input type="checkbox"/>                      <input type="checkbox"/></p>	
<p><b>11. Vilka <u>tre</u> beteenden anser Du är viktigast för trafiksäkerheten?</b></p> <p>Markera <u>tre</u> svarsalternativ.</p>	<p>1 <input type="checkbox"/> Använda cykelhjälm</p> <p>1 <input type="checkbox"/> Hålla hastighetsgränserna</p> <p>1 <input type="checkbox"/> Inte prata i mobiltelefon när man kör</p> <p>1 <input type="checkbox"/> Inte köra rattfull</p> <p>1 <input type="checkbox"/> Använda bilbälte</p> <p>1 <input type="checkbox"/> Inte köra mot rött ljus</p> <p>1 <input type="checkbox"/> Hålla avståndet till framförvarande fordon</p> <p>1 <input type="checkbox"/> Inte köra trött</p>
<p><b>12. Känner Du till Nollvisionen?</b></p>	<p>1 <input type="checkbox"/> Ja, mycket bra</p> <p>2 <input type="checkbox"/> Ja, delvis</p> <p>3 <input type="checkbox"/> Nej</p> <p>4 <input type="checkbox"/> Vet ej</p>
<p><b>13. Har Du körkort för bil?</b></p>	<p>1 <input type="checkbox"/> Ja</p> <p>2 <input type="checkbox"/> Nej</p>
<p><b>14. Ungefär hur många mil har Du själv kört personbil de senaste 12 månaderna?</b></p>	<p> mil</p> <p>1 <input type="checkbox"/> Har ej kört bil</p>
<p><b>15. Hur ofta skickar Du meddelanden (SMS/MMS) via mobiltelefon när Du kör bil?</b></p>	<p>1 <input type="checkbox"/> Kör ej bil</p> <p>2 <input type="checkbox"/> Har ej mobiltelefon</p> <p>3 <input type="checkbox"/> Sällan eller aldrig</p> <p>4 <input type="checkbox"/> Vid en av fyra resor</p> <p>5 <input type="checkbox"/> Vid ungefär hälften av resorna</p> <p>6 <input type="checkbox"/> Vid tre resor av fyra</p> <p>7 <input type="checkbox"/> Alltid eller nästan alltid</p>

+

+



**16. Här nedan följer några påståenden. Vi ber Dig att för vart och ett av dessa markera med ett kryss om Du instämmer eller inte.**

*Obs! Det är Din **allmänna bedömning** av trafiken som efterfrågas - oavsett om Du själv kör något fordon eller inte.*

	Instämmer helt	Instämmer i stora drag	Ganska tveksamt	Mycket tveksamt	Tar helt avstånd	Kan inte ta ställning
	1	2	3	4	5	6
a. Alla större vägar borde förseas med mitträcken för att förhindra möteskollisioner	<input type="checkbox"/>	<input type="checkbox"/>	<input type="checkbox"/>	<input type="checkbox"/>	<input type="checkbox"/>	<input type="checkbox"/>
b. Det borde vara förbjudet att prata i mobiltelefon när man kör bil	<input type="checkbox"/>	<input type="checkbox"/>	<input type="checkbox"/>	<input type="checkbox"/>	<input type="checkbox"/>	<input type="checkbox"/>
c. Polisens toleransgräns vid fortkörning borde sänkas	<input type="checkbox"/>	<input type="checkbox"/>	<input type="checkbox"/>	<input type="checkbox"/>	<input type="checkbox"/>	<input type="checkbox"/>
d. Att använda bilbälte är lika viktigt i tätortstrafik som i landsvägstrafik	<input type="checkbox"/>	<input type="checkbox"/>	<input type="checkbox"/>	<input type="checkbox"/>	<input type="checkbox"/>	<input type="checkbox"/>
e. Det är rimligt att sänka hastighetsgränserna för att öka trafiksäkerheten	<input type="checkbox"/>	<input type="checkbox"/>	<input type="checkbox"/>	<input type="checkbox"/>	<input type="checkbox"/>	<input type="checkbox"/>
f. Det borde vara obligatoriskt för alla att använda hjälm vid cykling	<input type="checkbox"/>	<input type="checkbox"/>	<input type="checkbox"/>	<input type="checkbox"/>	<input type="checkbox"/>	<input type="checkbox"/>
g. Jag tycker att trafiken blivit mer riskfylld under senare år	<input type="checkbox"/>	<input type="checkbox"/>	<input type="checkbox"/>	<input type="checkbox"/>	<input type="checkbox"/>	<input type="checkbox"/>
h. Automatisk hastighetsövervakning (med trafiksäkerhetskamera) är ett bra sätt att övervaka hastighetsöverträdelser	<input type="checkbox"/>	<input type="checkbox"/>	<input type="checkbox"/>	<input type="checkbox"/>	<input type="checkbox"/>	<input type="checkbox"/>
i. Alla bilar borde ha ett tekniskt system, som påminner bilförare och passagerare att sätta på sig bilbälte (bältespåminnare)	<input type="checkbox"/>	<input type="checkbox"/>	<input type="checkbox"/>	<input type="checkbox"/>	<input type="checkbox"/>	<input type="checkbox"/>
j. Det borde finnas bälte på alla sittplatser i alla typer av bussar	<input type="checkbox"/>	<input type="checkbox"/>	<input type="checkbox"/>	<input type="checkbox"/>	<input type="checkbox"/>	<input type="checkbox"/>
k. Sannolikheten att bli stoppad i en poliskontroll har ökat den senaste tiden	<input type="checkbox"/>	<input type="checkbox"/>	<input type="checkbox"/>	<input type="checkbox"/>	<input type="checkbox"/>	<input type="checkbox"/>
l. Dubbade vinterdäck är viktigt för trafiksäkerheten vintertid	<input type="checkbox"/>	<input type="checkbox"/>	<input type="checkbox"/>	<input type="checkbox"/>	<input type="checkbox"/>	<input type="checkbox"/>
m. Räfflor i vägen är ett bra sätt att varna bilförare för att inte riskera aväkning från vägrenen	<input type="checkbox"/>	<input type="checkbox"/>	<input type="checkbox"/>	<input type="checkbox"/>	<input type="checkbox"/>	<input type="checkbox"/>





<b>17. Har det hänt någon gång under de senaste 12 månaderna att Du kört bil efter att ha druckit alkohol utöver lättöl?</b>	1 <input type="checkbox"/> Kör ej bil																																			
	2 <input type="checkbox"/> Dricker aldrig alkohol																																			
	3 <input type="checkbox"/> Nej, ingen gång																																			
	4 <input type="checkbox"/> Ja, kanske någon gång (1-2 gånger)																																			
	5 <input type="checkbox"/> Ja, några gånger (3-5 gånger)																																			
	6 <input type="checkbox"/> Ja, vid fler tillfällen (6 eller fler gånger)																																			
<b>18. Har det hänt någon gång under de senaste 12 månaderna att Du druckit mycket alkohol en kväll och kört bil förmiddagen därpå?</b>	1 <input type="checkbox"/> Kör ej bil																																			
	2 <input type="checkbox"/> Dricker aldrig alkohol																																			
	3 <input type="checkbox"/> Nej, ingen gång																																			
	4 <input type="checkbox"/> Ja, kanske någon gång (1-2 gånger)																																			
	5 <input type="checkbox"/> Ja, några gånger (3-5 gånger)																																			
	6 <input type="checkbox"/> Ja, vid fler tillfällen (6 eller fler gånger)																																			
<b>19. Har Du under de senaste 12 månaderna åkt med någon förare som varit påverkad av alkohol?</b>	1 <input type="checkbox"/> Nej, ingen gång																																			
	2 <input type="checkbox"/> Ja, kanske någon gång (1-2 gånger)																																			
	3 <input type="checkbox"/> Ja, några gånger (3-5 gånger)																																			
	4 <input type="checkbox"/> Ja, vid fler tillfällen (6 eller fler gånger)																																			
<b>20. Här nedan följer några påståenden om alkohol och trafik. Vi ber Dig för vart och ett av dessa att markera med ett kryss om Du instämmer eller inte.</b>																																				
	<table><thead><tr><th></th><th>Instämmer helt</th><th>Instämmer i stora drag</th><th>Ganska tveksamt</th><th>Mycket tveksamt</th><th>Tar helt avstånd</th><th>Kan inte ta ställning</th></tr><tr><th></th><th>1</th><th>2</th><th>3</th><th>4</th><th>5</th><th>6</th></tr></thead><tbody><tr><td>a. Straffet för rattfylleri borde vara hårdare</td><td><input type="checkbox"/></td><td><input type="checkbox"/></td><td><input type="checkbox"/></td><td><input type="checkbox"/></td><td><input type="checkbox"/></td><td><input type="checkbox"/></td></tr><tr><td>b. Alla bilar borde utrustas med ett alkolås, där ett utandningsprov krävs varje gång bilen skall startas</td><td><input type="checkbox"/></td><td><input type="checkbox"/></td><td><input type="checkbox"/></td><td><input type="checkbox"/></td><td><input type="checkbox"/></td><td><input type="checkbox"/></td></tr><tr><td>c. Gränsen för rattfylleri borde gå vid 0 promille och inte som nu vid 0,2</td><td><input type="checkbox"/></td><td><input type="checkbox"/></td><td><input type="checkbox"/></td><td><input type="checkbox"/></td><td><input type="checkbox"/></td><td><input type="checkbox"/></td></tr></tbody></table>		Instämmer helt	Instämmer i stora drag	Ganska tveksamt	Mycket tveksamt	Tar helt avstånd	Kan inte ta ställning		1	2	3	4	5	6	a. Straffet för rattfylleri borde vara hårdare	<input type="checkbox"/>	<input type="checkbox"/>	<input type="checkbox"/>	<input type="checkbox"/>	<input type="checkbox"/>	<input type="checkbox"/>	b. Alla bilar borde utrustas med ett alkolås, där ett utandningsprov krävs varje gång bilen skall startas	<input type="checkbox"/>	<input type="checkbox"/>	<input type="checkbox"/>	<input type="checkbox"/>	<input type="checkbox"/>	<input type="checkbox"/>	c. Gränsen för rattfylleri borde gå vid 0 promille och inte som nu vid 0,2	<input type="checkbox"/>	<input type="checkbox"/>	<input type="checkbox"/>	<input type="checkbox"/>	<input type="checkbox"/>	<input type="checkbox"/>
	Instämmer helt	Instämmer i stora drag	Ganska tveksamt	Mycket tveksamt	Tar helt avstånd	Kan inte ta ställning																														
	1	2	3	4	5	6																														
a. Straffet för rattfylleri borde vara hårdare	<input type="checkbox"/>	<input type="checkbox"/>	<input type="checkbox"/>	<input type="checkbox"/>	<input type="checkbox"/>	<input type="checkbox"/>																														
b. Alla bilar borde utrustas med ett alkolås, där ett utandningsprov krävs varje gång bilen skall startas	<input type="checkbox"/>	<input type="checkbox"/>	<input type="checkbox"/>	<input type="checkbox"/>	<input type="checkbox"/>	<input type="checkbox"/>																														
c. Gränsen för rattfylleri borde gå vid 0 promille och inte som nu vid 0,2	<input type="checkbox"/>	<input type="checkbox"/>	<input type="checkbox"/>	<input type="checkbox"/>	<input type="checkbox"/>	<input type="checkbox"/>																														
<b>21. Har det hänt någon gång under de senaste 12 månaderna att Du blivit stoppad av polisen i en nykterhetskontroll?</b>	1 <input type="checkbox"/> Kör ej bil																																			
	2 <input type="checkbox"/> Nej, ingen gång																																			
	3 <input type="checkbox"/> Ja, vid ett tillfälle																																			
	4 <input type="checkbox"/> Ja, vid fler än ett tillfälle																																			
	5 <input type="checkbox"/> Vet ej																																			






**22. Här nedan följer några påståenden. Vi ber Dig att för vart och ett av dessa markera med ett kryss om Du instämmer eller inte.**

*Obs! Det är Din allmänna bedömning av trafiken som efterfrågas - oavsett om Du själv kör något fordon eller inte.*

	Instämmer helt	Instämmer i stora drag	Ganska tveksamt	Mycket tveksamt	Tar helt avstånd	Kan inte ta ställning
	1	2	3	4	5	6
a. Det är viktigare att följa trafikrytmen än hastighetsgränserna	<input type="checkbox"/>	<input type="checkbox"/>	<input type="checkbox"/>	<input type="checkbox"/>	<input type="checkbox"/>	<input type="checkbox"/>
b. Bilarna stannar sällan när jag ska gå över gatan på övergångsställen	<input type="checkbox"/>	<input type="checkbox"/>	<input type="checkbox"/>	<input type="checkbox"/>	<input type="checkbox"/>	<input type="checkbox"/>
c. Det är rimligt att sänka hastighetsgränsen till 30 km/tim på gator där det finns många fotgängare och cyklister	<input type="checkbox"/>	<input type="checkbox"/>	<input type="checkbox"/>	<input type="checkbox"/>	<input type="checkbox"/>	<input type="checkbox"/>
d. Hastighetsgränserna borde kunna varieras beroende på trafikmängd och väder	<input type="checkbox"/>	<input type="checkbox"/>	<input type="checkbox"/>	<input type="checkbox"/>	<input type="checkbox"/>	<input type="checkbox"/>
e. Straffet för fortkörning borde vara hårdare	<input type="checkbox"/>	<input type="checkbox"/>	<input type="checkbox"/>	<input type="checkbox"/>	<input type="checkbox"/>	<input type="checkbox"/>
f. Högsta tillåtna hastighet borde vara 30 km/tim vid passerande av buss som stannat för av- och påstigning.	<input type="checkbox"/>	<input type="checkbox"/>	<input type="checkbox"/>	<input type="checkbox"/>	<input type="checkbox"/>	<input type="checkbox"/>
g. Det är rimligt att sänka hastighetsgränserna av miljöskäl	<input type="checkbox"/>	<input type="checkbox"/>	<input type="checkbox"/>	<input type="checkbox"/>	<input type="checkbox"/>	<input type="checkbox"/>
h. Alla bilar borde ha ett tekniskt hjälpmedel så att föraren lättare kan hålla hastighetsgränserna	<input type="checkbox"/>	<input type="checkbox"/>	<input type="checkbox"/>	<input type="checkbox"/>	<input type="checkbox"/>	<input type="checkbox"/>
i. Hastighetsgränsen vid övergångsställen bör alltid vara högst 30 km/tim	<input type="checkbox"/>	<input type="checkbox"/>	<input type="checkbox"/>	<input type="checkbox"/>	<input type="checkbox"/>	<input type="checkbox"/>
j. Fler korsningar bör ersättas med cirkulationsplatser (rondeller)	<input type="checkbox"/>	<input type="checkbox"/>	<input type="checkbox"/>	<input type="checkbox"/>	<input type="checkbox"/>	<input type="checkbox"/>
k. Odubbade vinterdäck är viktigt för miljön	<input type="checkbox"/>	<input type="checkbox"/>	<input type="checkbox"/>	<input type="checkbox"/>	<input type="checkbox"/>	<input type="checkbox"/>
l. Alla större vägar borde förseas med sidoräcken	<input type="checkbox"/>	<input type="checkbox"/>	<input type="checkbox"/>	<input type="checkbox"/>	<input type="checkbox"/>	<input type="checkbox"/>





<p><b>23. Vilken hastighet brukar Du vanligen hålla i förhållande till hastighetsgränserna?</b> <i>Ange det alternativ som stämmer bäst</i></p>	<p>1 <input type="checkbox"/> Kör ej bil/MC 2 <input type="checkbox"/> Betydligt lägre 3 <input type="checkbox"/> Något lägre 4 <input type="checkbox"/> Ungefär enligt hastighetsgränserna 5 <input type="checkbox"/> Något högre 6 <input type="checkbox"/> Betydligt högre 7 <input type="checkbox"/> Vet ej</p>
<p><b>24. a) Har det hänt någon gång under de senaste 12 månaderna att Du somnat/nästan somnat när Du kört bil?</b></p>	<p>1 <input type="checkbox"/> Kör ej bil 2 <input type="checkbox"/> Nej 3 <input type="checkbox"/> Ja, någon gång (1-2 gånger) 4 <input type="checkbox"/> Ja, några gånger (3-5 gånger) 5 <input type="checkbox"/> Ja, vid fler tillfällen (6 eller fler gånger)</p> <p>} <i>Gå till fråga 25</i></p>
<p><b>b) Om Du svarat JA: Vad gjorde Du senast detta hände?</b></p>	<p>1 <input type="checkbox"/> Bad en passagerare att köra 2 <input type="checkbox"/> Tog en paus för sova/vila 3 <input type="checkbox"/> Tog en paus för att pigga till (frisk luft, kaffe el.dyl) 4 <input type="checkbox"/> Fortsatte att köra, men gjorde något för att pigga till (öppnade fönstret, satte på radion el.dyl) 5 <input type="checkbox"/> Fortsatte att köra utan att göra något speciellt 6 <input type="checkbox"/> Något annat 7 <input type="checkbox"/> Minns ej</p>
<p><b>25. a) Är Du bilägare?</b></p>	<p>1 <input type="checkbox"/> Ja 2 <input type="checkbox"/> Nej → <i>Gå till fråga 26</i></p>
<p><b>b) Om Du svarat JA: Skulle Du kunna acceptera ett erbjudande från Ditt försäkringsbolag om en lägre premie mot att ett tekniskt system installeras i bilen och registrerar Ditt körsätt (hastighet)?</b></p>	<p>1 <input type="checkbox"/> Ja, definitivt 2 <input type="checkbox"/> Ja, kanske 3 <input type="checkbox"/> Nej 4 <input type="checkbox"/> Vet ej</p>
<p><b>26. Hur många dödsfall i trafiken anser Du vara acceptabelt per år?</b> <i>(2008 omkom 397 personer i Sverige i trafikolyckor)</i></p>	<p> personer</p>







## Till Dig som har barn under 15 år boende hemma hos Dig minst hälften av tiden

27. Hur många vuxna är Ni som har barn under 15 år boende hos Er hälften av tiden eller mer? 1  En vuxen  
2  Två vuxna

28. Hur gamla är barnen? Om Du har fler än tre barn under 15 år, ange här åldern för de tre yngsta. För barn under 1 år anges åldern i månader.

Barn 1	Barn 2	Barn 3
<input type="text"/>	<input type="text"/>	<input type="text"/>
år	år	år
<input type="text"/>	<input type="text"/>	<input type="text"/>
mån	mån	mån

29. Ange för de tre yngsta barnen vilken typ av skyddsanordning Du brukar använda för dem i bilen. Gör en markering för varje barn. Om Du tycker att flera alternativ passar in för samma barn, försök välja det vanligaste.

	Barn 1	Barn 2	Barn 3
Inte aktuellt, åker inte bil	<input type="checkbox"/>	<input type="checkbox"/>	<input type="checkbox"/>
Utan skyddsanordning	<input type="checkbox"/>	<input type="checkbox"/>	<input type="checkbox"/>
Babyskydd	<input type="checkbox"/>	<input type="checkbox"/>	<input type="checkbox"/>
Bakåtvänd bilbarnstol	<input type="checkbox"/>	<input type="checkbox"/>	<input type="checkbox"/>
Framåtvänd bilbarnstol	<input type="checkbox"/>	<input type="checkbox"/>	<input type="checkbox"/>
Bilbälte <i>med</i> bilbälteskudde/bältesstol	<input type="checkbox"/>	<input type="checkbox"/>	<input type="checkbox"/>
Bilbälte <i>utan</i> bilbälteskudde/bältesstol	<input type="checkbox"/>	<input type="checkbox"/>	<input type="checkbox"/>
Annat	<input type="checkbox"/>	<input type="checkbox"/>	<input type="checkbox"/>

30. Ange för de tre yngsta barnen hur ofta de använder hjälm då de cyklar tvåhjulig cykel.

	Barn 1	Barn 2	Barn 3
Cyklar inte	<input type="checkbox"/>	<input type="checkbox"/>	<input type="checkbox"/>
Använder sällan eller aldrig hjälm	<input type="checkbox"/>	<input type="checkbox"/>	<input type="checkbox"/>
Använder hjälm vid en resa av fyra	<input type="checkbox"/>	<input type="checkbox"/>	<input type="checkbox"/>
Använder hjälm vid ungefär hälften av alla resor	<input type="checkbox"/>	<input type="checkbox"/>	<input type="checkbox"/>
Använder hjälm vid tre resor av fyra	<input type="checkbox"/>	<input type="checkbox"/>	<input type="checkbox"/>
Använder alltid eller nästan alltid hjälm	<input type="checkbox"/>	<input type="checkbox"/>	<input type="checkbox"/>





**31. Ange för de tre yngsta barnen hur ofta de använder någon form av reflexer då de är ute i mörker där biltrafik förekommer.**

Svara med **ett** kryss för hur det är när det finns belysning och **ett** när belysning saknas.

**a) Belyst gata/väg/gångbana**

	Barn 1	Barn 2	Barn 3
Är aldrig ute i mörker	<input type="checkbox"/>	<input type="checkbox"/>	<input type="checkbox"/>
Använder sällan eller aldrig reflexer	<input type="checkbox"/>	<input type="checkbox"/>	<input type="checkbox"/>
Använder reflexer vid en av fyra promenader	<input type="checkbox"/>	<input type="checkbox"/>	<input type="checkbox"/>
Använder reflexer ungefär hälften av gångerna	<input type="checkbox"/>	<input type="checkbox"/>	<input type="checkbox"/>
Använder reflexer vid tre av fyra promenader	<input type="checkbox"/>	<input type="checkbox"/>	<input type="checkbox"/>
Använder alltid eller nästan alltid reflexer	<input type="checkbox"/>	<input type="checkbox"/>	<input type="checkbox"/>

**b) Ej belyst gata/väg/gångbana**

	Barn 1	Barn 2	Barn 3
Är aldrig ute i mörker	<input type="checkbox"/>	<input type="checkbox"/>	<input type="checkbox"/>
Använder sällan eller aldrig reflexer	<input type="checkbox"/>	<input type="checkbox"/>	<input type="checkbox"/>
Använder reflexer vid en av fyra promenader	<input type="checkbox"/>	<input type="checkbox"/>	<input type="checkbox"/>
Använder reflexer ungefär hälften av gångerna	<input type="checkbox"/>	<input type="checkbox"/>	<input type="checkbox"/>
Använder reflexer vid tre av fyra promenader	<input type="checkbox"/>	<input type="checkbox"/>	<input type="checkbox"/>
Använder alltid eller nästan alltid reflexer	<input type="checkbox"/>	<input type="checkbox"/>	<input type="checkbox"/>

**32. Ange för de tre yngsta barnen om de har cykelbelysning och reflexer monterade på sina cyklar.**

	Barn 1	Barn 2	Barn 3
Har ingen cykel	<input type="checkbox"/>	<input type="checkbox"/>	<input type="checkbox"/>
Ja, både cykelbelysning och reflexer	<input type="checkbox"/>	<input type="checkbox"/>	<input type="checkbox"/>
Ja, bara cykelbelysning	<input type="checkbox"/>	<input type="checkbox"/>	<input type="checkbox"/>
Ja, bara reflexer	<input type="checkbox"/>	<input type="checkbox"/>	<input type="checkbox"/>
Nej, ingetdera	<input type="checkbox"/>	<input type="checkbox"/>	<input type="checkbox"/>

**Tack för Din medverkan!**

- Se efter att Du inte glömt att svara på någon fråga.  
Skicka in enkäten i bifogat svarskuvert, inget frimärke behövs.



NAMN  
ADRESS  
POSTORT



Ett tack till Dig som redan sänt in enkäten "Vår trafiksäkerhet".



Om Du inte hunnit fylla i enkäten ber vi att Du gör det snarast och skickar in den i det portofria svarskuvertet som fanns med i det tidigare brevet från oss.

Om Du i stället vill besvara frågorna via Internet är webbadressen [www.insamling.scb.se](http://www.insamling.scb.se)  
Logga in med det användarid och lösenord som finns här till höger.

Användarid:	Verdana 11
Lösenord:	Verdana 11

Dina svar är viktiga för oss även om Du inte kör bil eller om Du sällan vistas ute i trafiken. Det är frivilligt att delta, men svaren från just Dig kan inte ersättas med svaren från någon annan.

Dina svar är sekretesskyddade, se nästa sida.

Vi tackar på förhand och svarar gärna på frågor. Se kontaktuppgifterna, nedan.

Med vänlig hälsning

Ingemar Ekander  
Undersökningsledare  
Statistiska centralbyrån



**Statistiska centralbyrån**  
Statistics Sweden

701 89 Örebro  
[www.scb.se](http://www.scb.se)

**Kontakta oss gärna**

Ingemar Ekander  
Telefon: 019-17 61 77 E-post: [ingemar.ekander@scb.se](mailto:ingemar.ekander@scb.se)

Åsa Nilsson  
Telefon: 0243-752 99 E-post: [asa.nilsson@trafikverket.se](mailto:asa.nilsson@trafikverket.se)

## **Dina svar är skyddade**

Dina uppgifter skyddas enligt 24 kap. 8 § offentlighets- och sekretesslagen (2009:400) samt personuppgiftslagen (1998:204). Det innebär att alla som arbetar med undersökningen har tystnadsplikt och att de insamlade uppgifterna endast redovisas i tabeller där ingen enskild persons svar kan utläsas.

Efter avslutad bearbetning hos SCB avlägsnas alla identitetsuppgifter innan materialet överlämnas till Trafikverket.

För att inte belasta Dig med frågor om uppgifter som redan finns hos SCB kommer de svar Du lämnar att kompletteras med uppgifter om, civilstånd, födelseland (i grupper), medborgarskap (i grupper) och inkomst. Dessa uppgifter hämtas från SCB:s register över totalbefolkningen (RTB).

## **Resultat**

Resultaten från undersökningen kommer att redovisas under hösten 2010 i en rapport. Denna samt resultat från tidigare undersökningar finns att hämta på Trafikverkets webbplats:

[http://publikationswebbutik.vv.se/shopping/itemlist\\_\\_\\_\\_2830.aspx](http://publikationswebbutik.vv.se/shopping/itemlist____2830.aspx)

## **Om Trafikverket**

Trafikverket ansvarar för långsiktig planering av transportsystemet för vägtrafik, järnvägstrafik, sjöfart och luftfart. Trafikverket ansvarar även för byggande samt drift och underhåll av statliga vägar och järnvägar. Trafikverket tog den 1 april 2010 över de verksamheter som tidigare fanns inom Banverket och Vägverket. Samtidigt avvecklades Banverket, Vägverket och SIKÄ.

Maj 2010

## Påminnelse

# Vår trafiksäkerhet

För några veckor sedan fick Du en enkät om trafiksäkerhet från Statistiska centralbyrån. Enligt våra noteringar har vi ännu inte fått något svar.

Trafiksäkerhet angår oss alla och det är viktigt att Trafikverket har ett gott underlag när man ska besluta om trafiksäkerhetsåtgärder. Dina svar är lika viktiga för oss även om Du inte kör bil eller om Du sällan vistas ute i trafiken. Det är frivilligt att delta, men Dina svar kan inte ersättas med någon annans.

Vi bifogar ett nytt exemplar av enkäten och ett nytt svarskuvert. Vi ber att Du inom de närmaste dagarna fyller i enkäten och skickar in den till oss. Du kan också välja att besvara frågorna via Internet (se information på enkäten). Om uppgifterna har skickats under de senaste dagarna tackar vi och ber om överseende med denna påminnelse.

Om Du vill fråga om något, vänligen kontakta någon av personerna längst ner på sidan.

Med vänlig hälsning



Ingemar Ekander  
Undersökningsledare  
Statistiska centralbyrån

---

### Kontakta oss gärna

Namn: Ingemar Ekander  
Telefon: 019-17 61 77 E-post: [ingemar.ekander@scb.se](mailto:ingemar.ekander@scb.se)  
Postadress: 701 89  
[www.scb.se](http://www.scb.se)

Namn: Åsa Nilsson  
Telefon: 0243-752 99 E-post: [asa.nilsson@trafikverket.se](mailto:asa.nilsson@trafikverket.se)

NAMN  
ADRESS  
POSTORT



## Påminnelse



För några veckor sedan fick Du en enkät om trafiksäkerhet med rubriken "Vår trafiksäkerhet" från Statistiska centralbyrån. Enligt våra noteringar har vi ännu inte fått något svar.

Trafiksäkerhet angår oss alla och det är viktigt att Vägverket har ett gott underlag när man ska besluta om trafiksäkerhetsåtgärder. **Dina svar är lika viktiga för oss även om Du inte kör bil eller om Du sällan vistas ute i trafiken.** Det är frivilligt att delta, men Dina svar kan inte ersättas med någon annans.

Vi ber att Du inom de närmaste dagarna fyller i och sänder in enkäten till oss. Om detta redan gjorts tackar vi och ber om överseende med denna påminnelse.

Du kan välja att besvara frågorna via Internet. Frågorna finner Du på webbadressen [www.insamling.scb.se](http://www.insamling.scb.se) Logga in med det användarid och lösenord som finns till höger.

Användarid:	Verdana 11
Lösenord:	Verdana 11

Dina svar är sekretesskyddade, se nästa sida.

Om Du vill fråga om något, vänligen kontakta någon av personerna längst ner på sidan.

Med vänlig hälsning

Ingemar Ekander  
Undersökningsledare  
Statistiska centralbyrån



**Statistiska centralbyrån**  
Statistics Sweden

701 89 Örebro  
[www.scb.se](http://www.scb.se)

### Kontakta oss gärna

Ingemar Ekander  
Telefon: 019-17 61 77 E-post: [ingemar.ekander@scb.se](mailto:ingemar.ekander@scb.se)

Åsa Nilsson  
Telefon: 0243-752 99 E-post: [asa.nilsson@trafikverket.se](mailto:asa.nilsson@trafikverket.se)

## **Dina svar är skyddade**

Dina uppgifter skyddas enligt 24 kap. 8 § offentlighets- och sekretesslagen (2009:400) samt personuppgiftslagen (1998:204). Det innebär att alla som arbetar med undersökningen har tystnadsplikt och att de insamlade uppgifterna endast redovisas i tabeller där ingen enskild persons svar kan utläsas.

Efter avslutad bearbetning hos SCB avlägsnas alla identitetsuppgifter innan materialet överlämnas till Trafikverket.

För att inte belasta Dig med frågor om uppgifter som redan finns hos SCB kommer de svar Du lämnar att kompletteras med uppgifter om, civilstånd, födelseland (i grupper), medborgarskap (i grupper) och inkomst. Dessa uppgifter hämtas från SCB:s register över totalbefolkningen (RTB).

## **Resultat**

Resultaten från undersökningen kommer att redovisas under hösten 2010 i en rapport. Denna samt resultat från tidigare undersökningar finns att hämta på Trafikverkets webbplats:

[http://publikationswebbutik.vv.se/shopping/itemlist\\_\\_\\_\\_2830.aspx](http://publikationswebbutik.vv.se/shopping/itemlist____2830.aspx)

## **Om Trafikverket**

Trafikverket ansvarar för långsiktig planering av transportsystemet för vägtrafik, järnvägstrafik, sjöfart och luftfart. Trafikverket ansvarar även för byggande samt drift och underhåll av statliga vägar och järnvägar. Trafikverket tog den 1 april 2010 över de verksamheter som tidigare fanns inom Banverket och Vägverket. Samtidigt avvecklades Banverket, Vägverket och SIKA.

Datum	Inkomna giltiga svar				Bortfall		Totalt	Kumulativ frekvens	
	Pappers- enkäter	Webb- enkäter	Totalt	Acku- mulerat	Ogiltiga svar	Övrigt bortfall	Acku- mulerat	Svars- frekvens	Andel av inkomna
2010-04-06	0	0	0	0		23	23	0,00	0,00
2010-04-13	0	0	0	0		1	24	0,00	0,00
2010-04-19	0	1	1	1			25	0,01	0,02
2010-04-20	7	242	249	250	3	1	278	2,20	4,07
2010-04-21	158	106	264	514	7	17	566	4,53	8,36
2010-04-22	904	47	951	1 465	34	14	1 565	12,91	23,83
2010-04-23	487	25	512	1 977	23	53	2 153	17,42	32,15
2010-04-24	0	13	13	1 990			2 166	17,53	32,36
2010-04-25	0	22	22	2 012	2		2 190	17,73	32,72
2010-04-26	702	23	725	2 737	15	19	2 949	24,11	44,51
2010-04-27	415	16	431	3 168	11		3 391	27,91	51,52
2010-04-28	210	15	225	3 393	10	1	3 627	29,89	55,18
2010-04-29	130	13	143	3 536	6	3	3 779	31,15	57,51
2010-04-30	82	6	88	3 624	4	3	3 874	31,93	58,94
2010-05-01	0	11	11	3 635			3 885	32,03	59,12
2010-05-02	0	9	9	3 644	1		3 895	32,11	59,26
2010-05-03	121	163	284	3 928	5	6	4 190	34,61	63,88
2010-05-04	156	62	218	4 146	3	18	4 429	36,53	67,43
2010-05-05	188	44	232	4 378	3	5	4 669	38,57	71,20
2010-05-06	123	24	147	4 525	2	8	4 826	39,87	73,59
2010-05-07	85	14	99	4 624	1	23	4 949	40,74	75,20
2010-05-08	0	16	16	4 640			4 965	40,88	75,46
2010-05-09	0	13	13	4 653			4 978	41,00	75,67
2010-05-10	68	11	79	4 732		1	5 058	41,69	76,96
2010-05-11	68	8	76	4 808		3	5 137	42,36	78,19
2010-05-12	36	4	40	4 848		2	5 179	42,71	78,84
2010-05-13	0	7	7	4 855			5 186	42,78	78,96
2010-05-14	0	5	5	4 860			5 191	42,82	79,04
2010-05-16	0	5	5	4 865			5 196	42,86	79,12
2010-05-17	62	6	68	4 933	1	3	5 268	43,46	80,22
2010-05-18	16	57	73	5 006	2	2	5 345	44,11	81,41
2010-05-19	46	18	64	5 070	2	18	5 429	44,67	82,45
2010-05-20	175	19	194	5 264	5	27	5 655	46,38	85,61
2010-05-21	116	6	122	5 386	4	21	5 802	47,45	87,59
2010-05-22	0	5	5	5 391			5 807	47,50	87,67
2010-05-23	0	8	8	5 399			5 815	47,57	87,80
2010-05-24	102	8	110	5 509	4	7	5 936	48,54	89,59
2010-05-25	79	4	83	5 592	3	2	6 024	49,27	90,94
2010-05-26	54	2	56	5 648	2	6	6 088	49,76	91,85
2010-05-27	29	5	34	5 682		1	6 123	50,06	92,41
2010-05-28	27	1	28	5 710	1	1	6 153	50,31	92,86
2010-05-29	0	2	2	5 712			6 155	50,33	92,89
2010-05-31	20	80	100	5 812	1	23	6 279	51,21	94,52
2010-06-01	25	32	57	5 869		12	6 348	51,71	95,45
2010-06-02	30	13	43	5 912	1	2	6 394	52,09	96,15
2010-06-03	30	15	45	5 957		13	6 452	52,48	96,88
2010-06-04	21	7	28	5 985	1	4	6 485	52,73	97,33
2010-06-05	0	7	7	5 992			6 492	52,79	97,45
2010-06-06	0	7	7	5 999			6 499	52,85	97,56
2010-06-07	29	11	40	6 039	1	5	6 545	53,21	98,21
2010-06-08	0	6	6	6 045			6 551	53,26	98,31
2010-06-09	36	5	41	6 086		1	6 593	53,62	98,98
2010-06-10	11	2	13	6 099		1	6 607	53,74	99,19
2010-06-11	6	1	7	6 106			6 614	53,80	99,30
2010-06-12	0	1	1	6 107			6 615	53,81	99,32
2010-06-13	0	3	3	6 110	1		6 619	53,83	99,37
2010-06-14	6	0	6	6 116	1	1	6 627	53,89	99,46
2010-06-22	27		27	6 143			6 654	54,12	99,90
2010-06-28	6		6	6 149			6 660	54,18	100,00
Ej inkomna	0		0	6 149		4 690	11 350	54,18	100,00
<b>Totalt</b>	<b>4 893</b>	<b>1 256</b>	<b>6 149</b>	<b>6 149</b>	<b>160</b>	<b>5 041</b>	<b>11 350</b>	<b>54,18</b>	<b>100,00</b>

2010-04-15 Utsändning  
 2010-04-28 Tack- & påminnelsbrev  
 2010-05-12 Påminnelse 1  
 2010-05-26 Påminnelse 2  
 2010-06-14 Insamlingen avslutas  
 2010-06-22 Kompletteringar  
 2010-06-28 Kompletteringar



Datum	Inkomna giltiga svar				Bortfall och övertäckning			Totalt	Kummulativ frekvens	
	Pappers- enkäter	Webb- enkäter	Totalt	Acku- mulerat	Ogiltiga svar	Övrigt bortfall	Över- täckning	Acku- mulerat	Svars- frekvens	Andel av inkomna
2010-04-06	0	0	0	0		23	25	48	0,00	0,00
2010-04-13	0	0	0	0		1		49	0,00	0,00
2010-04-19	0	1	1	1				50	0,01	0,02
2010-04-20	7	242	249	250	3	1		303	2,19	4,07
2010-04-21	158	106	264	514	7	17	1	592	4,51	8,36
2010-04-22	904	47	951	1 465	34	14	2	1 593	12,85	23,83
2010-04-23	487	25	512	1 977	23	53	1	2 182	17,34	32,15
2010-04-24	0	13	13	1 990				2 195	17,46	32,36
2010-04-25	0	22	22	2 012	2			2 219	17,65	32,72
2010-04-26	702	23	725	2 737	15	19		2 978	24,01	44,51
2010-04-27	415	16	431	3 168	11			3 420	27,79	51,52
2010-04-28	210	15	225	3 393	10	1	1	3 657	29,76	55,18
2010-04-29	130	13	143	3 536	6	3		3 809	31,02	57,51
2010-04-30	82	6	88	3 624	4	3		3 904	31,79	58,94
2010-05-01	0	11	11	3 635				3 915	31,89	59,12
2010-05-02	0	9	9	3 644	1			3 925	31,96	59,26
2010-05-03	121	163	284	3 928	5	6		4 220	34,46	63,88
2010-05-04	156	62	218	4 146	3	18	1	4 460	36,37	67,43
2010-05-05	188	44	232	4 378	3	5	1	4 701	38,40	71,20
2010-05-06	123	24	147	4 525	2	8	2	4 860	39,69	73,59
2010-05-07	85	14	99	4 624	1	23		4 983	40,56	75,20
2010-05-08	0	16	16	4 640				4 999	40,70	75,46
2010-05-09	0	13	13	4 653				5 012	40,82	75,67
2010-05-10	68	11	79	4 732		1		5 092	41,51	76,96
2010-05-11	68	8	76	4 808		3		5 171	42,18	78,19
2010-05-12	36	4	40	4 848		2		5 213	42,53	78,84
2010-05-13	0	7	7	4 855				5 220	42,59	78,96
2010-05-14	0	5	5	4 860				5 225	42,63	79,04
2010-05-16	0	5	5	4 865				5 230	42,68	79,12
2010-05-17	62	6	68	4 933	1	3		5 302	43,27	80,22
2010-05-18	16	57	73	5 006	2	2	1	5 380	43,91	81,41
2010-05-19	46	18	64	5 070	2	18	2	5 466	44,47	82,45
2010-05-20	175	19	194	5 264	5	27	2	5 694	46,18	85,61
2010-05-21	116	6	122	5 386	4	21	3	5 844	47,25	87,59
2010-05-22	0	5	5	5 391				5 849	47,29	87,67
2010-05-23	0	8	8	5 399				5 857	47,36	87,80
2010-05-24	102	8	110	5 509	4	7		5 978	48,32	89,59
2010-05-25	79	4	83	5 592	3	2	1	6 067	49,05	90,94
2010-05-26	54	2	56	5 648	2	6		6 131	49,54	91,85
2010-05-27	29	5	34	5 682		1		6 166	49,84	92,41
2010-05-28	27	1	28	5 710	1	1		6 196	50,09	92,86
2010-05-29	0	2	2	5 712				6 198	50,11	92,89
2010-05-31	20	80	100	5 812	1	23	1	6 323	50,98	94,52
2010-06-01	25	32	57	5 869		12	3	6 395	51,48	95,45
2010-06-02	30	13	43	5 912	1	2	1	6 442	51,86	96,15
2010-06-03	30	15	45	5 957		13		6 500	52,25	96,88
2010-06-04	21	7	28	5 985	1	4		6 533	52,50	97,33
2010-06-05	0	7	7	5 992				6 540	52,56	97,45
2010-06-06	0	7	7	5 999				6 547	52,62	97,56
2010-06-07	29	11	40	6 039	1	5		6 593	52,97	98,21
2010-06-08	0	6	6	6 045				6 599	53,03	98,31
2010-06-09	36	5	41	6 086		1		6 641	53,39	98,98
2010-06-10	11	2	13	6 099		1		6 655	53,50	99,19
2010-06-11	6	1	7	6 106				6 662	53,56	99,30
2010-06-12	0	1	1	6 107				6 663	53,57	99,32
2010-06-13	0	3	3	6 110	1			6 667	53,60	99,37
2010-06-14	6	0	6	6 116	1	1	2	6 677	53,65	99,46
2010-06-22	27		27	6 143				6 704	53,89	99,90
2010-06-28	6		6	6 149				6 710	53,94	100,00
Ej inkomna	0		0	6 149		4 690		11 400	53,94	100,00
<b>Totalt</b>	<b>4 893</b>	<b>1 256</b>	<b>6 149</b>	<b>6 149</b>	<b>160</b>	<b>5 041</b>	<b>50</b>	<b>11 400</b>	<b>53,94</b>	<b>100,00</b>

2010-04-15 Utsändning  
 2010-04-28 Tack- & påminnelsbrev  
 2010-05-12 Påminnelse 1  
 2010-05-26 Påminnelse 2  
 2010-06-14 Insamlingen avslutas  
 2010-06-22 Kompletteringar  
 2010-06-28 Kompletteringar

## Kommentarer till det ökade bortfallet

### 1) Jämförelser mellan åren 2007-2010

Vid 2010 års TS-enkät blev svarsfrekvensen betydligt lägre jämfört de närmast föregående åren:

#### Inflöde och bortfall i förhållande till bruttourvalet

År	2007	2008	2009	2010
Bruttourval	100,0	100,0	100,0	100,0
- Övertäckning	-0,3	-0,3	-0,5	-0,4
= <b>Nettourval</b>	<b>99,7</b>	<b>99,7</b>	<b>99,5</b>	<b>99,6</b>
Inkommet besvarat	63,6	63,3	61,4	55,3
- Fel person har svarat	-1,9	-0,8	-1,2	-1,3
- Stort partiellt bortfall	-0,1	-0,1	-0,2	-0,1
= <b>Inkomna giltiga svar</b>	<b>61,6</b>	<b>62,4</b>	<b>60,1</b>	<b>53,9</b>
Ej giltiga svar	2,1	0,9	1,4	1,4
+ Vägran, sjukdom m m	2,6	3,0	2,9	3,1
+ Ej inkomna, okänd orsak	33,4	33,4	35,2	41,1
= <b>Totalt bortfall</b>	<b>38,1</b>	<b>37,3</b>	<b>39,4</b>	<b>45,6</b>

År 2010 var inflödet 7,7 procentenheter lägre än vid 2007 års TS-enkät, beroende på fler ej inkomna enkäter av okänd orsak.

#### Andel svarande fördelat på kön och åldersgrupp

Kön	Ålders- grupp	Svarsprocent			
		2007	2008	2009	2010
Män	75-84	76	75	75	74
	65-74	81	81	81	76
	55-64	71	74	71	68
	25-54	59	56	56	51
	20-24	40	40	41	33
	18-19	49	50	48	36
	15-17	54	54	54	44
	<b>Totalt</b>	<b>58,5</b>	<b>58,8</b>	<b>58,0</b>	<b>51,3</b>
Kvinnor	75-84	66	69	62	63
	65-74	78	83	80	77
	55-64	76	78	77	69
	25-54	63	68	60	57
	20-24	57	55	52	44
	18-19	60	61	53	47
	15-17	60	58	61	50
	<b>Totalt</b>	<b>65,0</b>	<b>66,3</b>	<b>62,4</b>	<b>56,7</b>
Samtliga	75-84	70	72	68	68
	65-74	80	82	80	77
	55-64	73	76	74	69
	25-54	61	61	58	54
	20-24	47	47	46	38
	18-19	54	55	53	41
	15-17	57	56	57	47
	<b>Totalt</b>	<b>61,6</b>	<b>62,4</b>	<b>60,1</b>	<b>53,9</b>

Benägenheten att besvara TS-enkäten är i regel högre bland kvinnor än bland män. I den äldsta åldersgruppen har andelarna däremot varit högre bland män, medan skillnaderna varit små i åldersgruppen 65-74 år. Bland män har andelen som svarat varit relativt stabil under åren 2007-2009, men minskade märkbart vid 2010 års undersökning. Bland kvinnor märktes en nedgång även året innan.

Under åren 2007-2010 har benägenheten att svara varit högst bland personer som fyllt 55 år, medan andelarna varit lägst bland personer under 25 år (i synnerhet bland män i åldern 20-24 år). Vid 2010 års undersökning var det dessutom yngre personer som svarade för den kraftigaste nedgången. Även bland kvinnor i åldern 55-64 minskade svarsbenägenheten påtagligt – men 2010 års andel uppgick ändå till 69 procent.

#### Andel svarande fördelat på region

Region	Svarsprocent			
	2007	2008	2009	2010
Norr	63	65	60	55
Mitt	61	63	61	52
Stockholm	54	55	55	51
Mälardalen	62	62	60	53
Väst	63	63	60	55
Sydost	62	65	61	59
Skåne	62	61	56	51
<b>Totalt</b>	<b>61,6</b>	<b>62,4</b>	<b>60,1</b>	<b>53,9</b>

Svarsfrekvensen har minskat inom Vägverkets samtliga regioner. Nedgången har inte varit lika markant i Region Sydost, där andelen svarande under de fyra senaste åren antingen motsvarat eller varit högre än riksgenomsnittet. Region Stockholm har lägst svarsfrekvens – år 2010 uppgick andelen svarande till 51 procent, liksom i Region Skåne. För storstadskommunen Göteborg, där tilläggsurval drogs vid årets undersökning, svarade 53 procent av de tillfrågade, vilket ungefär motsvarade riksgenomsnittet.

#### Svarsfrekvens, vägd resp ovägd

Kön	Andel	2007				2008				2009				2010			
		2007	2008	2009	2010	2007	2008	2009	2010	2007	2008	2009	2010	2007	2008	2009	2010
Män	Ovägd	58,5	58,8	58,0	51,3	58,5	58,8	58,0	51,3	58,5	58,8	58,0	51,3	58,5	58,8	58,0	51,3
	Vägd	61,1	59,4	59,8	55,9	61,1	59,4	59,8	55,9	61,1	59,4	59,8	55,9	61,1	59,4	59,8	55,9
Kvinnor	Ovägd	65,0	66,3	62,4	56,7	65,0	66,3	62,4	56,7	65,0	66,3	62,4	56,7	65,0	66,3	62,4	56,7
	Vägd	65,8	68,6	61,9	60,1	65,8	68,6	61,9	60,1	65,8	68,6	61,9	60,1	65,8	68,6	61,9	60,1
Samtliga	Ovägd	61,6	62,4	60,1	53,9	61,6	62,4	60,1	53,9	61,6	62,4	60,1	53,9	61,6	62,4	60,1	53,9
	Vägd	63,5	64,0	60,9	58,0	63,5	64,0	60,9	58,0	63,5	64,0	60,9	58,0	63,5	64,0	60,9	58,0

Den vägda svarsfrekvensen, som beräknats med hänsyn till viktalen i respektive stratum, har i regel varit högre än den ovägda svarsfrekvensen för samtliga svarande och fördelat på kön och regionalt område. Mellan åren 2009 och 2010 minskade inte heller den vägda svarsfrekvensen lika mycket som den ovägda. Detta kan bl.a. bero på de regionala tilläggsurvalen:

Region	StoraN 2 010	Lillan		Svar ovägt, %		Svar vägt, %	
		2 009	2 010	2009	2010	2009	2010
Norr	418 000	1 412	908	59,8	55,4	62,9	60,1
Mitt	754 000	5 144	908	61,3	52,0	64,6	56,1
Stockholm	1 664 000	908	908	55,4	51,4	56,8	55,4
Mälardalen	917 000	908	3 632	60,2	53,4	62,9	58,5
Väst	1 734 000	908	3 228	60,5	54,6	59,7	58,5
Sydost	1 080 000	908	908	60,9	59,5	63,2	62,7
Skåne	99 600	908	908	56,5	51,3	61,5	56,2
<b>Totalt</b>	<b>7 562 000</b>	<b>11 096</b>	<b>11 400</b>	<b>60,1</b>	<b>53,9</b>	<b>60,9</b>	<b>58,0</b>

Vid 2009 års undersökning drogs 46 procent av urvalet i Region Mitt. Andelen svarande visade sig sedan vara högre än i övriga regioner, vilket starkt bidrog till 2009 års jämförelsevis höga ovägda svarsprocent på riksnivå. Även den vägda svarsprocenten var den högsta bland regionerna, men detta ”vägde inte lika tungt” eftersom endast 10 procent av landets befolkning i åldrarna 15-84 år är bosatt i Region Mitt.

Vid 2010 års undersökning har tilläggsurval dragits i regionerna Mälardalen och Väst. Andelarna svarande avviker inte nämnvärt från riksgenomsnittet och påverkar därför inte den ovägda svarsfrekvensen i lika hög grad som Region Mitt gjorde vid 2009 års undersökning.

En annan förklaring till att den vägda svarsfrekvensen inte minskat lika mycket som den ovägda kan vara att 2010 års urval består av en något mindre del personer över 54 år jämfört med förra året. Eftersom svarsfrekvensen bland dessa är högre har deras bidrag till den ovägda blivit något lägre. De påverkar dock inte den vägda svarsfrekvensen lika mycket – här har svaren från den stora åldersgruppen 25-54 år mycket stor betydelse.

## 2) Orsaker till bortfall

Under de senaste åren har det blivit allt svårare att få svenska folket att besvara enkäter. Detta gäller tyvärr även för TS-enkäten – och det finns en rad orsaker:

**De utvalda vill inte svara:** Detta kan bero på en allmän motvilja mot myndigheter och enkäter, brist på tid och intresse, stress eller tillfälliga personliga problem. Andra orsaker kan vara att enkäten upplevs som alltför omfattande och att frågeformuleringarna inte upplevs som relevanta.

Problemet med den minskande viljan att besvara enkäter har även uppmärksamats av Sveriges radio den 1 juni 2010. De hade då ett inslag med rubriken ”Svenskarna har tröttnat på enkäter”.

<http://sverigesradio.se/sida/artikel.aspx?programid=83&artikel=3733864>

**De utvalda förstår inte undersökningens syfte.** Ett betydande antal utvalda i enkätundersökningar förstår inte syftet och inte heller hur en undersökning genomförs. De är därför inte motiverade att svara. Det förekommer också att enkäten överläts till en annan person.

**Frivilligheten:** Många personer saknar motivation att besvara en enkät som är frivillig. Ett fåtal efterlyser en belöning, men betydligt fler uttrycker sin irritation över att SCB skickar ut påminnelser för en undersökning som är frivillig. De flesta brukar dock acceptera argumentet att SCB måste skicka ut några påminnelser för att få in tillräckligt många svar så att undersökningens resultat blir tillförlitligt.

**Den personliga integriteten:** Det är sällsynt att personer som fått TS-enkäten åberopar den personliga integriteten vid telefonsamtal eller via e-post. Det är dock troligt att ett antal personer slänger enkäten, eftersom några av frågorna kan uppfattas som känsliga (alkohol m.m.).

**Vanlig missuppfattning att TS-enkäten endast är riktad till bilförare:** De flesta av enkätens frågor har anknytning till bilkörning eller till trafikmiljöer för motordrivna fordon. Personer som saknar körkort eller av andra skäl inte kör bil tror ofta att enkäten endast är avsedd för bilförare. Några har hört av sig via telefon eller e-post, men betydligt fler slänger troligen enkäten.

**Språkproblem/annan kulturell bakgrund.** Kunskaperna i svenska språket varierar bland personer som är födda i utlandet. Bristfälliga språkkunskaper försvårar möjligheten att besvara enkäten och bidrar till ett ökat bortfall. Personer med annan kulturell bakgrund kan också avstå från att svara därför att de inte förstår syftet med enkätundersökningar och personer från vissa länder känner obehag för skrivelser från myndigheter.

**Befolkningen allt äldre.** Benägenheten att svara brukar vara hög bland äldre friska personer. Det är ändå troligt att andelen som p g a ålder och sjukdom inte är kapabel att besvara enkäter kommer att öka över tid – och därmed även bortfallet.

**Fysiska och psykiska hinder.** Förutom äldre personer finns det ett betydande antal yngre personer som inte är kapabla att besvara enkäter. Flera anhöriga och gode män har uttryckt önskemål att denna kategori skall kunna undantas från att bli utvalda vid urvalsundersökningar – något som i nuläget är svårt när RTB används.

**Befolkningen allt rörligare.** RTB (Registret över Totalbefolkningen) innehåller personer som inte längre bor i Sverige, vilket resulterar i övertäckning. Utrikes födda personer som nyligen anlänt till Sverige har ofta tillfälliga adresser. Det är också vanligt att de byter adress – inom Sverige eller flyttar till annat land utan att anmäla detta till folkbokföringen. Det är också vanligt att unga personer som studerar på annan ort i Sverige eller utlandet inte anmäler detta till folkbokföringen.

### 3) Bortfallshantering

SCB planerar flera experiment för att kunna hantera bortfall i framtida enkätundersökningar. Under våren har arbetet inletts med att SCB testat om vissa veckodagar är bättre än andra när det gäller utsändning av enkäter och påminnelser. Resultaten har ännu inte hunnit utvärderas. SCB planerar också att bl.a. testa:

**Antal dagar mellan påminnelser** – studera hur antalet dagar mellan utskick av enkät och påminnelser påverkar svarsfrekvensen.

**Missivens utseende.** SCB planerar också att studera om utformningen av missiv/informationsbrev påverkar svarsfrekvensen – t.ex. genom att använda olika stor text och olika ordval till yngre och äldre uppgiftslämnare.

**Belöningar.** SCB kommer bl.a. att studera hur belöningar påverkar svarsfrekvensen och om belöningar ger olika effekt för olika grupper.

**Informationsbrev** till uppgiftslämnaren ett antal dagar innan enkäten skickas ut. Här vill SCB studera om ett informationsbrev ökar möjligheten för att få uppgiftslämnaren att besvara enkäten.

### 4) Förslag till åtgärder

SCB eftersträvar att utforma enkäter och påminnelser på bästa möjliga sätt och att få in så många svar som möjligt:

**Registeruppgifter kan ersätta frågor:** För att minska antalet frågor i enkäten (och därmed förhoppningsvis öka andelen svarande) skulle frågorna 3 (högsta avslutande utbildning), 4b (kommun) och 13 (körkort) eventuellt kunna ersättas med registeruppgifter.

SCB:s Enkätenhet föreslår också att **filterfrågor** används i större utsträckning, så att respondenten kan hoppa över frågor som inte är aktuella för honom/henne. Det finns t.ex. ett stort antal frågor med svarsalternativet ”Kör ej bil”. Om enkäten utformas med en filterfråga för detta, behöver den som ej kör bil inte läsa igenom alla dessa frågor. Detta kan förhoppningsvis öka svarsbenägenheten bland personer som inte kör bil.

Ett eventuellt **tilläggsmissiv** till 15-17-åringar för att förklara och motivera. Dessa unga personer har ännu inte hunnit ta körkort för bil och några har ännu inte slutat grundskolan. Ett dyrare alternativ är att utforma en separat enkät till denna åldersgrupp.

Eventuella **telefonpåminnelser** till strata med lägst svarsfrekvens (i första hand män 18-24 år). En telefonpåminnelse ger högre svarsfrekvens, men är kostnadskrävande och kan kräva längre bearbetningstid.

**Telefonintervjuer** kan vara ett eventuellt ”sista” alternativ att få in uppgifter från personer i strata med låg svarsprocent. Telefonintervjuer är emellertid både tids- och kostnadskrävande och kan dessutom behöva begränsas till ett antal frågor som anses vara extra viktiga.

Något **förlängd insamlingsperiod**. Vid 2010 års undersökning registrerades 33 enkäter som inkommit efter insamlingsperiodens slut. 24 av dessa kom från personer under 25 år, dvs. i strata med låg svarsfrekvens. En något längre insamlingsperiod bidrar till en marginellt högre svarsfrekvens och kan dessutom bidra till säkrare skattningar.

SCB föreslår vidare en **bortfallstudie** för att få klarhet i orsakerna och att utveckla **kalibrering** för undersökningen för att reducera skevheterna i skattningarna.

På längre sikt kommer SCB också att försöka eliminera övertäckningen i RTB genom att man använder **spårbarheten i olika aktivitetsregister**. Övertäckningen kommer dessutom att minska i och med att Skatteverket kommer att sammanföra varje folkbokförd person till en enskild lägenhet i uppbyggnaden av lägenhetsregistret.

## Synpunkter från uppgiftslämnare

### A Trafiksäkerhet

En man som är född 1939 och som haft körkort sedan 1959 har via mail lämnat utförliga synpunkter på trafiken:

Det är mest mina egna erfarenheter som jag vill redovisa här och jag är inte säker på att alla berörda myndigheter håller med mig, men jag får åtminstone redovisa mina åsikter för Er. Regeringen skulle kunna påverka närheten till nollvisionen avsevärt om det sitter rätt människor på kansliet. Att antalet döda i trafiken sjunkit är delvis biltillverkarnas förtjänst.

#### 1. Mobiltelefoni vid bilkörning.

Jag har sedan lång tid tillbaka iakttagit bilister som kört vingligt och slarvigt. Dessa har oftast inte gett tecken vid byte av körriktning. Telefonerande bilister har kommit ikapp och legat tätt bakom mej och kört vingligt. Jag anser att en sådan bilist är lika farlig som en rattfyllerist. Har kontaktat Åsa Torstenssons närmaste man på regeringskansliet i denna fråga, men svaret hon gav var "Det är upp till var och en trafikanter att ta sitt ansvar i trafiken". Det är visserligen sant, men hon kan tydligen inte inse att oskyldiga kan drabbas av någon som inte "tar sitt ansvar". En annan kommentar var att en lag om förbud skulle bli "tandlös" för att det inte går att kontrollera. Nej naturligtvis, inte i hennes värld. Polisen kan medverka till att mobiltelefoner blir kontrollerade efter t.ex. en frontalkrock eller avåkning bara de får klartecken från högre instans. En lag som förbjuder både SMS och telefoning vid ratten skulle ha så högt straffvärde att ingen vågade chansa om det skulle hända något.

Vägverket har jobbat med 2 + 1-vägar, satt upp vajerräcken osv. Bilister kör ner dessa räcken alltför ofta och avåknings är lika vanligt. Singelolyckor som slutar med volter på åkern eller mot träd förekommer också. Bussar och lastbilar är ofta inblandade i liknande olyckor trots att de har yrkeschaufförer. GPS-pillande och telefonaktiviteter under bilkörning skulle absolut förbjudas enligt lag. Oftast står "orsaken okänd" då det varit en frontalkrock då den ena bilen kommit över på fel körbana. Den enda gången det redovisas något, är vid misstänkt rattfylla. Jag skickar en länk där man dagligen kan följa vad som händer i landet <http://www.wighsnews.se/nyheter.php>. Detta är skrämmande, enligt min mening. Spara länken och kolla lite då o då!

#### 2. Rondellkörning.

Jag har vid olika tillfällen tvingats tvärbromsa för bilister som kört in i en cirkulationsplats trots att jag själv var inne i den. Så småningom började jag fundera på vad som låg bakom. Ofta var det såna som skulle svänga höger omedelbart, därför tänkte jag att kanske de ansåg att de inte var "inne i cirkulationsplatsen" utan att det då skulle vara högerregeln som gällde. Jag gick in på en sida på internet där jag hittade en information om att storleken på cirkulationsplatsen var avgörande för vem som hade väjningsplikt! Kan detta verkligen vara riktigt? I så fall är det inte konstigt att folk krockar i rondeller!! Jag skickar även den länken där denna anteckning står: <http://www.trafiksakerhet.se/vajningsplikt-ur-spel.htm>



### 3. Avstånd vid 2+1-vägar.

Hastigheterna på dessa vägar brukar ligga på 90 och 100 km/tim. Om man kör max laglig hastighet händer det rätt ofta att man blir upphunnen och att man sedan tvingas ha en bil med alldeles för kort avstånd bakom. Detta är frustrerande, särskilt på vissa sträckor där det finns rådjur och vildsvin. Ibland kan man bli rekommenderad att ge några blinkningar med bromsljuset. Detta gjorde jag en gång på väg nr 11 här nere i Skåne. Det var en lastbil som kom ifatt och kom för nära mig. Jag blickade ett par gånger med bromsljuset, men effekten blev att han minskade avståndet så att jag såg endast Scania-grillen i min backspegel.!

### 4. Körriktningsvisare.

Det har tydligen blivit "tufft" att strunta i teckengivning. Jag tyder förstås fenomenet så att de inte förstår "sitt eget bästa". Begriper inte att det skall vara så svårt. Dessutom flyter trafiken mycket bättre om alla visar vart de tänker köra. Kan man göra något åt detta eller bara konstatera att de inte bryr sig? Vad jag förstår så avskaffades böterna för gångtrafikanter som gick mot rött ljus, just för att de inte brydde sig. Däremot är det belagt med böter att cykla mot rött. Hur och varför kan man göra en sådan skillnad? **Zebra**lagen är misslyckad. Vem som helst kan utan minsta blick åt höger eller vänster, kasta sig ut på övergångsstället.

## Synpunkter från en yrkeschaufför

En yrkeschaufför upplever att trafikanterna förstår inte svårigheterna med att framföra tunga fordon. Det kan uppstå stora problem med bilister som kör om och sedan bromsar in eller gör för snäva omkörningar. Detta gäller särskilt vid halt väglag. Han tycker även att andra trafikanter visar dålig respekt för yrkeschaufförer. När något händer så upplever han att man ofta "skyller" på föraren i det tunga fordonet (ouppmärksam, påverkad etc) och inte, som han upplever det, att det är bilisten som kört oansvarigt.

## B Synpunkter på enkäten

### Olycklig frågeformulering

En man ringde och påpekade att han upplevde frågeformuleringen "Hur många dödsfall i trafiken anser Du vara acceptabelt per år?" kändes konstig. Det var framför allt att ordet "acceptabelt" som han tyckte kändes makabert. Han ansåg å ena sidan att det skall vara säkert att vistas i trafiken men å andra sidan att det är svårt att helt undvika olyckor när det handlar om människor – trafikolyckor inträffade redan på den tiden man färdades med häst och vagn.

### **Allför tidskrävande**

En man som inte ville medverka angav som skäl att enkäten innehåller alltför många frågor. Han påpekade att det skulle bli tidskrävande att lämna samstämmiga svar på snarlika påståenden (såsom ”Straffet för fortkörning borde vara hårdare” och ”Polisens toleransgräns vid fortkörning borde sänkas”). Mannen ansåg ändå att det var en bra enkät och att SCB har trevlig personal!

### **Diverse frågor/synpunkter**

Flera personer som ställt frågor kring enkäten eller som avböjt från medverkan har i förbigående framfört en del synpunkter:

- Flera personer, främst äldre, har bett att få slippa medverka och motiverat detta med att enkäten endast är riktad till bilförare.
- Flera föräldrar har frågat om enkäten verkligen är avsedd för deras tonåringar.
- Flera unga personer har frågat hur de skall kunna besvara ”barnfrågorna”.
- En man som inte ville medverka angav som skäl att enkäten innehåller alltför många frågor och att det skulle bli tidskrävande att lämna samstämmiga svar på snarlika påståenden såsom ”Straffet för fortkörning borde vara hårdare” och ”Polisens toleransgräns vid fortkörning borde sänkas”. Mannen ansåg ändå att det var en bra enkät!

## **C Övrigt**

### **Registret över Totalbefolkningen (RTB)**

Flera personer har framfört önskemål att de själva eller en annan person som har fysiska eller psykiska hinder eller som har drabbats av sjukdom eller uppnått hög ålder skall strykas från ”SCB:s register”. Svaret har blivit detta inte är möjligt. Samtliga har visserligen sluppit att få fler påminnelser som avser ”Vår trafiksäkerhet 2010”, men de har samtidigt informerats om att de kan bli slumpmässigt utvalda i någon annan undersökning.

SCB använder Registret över Totalbefolkningen (RTB) vid urvalsdragningar i individundersökningar. Detta omfattar samtliga personer som är bosatta i Sverige. Det är skattemyndigheterna som ansvarar för folkbokföringen (och därmed även för RTB). SCB kan därför inte stryka personer från registret.

# POSTBESKRIVNING TILL ASCII-FILEN

ar	1-4	/* '2010'	*/
stratum	5-8	/* 'Stratumnummer'	*/
stralder	9	/* 'Ålder enligt stratum'	*/
stromrad	10-11	/* 'Region enligt stratum'	*/
strkon	12	/* 'Kon enligt stratum'	*/
malardal	13	/* '1='Uppsala län'	*/
		/* '2='Södermanlands län'	*/
		/* '3='Örebro län'	*/
		/* '4='Västmanlands län'	*/
		/* '5='Övriga Sverige'	*/
		/* 'Beräknas ur stromrad'	*/
vast	14	/* '1='Hallands län'	*/
		/* '2='Göteborg'	*/
		/* '3='Övriga Västra Götalands län'/*	*/
		/* '4='Värmlands län'	*/
		/* '5='Övriga Sverige'	*/
romrad	15	/* 'Riksområden'	*/
		/* '1=Norr'	*/
		/* '2=Mitt'	*/
		/* '3=Stockholm'	*/
		/* '4=Mälardalen'	*/
		/* '5=Väst'	*/
		/* '6=Sydöst'	*/
		/* '7=Skåne'	*/
		/* 'Beräknas ur stromrad'	*/
lankom	16-19	/* 'Län/kommun'	*/
civil	20-21	/* 'Civilstånd'	*/
kon	22	/* 'Kön enligt urval'	*/
alder	23	/* 'Ålder beräknas ur stralder'*/	*/
		/* '1=15-17'	*/
		/* '2=18-19'	*/
		/* '3=20-24'	*/
		/* '4=25-54'	*/
		/* '5=55-64'	*/
		/* '6=65-74'	*/
fodar	24-25	/* 'Födelseår'	*/
svkon	26	/* 'Fråga 1'	*/
svfodar	27-28	/* 'Fråga 2'	*/
utbildni	29	/* 'Fråga 3'	*/
varbordu	30	/* 'Fråga 4a'	*/
kommun	31-43	/* 'Fråga 4b'	*/
cykel	44	/* 'Fråga 5a'	*/
moped	45	/* 'Fråga 5b'	*/
mc	46	/* 'Fråga 5c'	*/
pbil	47	/* 'Fråga 5d'	*/
lbilbuss	48	/* 'Fråga 5e'	*/
belyst	49	/* 'Fråga 6a'	*/
ejbelyst	50	/* 'Fråga 6b'	*/
hjaln	51	/* 'Fråga 7'	*/
bbtatort	52	/* 'Fråga 8a'	*/
bblandsv	53	/* 'Fråga 8b'	*/
bbbaktat	54	/* 'Fråga 9a'	*/
bbbaklan	55	/* 'Fråga 9b'	*/
baltebus	56	/* 'Fråga 10'	*/
cykelhj	57	/* 'Fråga 11'	*/
hastighe	58	/* 'Fråga 11'	*/

<b>mobiltel</b>	59 /*	'Fråga 11'	*/
<b>rattfull</b>	60 /*	'Fråga 11'	*/
<b>trott</b>	61 /*	'Fråga 11'	*/
<b>baltesan</b>	62 /*	'Fråga 11'	*/
<b>rodljus</b>	63 /*	'Fråga 11'	*/
<b>avstand</b>	64 /*	'Fråga 11''	*/
<b>nollvis</b>	65 /*	'Fråga 12 '	*/
<b>korkort</b>	66 /*	'Fråga 13'	*/
<b>pbilmil</b>	67-71 /*	'Fråga 14'	*/
<b>korejbil</b>	72 /*	'Fråga 14'	*/
<b>smsmms</b>	73 /*	'Fråga 15'	*/
<b>mittrack</b>	74 /*	'Fråga 16a'	*/
<b>mobil</b>	75 /*	'Fråga 16b'	*/
<b>tolerans</b>	76 /*	'Fråga 16c'	*/
<b>likavikt</b>	77 /*	'Fråga 16d'	*/
<b>sankahas</b>	78 /*	'Fråga 16e'	*/
<b>oblhjalm</b>	79 /*	'Fråga 16f'	*/
<b>merriskf</b>	80 /*	'Fråga 16g'	*/
<b>kamera</b>	81 /*	'Fråga 16h'	*/
<b>teknbilb</b>	82 /*	'Fråga 16i'	*/
<b>bussar</b>	83 /*	'Fråga 16j'	*/
<b>polisk</b>	84 /*	'Fråga 16k'	*/
<b>dubbade</b>	85 /*	'Fråga 16l'	*/
<b>rafflor</b>	86 /*	'Fråga 16m'	*/
<b>kortalko</b>	87 /*	'Fråga 17'	*/
<b>kvallalk</b>	88 /*	'Fråga 18'	*/
<b>aktalko</b>	89 /*	'Fråga 19'	*/
<b>rattfyll</b>	90 /*	'Fråga 20a'	*/
<b>alkolas</b>	91 /*	'Fråga 20b'	*/
<b>gransen</b>	92 /*	'Fråga 20c'	*/
<b>nykter</b>	93 /*	'Fråga 21'	*/
<b>trafikry</b>	94 /*	'Fråga 22a'	*/
<b>sallstan</b>	95 /*	'Fråga 22b'	*/
<b>fotcyk30</b>	96 /*	'Fråga 22c'	*/
<b>varhast</b>	97 /*	'Fråga 22d'	*/
<b>forthard</b>	98 /*	'Fråga 22e'	*/
<b>buss30</b>	99 /*	'Fråga 22f'	*/
<b>hastigmi</b>	100 /*	'Fråga 22g'	*/
<b>teknhast</b>	101 /*	'Fråga 22h'	*/
<b>overga30</b>	102 /*	'Fråga 22i'	*/
<b>rondell</b>	103 /*	'Fråga 22j'	*/
<b>odubbade</b>	104 /*	'Fråga 22k'	*/
<b>sidorack</b>	105 /*	'Fråga 22l'	*/
<b>forhalla</b>	106 /*	'Fråga 23'	*/
<b>somnat</b>	107 /*	'Fråga 24a'	*/
<b>vadhande</b>	108 /*	'Fråga 24b'	*/
<b>bilagare</b>	109 /*	'Fråga 25a'	*/
<b>accepter</b>	110 /*	'Fråga 25b'	*/
<b>antdoda</b>	111-115 /*	'Fråga 26'	*/
<b>antvuxna</b>	116 /*	'Fråga 27'	*/
<b>barn1</b>	117-118 /*	'Fråga 22:1'	*/
<b>barn2</b>	119-120 /*	'Fråga 22:2'	*/
<b>barn3</b>	121-122 /*	'Fråga 22:3'	*/
<b>typavsk1</b>	123-124 /*	'Fråga 23:1'	*/
<b>typavsk2</b>	125-126 /*	'Fråga 23:2'	*/
<b>typavsk3</b>	127-128 /*	'Fråga 23:3'	*/
<b>hjalm1</b>	129-130 /*	'Fråga 24:1'	*/
<b>hjalm2</b>	131-132 /*	'Fråga 24:2'	*/
<b>hjalm3</b>	133-134 /*	'Fråga 24:3'	*/

<b>reflex1b</b>	<b>135-136</b>	<b>/* 'Fråga 25a:1'</b>	<b>*/</b>
<b>reflex2b</b>	<b>137-138</b>	<b>/* 'Fråga 25a:2'</b>	<b>*/</b>
<b>reflex3b</b>	<b>139-140</b>	<b>/* 'Fråga 25a:3'</b>	<b>*/</b>
<b>reflex1e</b>	<b>141-142</b>	<b>/* 'Fråga 25b:1'</b>	<b>*/</b>
<b>reflex2e</b>	<b>143-144</b>	<b>/* 'Fråga 25b:2'</b>	<b>*/</b>
<b>reflex3e</b>	<b>145-146</b>	<b>/* 'Fråga 25b:3'</b>	<b>*/</b>
<b>berecyk1</b>	<b>146-148</b>	<b>/* 'Fråga 26:1'</b>	<b>*/</b>
<b>berecyk2</b>	<b>149-150</b>	<b>/* 'Fråga 26:2'</b>	<b>*/</b>
<b>berecyk3</b>	<b>151-152</b>	<b>/* 'Fråga 26:3'</b>	<b>*/</b>
<b>vikt</b>	<b>153-160</b>	<b>/* '3 decimaler'</b>	<b>*/</b>

## Tabeller till Vägverket från 2010 års Trafiksäkerhetsenkät

Omgång	Grupp	Tabellnummer	Antal personer uppräknat
	<b>Samtliga, efter ålder</b>		
1	Samtliga	0001-0084	7 562 241
2	Män	0101-0184	3 782 241
3	Kvinnor	0201-0284	3 779 913
	<b>Med körkort, efter ålder</b>		
4	Samtliga	0301-0384	6 159 721
5	Män	0401-0484	3 243 039
6	Kvinnor	0501-0584	2 916 683
	<b>Utan körkort, efter ålder</b>		
7	Samtliga	0601-0684	1 374 976
8	Män	0701-0784	526 271
9	Kvinnor	0801-0884	848 704
	<b>Ej kört personbil (0 mil), efter ålder</b>		
10	Samtliga	0901-0984	1 579 478
11	Män	1001-1084	520 556
12	Kvinnor	1101-1184	1 058 922
	<b>Kört personbil &gt;= 1 mil, efter ålder</b>		
13	Samtliga	1201-1284	5 763 027
14	Män	1301-1384	3 176 049
15	Kvinnor	1401-1484	2 586 978
	<b>Efter ortsstorlek</b>		
16	Samtliga	1501-1584	7 562 154
16	Män	1601-1684	3 782 241
16	Kvinnor	1701-1784	3 779 913
	<b>Efter Vägverkets regioner</b>		
17	Samtliga	1801-1884	7 562 241
17	Män	1901-1984	3 782 241
17	Kvinnor	2001-2084	3 779 913

Levereras till Trafikverket Borlänge, Åsa Nilsson

## Specialtabeller till Vägverksregioner som beställt tilläggsurval för 2010 års trafiksäkerhetsenkät

### A. Region Öst - tabeller avseende region Mälardalen

Omgång	Uppsala län, Södermanlands län, Örebro län, Västmanlands län, Region Mälardalen samt övr och hela Sverige	Tabellnummer	Antal personer uppräknat
36	Samtliga	2101-2184	7 562 241
37	Män	2201-2284	3 782 241
38	Kvinnor	2301-2384	3 779 913
39	Enbart 15-24 år	2401-2484	1 242 772
40	Enbart 25-64 år	2501-2584	4 856 761
41	Enbart 65-84 år	2601-2684	1 462 621

Levereras till Trafikverket Region Öst; Lina Bertilsson

### B. Region Väst

Omgång	Hallands län, Göteborgs kommun, Övriga samt hela Västra Götalands län, Värmlands län, Region Väst samt övriga och hela Sverige	Tabellnummer	Antal personer uppräknat
42	Samtliga	2701-2784	7 562 241
43	Män	2801-2884	3 782 241
44	Kvinnor	2901-2984	3 779 913
45	Enbart 15-24 år	3001-3084	1 242 772
46	Enbart 25-64 år	3101-3184	4 856 761
47	Enbart 65-84 år	3201-3284	1 462 621

Levereras till Trafikverket Region Väst, Eva-Marie Mendahl

## Specialtabeller med exkludering av "vet ej" och "uppgift saknas" vid totalsummeringen.

### Från Vägverkets trafiksäkerhetsenkät 2010

Omgång	Hela landet efter ålder	Tabellnummer	Antal personer uppräknat
48	Samtliga	3301-3384	(7526075)
49	Män	3401-3484	(3767969)
50	Kvinnor	3501-3584	(3758106)

Levereras till Trafikverket Borlänge, Åsa Nilsson

## Specialtabeller för barnfrågorna

### Från Vägverkets trafiksäkerhetsenkät 2010

Omgång	Hela landet efter ålder	Tabellnummer	Antal personer uppräknat
Barn 1	Skyddsanordning		1 549 442
Barn 2	Reflex, belyst gata/väg		1 549 442
Barn 3	Reflex, ej belyst gata/väg		1 549 442
Barn 4	Cykelhjälm		1 549 442
Barn 5	Belysning och reflexer på cyklar		1 549 442

Levereras till Trafikverket Borlänge, Åsa Nilsson