

Metodredovisning

DEN NATIONELLA SOM-UNDERSÖKNINGEN 2014

FRIDA VERNERSDOTTER

SOM-institutet vid Göteborgs universitet genomför varje höst sedan 1986 en nationell frågeundersökning i syfte att kartlägga den svenska allmänhetens vanor och attityder på temat Samhälle, Opinion och Medier. SOM-institutet drivs av Institutionen för journalistik, medier och kommunikation (JMG) och Statsvetenskapliga institutionen vid Göteborgs universitet.

Den nationella SOM-undersökningen 2014 är den senaste i raden av dessa undersökningar¹. Undersökningen skickas ut till ett obundet slumpmässigt urval av Sveriges befolkning. Data samlas primärt in via postala enkäter, men sedan undersökningsåret 2012 ges respondenterna även möjligheten att svara digitalt via internet. Varje undersökning genomförs under så identiska förutsättningar som möjligt för att resultaten från de olika åren ska vara jämförbara.

Den nationella SOM-undersökningen genomförs i samverkan med forskare från olika discipliner främst inom samhällsvetenskap. Deltar i undersökningen gör också externa parter, via särskilda forskningsprojekt; 2014 gäller det exempelvis Sveriges riksdag, Sveriges Television, Svenska institutet för europapolitisk forskning (SIEPS) och Energimyndigheten.

I föreliggande kapitel redovisas genomförandet av den nationella SOM-undersökningen 2014, den 29:e i ordningen. Det handlar om studiens upplägg, fältarbetets olika moment samt resultatens representativitet.

Undersökningens upplägg

Den nationella SOM-undersökningen genomförs i form av en postenkät med kompletterande webbalternativ som går ut till ett sannolikhetsurval av Sveriges befolkning. Urvalsramen är sedan 2009 års undersökning befolkningens 16–85-åringar. Utländska medborgare ingår i urvalet sedan 1992 (samt i undersökningarna 1986 och 1989). Fältarbetet utförs av ett fristående undersökningsföretag² i nära samarbete med SOM-institutet som kontinuerligt utvärderar genomförandet. Undersökningsföretaget svarar för den tekniska delen av datainsamlingen så som tryck, distribution, telefonpåminnelser och skanning; SOM-institutet svarar för allt innehåll i utskick och enkäter.

2014 års undersökning utgjordes av fyra parallella riksrepresentativa delundersökningar baserade på ett obundet slumpmässigt urval om sammanlagt 13 600 personer. Urvalet drogs den 2 september 2014 från Skatteverkets registertjänst Navet och levererades till undersökningsföretaget som i sin tur delade upp urvalet i fyra

randomiserade delurval om 3 400 personer. Registret över alla som är folkbokförda i Sverige uppdateras kontinuerligt vilket innebär att täckningsfelet – det vill säga skillnaden mellan registret som urvalet är baserat på och populationen som vi gör anspråk på att undersöka – är minimalt.

Tabell 1 Den nationella SOM-undersökningens uppläggnings 1986–2014

År	Urvalsmetod	Antal formulär	Genomsnittligt antal sidor med frågor	Totalt urvalsstorlek	Medborgarskap	Åldrar
1986	Systematiskt sannolikhetsurval	1	22	2 500	Både sv. & utl.	15–75 år
1987–1988	"	"	23	"	Endast sv.	"
1989	"	"	20	"	Både sv. & utl.	"
1990–1991	"	"	21	"	Endast sv.	"
1992–1995	"	"	22	2 800	Både sv. & utl.	15–80 år
1996	"	"	25	2 841 ¹	"	"
1997	"	"	23	2 800	"	"
1998	"	2	23	5 600	"	16–80 år ²
1999	"	"	23	"	"	15–80 år
2000–2005	"	"	22	6 000	"	15–85 år
2006	"	"	22	6 050 ³	"	"
2007–2008	"	"	22	6 000	"	"
2009–2011	"	3	20	9 000	"	16–85 år
2012	"	4	17	12 000	"	"
2013	"	5	17 ⁴	17 000	"	"
2014	"	4	16	13 600	"	"

Kommentar: ¹Gruppen 15-åringar var inte inkluderade i det ursprungliga urvalet utan tillfördes i efterhand undersökningens första urval om 2 800 personer. ²Gruppen 15-åringar var inte inkluderade i urvalet. ³Det ursprungliga urvalet om 6 000 personer utökades med 50 personer ur spärregistret *NIX adressat*, felaktigt exkluderade ur det ursprungliga urvalet (se vidare Nilsson 2007). ⁴Genomsnittliga antalet sidor för de ordinarie utformade enkäterna. Det femte formuläret 2013 var endast 13 sidor långt.

Datansamlingen för de fyra delundersökningarna i den nationella SOM-undersökningen 2014 genomfördes parallellt enligt en gemensam fältplan. Webbenkäten introducerades i samband med den andra påminnelsen. Den digitala versionen av formulären konstruerades och administrerades av SOM-institutet.

Omfattningen av undersökningen har ökat successivt sedan 1986. Intresset från samverkansprojekt har ökat och med det antalet frågor. Istället för att göra allt längre formulär har undersökningen delats upp på flera formulär i takt med att undersökningen har vuxit. I tabell 1 redovisas undersökningens omfattning sedan starten 1986.

Formulär

De fyra formuläerna var i likhet med tidigare SOM-enkäter utformade som häften i A4-format. Årets formulär innehöll 15-16 sidor frågor vilket är färre än tidigare år. Formuläerna har successivt blivit kortare över tid.

De enskilda frågorna i SOM-undersökningen utarbetas av SOM-institutet i samarbete med de samverkande forskningsprojekten. Huvuddelen av frågorna har fasta svarsalternativ med rutor för respondenten att kryssa i. I några fall har respondenterna förväntats svara genom att skriva ett tal i en ruta; ytterligare några frågor var öppna och krävde ett kort svar i fritext (de rör bland annat vilken/vilka morgontidningar de läser, vilka samhällsproblem de tycker är viktigast i Sverige i dag och vilket yrke de har/har haft). Svaren på de öppna frågorna har kodats av en grupp kodare³ på SOM-institutet efter fördefinierade kodscheman med uttömmande och ömsesidigt uteslutande kategorier försedda med en unik numerisk kod. Kodscheman finns tillgängliga i kodboken för 2014 års nationella SOM-undersökning⁴.

Ungefär en femtedel av frågorna i undersökningen ingick i samtliga fyra formulär och kan därmed analyseras med fyrdubbla urvalsstorleken som grund; ett stort antal ingick därutöver i två eller fler formulär. Det rör sig dels om SOM-undersökningens grundfrågor om politik och medier samt en stor mängd livsstils- och bakgrundsfrågor, dels om frågor som syftar till att belysa frågeställningar som fordrar ett större urval av svarspersoner för statistiskt säkerställda analyser. Tyngdpunkten i formulär 1 ligger på politik och samhälle; i formulär 2 på nyheter och medier; i formulär 3 på livsstil och hälsa; i formulär 4 på ekonomi och välfärd. Dispositionen av innehållet i formuläerna framgår av tabell 2. Formuläerna i sin helhet går att ladda ner från SOM-institutets hemsida⁴.

Det tar en knapp timme att fylla i en SOM-enkät. De synpunkter som framförs av respondenterna (på sista formulärsidan där särskilt utrymme ges, eller via andra vägar) och de tidsangivelser som registreras av webbverktyget indikerar dock stora variationer i ifyllandetid.

De fyra formuläerna hade en digital motsvarighet⁵. Den digitala enkäten var tillgänglig via SOM-institutets hemsida eller via en direktlänk som inkluderades i brevet. För att svara på frågorna var respondenterna tvungna att logga in på enkäten med hjälp av de bifogade inloggningsuppgifterna. Frågorna i webbenkäten utformades på samma sätt som i pappersenkäten. Sidbrytningarna i den digitala versionen följde däremot inte pappersversionen utan anpassades efter storleken på en datorskärm. Inga frågor var programmerade att vara obligatoriska att svara på vilket innebar att respondenterna på webben i likhet med pappersversionen kunde klicka sig vidare i enkäten utan att svara på alla frågor. De frågor som svarspersonerna i pappersversionen instruerades att hoppa över baserat på tidigare svar, doldes automatiskt i den digitala versionen av enkäten. Somliga personer som svarade via webben såg således en kortare version av enkäten än de som svarade på papper.

Tabell 2 Innehållsöversikt för frågeformulären i den nationella SOM-undersökningen 2014

Formulär 1	Formulär 2	Formulär 3	Formulär 4
1–6 Nyheter & medier 7–23 Politik, samhälle & demokrati 24–25 Internet & sociala medier 26–30 Sverige i världen 31–39 Aktiviteter, intressen & värderingar 40–46 Energi & Miljö 47–48 Valen 2014 49–56 Arbetsliv 57–72 Bakgrund	1–7 Nyheter & medier 8–19 Politik, samhälle & demokrati 20–22 Böcker & bibliotek 23–33 Tv & radio 34–39 Internet & mobil 40–45 Aktiviteter, intressen 46–47 Valen 2014 48–54 Arbetsliv 55–71 Bakgrund	1–6 Nyheter & medier 7–17 Politik, samhälle & demokrati 18–21 Konsumtion 22–25 Forskning och samhälle 26–36 Personlighet & värderingar 37–42 Aktiviteter & intressen 43–44 Alkohol & samhälle 45–56 Arbetsliv 57–75 Bakgrund	1–6 Nyheter & medier 7–13 Politik & demokrati 14–18 Samhälle & service 19–24 Internet och nyheter 25–26 Kriskommunikation 27–32 Samhällsfrågor 33–37 Aktiviteter, intressen & värderingar 38–39 Valen 2014 40–51 Arbetsliv 52–70 Bakgrund

Fältarbetet

Fältarbetet för den nationella SOM-undersökningen 2014 följer i huvudsak upplägget av tidigare års undersökningar. Huvuddelen av datainsamlingsarbetet genomfördes under hösten 2014. Arbetet inleddes i mitten av september med ett aviseringskort som informerade respondenterna att de blivit slumpmässigt utvalda att delta i årets SOM-undersökning. En vecka senare skickades enkäten ut tillsammans med ett följebrev, en informationsbroschyr om SOM-institutets verksamhet samt en penna. Under resterande del av fältperioden genomfördes en serie påminnelseinsatser per brev, telefonsamtal och sms – sammanlagt åtta insatser. Det är väldigt få personer, 3 procent, som får åtta påminnelser. De flesta får bara tre påminnelser.

Tabell 3 Fältarbetets moment i den nationella SOM-undersökningen 2014

12 sept 2014	Utskick av aviseringsvykort
19 sept	Utskick av enkät, följebrev, informationsbroschyr, svarskuvert och penna (B-post). Försändelsen nådde ut till respondenterna onsdagen den 29 sept.
29 sept	Utskick av tack-/påminnelsevykort
6 okt	Utskick av enkät, följebrev, informationsbroschyr och svarskuvert till intervju-personer som ännu inte sänt in enkäten, introduktion av möjligheten att svara via webben
16 okt–16 nov	Telefonpåminnelse till svarspersoner som ej sänt in enkäten (med utskick av ny enkät till de som saknar och postal bekräftelse till övriga som sagt att de ämnar delta)...
alt. 28 okt	...postal påminnelse till personer utan känt telefonnummer
alt. 18 nov	...postal påminnelse till personer som ej kunnat nås per telefon och SMS till alla med känt mobilnummer som sagt på telefon att de ämnar delta
alt. 19-20 nov	SMS-påminnelse med inloggningsuppgifter till webbenkäten till alla med känt mobilnummer som personer som ej kunnat nås per telefon
28 nov–8 dec	Telefonpåminnelse motsvarande 16 okt–16 nov inklusive motsvarande postala komplement
22 dec	Utskick av enkät, följebrev och svarskuvert till alla som sagt per telefon att de ämnar delta
7 jan 2015	Utskick av enkät, följebrev, svarskuvert samt "bortfallsenkät" – med frågan om varför man inte önskar/kan delta – till samtliga
alt. 19 jan	Utskick av enkät, följebrev, svarskuvert samt "bortfallsenkät" till samtliga som inte hörts av per telefon under fältarbetets gång

Kommentar: SMS-påminnelser skickades inte ut till personer som blivit uppringda under den senaste veckan av telefonpåminnelseomgång 1 för att undvika för täta kontakter. Bortfallsenkäten är en blankett med tre korta frågor om varför respondenten inte vill eller kan delta i undersökningen.

I samband med det andra enkätutskicket introducerades möjligheten att besvara enkäten via internet. Inloggningsuppgifter och länk till webbenkäten inkluderades i samtliga utskick efter introduktionen den 6 oktober.

Telefonpåminnelserna genomfördes i två omgångar. Den första påminnelseperioden var fyra och en halv veckor lång och den andra var två veckor lång. Alla respondenter med känt hem- eller mobiltelefonnummer, som inte ännu hade svarat på enkäten eller meddelat att de inte vill delta, blev uppringda av ett telefonundersökningsföretag⁶. Telefonföretaget ringde upp respondenterna från ett nummer registrerat på SOM-institutet vilket gjorde att personer med smartphones med appar kopplade till telefonkatalogen fick upp SOM-institutet på displayen när telefonföretaget ringde. Övriga med nummerpresentation kunde se att numret var knutet till SOM-institutet via en sökning på internet.

Det gjordes tio kontaktförsök per respondent i varje telefonpåminnelseomgång. Om respondenten var positiv till att delta skickades ett uppföljningsbrev, med eller utan ny enkät beroende på vad som avtalades i telefon, där SOM-institutet tackade för att de ville delta i undersökningen. Om respondenten inte ville delta i undersökningen registreras orsaken därtill, i den mån respondenten ville uppge orsak, enligt ett fördefinierat kodschema och personen avfördes från den del av urvalet som fortsatte kontaktas i hopp om att få svar på enkäten. Personer som var tveksamma till att delta i undersökningen placerades i en tredje kategori som varken fick en postal uppföljning eller ströks från det aktiva urvalet. Dessa personer kontaktades endast en ytterligare gång. Det skedde under den andra telefonpåminnelseomgången då de placerades in i en av de två föregående kategorierna. Respondenter över 18 år måste tacka nej till att delta i undersökningen personligen, respondenter under 18 år kan avföras från det aktiva urvalet på förälders begäran. Personer som är fysiskt eller mentalt oförmögna att svara, bortresta på längre tid, utflyttade, avlidna eller inte talar svenska kan också avföras från det aktiva urvalet på begäran av tredje person. Om telefonundersökningsföretaget inte hade fått tag i respondenten efter de tio kontaktförsöken följde personen automatiskt med in i nästa telefonpåminnelseomgång då tio nya kontaktförsök gjordes.

Tidigare år har telefonpåminnelserna genomförts i tre kortare omgångar istället för två längre. Kategoriseringen av respondenter som osäkra är också en nyhet i årets telefonpåminnelser vilket har påverkat jämförbarheten i inflödet, vilket vi återkommer till senare.

SMS-påminnelser till alla med känt mobiltelefonnummer som ännu inte hade svarat på enkäten eller meddelat att de inte ville delta, skickades ut mellan de två telefonpåminnelseomgångarna. Personer som blivit kontaktade under den sista veckan av den första telefonpåminnelseinsatsen exkluderades från denna påminnelse för att undvika för täta kontakter. Ett artificiellt telefonnummer⁷ upprättades för att respondenterna skulle kunna svara på SMS:et. SMS-utskicken administrerades av SOM-insitutet. SMS-texten innehöll, utöver svarspersonens unika inlogg-

ningsuppgifter och en länk till webbenkäten, en instruktion om att svara ”Ja” på meddelandet om personen ville ha en ny papperenkät skickad till sin adress eller ”Nej” om personen inte önskade delta i undersökningen.

Två veckor efter den andra telefonpåminnelseomgången med tillhörande postal uppföljning skickades en ny påminnelse ut till alla som inte svarat eller meddelat att de inte ville delta i undersökningen. Denna påminnelse nådde fram i mellandagarna. Efter juledigheterna skickades ytterligare en påminnelse ut tillsammans med en så kallad bortfallsenkät i vilken vi ber respondenten svara på tre frågor om varför de inte vill delta i undersökningen. Ett sista brev skickades ut i slutet av januari, också detta tillsammans med en bortfallsenkät. Samtliga utskick till respondenterna från SOM-institutet innehåller kontaktuppgifter till avsändaren och information om att undersökningen är frivillig.

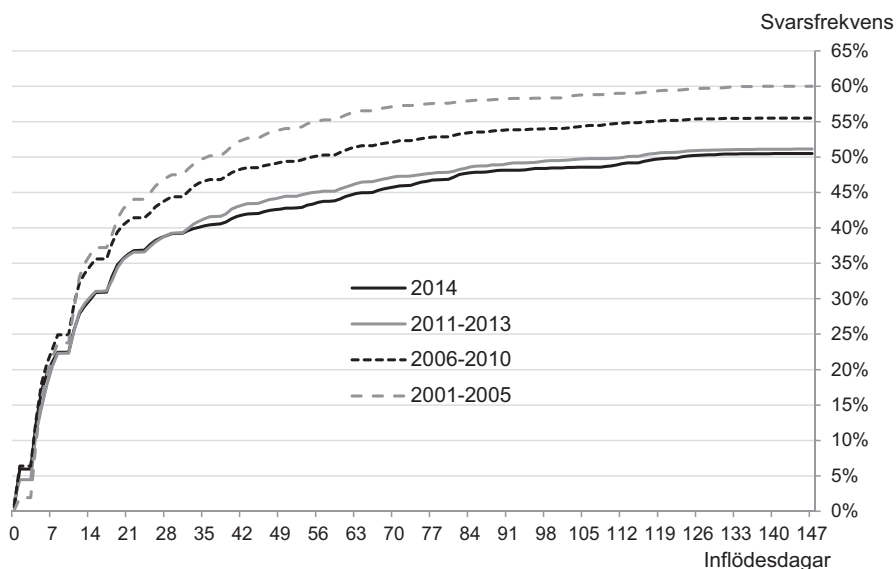
Fältarbetet avslutades 2 februari när fältföretaget gjorde en slutskanning av inkomna enkäter och sammanställde en datafil som skickades till SOM-institutet för validering. Enkäter som kom in efter slutskanningen registrerades för hand av SOM-institutet. Den allra sista enkäten inkom den 13 mars och markerar därmed det formella slutet på datainsamlingsperioden. Vid datavalideringsprocessens slut avidentifierades enkäterna och alla personuppgifter raderades. Av tabell 3 framgår i detalj tidsramarna för fältarbetet och dess olika insatser.

Inflöde

De flesta respondenter som väljer att delta i undersökningen skickar tillbaka enkäten redan inom några veckor. Det generella inflödesmönstret med högt inflöde de första veckorna i samband med de första påminnelserna upprepar sig 2014 (figur 1). De första dagarnas ojämna inflöde mellan åren i figur 1 botten framför allt i vilken veckodag enkäten når ut i förhållande till helgens postfria dagar. Sedan 2006 har enkäten nått ut på en onsdag varmed resultatens ska vara fullt jämförbara. Längre in i fältarbetet kan påminnelseinsatserna däremot fortfarande ligga lite olika i tid och därmed påverka hur nivåerna förhåller sig till varandra. Årets undersökning halkade till exempel efter tidigare undersökningar under telefonpåminnelseperioderna som hade en annan utformning i år jämfört med tidigare år. Efter telefonpåminnelserna ökade inflödet igen för att slutligen landa på en svarsfrekvens som var högre än 2013.

Inflödet av ifyllda enkätformulär under fältperioden kommer i vågor, tydligt i fas med utskick och påminnelseåtgärder. Vågbildseffekten är ett mycket stabilt fenomen som uppträder i varje undersökning (figur 2), så även 2014.

Figur 1 Kumulativt inflöde av enkäter i den nationella SOM-undersökningen formulär 2014 relativt ett genomsnitt för 2001–2005, 2006–2010 respektive 2011–2013 års undersökningar (kumulativ procent av bruttourvalet)

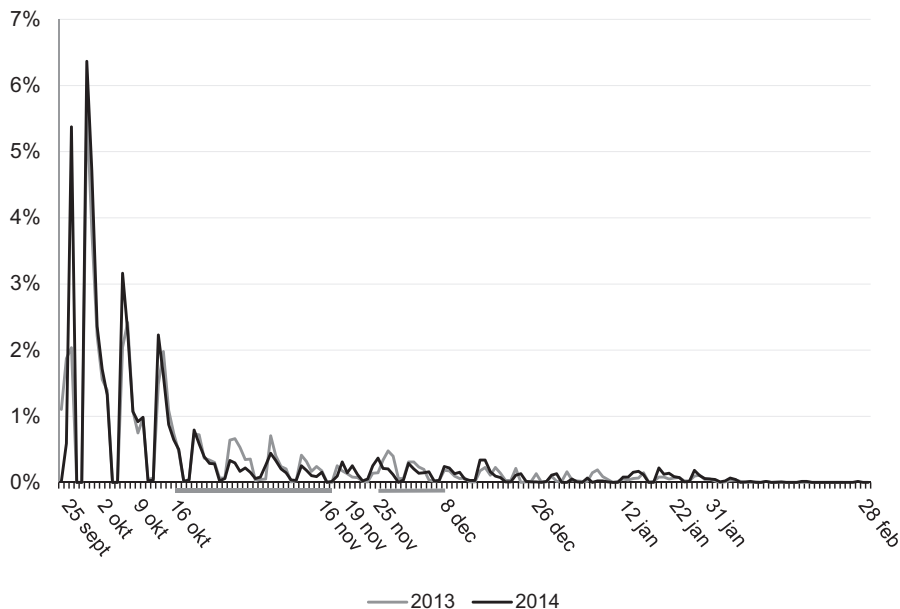


Kommentar: Inflödet redovisas med utgångspunkt i 2014 års fältperiod i relation till jämförbara fältdagar för övriga års undersökningar. Formulär 5 2013 är exkluderad från jämförelsen eftersom dess utformning och därmed inflödeskurva avveks från de med tidigare år helt jämförbara formulär.

Den första enkätförsändelsen skickades ut fredagen den 19 september med B-post, med planerad utdelning onsdagen den 24 september. De första ifyllda enkäterna brukar komma in torsdagen därpå, men de tre senaste åren har postens utdelningstid av B-post varierat så mycket att det inte längre går att räkna med att den första enkäten når respondenterna på den planerade utdelningsdagen. Årets första utskick verkar ha nått några respondenter redan på tisdagen då 82 enkäter inkom på den planerade utdelningsdagen onsdag. De allra flesta verkar dock ha fått det första utskicket på den planerade utdelningsdagen. Vi hittar ingen systematik i den ojämna postgången då de tidigt inkomna enkäterna är fördelade över hela landet. Inflödet var fortsatt starkt fram till måndagen veckan efter då det i likhet med tidigare år nådde sin topp i antal inkomna enkäter på samma dag.

Årets telefonpåminnelser hade inte en lika omedelbar effekt på svarsfrekvensen som de brukar ha, men det svagare inflödet under pågående telefonpåminnelseomgång kompenseras med ett kraftigare inflöde efteråt i samband med den postala uppföljningen.

Figur 2 Dagligt inflöde av enkäter i den nationella SOM-undersökningen 2014 i jämförelse med 2013 (procent av totalt inflöde)



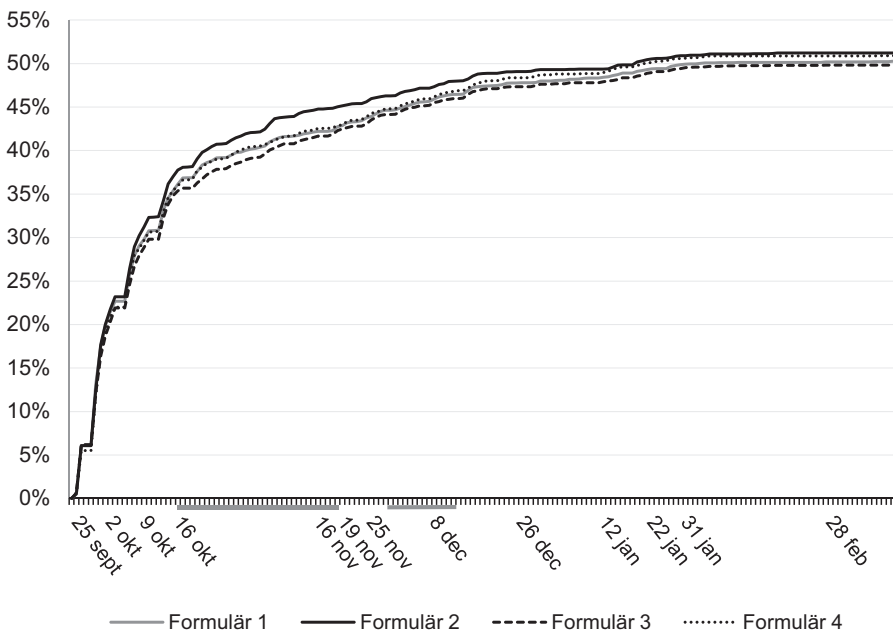
Kommentar: Datumen motsvarar påminnelsernas utskicksdag och de grå strecken längs x-axeln motsvarar de två telefonpåminnelseomgångarna.

När möjligheten att besvara enkäten på internet introducerades i det andra enkätutskicket, den 6 oktober hade 28 procent av bruttourvalet, motsvarande 56 procent av de som skulle komma att besvara enkäten innan fältarbetet avslutades, redan valt att svara på papper. Inflödet på webben skiljer sig något från pappersenkäten i den bemärkelse att personer som svarar via internet gör det senare under fältarbetet än personer som svarar på papper. Till skillnad från inflödet på papper som kommer i stadiga, men minskande vågrörelser i samband med varje påminnelseinsats var inflödet på webben högt i samband med den första påminnelsen efter webbintroduktionen, men mindre påtagligt i samband med efterföljande påminnelse för att sedan ta fart igen i slutet av de båda telefonpåminnelseomgångarna. De tre insatser som omdirigerade flest respondenter till webben var introduktionen av webbenkäten, SMS-påminnelsen med länk och koder (som sammanföll med avslutningen av telefonpåminnelseomgång ett) och avslutningen av telefonpåminnelseomgång två.

Vid inflödesdag 30, alltså en månad in i fältarbetet, hade 79 procent av de som slutligen ska komma att fylla i enkäten ha svarat. I slutet av november, vid inflödesdag 60, hade 89 procent svarat och vid årsskiftet, vid inflödesdag 90, hade 96 procent av de som slutligen skulle komma att delta i undersökningen besvarat enkäten.

Därefter fortsatte inflödet svagt men stadigt ända in i mars 2014, motsvarande de sista 4 procentenheterna.

Figur 3 *Dagligt inflöde 2014 efter formulär 1, 2, 3 och 4 (kumulativ procent av bruttourvalet)*



Inflödet för respektive delundersökning följer i huvudsak samma mönster under fältperioden, med den skillnaden att delundersökning 2 hade ett något högre inflöde under den första telefonpåminnelseperioden än de andra formulären (figur 3). I övrigt var inflödesmönstret och slutresultatet jämnare mellan formulären än de brukar vara. De fyra formulären har en bruttosvarsfrekvens, det vill säga andelen inkomna enkäter av det totala antalet utskickade, som varierar mellan 49,8 procent (formulär 3) och 51,2 procent (formulär 2). När datainsamlingsperioden avslutades den 13 mars var den samlade bruttosvarsfrekvensen för de fyra delundersökningarna 50,6 procent.

Svarsfrekvens och bortfall

Från bruttourvalet definierar vi bort personer som är fysiskt eller mentalt oförmögna att svara på enkäten, personer som är avlidna, bortresta under större delen av fältperioden, emigrerade, har språksvårigheter eller inte alls talar svenska. Dessa

räknas bort som så kallat naturligt bortfall. Därmed erhåller vi undersökningens nettourval vilket ligger till grund för redovisningar av undersökningars svarsfrekvens. Svarsfrekvensen för den nationella SOM-undersökningen 2014 är 54 procent.

Tabell 4 Svarsfrekvens i de nationella SOM-undersökningarna 1986–2014 (antal och procent)

	Antal svarande	Bruttoresultat; svarsfrekvens av hela urvalet urvalet (procent)	Nettoresultat: svarsfrekvens med hänsyn till naturligt bortfall (procent)	Undersöknings- företag ansvarigt för fältarbetet
1986	1 624	65	68	SCB
1987	1 672	67	70	SOM-institutet
1988	1 643	66	69	SCB
1989	1 578	63	66	IMU-Testologen
1990	1 582	63	66	IMU-Testologen
1991	1 573	63	67	IMU-Testologen
1992	1 889	67	71	Sifo
1993	1 857	66	70	Sifo
1994	1 704	61	67	Gallup
1995	1 777	63	65	Temo
1996	1 779	63	69	Gallup
1997	1 754	63	69	Gallup
1998	3 561	64	68	Sifo
1999	3 503	63	67	Kinnmark
2000	3 546	59	63	Kinnmark
2001	3 638	61	67	Kinnmark
2002	3 609	60	65	Kinnmark
2003	3 675	61	66	Kinnmark
2004	3 612	60	65	Kinnmark
2005	3 499	58	63	Kinnmark
2006	3 336	55	60	ScandInfo
2007	3 435	57	63	Kinnmark
2008	3 259	54	58	Kinnmark
2009	4 926	55	59	PFM Research
2010	5 007	56	60	Kinnmark
2011	4 720	52	57	Kinnmark
2012	6 298	52	57	Kinnmark
2013	8 406	49	53	Kinnmark
2014	6 876	51	54	Kinnmark

Kommentar: Med nettourval avses bruttourval minus naturligt bortfall. Som naturligt bortfall räknas: adress okänd, avflyttad; bortrest på längre tid; studier/militärtjänstgöring på annan ort; boende/studier/arbete utomlands; mentalt eller fysiskt oförmögen att delta; avliden; ej svensktalande.

Av det ursprungliga urvalet på totalt 13 600 personer (bruttourvalet) var det 6 876 personer som besvarade och skickade in formuläret. Sammanlagt 762 personer, motsvarande 5,6 procent, har räknats bort som naturligt bortfall. Det naturliga bortfallet lyfter bruttosvarsfrekvensen på 50,6 procent för hela undersökningen till nettoresultatet 53,6 procent. Antalet personer som svarat på respektive formulär anternativt registrerats som naturligt bortfall varierar något mellan delurvalen, men inga formulärskillnader är statistiskt säkerställda. Delundersökning 1 har en svarsfrekvens på 53,6, delundersökning 2 på 54,2, delundersökning 3 på 52,7 procent och delundersökning 4 på 53,8 procent (tabell 5).

Tabell 5 Svarande och bortfall i den nationella SOM-undersökningen 2014

	Totalt	Formulär 1	Formulär 2	Formulär 3	Formulär 4
Bruttourval	13 600	3 400	3 400	3 400	3 400
Naturligt bortfall	762	211	184	183	184
Nettourval	12 838	3 189	3 216	3 217	3 216
Antal vägrare/ ej anträffade	5 962	1 480	1 474	1 523	1 485
Antal svarande	6 876	1 709	1 742	1 694	1 731
Svarsfrekvens Brutto	51%	50%	51%	50%	51%
Svarsfrekvens Netto	54%	54%	54%	53%	54%

Kommentar: Formulär 1–4 motsvarar delundersökning 1–4.

För samhällsvetenskapliga postenkäter i Sverige har svarsfrekvensen tidigare brukat ligga på mellan 60 och 70 procent, men under senare år har det blivit allt svårare att nå dessa nivåer. SOM-undersökningarna har generell uppvisat ett mycket gott resultat för den här typen av längre enkäter, med en genomsnittlig svarsfrekvens för alla de genomförda undersökningarna 1986–2014 på 64 procent. Svarsfrekvensen har sjunkit i jämn takt med en knapp procentenhet per år sedan början på 1990-talet, med några få avvikande år vars resultat blivit något bättre eller sämre än det förväntade resultatet. Förra årets undersökning var ett sådant undantagsår som slutade med än lägre svarsfrekvens än förväntat utifrån lutningen på kurvan. Årets undersökning slutade alltså på en bättre svarsfrekvens än 2013 års undersökning, men har en lägre svarsfrekvens än tidigare år motsvarande den förväntade minskningen.

Svarsfrekvenser i olika grupper

Av tabell 6 framgår hur svarsbenägenheten i de nationella SOM-undersökningarna varierar med kön, ålder och geografisk hemvist över tid. I likhet med erfarenheterna från tidigare års SOM-undersökningar svarar kvinnor som grupp i större

Tabell 6 Svarsandelen (netto) i olika grupper, de nationella SOM-undersökningarna 2000–2014 (procent)

	2000	2001	2002	2003	2004	2005	2006	2007	2008	2009	2010	2011	2012	2013*	2014	F1	F2	F3	F4
Samtliga	63	67	65	66	65	63	60	63	58	59	60	57	57	52	54	54	54	53	54
Kön																			
Kvinnor	65	68	69	68	67	65	64	66	62	61	64	60	58	54	56	56	57	56	55
Män	61	66	62	64	63	61	57	60	55	56	57	54	55	49	51	51	51	50	52
Alder																			
15–19 år ¹	57	56	61	60	55	56	49	53	46										
16–19 år										48	50	46	42	39	38	41	37	40	36
20–24 år	60	57	61	57	55	53	43	49	41	43	42	36	38	32	31	32	35	29	31
25–29 år	55	59	60	63	57	54	50	51	44	44	42	41	42	36	37	37	37	36	38
30–39 år	57	62	57	60	59	57	54	54	51	50	48	47	43	41	43	43	44	41	43
40–49 år	60	67	64	63	61	58	59	59	54	55	58	54	53	49	49	49	48	50	48
50–59 år	67	76	69	71	69	69	67	68	65	66	67	63	63	57	59	60	58	58	59
60–69 år	74	76	76	79	78	73	73	78	75	74	76	74	74	69	71	69	72	71	73
70–79 år	74	74	71	75	79	75	71	75	76	73	81	77	77	72	76	79	77	75	74
80–85 år	58	67	66	62	65	64	67	71	65	70	76	73	70	63	65	66	67	66	63
60–75 år ²	75																		
76–80 år ²	68																		
Region																			
Stockholm	58	64	60	61	61	57	56	56	53	57	55	52	52	50	51	51	51	51	51
Östra Mellansverige	64	68	64	66	65	66	63	68	60	58	60	58	55	53	54	54	53	56	54
Småland med öar	68	73	68	66	70	67	62	62	61	62	66	59	60	52	58	53	59	58	61
Sydsverige	65	62	69	67	64	61	58	62	55	58	57	56	57	50	50	50	50	47	51
Västsverige	61	66	65	69	67	62	60	66	60	60	62	58	59	54	56	57	58	52	55
Norra Mellansverige	66	69	67	69	61	64	62	61	63	58	63	59	58	52	53	54	58	51	51
Mellersta Norrland	64	73	69	63	69	67	60	63	57	59	63	63	62	57	58	57	61	58	58
Övre Norrland	61	72	67	68	71	64	64	63	65	61	65	58	60	51	53	56	45	55	53

Kommentar: Resultaten baseras på registerdata från Skatteverkets registerföränt Navet. ¹15-åringarna ingår inte i SOM-undersökningarna fr.o.m. 2009 (liksom inte heller 1998) varmed resultaten inte är helt jämförbara beträffande yngsta åldersgruppen. ²Gruppen 81–85-åringar inkluderades i och med SOM-undersökningen 2000, varmed åldersindelningen i svarsandelsanalyserna av personer över 60 år. *Endast formulär 1–4.

utsträckning än män. 56 procent av kvinnorna och 51 procent av männen svarade på SOM-undersökningen 2014. För femton år sedan fanns det inga skillnader i svarsfrekvens mellan kvinnor och män, men vid millennieskiftet började mäns svarsvilja sjunka snabbare än kvinnors vilket resulterade i en accelererande lägre svarsfrekvens bland män än bland kvinnor under några år. De senaste fem åren har kvinnors svarsvilja dock minskat snabbare än mäns vilket har gjort att skillnaden slutat att växa. Den genomsnittliga skillnaden i svarsfrekvens sedan millennieskiftet är fem procentenheter vilket också är differensen i årets undersökning. Skillnaden mellan kvinnor och mäns svarsfrekvens i de fyra formulären varierar mellan två och sex procentenheter.

De största skillnaderna i svarsvilja finner vi mellan olika åldersgrupper. Det mönster som vi också känner igen sedan tidigare år är att yngre personer svarar i mindre utsträckning än äldre. Den åldersgrupp som är mest benägen att fylla i enkäten är 70–79-åringar med en svarsfrekvens på 74 procent. Minst villiga att svara på enkäten är 16–24-åringar med 33 procents svarsfrekvens. Det har alltid funnits en tendens till olika svarsfrekvens bland äldre och yngre, men skillnaderna var till en början små. Det skiljer 41 procentenheter mellan den mest och minst svarsvilliga åldergruppen i årets undersökning. För fem år sedan var skillnaden 31 procentenheter och för tio år sedan var den 24 procentenheter mellan den mest och minst svarsvilliga åldergruppen.

Eftersom 2014 års undersökning hade en högre svarsfrekvens än 2013 hade vi förväntat oss en ökning i svarsfrekvensen i alla åldersgrupper, men så är inte fallet. Den yngsta åldersgruppen (16–24-åringarna) sticker ut i årets undersökning med en lägre svarsfrekvens än förra året.

Skiljelinjen mellan att svara i mindre respektive större utsträckning än genomsnittet återfinns i 50-årsåldern, där den har legat sedan slutet av 1990-talet. De äldsta åldersgrupperna (60–85 år) har svarsfrekvenser mellan 67 och 76 procent i årets undersökning. Dessa åldersgrupper haft en stabilt hög svarsfrekvens sedan undersökningens start. Det är åldersgrupperna under 60 år har blivit allt mindre benägna att svara för varje år de senaste tio åren; 50–59-åringarna i mindre grad än de yngre åldersgrupperna. Om vi ser till svarsfrekvens över tid i generationer istället för åldersgrupper ser vi att svarsviljan bland 50-talister och äldre inte bara varit stabilt hög över tid utan till och med ökat något sedan 90-talet. 60-talister och yngre har däremot svarat i allt lägre utsträckning sedan början på 90-talet där varje ny generations fallande kurva är brantare än den förra. Det ser alltså inte ut som att vi kan förvänta oss att de yngre generationerna kommer att upprätthålla de höga svarsfrekvenserna de kommer upp i åldrarna.

Bryter vi upp svarfrekvensen på både kön och ålder noterar vi att det är stora skillnader mellan kvinnor och män i olika åldersgrupper. Kvinnor svarar i större utsträckning än män i alla åldrar fram till 60-årsåldern då förhållandet är det motsatta. Mest anmärkningsvärd är skillnaden i den yngsta åldersgruppen (16–19-åringar) där 47 procent av kvinnorna har svarat på enkäten men endast 30

procent av männen. Som referens kan nämnas att den näst största könsskillnaden finns i åldersgruppen 50–59-åringar där 64 procent av kvinnorna har svarat och 54 procent av männen. I övriga grupper finns liknande tendenser men där är könsskillnaderna för olika åldrar inte statistiskt säkerställda.

De regionala skillnaderna i svarsbenägenhet är små. Det är svårast att få in svar från storstadsregionerna. Boende i Stockholm har tillsammans med sydsvenskarna lägst svarsfrekvens, 51 respektive 50 procent. Stockholm har tidigare år utmärkt sig med lägst svarsfrekvenser, men i 2014 års undersökning är det sydsvenskarna som har lägst svarsfrekvens. Detta är ett mönster vi känner igen från den regionala SOM-undersökningen i Skåne 2011, som slutade på en mycket lägre svarsfrekvens än både den nationella och den västsvenska SOM-undersökningen samma år (Engelbrecht, 2013). Västsverige, som också är en storstadsregion, har en svarsfrekvens strax över genomsnittet. Västsvenskar brukar generellt svara i något större utsträckning än övriga storstadsregioner, möjligen till följd av att undersökningen genomförs av Göteborgs universitet som är beläget i regionen. Som störst är svarsbenägenheten i Småland och mellersta Norrland, 58 procent. Svardsdifferensen mellan den region som svarat i störst respektive minst utsträckning är 8 procentenheter. Inom varje delundersökning varierar svardsdifferensen med 7–16 procentenheter beroende på boendeområde. Det är delundersökning 2 som sticker ut med stor regional variation. De två regionerna med högst och lägst svarsfrekvens har bara 73 respektive 79 personer i urvalet vilket gör att skillnaden inte är statistiskt säkerställda.

Naturligt bortfall: orsaker att inte kunna delta

Informationen om det naturliga bortfallet, alltså vilka respondenter som inte kan delta på grund av att de är fysiskt eller mentalt oförmögna, avlidna, emigrerade eller har språksvårigheter, har tillsammans med andra orsaker till att inte medverka i undersökningen inhämtats på flera sätt: via telefonpåminnelserna, direkt från respondenter eller anhöriga som hört av sig under fältarbetets gång, via den bifogade bortfallsenkäten i sista påminnelsen med frågor om varför man inte önskar eller kan delta i undersökningen samt via Skatteverkets befolkningsregister. I årets undersökning var det 762 personer motsvarande 5,6 procent av bruttourvalet som definierades naturligt bortfall.

Det var 248 personer som besvarade bortfallsenkäten 2014, vilket motsvarar 1,8 procent av totalurvalet. Andelen som besvarar bortfallsenkäten har varierat mellan en och drygt tre procent de senaste fem åren. Utöver egenrapporteringen gör vi en så kallad efterurvalskontroll i vilken vi justerar urvalet efter uppdateringar i Skatterverkets register. Efterurvalskontrollen av urvalet hos Skatteverket gav ny information om 25 personer varav 16 personer hade utvandrat och 9 personer hade avlidit under fältarbets gång.

Eftersom uppgifter om naturligt bortfall tidigare år varit helt beroende av att respondenten, själv eller per ombud, meddelar SOM-institutet tenderar andelen

att variera något från år till år. Sedan 2001 års undersökning har andelen naturligt bortfall varierat mellan 7 och 10 procent. I ljuset av att kompletterande information från Skatteverket användes för att definiera naturligt bortfall är andelen om 5,6 procent i årets undersökning anmärkningsvärt låg. Utöver att färre personer hör av sig och berättar att de inte kan vara med i undersökningen kan minskningen förklaras med att det har blivit allt svårare att få kontakt med respondenterna, vilket försvårar möjligheterna att identifiera om en person i urvalet borde ingå i det naturliga bortfallet eller inte.

Andelen naturligt bortfall varierar något mellan delundersökningarna – delundersökning 1: 6,2 procent; delundersökning 2: 5,4 procent; delundersökning 3: 5,4 procent; delundersökning 4: 5,4 procent.

Tabell 7 *Typen av naturligt bortfall i den nationella undersökningen 2014 (procent)*

	Formulär 1	Formulär 2	Formulär 3	Formulär 4	Samtliga formulär 2014	Samtliga formulär 2013	Samtliga formulär 2012
Fysiskt/mentalt oförmögen att svara	26	26	32	32	29	25	23
Adress okänd/flyttat	41	38	32	33	36	37	40
Bor utomlands/bortrest på längre tid	16	21	23	17	19	20	19
Ej svensktalande/ språksvårigheter	15	12	12	16	14	14	16
Avliden	2	3	1	2	2	4	2
Summa procent	100	100	100	100	100	100	100
Antal personer	211	184	183	184	762	901	903

I det naturliga bortfallet är det särskilt tre grupper som dominerar: fysiskt och mentalt oförmögna, bortresta/utlandsboende samt de som inte kunnat nås på sin adress – vilka sammantaget utgör 84 procent av bortfallet (tabell 7). En mindre grupp om 14 procent utgör de som inte kunnat svara på enkäten på grund av språksvårigheter. Hälften av dessa var icke svensktalande och hälften hade läs- och skrivsvårigheter eller svårigheter med nivån på språket som används i enkäterna. Den minsta gruppen på 2 procent utgörs av personer som registrerats som avlidna. Detta mönster är detsamma för de fyra delundersökningarna.

Mot bakgrund av att undersökningen definierar bort personer som är fysiskt och mentalt oförmögna att svara på enkäten och personer som själva eller via ombud meddelat att de inte kan svenska tillräckligt bra för att besvara enkäten, finns det anledning att betona att undersökningens resultat i första hand speglar en frisk, svensktalande befolkning.

Svarsvägran: orsaker att inte vilja delta

Det var 1 339 personer som under fältarbetets meddelade att de inte ville delta i undersökningen. Av dessa var det 630 personer som uppgav en orsak till att inte delta (tabell 8) motsvarande 4,6 procent av totalurvalet.

Tabell 8 Specificerade skäl till att inte vilja delta i den nationella SOM-undersökningen 2014 (procent)

	Formulär 1	Formulär 2	Formulär 3	Formulär 4	Samtliga formulär 2014
Har inte tid	35	25	28	21	28
För många frågor	4	6	6	5	5
Vill av princip inte delta	20	27	29	24	25
Frågorna är ointressanta	8	7	4	6	6
Litar ej på anonymiteten	4	3	5	2	4
Vill ej delta utan ersättning	3	4	2	6	3
Frågorna är för svåra	2	2	2	4	3
Annat skäl	24	26	24	32	26
Summa procent	100	100	100	100	100
Antal personer	158	144	179	151	632

Kommentar: Informationen är inhämtad via telefonpåminnelserna, via den "bortfallsenkät" som bifogas sista påminnelsen samt från kontakter med respondenter som hört av sig under fältarbetets gång. Kategorin annat skäl samlar alla som uppgett ett skäl som inte har en fördefinierad kod i registreringsystemet och alla som angett mer än ett skäl. En andel av kategorin "annat skäl" utgörs av personer som säger att de är för gamla för att svara. Observera att tabellen endast redovisar de personer som uppgett något skäl till att inte delta.

Om vi studerar den lilla andel som uppgivit ett skäl till att inte delta ser vi att tidsbrist, i linje med tidigare erfarenheter, fortfarande är ett mycket vanligt argument. I 2014 års undersökning var det en dryg fjärdedel av personerna med en känd orsak till svarsvägran som angav detta som enda skäl till att avstå. Det var en fjärdedel som avstod att svara på enkäten av principiella skäl. Personer som vill ha ersättning för sitt deltagande och personer som inte litar på anonymiteten utgjorde en mindre grupp om 7 procent, vilket är en minskning från tidigare år. Utöver dessa ansåg 14 procent att frågorna var för svåra, för många eller för ointressanta för att besvaras. Den återstående fjärdedelen har angett en kombination av skäl till att inte svara på enkäten.

Det är för få som anger något skäl att inte delta för att vi ska kunna dra några slutsatser om systematiska skillnader mellan formulären. Vi kan dock konstatera att andelen som anger ett skäl till att inte delta har minskat de senaste åren.

Underökningsåren 2010 och 2011 uppgav drygt åtta procent av urvalet ett skäl till varför de inte ville vara med i undersökningen att jämföras med sex procent 2012 och fyra procent 2013. Detta beror främst på ändringar i kodschemat för bortfall, som tidigare inte hade någon kategori personer som inte ville uppge skäl.

Kontaktmönster

Den mest grundläggande förutsättningen för att få svar på enkäten är att våra utskick når fram till respondenterna. Utöver en fungerande adress är ett fungerande telefonnummer en viktig förutsättning eftersom det läggs stor vikt vid telefonpåminnelser under fältarbetet. När vi studerar kontaktvägarna med respondenter i olika åldersgrupper kan vi konstatera att kontaktvägarna och kontaktmöjligheterna varierar med ålder (tabell 9).

Tabell 9. Kontaktmönster i olika åldersgrupper i den nationella SOM-undersökningen 2014 (procent)

	Ålder								Totalt
	16–19	20–24	25–29	30–39	40–49	50–59	60–75	76–85	
Ej kontakt:									
Okänd adress, okänt nummer/ inget svar på telefon	2	4	4	3	1	1	1	1	2
Känd adress, okänt nummer	32	27	31	26	22	15	8	5	18
Känd adress, känt nr men inget svar på telefon	8	13	13	12	10	8	3	1	8
Kontakt:									
Bortfall/vägran (inkl. de som hävdar att de redan skickat in)	9	14	10	10	11	13	13	26	13
Svarsvillig (sagt att de har/vill ha ett nytt formulär att fylla i)	12	13	8	9	9	7	5	7	8
Enkät ifylld och inskickad	37	29	34	40	47	56	70	60	51
Summa	100	100	100	100	100	100	100	100	100
Ej kontakt	42	44	48	41	33	24	12	7	29
Kontakt	58	56	52	59	67	76	88	93	71
Summa	100	100	100	100	100	100	100	100	100
Antal personer	673	1 182	1 122	2 115	2 269	2 130	3 160	946	13 600

Kommentar: 29 personer med okänd adress men telefonkontakt har exkluderats från tabellen eftersom de är så få.

Det är svårast att få tag i de yngre respondenterna. Andelen med både okänd adress och okänt telefonnummer är högst bland de yngre respondenterna. I åldersgruppen 20–29-åringar är det 4 procent som vi inte överhuvudtaget får kontakt med.

Det motsvarar 86 personer i nämnda åldersgrupp och 248 personer i hela urvalet. Bland personer under 30 år är det en tredjedel som vi saknar telefonnummer till och såldes inte har möjlighet att ringa och påminna om att svara på enkäten. Läger vi till andelen som vi har telefonnummer till, men som inte svarar i telefon när vi ringer är det 40 procent av respondenterna under 30 år som vi aldrig har någon personlig kontakt med. Andelen personer utan telefonkontakt sjunker linjärt med åldern och i den äldsta åldergruppen (75–85-åringar) är det endast sex procent som vi inte har någon personlig kontakt med.

När vi studerar kontaktgraden konstaterar vi att den har sjunkit över tid. Under sökningsåret 2014 hade SOM-institutet kontakt med 71,4 procent av respondenterna. Kontaktgraden 2010 var 82,5 procent och har sjunkit stadigt varje år sedan dess (tabell 10). Notera att vi med kontaktgrad avser andelen respondenter som vi har haft bekräftad kontakt med. SOM-institutet använder sig av flera kontaktvägar under fältarbetets gång. Påminnelser genomförs via brev, via telefonsamtal till fasta och mobila telefoner och via sms till mobiltelefoner. Kontakt kan även initieras av respondenten genom de kontaktuppgifter till SOM-institutet och fältföretaget som inkluderas i alla utskick. Respondenter som vi inte haft bekräftad kontakt med kan alltså ha mottagit och öppnat brevet och valt att inte svara på enkäten utan att informera SOM-institutet. Kontaktgraden i tabell 11 är såldes en indikator på kontaktsvårigheter och ointresse.

Tabell 10 Bekräftad kontakt 2010–2014 (procent)

	Kontakt	Ej kontakt	Summa
2010	81,5	18,5	100
2011	79,5	20,5	100
2012	78,1	21,9	100
2013	75,3	24,7	100
2014	71,4	28,6	100

Kommentar: Kategorin kontakt innefattar alla som SOM-institutet har haft bekräftad kontakt med, dvs alla som svarat i telefon eller på sms, svarat på enkäten eller bortfallsenkäten eller hört av sig till SOM-institutet och meddelat att de inte önskar delta i undersökningen.

Det är de yngre svarspersonerna som är svårast att få kontakt med, vilket delvis förklarar de sjunkande svarsfrekvenserna i dessa grupper. Skiljelinjen mellan högre och lägre kontaktgrad går vid ungefär 40 års ålder. Alla åldergrupper under 40 år har en kontakgrad under 60 procent. Allra lägst är kontaktgraden bland 25–29-åringarna med endast 52 procent, att jämföras med 93 procent bland 76–85-åringar.

Mixed mode

För tredje året i rad genomfördes SOM-undersökningen med så kallad mixed mode-design. Mixed mode betyder att vi använder flera datainsamlingsmetoder i en och samma frågeundersökning och lägger samman dessa till ett dataset. Det främsta skälet till att erbjuda ett webbalternativ i SOM-undersökningen är att locka personer som annars kanske inte skulle svara på enkäten att göra det. Det finns forskning som styrker den tesen, men den de flesta studier på ämnet är genomförda i en amerikansk kontext och är inte nödvändigtvis tillämpbara på SOM-undersökningen. Studier genomförda i Sverige visar att blandade datainsamlingsmetoder inte sänker svarsfrekvensen, men att det framför allt är effektivt för att spara resurser genom att styra om respondenterna från det dyrare pappersalternativet till det billigare webbalternativet (Holmberg et al. 2010). Hur många som svarar på webben är beroende av när i processen de olika metoderna att svara på enkäten introduceras för respondenterna. Det finns forskning som visar att för många valmöjligheter av svarsmetod vid första kontakten kan försämra svarsfrekvensen (Millar & Dillman 2011; Gilljam et al. 2013) därför har möjligheten att besvara enkäten via webben introducerats först i det andra enkätutskicket vid samtliga tre tillfällen som SOM-institutet har erbjudit ett webbalternativ.

I följebrevet till enkätutskicket fanns en adress till webbenkäten samt individuella koder för inloggning. Koderna bestod av en användarkod motsvarade respondentens löpnummer i urvalet och en unik pinkod. Inloggningsuppgifterna och instruktioner om hur en loggar in på webbenkäten fanns med i samtliga utskick som gjordes efter introduktionen i utskick två. Webbenkäten kunde också nås via länkar på SOM-institutets hemsida. Den elektroniska enkäten programmerades av SOM-institutet med ambition att vara så lik pappersenkäten som möjligt.

Det var 372 personer, motsvarande 2,7 procent av bruttourvalet, som besvarade enkäten via internet 2014. Det är en signifikant mindre andel än 2013, men en ungefär lika stor andel som 2012. Av samtliga som besvarade enkäten 2014 var det 5,4 procent som gjorde det via internet, att jämföras med 7,5 procent 2013.

Tabell 11 Websvar

	Andel av urvalet (%)	Andel av svarande (%)	Antal websvar
2012	2,3	4,5	278
2013	3,7	7,5	634
2014	2,7	5,4	372

Att endast 5,4 procent av de som svarar på enkäten valde att göra det på internet beror på att vi introducerar möjligheten sent i datainsamlingsperioden. När koderna skickades ut första gången hade 57 procent av alla som slutligen skulle komma att

svar på enkäten redan gjort det. I den parallella regionala SOM-undersökningen i Västsverige genomfördes ett experiment där halva gruppen fick möjligheten att svara på webben i samband med det första enkätutskicket och andra halvan, i likhet med den nationella SOM-undersökningen, fick möjlighet att svara först i det andra enkätutskicket. I båda undersökningarna skiljer det två veckor mellan de två första enkätutskicken. Resultatet från experimentet visar att fler svarade på webben när de hade möjlighet att göra det från början. Resultatet från experimentet kunde däremot inte styrka att valmöjligheten att svara antingen på papper eller på web redan från början skulle ha negativ effekt på den slutliga svarsfrekvensen (Hägglund, 2015).

Andelen som svarade via internet för respektive delundersökning varierar mellan 6,6 (formulär 3) och 8,2 procent (formulär 4). Andelen som svarade på webben i bruttourvalet varierar mellan 3,1 och 4,0 procent mellan delundersökningarna.

Personerna som svarade via internet har en annan demografisk sammansättning än personerna som svarade på papper. I motsats till fördelningen i hela undersökningen var det fler män än kvinnor svarade på webben; 59 respektive 41 procent. Fördelningen i gruppen som svarade på papper är 53 procent kvinnor och 44 procent män. Det var också främst yngre personer som valde att svara på webben. Medelåldern bland de som svarade på webben är 38 år, att jämföras med 53 år bland de som svarade på papper. Jämför vi svaren mellan personerna som svarar på webben med motsvarande grupper som svarar på papper hittar vi inga skillnader i svarsmönster. Vi noterar däremot att personerna som svarar på webben tenderar att ha ett lägre internbortfall – obesvarade frågor – när vi jämför identiska frågor på papper och web (jfr. Barrios m.-fl. 2011; Dillman m.fl. 2009).

Undersökningens representativitet i relation till befolkningen

SOM-undersökningens urval av personer utgör ett slags Sverige i miniatyr vilket betyder att sammansättningen av svars personer ska spegla sammansättningen i befolkningen. Urvalet om 13 600 personer, som är hämtat från Skattverkets registertjänst Navet, representerar befolkningen väl. Det gör också vart och ett av delurvalen efter randomiseringen av urvalet i fyra grupper.

Naturligt bortfall och svarsvägran riskerar att leda till avvikelser från representativiteten mellan population och urval, vilket måste tas i beaktande när materialet analyseras. Vi har redan konstaterat att män och unga svarar i mindre utsträckning än kvinnor och äldre personer vilket gör avtryck i svarsgruppens sammansättning. I tabell 12–14 redovisas bruttourvalet, nettourvalet och svarsgruppens representativitet i fråga om kön, ålder och geografisk hemvist relativt befolkningen. Alla jämförelser avser den del av befolkningen som urvalet representerar, det vill säga Sveriges befolkning i åldrarna 16 till 85 år.

Fördelningen mellan kvinnor och män är 50-50 i befolkningen och 54-46 i SOM-undersökningen (tabell 11). Mönstret med en liten övervikt kvinnor är det-

samma i alla delundersökningar. De största skevheterna i representativitet hittar vi i åldersfördelningen bland svarspersoner jämfört med befolkningen vilket är en direkt spegling av svarsfrekvensen i de olika åldersgrupperna. Åldersrepresentativiteten ibland svarspersonerna skiljer sig mest åt från befolkningen bland 16–29-åringar som är underrepresenterade med nio procentenheter och 50–75-åringar som är överrepresenterade med 13 procentenheter (tabell 12). Det finns inga nämnvärda skillnader i skillnader i den geografiska sammansättningen av svarspersoner jämfört med befolkningen.

Tabell 12 Könsfördelning bland svarande och i urvalen jämfört med svenska befolkningen 2014 (procent)

	Befolkningsunderlag	Kvinnor	Män	Summa
	Befolkningen (16–85 år)	50	50	100
Formulär 1–4	Bruttourval	51	49	100
	Nettourval	51	49	100
	Svarande totalt	54	46	100
Formulär 1	Bruttourval	51	49	100
	Nettourval	52	48	100
	Svarande	54	46	100
Formulär 2	Bruttourval	50	50	100
	Nettourval	50	50	100
	Svarande	53	47	100
Formulär 3	Bruttourval	52	48	100
	Nettourval	52	48	100
	Svarande	55	45	100
Formulär 4	Bruttourval	51	49	100
	Nettourval	51	49	100
	Svarande	53	47	100

Kommentar: Data om befolkningen, avgränsade till åldersintervallet 16–85 år, är hämtade från SCB (www.scb.se); data om respektive urval är hämtade från registerdata; data om svarande från respondentens egen uppgift (registerdata i de fall uppgift saknas).

Tabell 13 Åldersgruppernas fördelning bland svarande och i urvalen jämfört med svenska befolkningen 2014 (procent)

	Befolkningsunderlag	16–29 år	30–49 år	50–75 år	76–85 år	Summa
	Befolkning	23	33	37	7	100
Formulär 1–4	Bruttourval	22	32	39	7	100
	Nettourval	22	33	39	6	100
	Svarande	14	28	50	8	100
Formulär 1	Bruttourval	22	33	38	7	100
	Nettourval	22	33	39	6	100
	Svarande	14	29	49	8	100
Formulär 2	Bruttourval	22	33	38	7	100
	Nettourval	21	33	39	7	100
	Svarande	14	28	49	9	100
Formulär 3	Bruttourval	22	32	39	7	100
	Nettourval	22	32	39	7	100
	Svarande	14	27	50	9	100
Formulär 4	Bruttourval	22	31	40	7	100
	Nettourval	21	32	41	6	100
	Svarande	14	27	52	7	100

Kommentar: Data om befolkningen är hämtade från SCB (www.scb.se); data om respektive urval är hämtade från registerdata; data om svarande från respondentens egen uppgift (registerdata om uppgift saknas).

Vi har också registerinformation om medborgarskap. I Sverige har 7,8 procent av befolkningen 16–84 år⁸ utländskt medborgarskap 2014. Motsvarande siffra i SOM-undersökningens urval är 7,5 procent och i gruppen som svarade 3,9 procent. Många utländska medborgare faller bort från urvalet som naturligt bortfall, med bristande språkkunskaper som dominerande skäl.

Jämförelserna mellan svarspersonernas och befolkningens demografiska sammansättning visar att SOM-undersökningens respondenter sammantaget speglar Sveriges befolkning väl i de flesta avseenden. De personer som är underrepresenterade tillhör grupper som är mindre etablerade i samhället – yngre, singlar, utländska medborgare – där åldersfördelningen står för den största skevheten (Vernersdotter, 2013).

Vilka som svarar och vilka som inte svarar på en frågeundersökning har betydelse för tolkningen av undersökningens resultat. Om en viss grupp är underrepresenterad och samma grupps svar tenderar att skilja sig från övrigas blir studiens resultat mindre giltiga för populationen som helhet. Om svarsbenägenheten i en grupp varierar påtagligt mellan åren kan det också förklara variationer i svarsmönster för enskilda frågor.

Tabell 14 Fördelning på region bland svarande och i urvalen jämfört med svenska befolkningen 2014 (procent)

År	Befolknings- underlag	Stockholm	Östra mellan- sverige	Småland med öarna	Syd- sverige	Väst- sverige	Norra Mellan- sverige	Mellersta Norrland	Övre Norrland	Summa procent
	Befolkning	22	17	8	15	20	9	4	5	100
Formulär 1–4	Bruttourval	21	17	9	15	19	9	4	6	100
	Nettourval	21	17	9	15	19	9	4	6	100
	Svarande	21	17	9	14	21	9	4	5	100
Formulär 1	Bruttourval	22	17	9	14	20	8	4	6	100
	Nettourval	22	17	9	14	20	8	4	6	100
	Svarande	21	17	9	13	22	8	4	6	100
Formulär 2	Bruttourval	23	17	9	15	19	8	4	5	100
	Nettourval	22	17	9	15	20	8	4	5	100
	Svarande	21	17	9	14	21	9	4	5	100
Formulär 3	Bruttourval	22	16	9	15	20	9	3	6	100
	Nettourval	22	16	9	15	20	9	3	6	100
	Svarande	21	17	10	14	19	9	4	6	100
Formulär 4	Bruttourval	21	17	8	15	20	9	4	6	100
	Nettourval	22	17	8	15	20	9	4	5	100
	Svarande	21	17	10	14	20	9	4	5	100

Kommentar: Data om befolkningen, avgränsade till åldersintervallet 16–85 år, är hämtade från SCB (www.scb.se). Data om urval samt svarande bygger på registerdata.

Vi har studerat vilka konsekvenser skevheterna i representativiteten har för undersökningens reliabilitet genom att vikta resultaten för kön, ålder och geografisk hemvist och jämföra svaren i den viktade och oviktade gruppen. Markstedt (2014) visar att reliabiliteten i attitydfrågor om politiska förslag och bedömningar av ekonomin är hög trots de sjunkande svarsfrekvenserna. Frågor om nyhetskonsumtion påverkas däremot något mer av att delar av befolkningen har en lägre representation i svarsunderlaget. De dalande svarsfrekvenserna har alltså en effekt på svarens reliabilitet i vissa typer av frågor. Se Markstedt (2014) för fördjupade analyser.

Sammanfattning

Den nationella SOM-undersökningen 2014 besvarades av 6 876 personer och hade en svarsfrekvens på 54 procent. Svaren samlades i primärt in via pappersenkäter, men en liten andel respondenter svarade via internet. Undersökningen bestod av fyra parallella delundersökningar. Datainsamlingen pågick under fem månader men 80 procent av svaren inkom under den första månaden. Unga människor, män och personer med svag samhällsförankring är i varierande grad underrepresenterade i

undersökningen vilket delvis påverkar resultaten i undersökningen. Medievanefrågor påverkas mest av skevheten i svarsunderlaget och attitydfrågor påverkas mycket lite (Markstedt 2014). Med insikt om underlagets brister kan SOM-undersökningen 2014 sammanfattningsvis utgöra ett gott underlag för samhällsanalys.

SOM-institutet fortsätter att undersöka alla underlag och utvärdera metoden för att förstå konsekvenser av en sjunkande svarsfrekvens och för att kunna göra mer valida undersökningar. På SOM-institutets hemsida finns i särskilda rapporter fördjupade metodanalyser och utvärderingar av årets fältarbete.

Noter

- ¹ Parallellt med den nationella SOM-undersökningen genomförde SOM-institutet en motsvarande enkätundersökning i Västra Götalandsregionen och i Värmland.
- ² Kinnmark Information AB anlitas 2014
- ³ 2014 års SOM-undersökningar kodades av Sofia Arkhede Olsson, Klara Bové och Lukas Nordin
- ⁴ www.som.gu.se/undersokningar
- ⁵ Konstruerad i qualtrics.com
- ⁶ Concilia Information anlitas 2014
- ⁷ Det artificiella numret är längre än ett vanligt telefonnummer, men kan ta emot SMS och administreras via en dator istället för telefon.
- ⁸ Åldersspannet är 16-84 år pga SCB:s redovisningsintervaller.

Referenser

- Barrios, M., Villarroya, A., Borrego, Á., & Ollé, C. (2010). Response rates and data quality in web and mail surveys administered to PhD holders. *Social Science Computer Review*.
- Bové, Josefine, Jonas Hägglund och Frida Vernersdotter (2014), "Metodrapport –SOM-undersökningen 2013". Rapport 2014:31, SOM-institutet, Göteborgs Universitet.
- Dillman, D. A. (2000). *Mail and internet surveys: The tailored design method*(Vol. 2). New York: Wiley.
- Dillman, D. A., Phelps, G., Tortora, R., Swift, K., Kohrell, J., Berck, J., & Messer, B. L. (2009). Response rate and measurement differences in mixed-mode surveys using mail, telephone, interactive voice response (IVR) and the Internet. *Social Science Research*, 38(1), 1-18.
- Engelbrecht, S (2013) Samhälle Opinion Medier – Skåne 2011 i Jonas Ohlsson & Annika Bergström (red) *Vanor och attityder i förändring. Samhälle, opinion och medier i Skåne*. Göteborgs universitet: SOM-institutet.

- Gilljam, M., Granberg, D., Holm, B., Karlsson, D., & Sundell, A. (2013). Comparison of Web and Mail Responses in a Census of Swedish Local Political Representatives. *Survey Practice*, 4(3).
- Holmberg, A., Lorenc, B., & Werner, P. (2010). Contact strategies to improve participation via the web in a mixed-mode mail and web survey. *Journal of Official Statistics*, 26(3), 465.
- Hägglund, Jonas (2015). Rapport 2015:13, SOM-institutet, Göteborgs Universitet.
- Markstedt, Elias (2014) "Representativitet och viktning - Riks-SOM som spegel av det svenska samhället 1986-2013". Rapport 2012:30 v2. SOM-institutet, Göteborgs Universitet.
- Medway, R. L., & Fulton, J. (2012). When more gets you less: a meta-analysis of the effect of concurrent web options on mail survey response rates. *Public opinion quarterly*, nfs047.
- Millar, M. M., & Dillman, D. A. (2011). Improving response to web and mixed-mode surveys. *Public Opinion Quarterly*, nfr003.
- Schaefer, D. R., & Dillman, D. A. (1998). Development of a standard e-mail methodology: Results of an experiment. *Public opinion quarterly*, 378-397.
- Vernersdotter, Frida (2014) Den nationella SOM-undersökningen 2013 i Annika Bergström & Henrik Oscarsson (red) Mittfåra & marginal. Göteborgs universitet: SOM-institutet.