

# DEN NATIONELLA SOM-UNDERSÖKNINGEN 2017<sup>1</sup>

FRIDA TIPPLE

## Sammanfattning

Den nationella SOM-undersökningen 2017 är den trettioandra sedan starten 1986.<sup>2</sup> Undersökningen utförs främst genom postala enkäter men sedan undersökningsåret 2012 ges respondenterna även möjligheten att svara via webben. Varje undersökning genomförs under så identiska förutsättningar som möjligt för att resultaten från de olika åren ska vara jämförbara. Den nationella SOM-undersökningen 2017 bestod av sex delundersökningar och skickades ut till ett urval om totalt 20 400 slumpmässigt utvalda personer folkbokförda i Sverige mellan 16–85 år. Nettosvarsfrekvensen i undersökningen var 55 procent och huvuddelen av svaren samlades in under hösten 2017.

SOM-institutet vid Göteborgs universitet genomför sedan 1986 varje år en nationell enkätundersökning i syfte att belysa svensk opinionsbildning av vanor, beteenden, åsikter och attityder på temat Samhälle, Opinion och Medier. SOM-institutet drivs av Institutionen för journalistik, medier och kommunikation (JMG) och Statsvetenskapliga institutionen vid Göteborgs universitet.

Den nationella SOM-undersökningen genomförs i samverkan med forskare från olika discipliner men framför allt samhällsvetenskap. Samverkansparter utanför akademien deltar också i undersökningen via särskilda forskningsprojekt; 2017 inkluderade det exempelvis Kulturdepartementet, Institutet för mediestudier samt Statistiska centralbyrån.

## Urval

Vilka som får möjlighet att delta i SOM-undersökningen slumpas årligen fram genom ett sannolikhetsurval. Urvalet bildar ett slags Sverige i miniatyr och speglar sammansättningen i befolkningen. Urvalsramen utgörs av Skatteverkets folkbokföringsregister och innefattar alla svenska och utländska medborgare som har sin primära adress i Sverige. År 2017 ingick i likhet med 2016 20 400 personer i det totala urvalet. Urvalsstorleken har förändrats över tid liksom längden på enkäterna och antal frågeformulär vilket redovisas i tabell 1.

**Tabell 1 Den nationella SOM-undersökningens upplägg 1986–2017**

År	Urvalsmetod	Antal formulär	Genomsnittligt antal sidor med frågor	Total urvalsstorlek	Medborgarskap	Åldrar
1986	Systematiskt sannolikhetsurval	1	22	2 500	Både sv. & utl.	15–75 år
1987–1988	"	"	23	"	Endast sv.	"
1989	"	"	20	"	Både sv. & utl.	"
1990–1991	"	"	21	"	Endast sv.	"
1992–1995	"	"	22	2 800	Både sv. & utl.	15–80 år
1996	"	"	25	2 841 <sup>1</sup>	"	"
1997	"	"	23	2 800	"	"
1998	"	2	23	5 600	"	16–80 år <sup>2</sup>
1999	"	"	23	"	"	15–80 år
2000–2005	"	"	22	6 000	"	15–85 år
2006	"	"	22	6 050 <sup>3</sup>	"	"
2007–2008	"	"	22	6 000	"	"
2009–2011	"	3	20	9 000	"	16–85 år
2012	"	4	17	12 000	"	"
2013	"	5	17 <sup>4</sup>	17 000	"	"
2014	"	4	16	13 600	"	"
2015	"	5	14	17 000	"	"
2016–2017	"	6	12	20 400	"	"

**Kommentar:** <sup>1</sup>Gruppen 15-åringar var av misstag inte inkluderade i det ursprungliga urvalet utan tillfördes i efterhand undersökningens första urval om 2 800 personer. <sup>2</sup>Gruppen 15-åringar var av misstag inte inkluderade i urvalet. <sup>3</sup>Det ursprungliga urvalet om 6 000 personer utökades med 50 personer ur spärregistret *NIX adressat*, felaktigt exkluderade ur det ursprungliga urvalet (se vidare Nilsson, 2007). <sup>4</sup>Genomsnittliga antalet sidor för de ordinarie utformade enkäterna. Det femte formuläret 2013 var endast 13 sidor långt.

**Källa:** De nationella SOM-undersökningarna 1986–2017.

## Frågeformulär

Det totala urvalet delades upp i sex grupper till vilka olika editioner av SOM-undersökningen 2017 skickades till. I likhet med tidigare SOM-enkäter utformades de sex formulären i A4-format. Formulären bestod av 12 sidor med frågor, varav cirka 8 sidor gemensamma för samtliga editioner och övriga sidor projektspecifika frågor som varierar mellan formulären. SOM-undersökningens frågor utarbetas av SOM-institutet i samarbete med samverkande forskningsprojekt. Huvuddelen av frågorna har fasta svarsalternativ med rutor för respondenten att kryssa i. Ett mindre antal frågor är fritextfrågor där respondenten fritt får möjlighet att skriva ut sitt svar. Dessa frågor rör bland annat vilken/vilka morgontidningar de läser, vilka samhällsfrågor/problem de tycker är viktigast i Sverige idag och vilket yrke de har/har haft. Svaren på de öppna frågorna kodas av en grupp kodare<sup>3</sup> på SOM-institutet

efter fördefinierade kodscheman med uttömmande och ömsesidigt uteslutande kategorier försedda med en unik numerisk kod. Kodscheman finns tillgängliga i kodboken för 2017 års nationella SOM-undersökning som finns att ladda ner på SOM-institutets hemsida: [www.som.gu.se](http://www.som.gu.se).<sup>4</sup>

## Fältarbete

Datainsamlingen för de sex delundersökningarna genomfördes parallellt enligt en gemensam fältplan. Fältarbetet för 2017 års SOM-undersökning följde i stora drag samma upplägg som tidigare år. Utskick och insamling av enkäter utförs av ett fristående fältföretag<sup>5</sup> i nära samarbete med SOM-institutet som kontinuerligt utvärderar genomförandet. Undersökningsföretaget svarar för den tekniska delen av datainsamlingen så som tryck, distribution, telefonpåminnelser och skanning. SOM-institutet svarar för allt innehåll i utskick och enkäter, för programmering av och insamling av de digitala enkäterna, samt för påminnelser via sms.

Huvuddelen av datainsamlingsarbetet genomfördes under hösten 2017. Arbetet inleddes den 7 september med utskick av ett aviseringkort som informerade respondenterna att de blivit slumpmässigt utvalda att delta i årets SOM-undersökning. En vecka senare skickades enkäten ut tillsammans med ett följbrev, en informationsbroschyr om SOM-institutets verksamhet samt en penna. Under resterande del av fältperioden genomfördes en serie påminnelseinsatser per brev, telefonsamtal och sms. En förändring i 2017 års fältplan innebar fler påminnelser via sms och något färre övriga påminnelser (post och telefon). De utvalda respondenterna kunde när som helst under fältperioden avsäga sin medverkan genom att ta kontakt med SOM-institutet eller fältföretaget varpå påminnelserna upphörde.

Den nationella SOM-undersökningen 2017 stängde 31 december och inte 31 januari nästföljande år som varit fallet i de senaste årens SOM-undersökningar. Fältperioden blev därmed kortare. En annan förändring i 2017 års fältplan innebar att respondenterna direkt i samband med det första enkätutskicket fick möjlighet att besvara undersökningen via webben, jämfört med 2016 där möjligheten att svara digitalt introducerades först i samband med andra påminnelsen. Inloggningsuppgifter och länk till webbenkäten inkluderades i samtliga utskick inklusive påminnelser.

Under fältperioden skickades varje vecka ett tackbrev till de respondenter som svarat under den senaste veckan. Tackbrevet innehöll en belöning i form av en trisslott, alternativt en Sverigecheck (värde 50 kr) till de som var 17 år eller yngre när fältarbetet inleddes. Belöningarna var ett resultat av 2016 års metodologiska experiment då effekten av dessa testades i SOM-undersökningen i Göteborg. I experimentet framkom att incitament i form av trisslotter hade positiv effekt på nettosvarsfrekvensen, ungefär 4–6 procentenheter, utan att på något sätt skada datakvaliteten (Arkhed, Oscarsson & Vernersdotter, 2017). Därför erbjöd SOM-undersökningen 2017 dessa incitament till samtliga svarande.

Fältarbetet avslutades med att fältföretaget gjorde en slutskanning av inkomna enkäter och sammanställde en datafil som skickades till SOM-institutet för validering 8 januari 2018. Enkäter som kom in efter slutskanning skannades separat av fältföretaget och skickades till SOM-institutet i en kompletterande leverans i mitten av januari. Den allra sista enkäten inkom 15 januari och markerar därmed det formella slutet på datainsamlingsperioden. Vid datavalideringsprocessens slut avidentifierades enkäterna och alla personuppgifter raderades. De fysiska enkäter som kommit in förstördes i enlighet med bestämmelser om sekretessavfall. Av tabell 2 framgår i detalj tidsramarna för fältarbetet och dess olika insatser.

**Tabell 2 Fältarbetets moment i den nationella SOM-undersökningen 2017**

7 september	Utskick av aviseringsvykort
14 september	Utskick <b>1</b> av enkät, följebrev, informationsbroschyr, svarskuvert och penna. Möjligheten att svara på webben introduceras.
26 september	Utskick av tack-/påminnelsevykort
4 oktober	Utskick <b>2</b> av enkät, följebrev, informationsbroschyr och svarskuvert till intervjupersoner som ännu inte sänt in enkäten.
5 oktober	Utskick av påminnelse-SMS 1.
16 oktober	Utskick <b>3</b> av enkät, följebrev, informationsbroschyr och svarskuvert till intervjupersoner som ännu inte sänt in enkäten.
20 oktober	Utskick av påminnelse-SMS 2. Innehållande möjlighet att svara nej.
25 okt–12 nov	Telefonpåminnelseperiod till telefonnummersatta svarspersoner som ännu ej sänt in enkäten (med uppföljningsbrev med ny enkät till de som saknar och postal bekräftelse till övriga som sagt att de vill delta).
1 november	Utskick av SMS-påminnelse 3. Innehållande möjlighet att svara nej.
13 november	Utskick <b>4</b> av enkät, följebrev, informationsbroschyr och svarskuvert till intervjupersoner som ännu inte sänt in enkäten.
23 november	Utskick av SMS-påminnelse 4. Innehållande möjlighet att svara nej.
5 december	Utskick <b>5</b> av enkät, följebrev, informationsbroschyr och svarskuvert till intervjupersoner som ännu inte sänt in enkäten.
31 december	Fältstopp

## Webbenkäter

Sedan 2012 används en undersökningsdesign som kallas blandad datainsamling (*mixed mode*). Det innebär att flera datainsamlingsmetoder används i en och samma undersökning. I SOM-undersökningen samlades huvuddelen av svaren in via postenkäter men respondenterna gavs även möjlighet att fylla i enkäten på webben. I SOM-undersökningen 2017 introducerades möjligheten att svara på webben direkt vid första utskicket vilket resulterade i en högre andel webbsvar jämfört med 2016 där möjligheten att svara digitalt introducerades först i samband

med andra påminnelsen. Den digitala versionen av formulären programmerades i webbverktyget Qualtrics och administrerades av SOM-institutet, medan pappersenkäten administrerades av fältföretaget.

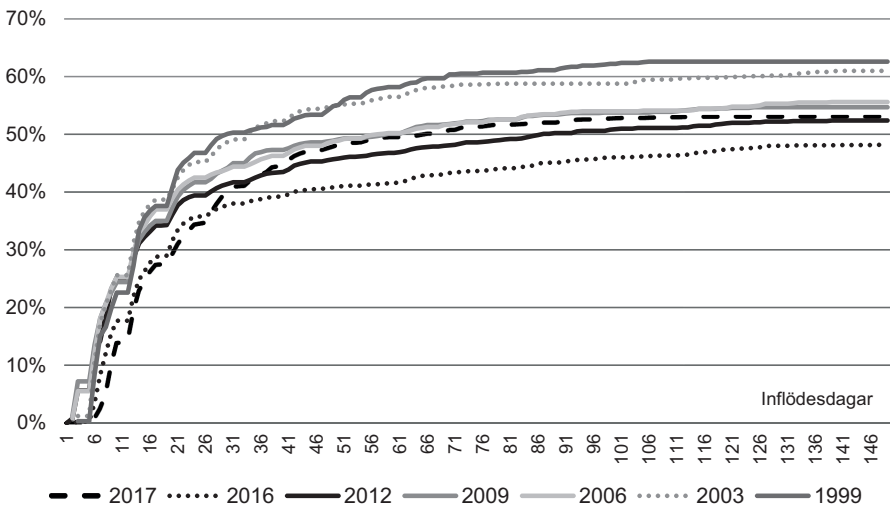
Totalt var det 1 281 personer, motsvarande 6,3 av bruttourvalet, som besvarade enkäten på webben 2017. Av samtliga svarande 2017 var det 11,8 procent som gjorde det digitalt, jämfört med 7,0 procent 2016.

Andelen av digitala svaren som kom från en dator var 62 procent, 30 procent från en mobiltelefon och 8 procent från en surfplatta. Dessa olika enheter eller *devices* kan i sin tur ha olika skärmstorlek, något som är centralt för upplevelsen av frågeformulären. Bland de som svarade på webben återfinns ett lite högre svarsbortfall hos de som svarar på mobilen jämfört med de som svarar på datorn. I övrigt syns inga andra skillnader i datakvalitet som kan härledas till skärmstorlek.

## Inflöde

De flesta respondenter som väljer att delta i SOM-undersökningen skickar tillbaka enkäten redan inom några veckor. Det generella inflödesmönstret med högt inflöde de första veckorna i samband med de första påminnelserna upprepade sig 2017 (figur 1). De första dagarnas ojämna inflöde mellan åren i figur 1 bottnar framför allt i vilken veckodag enkäten når ut i förhållande till helgens postfria dagar.

**Figur 1** Kumulativt inflöde av enkäter i den nationella SOM-undersökningen 1999–2017 (kumulativ procent av bruttourvalet)



**Kommentar:** Inflödet redovisas med utgångspunkt i 2017 års fältperiod i relation till jämförbara fältdagar för övriga års undersökningar.

**Källa:** De nationella SOM-undersökningarna 1999–2017.

Längre in i fältarbetet kan påminnelseinsatserna däremot fortfarande ligga lite olika i tid och därmed påverka hur nivåerna förhåller sig till varandra. 30 dagar in i fältarbetet 2017 hade 41 procent av bruttourvalet svarat på enkäten och före 1 november hade 90 procent av de slutgiltiga svaren kommit in.

Inflödet på webben skiljer sig något från pappersenkäten i den bemärkelse att personer som svarar via webben gör det senare under fältarbetet än personer som svarar på papper, vilket delvis förklaras av att de SMS-påminnelser som skickas ut med direkt länk till svar via webb görs senare under undersökningsperioden.

## Svarsfrekvens och bortfall

Av det ursprungliga urvalet på totalt 20 400 personer (bruttourvalet) var det totalt 10 812 personer som besvarade och skickade in formuläret. Från bruttourvalet filtreras det så kallade naturliga bortfallet bort, vilket är personer som är fysiskt eller mentalt oförmögna att svara på undersökningen, personer som är avlidna, bortresta under större delen av fältperioden, emigrerade, har språksvårigheter eller inte alls talar svenska. Sammanlagt 836 personer, motsvarande 4,1 procent har räknats som naturligt bortfall. Nettosvarsfrekvensen varierade i de sex olika editionerna mellan 54 och 56 procent. Antalet personer som svarat på respektive formulär alternativt noterats som naturligt bortfall redovisas i tabell 3. I 2017 års SOM-undersökning noteras en uppgång i svarsfrekvens med fyra procentenheter från året innan, en ökning som delvis kan härledas till introducerandet av incitament i form av en trisslott eller en Sverigecheck (för svarande under 18 år).

**Tabell 3 Svarande och bortfall i den nationella SOM-undersökningen 2017**

	Total	Formulär 1	Formulär 2	Formulär 3	Formulär 4	Formulär 5	Formulär 6
Bruttourval	20 400	3 400	3 400	3 400	3 400	3 400	3 400
Naturligt bortfall	836	135	148	136	137	138	142
Nettourval	19 564	3 265	3 252	3 264	3 263	3 262	3 258
Antal vägrare/ ej anträffade	8 752	1 510	1 461	1 452	1 464	1 435	1 430
Antal svarande	10 812	1 755	1 791	1 812	1 799	1 827	1 828
Svarsfrekvens Brutto	53 %	52 %	53 %	53 %	53 %	54 %	54 %
Svarsfrekvens Netto	55 %	54 %	55 %	56 %	55 %	56 %	56 %

**Kommentar:** Med nettourval avses bruttourval minus naturligt bortfall. Som naturligt bortfall räknas: adress okänd, avflyttad; bortrest på längre tid; studier/militärtjänstgöring på annan ort; boende/studier/arbete utomlands; sjuk, institutionsvård, förståndshandikapp; avliden; ej svensktalande. Bruttosvarsfrekvenserna som här rapporteras följer den standard som upprättats av den amerikanska organisationen AAPORs definition (RR2) (AAPOR, 2015.)

**Källa:** Den nationella SOM-undersökningen 2017.

Informationen om svarsbortfallet, alltså de respondenter som inte kan eller vill svara på enkäten, har inhämtats på flera sätt: via telefonpåminnelserna, direkt från respondenter eller anhöriga som hört av sig under fältarbetets gång, via den bifogade bortfallsenkäten i sista påminnelsen med frågor om varför man inte önskar eller kan delta i undersökningen samt via Skatteverkets befolkningsregister.

## Representativitet

Naturligt bortfall och svarsvägran riskerar att leda till avvikelser från representativiteten mellan population och urval, vilket måste tas i beaktande när materialet analyseras. Vilka som svarar och vilka som inte svarar har betydelse för tolkningen av resultaten från undersökningen. Om en viss grupp är underrepresenterad och samma grupps svar tenderar att skilja sig från övrigas blir studiens resultat mindre giltiga för populationen som helhet. Om svarsbenägenheten i en grupp varierar påtagligt mellan åren kan det också förklara variationer i svarsmönster för enskilda frågor.

I tabell 4 framgår det hur svarsbenägenheten i SOM-undersökningen varierar beroende på kön, ålder och geografisk hemvist över tid. I likhet med tidigare års SOM-undersökningar svarar kvinnor som grupp i större utsträckning än män. 58 procent av kvinnorna och 52 procent av männen svarade på den nationella SOM-undersökningen 2017. Denna könsskillnad är relativt konstant över tid då den genomsnittliga skillnaden i svarsfrekvens sedan år 2000 är 5 procentenheter, att jämföra med 6 procentenheters differens i SOM-undersökningen 2017. Skillnaden mellan kvinnors och mäns svarsfrekvens i de sex olika editionerna varierar mellan fyra och åtta procentenheter.

Representativiteten i olika åldersgrupper medför en stor utmaning. De äldre åldersgrupperna svarar i lika stor omfattning nu som de gjorde i början av 2000-talet medan de yngre åldersgruppernas svarsfrekvens är avtagande. Införandet av incitament i 2017 års undersökningar är ett försök att hantera denna problematik, då trisslotter visat sig vara en mer effektiv belöning i de yngre åldersgrupperna än i de äldre (Arkhede, Oscarsson & Vernersdotter, 2017).

Vi har studerat vilka konsekvenser skevheterna i representativiteten har för undersökningens träffsäkerhet genom att vikta resultaten för kön, ålder och geografisk hemvist och jämfört utfallet i den viktade och den oviktade gruppen. Elias Markstedt (2014) visar att träffsäkerheten i attitydfrågor om politiska förslag och bedömningar av ekonomin är hög trots de sjunkande svarsfrekvenserna. Frågor om nyhetskonsumtion påverkas däremot något mer av att delar av befolkningen har en lägre representativitet i svarsunderlaget. De dalande svarsfrekvenserna har alltså en effekt på svarens träffsäkerhet i vissa typer av frågor där det finns stora generationsskillnader.

Den nationella SOM-undersökningen 2017 besvarades av 10 812 personer vilket motsvarar en nettosvarsfrekvens på 55 procent. Svaren samlades in både

Tabell 4 Svarsandel (netto) i olika grupper, de nationella SOM-undersökningarna 2002–2017 (procent)

	2002	2003	2004	2005	2006	2007	2008	2009	2010	2011	2012	2013*	2014	2015	2016	2017	F1	F2	F3	F4	F5	F6	
Samtliga	65	66	66	65	63	60	63	58	59	60	57	57	52	54	51	55	54	55	56	55	56	56	56
<i>Kön</i>																							
Kvinnor	69	68	67	65	64	66	62	61	64	60	58	54	56	54	53	58	57	58	59	59	58	58	58
Män	62	64	63	61	57	60	55	56	57	54	55	49	51	49	48	52	50	52	52	51	51	54	54
<i>Ålder</i>																							
15–19 år <sup>1</sup>	61	60	55	56	49	53	46																
16–19 år							48	50	46	42	39	38	37	36	36	46	48	47	50	38	46	46	46
20–24 år	61	57	55	53	43	49	41	43	42	36	38	32	31	29	31	35	33	33	42	33	33	38	38
25–29 år	60	63	57	54	50	51	44	44	42	41	42	36	37	35	34	39	40	39	38	35	43	38	38
30–39 år	57	60	59	57	54	54	51	50	48	47	43	41	43	40	39	46	43	45	45	47	47	48	48
40–49 år	64	63	61	58	59	59	54	55	58	54	53	49	49	47	47	52	49	54	50	51	53	53	53
50–59 år	69	71	69	69	67	68	65	66	67	63	63	57	59	56	54	57	57	57	56	59	61	53	53
60–69 år	76	79	78	73	73	78	75	74	76	74	74	69	71	69	68	69	70	70	69	71	66	70	70
70–79 år	71	75	79	75	71	75	76	73	81	77	77	72	76	74	75	78	73	76	81	77	79	81	81
80–85 år	66	62	65	64	67	71	65	70	76	73	70	63	65	71	67	70	72	74	62	72	70	72	72
<i>Region</i>																							
Stockholm	60	61	61	57	56	56	53	57	55	52	52	50	51	47	47	51	47	51	50	53	52	53	53
Östra Mellansverige	64	66	65	66	63	68	60	58	60	58	55	53	54	51	53	57	54	56	58	56	58	60	60
Småland och Öarna	68	66	70	67	62	62	61	62	66	59	60	52	58	53	52	58	53	60	56	62	60	59	59
Sydsvrige	69	67	64	61	58	62	55	58	57	56	57	50	50	52	50	53	54	49	54	54	50	56	56
Västsvrige	65	69	67	62	60	66	60	60	62	58	59	54	56	55	53	58	60	59	56	56	60	57	57
Norra Mellansverige	67	69	61	64	62	61	63	58	63	59	58	52	53	50	49	56	58	58	57	53	57	55	55
Mellersta Norrland	69	63	69	67	60	63	57	59	63	63	62	57	58	55	54	58	55	58	65	57	61	53	53
Övre Norrland	67	68	71	64	64	63	65	61	65	58	60	51	53	52	52	58	50	61	63	57	58	54	54

**Kommentar:** Resultaten baseras på registerdata från Skatteverkets registerfjäst Navet. <sup>1</sup>15-åringarna ingår inte i SOM-undersökningarna fr.o.m. 2009 varför resultaten inte är helt jämförbara beträffande yngsta åldersgruppen.\*Endast formulär 1–4.

**Källa:** De nationella SOM-undersökningarna 2000–2017.



via pappers- och webbenkäter. Trots att 45 procent inte svarar på enkäten är den demografiska representativiteten bland respondenterna god i de flesta avseenden. SOM-institutet fortsätter att utvärdera och utveckla tillvägagångsätt och metod för att optimera datakvaliteten och dess påverkan på analysmöjligheter.

## Noter

- <sup>1</sup> Kapitlet bygger på tidigare års metodredogörelser, se exempelvis Bové (2017) samt 2018 års metodrapport, se Jansson m.fl. (2018).
- <sup>2</sup> Samtidigt som den nationella SOM-undersökningen genomfördes den Västsvenska SOM-undersökningen och SOM-undersökningen i Göteborg.
- <sup>3</sup> SOM-undersökningarna 2017 kodades av Marcus Weissenbilder och Amanda Hansson.
- <sup>4</sup> [www.som.gu.se/undersokningar](http://www.som.gu.se/undersokningar)
- <sup>5</sup> Institutet för Kvalitetsindikatorer – Indikator anlitas för första gången 2017.

## Referenser

- AAPOR (2015). Standard definitions. *The American Association For Public Opinion Research* 8:e edition.
- Arkhede, Sofia, Henrik Oscarsson & Frida Vernersdotter (2017). Incentivizing the SOM-surveys: Estimating the effects on questionnaire response rates. LORE methodological note 2017:1, Göteborgs universitet.
- Bové, Klara (2017). Den nationella SOM-undersökningen 2016. I Ulrika Andersson, Jonas Ohlsson, Henrik Oscarsson & Maria Oskarson (red) *Larmar och gör sig till*. Göteborg: SOM-institutet, Göteborgs universitet.
- Jansson, Daniel, Frida Tipple & Marcus Weissenbilder (2018). *SOM-undersökningarna 2017 – En metodrapport*. SOM-rapport nr 2018:31, Göteborgs universitet.
- Markstedt, Elias (2014). Representativitet och viktning – Riks-SOM som spegel av det svenska samhället 1986–2013. Rapport 2012:30 v2. SOM-institutet, Göteborgs universitet.
- Nilsson, Åsa (2007). Den nationella SOM-undersökningen 2006. I Sören Holmberg & Lennart Weibull (red) *Det nya Sverige*. Göteborgs universitet: SOM-institutet.

