

BOPLATSLÄMNINGAR VID VÄSTRA STENBY

FORNLÄMNING RAÄ 260, FASTIGHETERNA LÅRSTAD 1:5, 4:1 OCH
FÅGELSTAD 2:4, VÄSTRA STENBY SOCKEN, MOTALA KOMMUN

Arkeologisk förundersökning



Rapporter från Arkeologikonsult 2009:2266

CECILIA LINDBLOM
ERIK DARDEL



BOPLATSLÄMNINGAR VID VÄSTRA STENBY

FORNÄMNING RAÄ 260, FASTIGHETERNA LÅRSTAD 1:5, 4:1 OCH
FÅGELSTAD 2:4, VÄSTRA STENBY SOCKEN, MOTALA KOMMUN

CECILIA LINDBLOM
ERIK DARDEL

Arkeologisk förundersökning

Rapporter från Arkeologikonsult 2009:2266

Arkeologikonsult
Optimusvägen 12 B
194 34 Upplands Väsby
Tel 08-590 840 41
Fax 08-590 721 41
www.arkeologikonsult.se



Sammanfattning

Arkeologikonsult har på uppdrag av Länsstyrelsen i Östergötland (dnr 431-2414-09) genomfört en arkeologisk förundersökning på fastigheterna Lårstad 1:5, 4:1 och Fågelstad 2:4, Västra Stenby socken, Motala kommun, Östergötland (se figur 1). Inom området finns en fornlämning (RAÄ 260) registrerad (Fornminnesregistret, FMIS).

Fornlämningen upptäcktes och registrerades vid en arkeologisk utredning etapp 2 år 2008, då boplatslämningar samt en rest av en eventuell färdväg påträffades. Inom ytan framkom stolphål och härdar samt fynd av ett bryne, skärvsten och en flintskrapa. Dessutom påträffades en del av en stenpackning som bedömdes utgöra resterna efter en äldre färdväg. Området täckte ca 500 x 100 m (UV Öst Rapport 2008:33).

Förundersökningen föranleddes av Vägverkets planer på att bygga den nya riksväg 50 mellan Motala och Mjölby över nämnda fastigheter och delvis inom det område som upptas av fornlämning RAÄ 260. Syftet med förundersökningen är att fastställa och beskriva fornlämningens karaktär, datering, utbredning, omfattning, sammansättning och komplexitet.

Vid Arkeologikonsults förundersökning avgränsades fornlämningen i sydöstlig och nordvästlig riktning, dvs utmed riksväg 50:s planerade sträckning, däremot fortsätter den utanför exploateringsområdet åt nordöst och sydväst. Anläggningarna fanns spridda över en relativt stor yta och var av järnålderskaraktär. Endast mycket sparsamt med fynd (fyra stycken) framkom och då inga kulturlager eller säkra hus kunde identifieras bör lämningarna betecknas som till största delen bortodlade och därför bevarade endast i relativt begränsad omfattning. Inom undersökningsområdet påträffades dock en mycket välbevarad, överodlad äldre väg uppbyggd av sten och packad jord.

Innehållsförteckning

Sammanfattning	4
Uppdrag, syfte och frågeställningar	7
Områdesbeskrivning	7
Metod och genomförande	9
Resultat	11
Schakten	11
Anläggningarna	11
Fynden	16
Fornlämningsavgränsning	17
Sammanfattning av resultat	17
Analys	17
Utvärdering	18
Referenser	24
Arkiv och register	24
Litteratur	24
Kartor	24
Tekniska och administrativa uppgifter	25
Bilagor	26





Figur 1. Det för undersökning aktuella området markerat på Terrängkartans blad 8F NV. Skala 1:50 000.

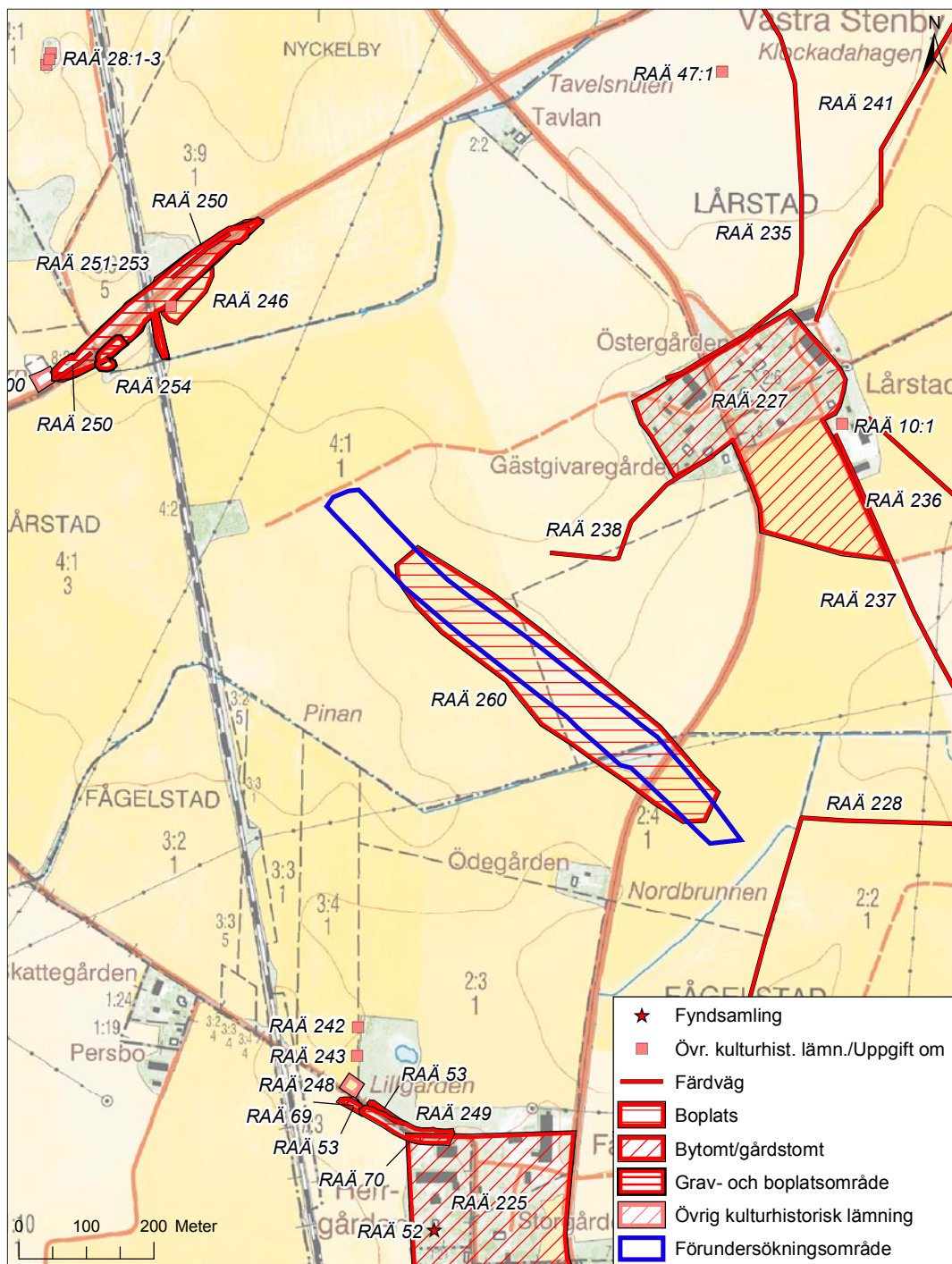
Uppdrag, syfte och frågeställningar

Arkeologikonsult har på uppdrag av Länsstyrelsen i Östergötlands län genomfört en arkeologisk förundersökning av RAÄ 260 på fastigheterna Lårstad 4:1, 1:5 och Fågelstad 2:4, Västra Stenby socken, Motala kommun, Östergötland. (se figur 1). Vägverket planerar att exploatera delar av fastigheterna vid anläggandet av en ny sträckning för riksväg 50 mellan Motala och Mjölby och detta arbete berör fornlämningen. RAÄ 260 upptäcktes och registrerades vid en arkeologisk utredning etapp 2 gjord av UV Öst år 2008. Inom ytan framkom då stolphål och härदार samt fynd av ett bryne, skärvsten och en flintskrapa. Dessutom påträffades en del av en stenpackning som bedömdes utgöra resterna efter en äldre färdväg. Området täckte ca 500 x 100 m (UV Öst Rapport 2008:33).

Syftet med den aktuella förundersökningen är att skapa ett underlag för Länsstyrelsen inför ett eventuellt beslut om en särskild arkeologisk undersökning av fornlämningen samt att den ska kunna ligga till grund för Vägverkets vidare planering. De frågeställningar som är aktuella rör fornlämningens karaktär, tidsställning, omfattning, sammansättning och komplexitet.

Områdesbeskrivning

Förundersökningsområdet (se figur 2) ligger på mellan 108-115 meters höjd, ca 6 km söder om Motala (och Motala ström) och ca 4,5 km sydöst om närmaste strand vid Vättern. Avståndet till kusten har i stort sett varit detsamma sedan stenåldern och Västra Stenby socken har varit bebodd under mycket lång tid. I förundersökningsområdets direkta närhet finns flera boplatslämningar och gravar samt lösfynd med dateringar från både yngre stenålder, bronsålder och järnålder (FMIS, Lösfyndsregistret SHM). Ca 300-400 m nordöst om undersökningsytan ligger idag byn Lårstad och ca 550-800 m söderut har Fågelstads gamla by varit belägen (RAÄ 225). Lårstad har legat på samma plats sedan åtminstone 1600-talets första hälft, vilket den äldsta kartan från 1635 visar (LMS D142-17:D5:14-16). De äldsta bevarade skriftliga dokument som omnämner byn är från 1278 och 1279, d.v.s. högmedeltiden, och där skrivs bynamnet såsom *luddustadh* respektive *Lodarsthadum* (SOFI). Ortnamnet är sammansatt av två delar och förleden *Lår-* anses härstamma från mansnamnet Lodhir (Franzén 1982:38). I *Völuspá* finns det enda omnämmandet av *Lodur* (*Lóðurr*) som en av gudarna som skapade världen och människorna (Åkerblom 1920). Efterleden *-sta(d)* är en av de vanligaste i svenska ortnamn och dateras till århundradena efter Kristi födelse fram till vikingatid, d.v.s. en stor del av järnåldern (Wahlberg 2003). Det är sannolikt någon gång under denna period som *Lårstad* etableras. Betydelsen av ordet stad i ortnamn är något oklar och flera möjliga tolkningar finns, bl.a. att det helt enkelt betyder ”plats, ställe”, eller att det är en förkortning av sammansatta ord med stad såsom bostad och hemstad (Wahlberg 2003). Det närliggande Fågelstad är idag en mindre tätort men var fram till 1800-talets slut, då en järnvägsstation anlades, fortfarande bara en bondby. Den äldsta kartan är från 1635 (LMS D142-5:D5:22-23) och det äldsta, säkra skrift-



Figur 2. Fastighetskartan med RAÄ 260, undersökningsytan samt närliggande fornlämningar markerade. Blad 8F 6b. Skala 1:10 000.

liga omnämmandet är från 1345 då bynamnet skrivs *Fughulstadhum* (SOFI). Ändelsen har samma betydelse och vida järnåldersdatering som Lårstad, medan förleden utgörs av ordet *fågel* (fvs. *fughl*), här kanske använt såsom ett mansbinamn (Wahlberg 2003). Exakt när under järnåldern som dessa gårdar etablerats vet vi inte, men de förhistoriska lämningarna i trakten från neolitikum, bronsålder och äldre järnålder visar att människor funnits här långt innan dess.

Förutom de förhistoriska lämningarna finns ett större antal övriga kulturhistoriska lämningar och bevakningsobjekt registrerade såsom historiska husgrunder och numera försvunna färdvägar (FMIS).

De berörda fastigheterna är uppodlade (se figur 2) förutom en mindre del av Fågelstad 2:4 närmast landsvägen som är gräsbevuxen. Terrängen är relativt platt och med utgångspunkt från Västra Stenbyvägen sluttar marken lätt ner mot ett mindre, numera uppdikad, vattendrag i nordväst respektive Tranbergamossen i öst. De högsta partierna återfinns alltså invid vägen.

Vid sökschaktningen visade det sig att marken (d.v.s. den orörda undergrunden) utgjordes av främst siltig lera och en del morän. Detta sammanfaller väl med topografien, då de leriga delarna ligger lägst.



Figur 3. Vid utsättning av den planerade vägens sträckning i åkermarken användes en GPS. Här är Erik i farten. Foto taget mot S.

Metod och genomförande

Fältarbetet genomfördes under perioden 4 – 15 maj 2009. Vid förflyttning mellan de olika ägorna genomfördes en noggrann rengöring av grävmaskinen med högtrycks-spruta för att undvika att sprida eventuella nematoder. Till schaktdragning användes en hjulburen grävmaskin med planskopa med en skopbredd på 1,5 m. Inmätningar av anläggningar, prover, fynd och schakt gjordes med en GPS med en standardavvikelse på 0,02 meter och vid fotografering av området och de berörda lämningarna användes en digitalkamera. Dokumentationsmaterial, i form av textbeskrivningar och foton, samlades i Arkeologikonsults egna dokumentationssystem SiteWorks.

Förundersökningens totala yta uppgick till cirka 41 500 m² och den sammantagna yta som schakten upptog var ca 2750 m² (ca 6,5 %). Parallellt med sökschaktningen rensades påträffade anläggningar för hand. Alla anläggningar mättes in med GPS, dokumenterades skriftligen och digitalfotograferades (se figur 4).

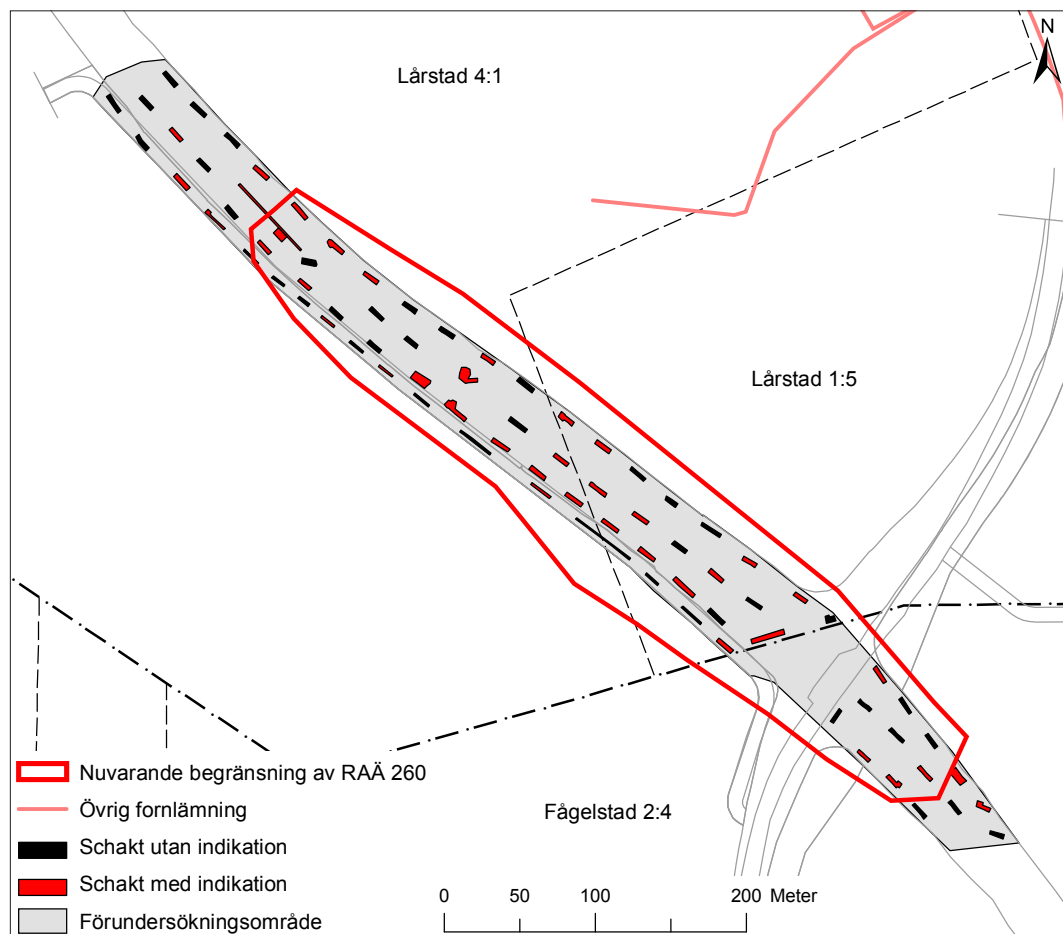


Figur 4. Erik dokumenterar anläggningar i schakt 37. Foto taget mot SO.

I figur 5 redovisas den planerade vägsträckningen, fastighetsgränserna, schakt med och utan indikation på fornlämning samt nuvarande fornlämningsgränser.

Fastigheten förundersöktes enligt följande:

- Inledningsvis genomfördes en okulärbesiktning av ytan varvid en planering gjordes inför sökschaktningen. Området fotades.
- Sammanlagt 83 sökschakt, med en varierande bredd på mellan 1,5 och 9 meter (de flesta dock 3 m), grävdes med jämn spridning längs med den planerade vägsträckningen.
- Nypåträffade anläggningar rensades fram till dess att de kunde bedömas till karaktär och avgränsning, mättes in, beskrevs i textform och fotades.
- Schakten mättes in, beskrevs i textform och fotades.
- 50 av 81 påträffade anläggningar snittades och sektionen dokumenterades genom foto och textbeskrivning.
- Lämningarna efter vägen undersöktes och dokumenterades tillsammans med och under ledning av fil. dr. Ylva Stenqvist Milde med mycket stor erfarenhet av tidiga vägar.
- Jord- respektive kolprover togs ur sammanlagt 22 anläggningar för arkeobotanisk, vedarts- respektive ^{14}C -analys.



Figur 5. Schaktplan som redovisar den planerade vägsträckningen, fastighetsgränserna, schakt med och utan indikation på fornlämning samt nuvarande fornlämningsgränser. Skala 1:5 000.

Resultat

Schakten

80 avlånga sökschakt togs upp med ca 10-20 meters mellanrum över hela det berörda området (se figur 6). I storlek var de mellan 1,5-9 m i bredd och mellan 6,5-60 m i längd - de flesta dock ca 3x10 m. Schaktdjupet varierade mycket lite då hela ytan var uppodlad och var som minst 0,25 m och som mest 0,5 m. 44 av de 80 sökschakten var helt utan indikation på förhistoriska lämningar, däremot påträffades ett stort antal odlingsdiken av sent datum i en del av dessa schakt.

För en noggrann beskrivning av samtliga schakt hänvisas till tabellen i bilaga 1.



Figur 6. Den planerade sträckningen för väg 50 mellan Mjölby och Motala går genom ett bördigt och rikt kulturlandskap. Vid förundersökningen grävdes ett stort antal schakt spridda över den tänkta exploateringsytan. Närmast i bild syns schakt 25. Foto taget mot NV.

Anläggningarna

Vid sökschaktningen påträffades fem härdar, 36 stolphål, två störhål, en stenpackning, 16 nedgrävningar, sex lagerrester, fyra äldre rännor/diken samt delar av en äldre väg. Antalet stolphål och härdar till trots kunde några större sammanhängande strukturer som hus inte konstateras. Åtta ¹⁴C-analyser gjordes vilket ledde till dateringar mellan 3600 f.Kr. och 200 e.Kr. Vägen daterades till tiden kring förromersk järnålder.

Samtliga anläggningar och schakt redovisas i delområdesplanerna i figurer 19-23. I figur 18 visas hela förundersökningsområdet med schakten och områdesindelningarna. För en noggrann beskrivning av samtliga anläggningar hänvisas till tabellen i bilaga 2 och i bilaga 4 finns en fotokatalog med bilder på de snittade anläggningarnas profiler.

Härdarna var runda eller ovala och varierade i storlek mellan 0,53 m till 1,25x1,5 m (se figur 7). Två av dem snittades och visade sig vara mellan 0,1-0,12 m djupa. Samtliga härdar var mycket sotiga och tre av dem innehöll skärviga stenar. En fjärde härd hade ett fåtal sotiga stenar.

Anläggningarna var koncentrerade till två områden: tre låg i den allra östligaste delen av förundersökningsytan och två i ett och samma schakt ca 150 väst om Västra Stenbyvägen. De kan i nuläget inte sammankopplas med något hus eller någon



Figur 7. Vid förundersökningen påträffades fem härdar. Här syns nr 251 i plan. Tre av de andra snittades och visade sig vara mellan 0,1-0,25 m i tjocklek. Foto taget mot SV.

specifik aktivitet, snarare rör det sig om tillfälliga händelser. Detta antyds också av den arkeobotaniska analysen, där material från två härdar undersökts innehållsmässigt. Materialet har visat sig vara likartat och åtminstone en härd (nr 202) har sannolikt använts vid matlagning då den innehöll fyra förkolnade sädeskornsfragment. Enligt den arkeobotaniska analysen tyder frånvaron av andra matavfallsrester på att härdarna inte varit i bruk särskilt länge då ett långvarigt användande borde ha genererat ett större material (Heimdahl 2009, bilaga 7).

Stolphålen var runda eller ovala till ytan och allt från 0,2 m till 0,5x0,56 m i storlek (se figur 8). Även ett par störhål (0,12x0,18 m respektive 0,17) m påträffades. Störhålen innehöll sandig lera och är placerade så nära varandra att deras övre delar hänger ihop och inte kan särskiljas. Störhålen och sexton av stolphålen snittades vid förundersökningen och visade sig vara mellan 0,05 till 0,25 m djupa (för profilbilder se fotobilaga 4). De flesta av stolphålen innehåller en brun siltig fyllning utan sten, men i åtta exemplar påträffades stenar som eventuellt stöttat själva stolpen (se figur 9). Generellt sett ger stolphålen inte särskilt mycket information vad gäller vare sig funktion eller ålder då de i princip är innehållslösa. Några föremål påträffades inte i dem, trärester och stolpfärgningar saknas och de stenar som noterades är i de flesta fall ganska osäkra stolpstöd, som eventuellt kan vara en del av fyllningen. De tre stolphål vars innehåll undersöktes vid den arkeobotaniska analysen gav heller inga ledtrådar, förutom att ett av dem (213) kan ha brunnit (Heimdahl 2009, bilaga 7). Stolphålen påträffades i 24 av de 80 schakten och var utspridda över hela förundersökningsytan från öst till väst. Flest exemplar (åtta stycken) framkom i schakt 37, där man också kan ana en nordväst-sydostlig linje med fyra av dessa, vilka eventuellt kan höra samman i någon större konstruktion, dock ej någon konstaterad sådan. Andra mindre grupperingar och enstaka stolphålspar (se exempel i figur 10 samt schakt 16, 22, 25 på schaktkarta) finns, men de är ännu otydligare och man kan inte föra dem till byggnader i nuläget. Det är dock mycket möjligt att man vid en särskild arkeologisk undersökning, då en större yta tas upp, kan komma att påträffa flera stolphål som kastar ljus över saken.



Figur 8. Stolphål 259 var mycket mörkt och hade en tydlig form. Foto taget mot Ö.



Figur 9. De flesta av de påträffade anläggningarna i förundersökningsschakten var stolphål. Av 36 framkomna stolphål i storleken 0,2-0,56 m snittades 16 stycken vilka visade sig vara mellan 0,05-0,25 m djupa. Här syns nr 241 med två stödstenar i plan. Foto taget mot NO.



Figur 10. I schakt 54 påträffades fyra stolphål varav tre låg mycket nära varandra (nr 264-266). Här syns dessa tre i plan. Foto taget mot NO.

Vid förundersökningen påträffades sexton nedgrävningar av förhistorisk karaktär med olika former, fyllningar och djup, vilka inte kunde ges några mer bestämda tolkningar (se figur 11). Dessa var i ytstorlek mellan 0,23x0,27 m till 0,95x1,2 m. Anläggningarnas osäkra tolkning gjorde att majoriteten av dem snittades vid förundersökningen för att på så sätt öka förståelsen för dem (för profilbilder se fotobilaga 4). De 14 som delundersöktes är 0,08-0,25 m djupa, de flesta med skålformad eller oregelbunden profil. Flertalet fyllningar är mörka, flera svartaktiga, och innehåller en del sot och kol vilket indikerar viss eldpåverkan. Däremot saknas skärvigta och skörbrända stenar helt, vilket gör att en tolkning som kokgrop inte är aktuell. Två nedgrävningensfyllningar (279 & 281) undersöktes innehållsmässigt genom en arkeobotanisk analys. En av nedgrävningarna (279) hade lika stort kolinnehåll som härdarna och kan möjligen tolkas som en nedgrävd härd. Fyllningen var dock starkt uppblandad med sentida material och frågan kring dess funktion är därför oklar. Den andra nedgrävningen lämnas helt utan tolkning p.g.a. det fattiga innehållet (Heimdahl 2009, bilaga 7).



Figur 11. Vid förundersökningen påträffades 16 nedgrävningar av förhistorisk karaktär med olika former, fyllningar och djup, vilka inte kunde ges några mer bestämda tolkningar. Här syns nedgrävning 228 innan den ena halvan grävts ur och gropen visat sig vara ca 0,15 m djup (för foto på profilen: se bilaga 4).

Fyra avlånga anläggningar som framkom tolkades utifrån form och sammansättning som förhistoriska diken eller rännor (nr 208, 253, 262, 276). Dessa var i bredd mellan 0,25-0,57 m och i längd mellan 0,77-2,3 m - samtliga fortsätter dock utanför schaktkanterna och deras egentliga omfattning är inte klarlagt (se figur 12). Två av dem har tydligt böjda former (262, 276), en är rak (253) och en har en böjd ände (208). Min-

dre snitt gjordes i samtliga rännor/diken, som visade sig vara mellan 0,1-0,17 m djupa med företrädesvis skålformade profiler. I botten på en av dem (262) påträffades ett flertal obearbetade stenar i storleken 0,03-0,05 m och i en annan (208) påträffades längsgående, liggande trärest. I sistnämnda ränna fanns även ett djupare parti i änden, med ett par mindre stenar, vilket möjligen skulle kunna representera ett stolphål - dock mycket osäkert. En av nedgrävningarnas fyllning undersöktes vid den arkeobotaniska analysen. Innehållet i denna kunde inte berätta något om användningsområdet, men visade att fyllningen innehåller mycket förkolnade örtfragment (Heimdahl 2009, bilaga 7).

I ett av schakten närmast Västra Stenbyvägen framkom en svårtolkad, ganska oregelbunden stenpackning (210) uppbyggd av mindre stenar i storleken 0,03-0,1 m. Packningen täckte en ca 2,1x3,1 m stor yta och fortsatte in under schaktkanten mot söder (se figur 13). Eftersom anläggningen inte undersöktes är tjockleken okänd, men att döma att utseendet rör det sig om ett tunt lager på bara några centimeter. Anläggningens funktion är oklar.

Vid den av UV Öst utförda arkeologiska utredningen (Helander 2008) påträffades vad som bedömdes vara resterna efter en möjlig, äldre, stensatt väg. Denna återfanns i två schakt (38 & 50) och delundersöktes av Arkeologikonsult inom ramen för förundersökningen. De framtagna delarna av vägen visar att den går i NNO-SSV riktning (se figur 14) och har varit ca 2 m bred. Raseringar har dock gjort att stenar dragits ut till en vägbredd på upp till 2,5 m på många ställen och i det ena schaktet (38) saknades stora mängder med material. Stenarna ligger tätt och är i storlek mellan 0,1-0,3 m – flertalet mindre än 0,3 m. Formen på stenarna varierar, men ett antal är naturligt flata och ser ut att vara avsiktligt lagda med den flata sidan uppåt till en jämn nivå (se figur 15). Ett ca 1,5 m brett snitt gjordes med grävmaskin genom vägbanken för att kunna dokumentera konstruktionens uppbyggnad (för profilmål se fotobilaga 4). Vägbankens profil visade sig vara något välvd och materialet hårt sammanpressat. Stenpackningen ligger i kulturpåverkad, siltig lerjord med små mängder kol och bränd lera. I vägprofilens västra del syntes en fördjupning under stenarna som skulle kunna utgöra en äldre vägfås. Kulturlagret, som påträffades under och mellan stenarna, undersöktes även med en kvadratmeterruta i det södra schaktet. Rutan förlades till en yta där stenpackningen



Figur 12. Fyra avlånga anläggningar som framkom tolkades som förhistoriska diken eller rännor (nr 208, 253, 262, 276). Här syns mörkfärgningen tillhörande ränna 208, vilken fortsätter under schaktkanten (schakt 11). Foto taget mot V.



Figur 13. En svårtolkad, ganska oregelbunden stenpackning (210) uppbyggd av mindre stenar i storleken 0,03-0,1 m framkom i ett av schakten (16) närmast Västra Stenbyvägen. Foto taget mot SSO.

försvunnit och representerar därför stratigrafiskt ett äldre skikt än denna (se figur 16). Lagret var 0,1-0,12 m tjockt och utgjordes av lerig silt med kolinslag – alltså mycket likt det kulturpåverkade lager som observerades i profilbanken i schakt 50. En spik påträffades ytligt i vägfyllningen vid förundersökningen. Den framschaktade vägsträckningen överensstämmer inte med någon känd väg på de historiska kartor som finns över området (se figur 17). Riktningen antyder dock att den bör ha lett fram till Lårstad by (se figur 14).



Figur 14. De framtagna vägvägnings i schakt 38 och 50 visar att vägen sträcker sig mot NNO och byn Lårstad. Här syns stenpackningen i vägdal nr 245, sektionen genom denna samt i bakgrunden Västra Stenby kyrka och Lårstad by. Foto taget mot NNO.

Tre jordprover från vägen genomgick en arkeobotanisk analys. Proverna togs i jordlagret under stenpackningen, vilket borde kunna representera en tidigare brukningsfas, och syftet med provtagningen var i första hand att tillvarata lämpligt daterbart material. Resultaten från proverna jämfördes med ett referensprov taget strax utanför vägbanken för att på så sätt se vad som utmärker vägen. Den arkeobotaniska analysen visar att proverna från vägen och referensprovet är mycket lika – sånär som på en sak: väglagret innehåller kol medan referensprovet inte gör det. Med stor sannolikhet kan dessa kolbitar föras till vägens konstruktion och datera denna (Heimdahl 2009, bilaga 7).



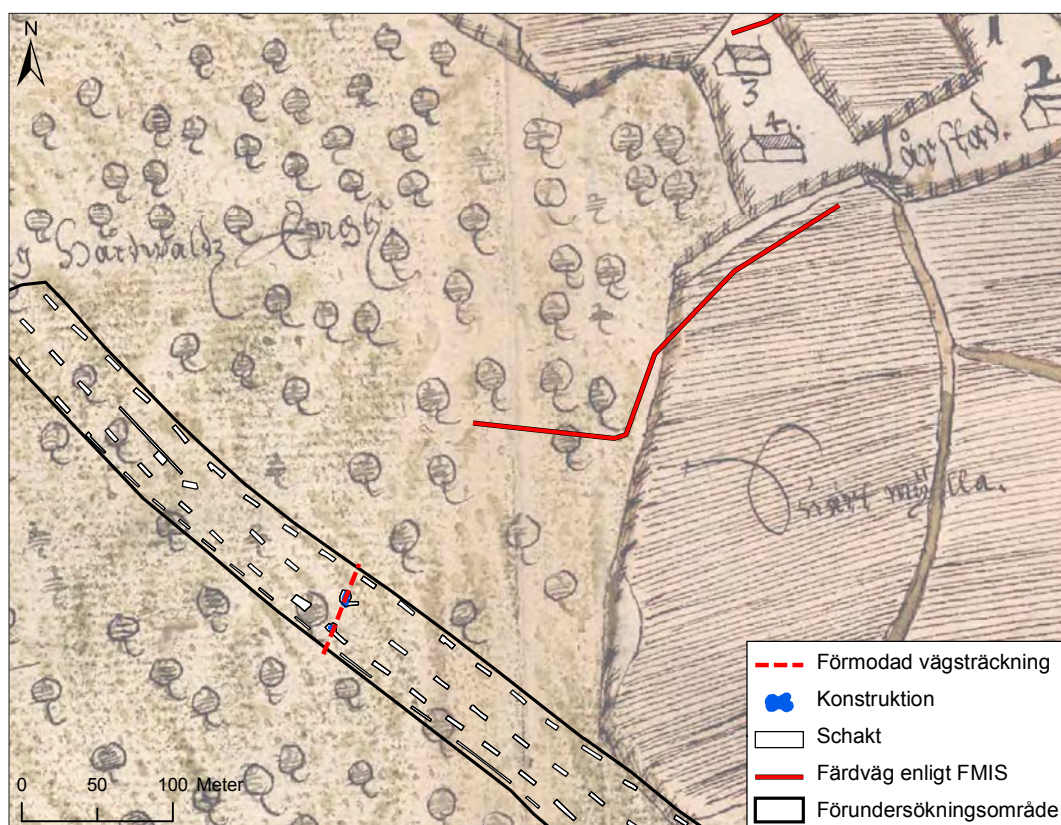
Figur 15. Stenpackningen i vägvägnings 245 var tydlig, tät, relativt jämn och ursprungligen ca 2 m bred. Stenar hade dock dragits ut av plogen i senare tid och packningen var delvis skadad. I bakre delen syns den framtagna sektionen genom anläggningen som togs upp med maskin. Foto taget mot SSV.

Det ena ^{14}C -provet daterades till mellan 760 och 400 f.Kr och det andra till mellan 40 f.Kr och 130 e.Kr (se bilaga 6). Sammantaget talar dessa dateringar för ett anläggande av vägen under förromersk järnålder. När den blivit stensatt är inte fastställt, men det är möjligt att det skett vid ett senare tillfälle. Att sträckningen varit av betydelse under längre tid stöds av dess sträckning mot nuvarande Lårstad. Även det faktum att den utgrävda vägen varit stensatt även på höjdläget i åkern tyder på att vägen tillmätts så stor betydelse att den stensatts även där det inte varit påkallat av omedelbart funktionella skäl. Normalt förekommer stensatta vägar inte med så tidig datering som romersk järnålder, vilket talar för en senare stensättning. Att vägen inte finns med på några historiska kartor är inte förvånande då den ändå kan ha övergetts långt innan 1600-talet

då kartor upprättades över området. När vägen stensatts samt hur sambandet mellan den och Lårstad är beskaffat kan eventuellt ytterligare granskas i samband med en slutundersökning.



Figur 16. Det framschaktade vägavsnittet i schakt 38 var till stor del sönderplöjt och stenar saknades, vilket gav packningen en rundad form. Detta gjorde tolkningen något osäker till en början innan den tydligare vägdelens i schakt 50 påträffades. Här syns stenpackningen (243) samt kulturlagret (244) som påträffades ovan och runt stenarna. En metrerruta grävdes i lagret för att kontrollera tjocklek, innehåll etc. Foto taget mot VSV.



Figur 17. Den framschaktade vägsträckningen överensstämmer inte med någon känd väg på de historiska kartorna och detta kan möjligen tolkas som att vägen har en hög ålder. Riktningen antyder att den en gång lett fram mot Lårstad by. Här är den nyupptäckta vägen markerad på en geometrisk ägoavmätning från 1635 över Lårstad nr 1-2 och 4, Västra Stenby socken (LMS D142-17:D5:14-16). Området där vägen en gång gått fram beskrivs på kartan som "skogig hårdwalds engh". Skala 1:5 000.

Fynden

Endast fyra föremål påträffades vid förundersökningen och dessa utgörs av en handsmidd spik från vägen, ett fragment förhistorisk keramik samt två fragmenterade järnföremål utan tolkning. Samtliga har breda dateringar och kan inte ge några ledtrådar till platsens och vägens användning och/eller ålder.

För en noggrann beskrivning av samtliga fynd hänvisas till tabellen i bilaga 3.

Fornlämningsavgränsning

Fornlämningen är inte avgränsad i nordöstlig och sydvästlig riktning, eftersom detta låg utanför exploateringsområdet för väg 50. Däremot är fornlämningen avgränsad i vägens sträckning mot sydost och nordväst. Fornlämningsbegränsningen för RAÄ 260 konstaterades sträcka sig ca 90 m längre mot NV samt ca 40 m längre mot SO än vad nuvarande markering i Fornlämningsregistret visar.

Sammanfattning av resultat

Slutligen skall en kort sammanfattning av resultaten delges, utifrån de frågeställningar som ställts upp. Boplatslämningarna (RAÄ 260) i sin helhet kan tidsmässigt förläggas till tidigneolitikum, senneolitikum, yngre bronsålder, förromersk järnålder samt romersk järnålder baserat på de C^{14} -analyser som gjorts (se bilaga 5). Fornlämningen är till sin karaktär och sammansättning inte särskilt komplicerad och en eventuell slutundersökning förväntas inte innebära några större överraskningar vare sig vad gäller konstruktioner eller fyndsammansättning. Inom exploateringsområdet vid RAÄ 260 finns i dagsläget 70 observerade boplatslämningar samt en väglämning. Vid en delundersökning och borttagning av berörda delar inför en exploatering av ytan kan man förvänta sig ett ökande antal liknande boplatslämningar i form av t.ex. stolphål, härdar, gropar och rännor, dock utan några större fyndmängder. De påträffade anläggningarna är visserligen många, men är glest utspridda längs med hela förundersökningsområdet och bildar inga tydliga konstruktioner. Endast en linje med fyra stolphål observerades, men denna utgör ingen säker byggnad. Byggnader kan dock komma att påträffas vid en eventuell slutundersökning då en större sammanhängande yta tas upp. Även avgränsning och bestämning av de olika boplatstfaserna bör vara möjligt att närmre klargöra i samband med dokumentation av större ytor och ytterligare dateringar. Den kraftiga spridningen i tidsbestämning för näraliggande anläggningar är inte ovanlig för västra slättbygden i Östergötland. Resultatet av den arkeobotaniska analysen visar att jordproverna från de utvalda anläggningarna var svårtolkade och bl.a. saknade den typ av material som man normalt sett förväntar sig på en boplat, såsom bränd lera, smältor etc (Heimdahl, bilaga 7). Ett stort antal av anläggningarna var på samma sätt svårtolkade och diffusa, och då inga hus eller föremål kunnat ge några ledtrådar samt då dateringarna var så spridda gör det att fornlämningen i sin helhet ger intryck av att vara mycket heterogen.

Analyser

Analyser utfördes i flera steg. En inledande arkeobotanisk analys konstaterade att de makroskopiska fynden var fåtaliga. Härdarna var sparsamma på fynd förutom träkol, vilket tyder på kortare brukningstid. Proverna från stolphål, gropar och en ränna var anonyma och gav förutom enstaka hög förekomst av förkolnat material ingen vidare kunskap om brukningen av dem. Proverna från vägbanken visade till skillnad från referensprovet taget bredvid på hög kolhalt vilket bör ha tillkommit vid anläggandet av vägen. Vid analyserna tillvaratogs även fröer, örter och förkolnat trä lämpligt för ¹⁴C-datering.

För en noggrann genomgång av samtliga makroanalyser hänvisas till bilaga 7.

Det utvalda förkolnade trämaterialen genomgick en vedartsanalys varvid träet artbestämdes och egenålderdaterades. Enstaka björk och hagtorn/vildapel/rönn konstaterades. Materialet som bedömdes vara lämpligt för ¹⁴C bestod uteslutande av ek med egenålder på upp till 30 eller 75 år.

För en noggrann beskrivning av vedartsanalysen hänvisas till bilaga 5.

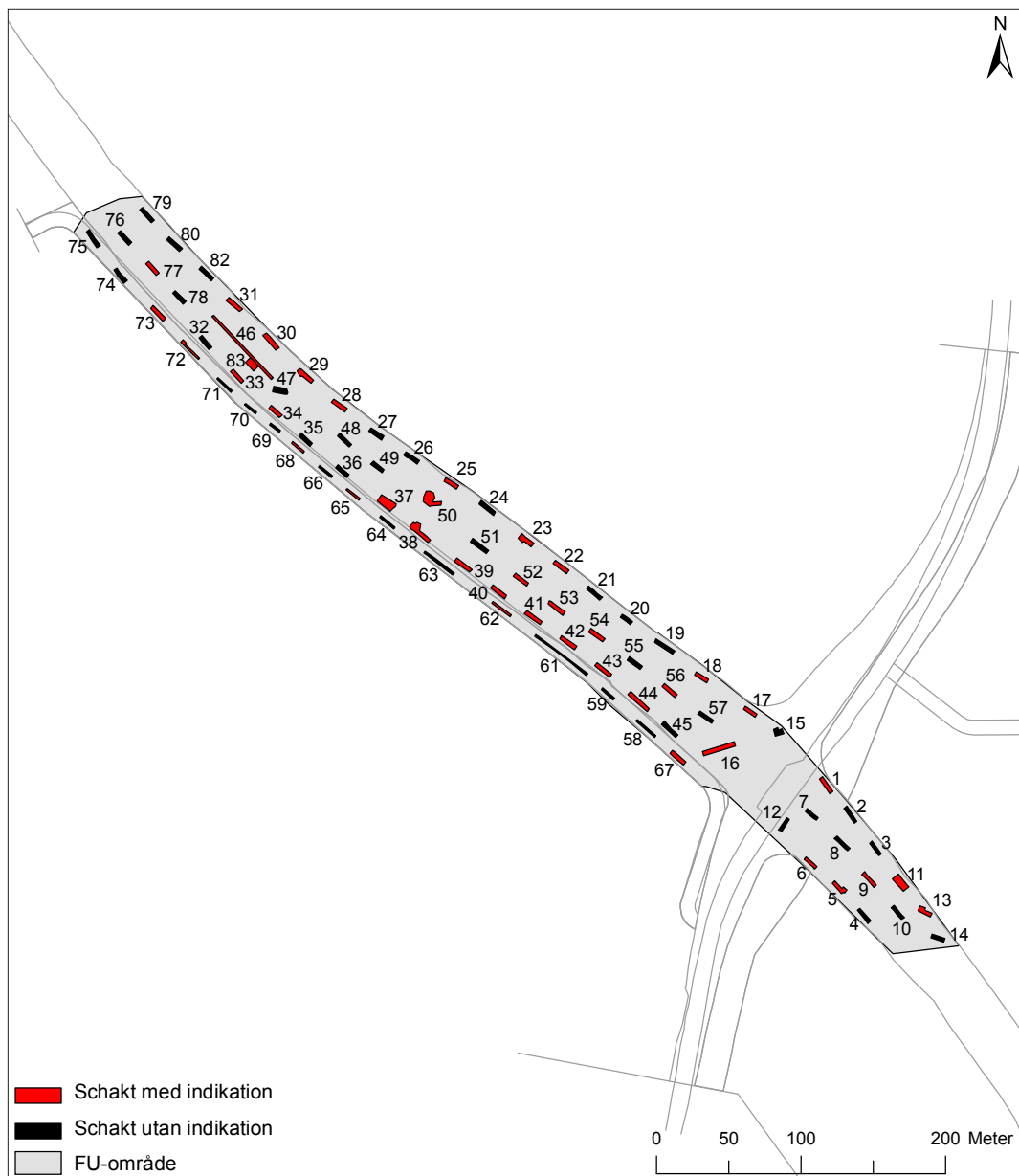
¹⁴C-analyserna gav heterogena dateringar, från tidigneolitikum till tidig romersk järnålder över senneolitikum, yngre bronsålder och förromersk järnålder.

För en fullständig beskrivning av samtliga ¹⁴C-analyser hänvisas till bilaga 6.

Utvärdering

Fältarbetet omfattade sökschaktning och i de fall nya anläggningar påträffades: rensning, inmätning, fotografering och beskrivning av dessa. Utvalda anläggningar snittades, dokumenterades och provtogs. Det fanns inget behov av att ändra metod under arbetets gång.

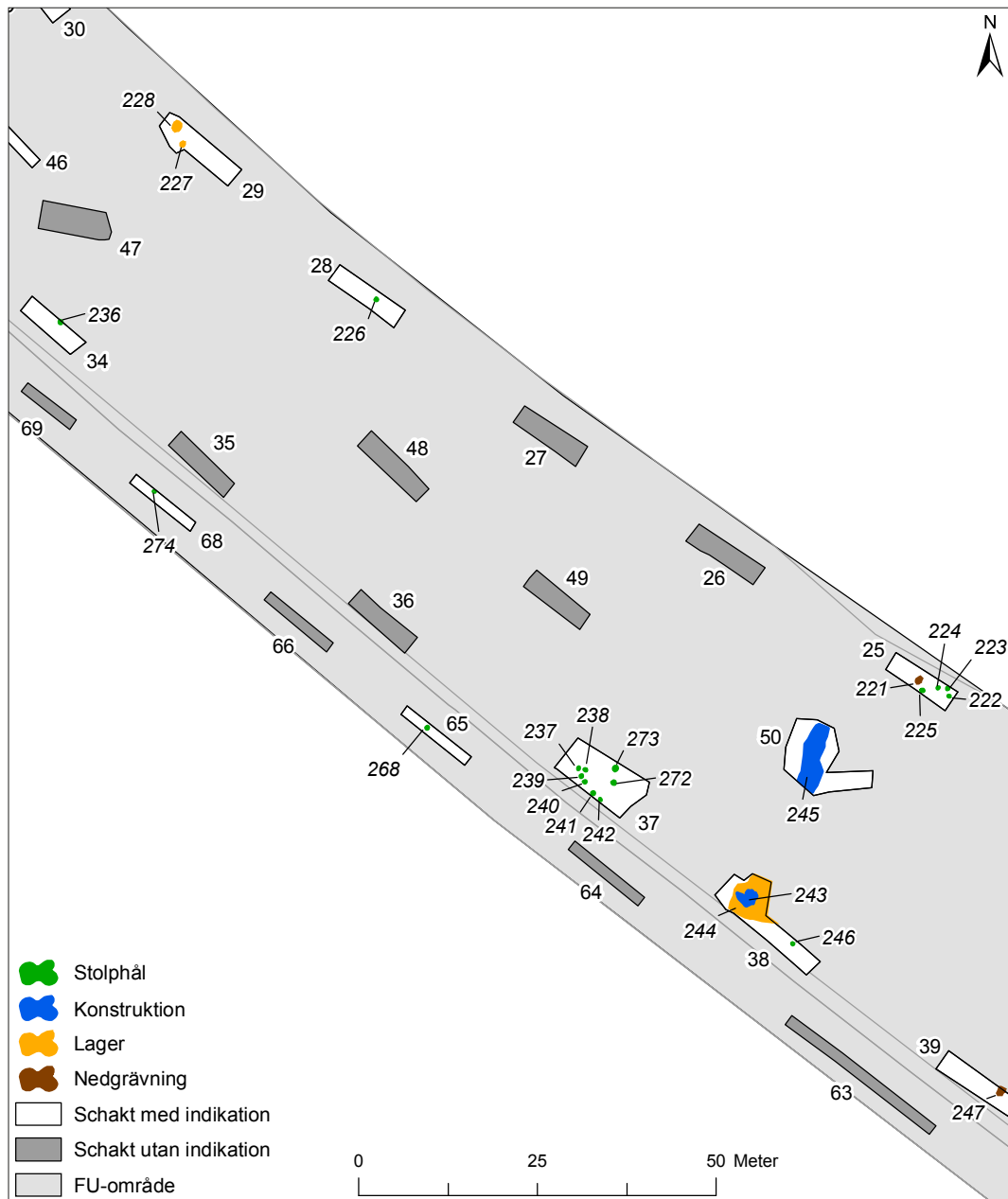
De aktuella frågeställningarna rörde, i enlighet med länsstyrelsens förfrågningsunderlag, fornlämningarnas karaktär, tidsställning, omfattning, sammansättning och komplexitet. Dessa kunde besvaras utifrån förundersökningens resultat och kan ligga till grund för ett eventuellt beslut om en särskild undersökning av fornlämningen. Länsstyrelsen i Östergötlands län fattar beslut om eventuella antikvariska åtgärder.



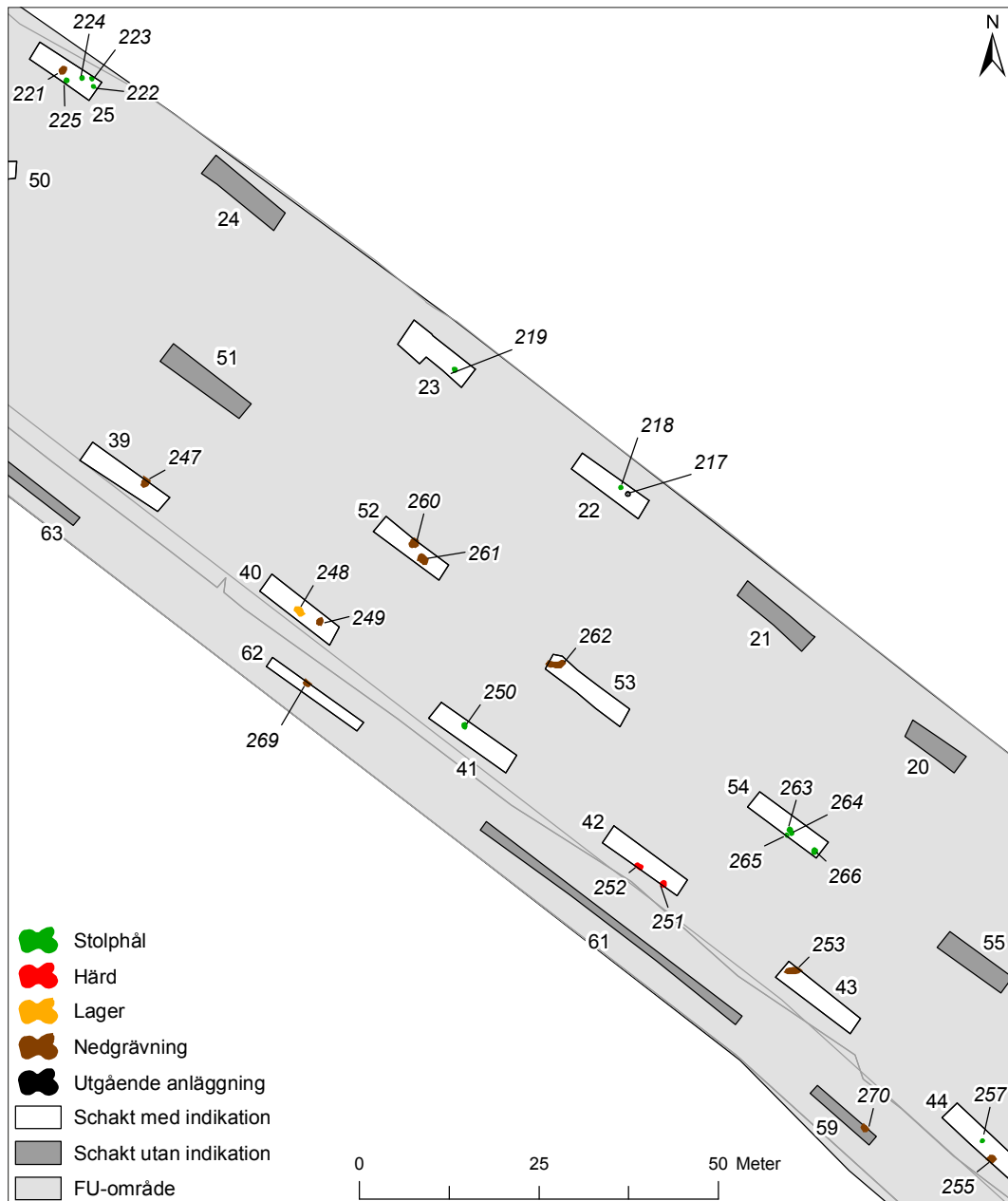
Figur 18. Översiktskarta som visar undersökningsområdet, vägsträckningen, schakten och de delområden som redovisas i figurer 19-23. Skala 1:5 000.



Figur 19. Delområde 1 i förundersökningsområdets allra nordvästligaste del med schakt och anläggningar redovisade. Skala 1:1 000.



Figur 20. Delområde 2 i förundersökningsområdets nordvästra del med schakt och anläggningar redovisade. Skala 1:1 000.



Figur 21. Delområde 3 i förundersökningsområdets mellersta del med schakt och anläggningar redovisade. Skala 1:1 000.



Figur 22. Delområde 4 i förundersökningsområdets sydöstra del med schakt och anläggningar redovisade. Skala 1:1 000.



Figur 23. Delområde 5 i förundersökningsområdets allra sydostligaste del med schakt och anläggningar redovisade. Skala 1:1 000.

Referenser

Arkiv och register

Fornminnesregistret (FMIS) (www.fmis.raa.se)

Lantmäteriet, Historiska kartor (www.lantmateriet.se)

Lösfyndningsregistret, Statens historiska museer (SHM) (www.historiska.se)

Språk- och folkminnesinstitutet (SOFI) (www.sofi.se)

Litteratur

FRANZÉN, G. 1982. *Ortnamn i Östergötland*. Stockholm.

HELANDER, A. 2008. *Riksväg 50 – mellan Motala & Mjölby*. Arkeologisk utredning, kompletterande etapp 1 samt etapp 2. UV Öst rapport 2008:33. Linköping.

WAHLBERG, M. (RED.) 2003. *Svenskt ortnamnslexikon*. Utarbetat inom Språk- och folkminnesinstitutet och Institutionen för nordiska språk vid Uppsala universitet. Uppsala.

ÅKERBLOM, A. (ÖVERSÄTTNING). [1920] *Den äldre Eddan*. Del 1. Uppsala.

Kartor

LMS D142-17:D5:14-16 Lårstad nr 1-2 och 4, Västra Stenby sn, Östergötlands län. Geometrisk ägoavmätning år 1635.

LMS D142-5:D5:22-23 Fågelstad nr 1-5, Västra Stenby sn, Östergötlands län. Geometrisk ägoavmätning år 1635.

Tekniska och administrativa uppgifter

Arkeologikonsults projektnr:	2009:2266
Länstyrelsens diarienummer :	431-2414-09
Uppdragsgivare:	Vägverket, region sydöst
Typ av undersökning:	Arkeologisk förundersökning
Utförandetid, fältarbete:	4-15 maj 2009
Län:	Östergötland
Landskap:	Östergötland
Kommun:	Motala
Socken:	Västra Stenby
Fastighet:	Lårstad 1:5, 4:1 samt Fågelstad 2:4
Fastighetskartans blad:	8F 6b
Koordinatsystem:	RT 90 2,5 gon V
Höjdsystem:	RH 00
Projektledare:	Erik Dardel
Fältarkeologer:	Erik Dardel, Cecilia Lindblom & Ylva Stenqvist Millde
Rapportansvarig:	Cecilia Lindblom
Kartor & layout:	Medea Huuva
Kvalitetssäkring:	Johan Runer
Underkonsulter:	Ångströmlaboratoriet, avd. för jonfysik, ¹⁴ C-lab, Uppsala universitet.
	Thomas Bartholin, Hamburg, Tyskland.
	Jens Heimdahl, arkeobotaniker UV Mitt
Fynd:	Fyra fyndposter tillvaratogs och är inlämnade för fyndfördelning till Statens Historiska Museum

Bilagor

Bilaga 1. Schaktförteckning

Bilaga 2. Anläggningsförteckning

Bilaga 3. Fyndförteckning

Bilaga 4. Fotokatalog sektioner

Bilaga 5. Vedartsanalyser

Bilaga 6. C¹⁴-analyser

Bilaga 7. Arkeobotanisk analys

Bilaga 1. Schaktförteckning

Schakt	Djup (m)	Storlek (m)	Anläggning i schakt	Beskrivning	Undergrund
1	0,3-0,4	2,7-2,9x12,5	Utgående anläggningar, 200 & 201.	-	Gulbrun lerinblandad morän
2	0,3-0,4	2,5x12	-	Ett odlingsdike (1001) i schaktet	Gulbrun lerinblandad morän
3	0,3-0,4	2,5x10,5	-	Två odlingsdiken (1002, 1003) i schaktet	Gulbrun lerinblandad morän
4	0,3-0,35	2,5x11,8	-	Två odlingsdiken (1014, 1015) i schaktet	Gulbrun lerinblandad morän
5	0,3-0,35	2,5-4,5x11	Härd 202 & utgående anläggning 203	Ett odlingsdike (1013) i schaktet	Gulbrun lerinblandad morän
6	0,35-0,4	2,5x10	En utgående anläggning, 204.	Ett odlingsdike (1012) i schaktet	Gulbrun lerinblandad morän
7	0,3	2,5x10	-	Ett odlingsdike (1004) i schaktet	Gulbrun lerinblandad morän
8	0,3-0,4	2,5x12,5	-	Två odlingsdiken (1005, 1006) i schaktet	Gulbrun lerinblandad morän
9	0,3-0,35	2,3-2,8x12	En utgående anläggning, 205.	-	Gulbrun lerinblandad morän
10	0,3	2,5x10,5	-	-	Gulbrun lerinblandad morän
11	0,3-0,35	5x11,5	Stolphål 206; härd 207; räna 208.	-	Gulbrun lerinblandad morän
12	0,4-0,5	2,5x10	-	Ett odlingsdike (1016) i schaktet. Tjockare ploglager eftersom schaktet är nära vägen och änden på åkern. Stenigare parti i ena halvan.	Gulbrun lerinblandad morän
13	0,3	2,5-4x9,5	Härd 209	-	Gulbrun lerinblandad morän
14	0,3	2,5-3x9,5	-	-	Gulbrun lerinblandad morän
15	0,3	3,5-5x6,5	-	Ett brett sentida dike (1025) går genom schaktet.	Gulbrun lerinblandad morän
16	0,35	3x23	Stolphål 211, 212, 213, 214; stenpackning 210	Sentida diken 1026, 1027 & 1028 i schaktet.	Gulbrun lerig morän
17	0,35-0,4	2,8x9,5	Utgående anläggning 215	Ett odlingsdike (1029) i schaktet	Gulbrun lerig morän
18	0,35	2,7x10	Kulturlagerrest (?) 216	-	Gul lite grusig silt med steninslag
19	0,3	2,5x15	-	Två odlingsdiken (1047, 1048) i schaktet	Brungrå grusig silt
20	0,3-0,35	2,6-3x8,7	-	Ett odlingsdike (1030) i schaktet	Gulbrun lera med sten- och grusinslag
21	0,3	2,6x12	-	-	Gul sandmorän
22	0,35	3x11,5	Stolphål 218 och utgående anläggning 217.	Två odlingsdiken (1031, 1032) i schaktet	Gul sandmorän
23	0,35	3-4x11	Stolphål 219	-	Gulbrun lerig sand med stort steninslag
24	0,4	3x13	-	Ett odlingsdike (1033) i schaktet	Gulbrun moräninblandad sand
25	0,3	3x10	Gropar 221, 224; stolphål 222, 223 & 225.	-	Gulbrun lerig sand med stort steninslag
26	0,35	3x11	-	-	Gul lerig silt med stort steninslag
27	0,4	3x10,5	-	Ett odlingsdike (1034) i schaktet	Gul lerig silt med stort steninslag
28	0,35	3x11	Stolphål 226	-	Gul lerig silt med stort steninslag
29	0,35	3-4,3x13	Grop 227 & 228	-	Gul lerig silt med stort steninslag
30	0,3	3x13,5	Stolphål 229 & 230	Ett odlingsdike (1035) i schaktet	Gulflammig siltig lera

Bilaga 1. Schaktförteckning, forts.

Schakt	Djup (m)	Storlek (m)	Anläggning i schakt	Beskrivning	Undergrund
31	0,3	3x12	Stolphål 231	-	Gul siltig lera. Litet steninslag.
32	0,35	3x10	-	-	Gul siltig lera. Litet steninslag.
33	0,3	2,6x11	Gropar 232 & 235; störhål 233 & 234.	-	Gulbrun lerinblandad morän
34	0,3	2,7x10	Stolphål 236	Ett odlingsdike (1036) i schaktet	Gulbrun lerinblandad morän
35	0,3	2,6x10,5	-	-	Brungul siltig lera med litet steninslag
36	0,35	2,8x10,5	-	-	Gul lerig silt med litet steninslag
37					
38	0,3	2,7-6,7x17	Stolphål 246; vägrest 243 (stenpackning) & 244 (kulturlager)	Ruta 244:995 grävd genom kulturlagret.	Gulbrun moräninblandad lera
39	0,3	2,6-3,1x13	Grop 247	-	Gulbrun moräninblandad lera
40	0,3	3x12	Nedgrävning 248 & 249	-	Gulbrun siltig lera med sten- och grusinslag
41	0,35	3x13	Stolphål 250	-	Gul lerig silt med steninslag
42	0,35	3x13	Härdar 251 & 252.	-	Gul lerig silt med steninslag
43	0,35	3x13	Ränna/dike 253	-	Gul lerig silt med steninslag
44	0,35	3x17,5	Kulturlagerrest 256; grop 255; stolphål 257	-	Gul grusig och lerig silt
45	0,3	3x13,5	-	-	Gul grusig silt
46	0,35	1,5-6,5x60	Stolphål 258, 259; lager 280, 282; grop 281.	Fyra odlingsdiken (1040-1043) i schaktet. Extra långt schakt för att kunna fånga upp den väg som påträffades vid utredningen (UV Öst).	Gul lerig silt med steninslag
47	0,35	4x10	-	-	Gul lerig sandig silt med steninslag
48	0,3	3x11,5	-	-	Gul lerig silt med fläckvisa inslag av lera
49	0,25	3x10	-	Ett odlingsdike (1044) i schaktet	Gulbrun lerig silt med steninslag
50	0,25	2,5-8,5x13,5	Vägrest 245	-	Gulbrun lerig silt med steninslag
51	0,3	3x13,5	-	Telekabelschakt (1045)	Gul lerig silt
52	0,3	2,5-2,8x11	Nedgrävning 261 och utgående anläggning 260.	Ett odlingsdike (1046) i schaktet	Gulbrun moräninblandad lera
53	0,35	2,5-2,8x13	Ränna 262	Ett odlingsdike (1049) i schaktet	Gul lerig silt med steninslag
54	0,35	2,8x12	Stolphål 263, 264, 265, 266.	-	Gul lerig silt med steninslag
55	0,35	2,8x11	-	-	Brungul grusig silt
56	0,35	2,8x12	Stolphål 267	Ett odlingsdike (1050) i schaktet	Gul grusig silt med steninslag
57	0,35	2,5x11,5	-	-	Gul lite grusig silt med steninslag
58	0,3	1,5x17	-	-	Gulbrun grusig och lerig silt
59	0,3	1,5x10,5	Grop 270	Två odlingsdiken (1053, 1054) i schaktet	Gulbrun siltig lera med litet sten- och grusinslag

Bilaga 1. Schaktförteckning, forts.

Schakt	Djup (m)	Storlek (m)	Anläggning i schakt	Beskrivning	Undergrund
61	0,25-0,3	1,5x45	-	-	Gulbrun siltig lera med litet sten- och grusinslag
62	0,3	1,5x15,5	Grop eller stolphål 269.	Ett odlingsdike (1052) i schaktet	Gulbrun siltig lera med sten- och grusinslag
63	0,3	1,5x25,5	-	-	Gulbrun siltig lera med sten- och grusinslag
64	0,3	1,5x12,5	-	Ett odlingsdike (1051) i schaktet	Gul lerig silt med stort steninslag
65	0,35	1,5x11	Stolphål 268	-	Gul något lerig silt med stort steninslag
66	0,35	1,5x11	-	-	Gulbrun siltig lera med litet steninslag
67	0,3	3x12	Grop 271	Ett odlingsdike (1055) i schaktet	Gul grusig silt
68	0,3	1,5x10,5	Stolphål 274	-	Brungul siltig lera med litet steninslag
69	0,3	1,5x8,5	-	-	Gulbrun lerinblandad morän
70	0,25-0,3	1,5x10	-	-	Grågul siltig lera med litet steninslag
71	0,3	1,5x13	-	-	Gul lite grusig, siltig lera
72	0,35	1,5-3x17	Ränna/dike 276; stolphål 275	Ett odlingsdike (1056) i schaktet	Grågul siltig lera med litet sten- och grusinslag
73	0,35	3x12,5	Lager 278 och utgående anläggning 277.	-	Gulbrun, grusig och siltig lera
74	0,25	3x11	-	-	Gulbrun, något siltig lera med ett fåtal stenar
75	0,25-0,3	3x13	-	-	Gulbrun lerig silt med sten- och grusinslag
76	0,35	2,8x11	-	-	Gul lerig silt med steninslag
77	0,3	3x11	Grop 279	Ett odlingsdike (1057) i schaktet	Grågul siltig lera med litet sten- och grusinslag
78	0,35	3x10,5	-	Ett odlingsdike (1058) i schaktet	Gulbrun, grusig och siltig lera
79	0,35	3x12	-	-	Gulbrun siltig lera med steninslag
80	0,3	3x12	-	-	Grågul siltig lera med litet sten- och grusinslag
82	0,3	3x12	-	-	Gulbrun lerig silt med stort steninslag

Bilaga 2. Anläggningsförteckning

Nr	Typ	Storlek (m)	Höjd/djup, max (m)	Beskrivning	Medel-X	Medel-Y	Medel-Z
200	utgård	0,5x0,6	0,05	Troddes först vara stolphål. Utgick efter snittning.	1 457 943,02	6 493 973,03	114,58
201	utgård	0,2x0,3	0,03	Troddes först vara stolphål. Utgick efter snittning.	1 450 238,56	6 459 646,42	114,54
202	hård	1,25x1,5	Ej grävd	Botten av sönderplöjd större hård. Ett järnfynd påträffades. Enstaka skärviga stenar i massorna, dock endast mindre (< 0,05m). Sotig sand med grus- och steninslag.	1 455 702,86	6 483 862,36	114,07
203	utgård	0,23x0,26	0,05	Troddes först vara stolphål. Utgick efter snittning.	1 451 739,55	6 466 239,21	114,08
204	utgård	0,25x0,33	0,05	Troddes först vara stolphål. Utgick efter snittning.	1 454 829,73	6 480 083,53	114,26
205	utgård	1,12x1,5	0,30	Troddes först vara grop eller dylikt. Utgick efter snittning.	1 455 620,55	6 483 418,49	113,79
206	stolphål	0,6x0,75	0,25	Troligt stolphål. Något ojämn med fyllning av sotig sand med grus- och steninslag. Ena halvan belägen utanför schaktkanten.	1 455 784,41	6 484 046,72	113,25
207	hård	0,45x0,75	0,12	Hård i nedgrävning. Sotig sand med mycket skärvig sten. Ena halvan belägen utanför schaktkanten.	1 455 599,35	6 483 237,66	113,41
208	ränna	0,4x1,3	0,10	Avlång ränna med rundad ände, något oformlig. Fortsätter in under schaktkant. Trärester (pinne?) funna (PK 208:258). Brunsvart lera med inslag av grus, sten och sand. Ojämn nedgrävning. I Ö delen finns djupare del med ett par stenar (10-15 cm) - ev ett skålförmål stolphål.	1 455 652,01	6 483 455,07	113,30
209	hård	0,45x1,0	0,10	Avlång hård botten med skärvig sten, sot och lite kol.	1 455 642,46	6 483 342,32	112,95
210	stenpackning	2,1x3,1	Ej grävd	Heterogen, tunn stenpackning med ojämn utbredning. Oklar funktion, men tydlig. Stenar i storlek 0,03-0,1 m. Eventuellt samband med 211 & 212?? Fortsätter under schaktkant mot S.	1 455 785,49	6 484 710,63	114,19
211	stolphål	0,3x0,35	0,15	Tydligt stolphål med sandig fyllning. Rundad nedgrävning.	1 462 699,16	6 515 494,90	114,24
212	stolphål	0,34	Ej grävd	Tydligt runt stolphål. Troligt samband med 211. Stenar skymtas i Ö kanten - ev en stenskoning. Brunsvart fyllning.	1 460 174,83	6 504 250,40	114,26
213	stolphål	0,23x0,42	0,07	Troligt stolphålsbotten. Sannolikt samband med 214. Ejstensatt. Flammig, sandig fyllning med kol.	1 448 011,08	6 450 052,49	114,28
214	stolphål	0,35x0,48	Ej grävd	Ojämnt stolphål. Troligt samband med 213. Verkar stensatt.	1 459 592,11	6 501 636,79	114,27
215	utgård	0,2	0,03	Troddes först vara stolphål. Utgick efter snittning.	1 448 992,37	6 454 368,12	114,43
216	lager	0,3-0,6x2,0	Ej grävd	Kulturlagerrest?	1 454 447,58	6 478 857,90	113,50
217	utgård	0,2	0,10	Troddes först vara stolphål. Utgick efter snittning.	1 499 014,01	6 677 889,06	111,03
218	stolphål	0,2	0,05	Stolphålsbotten. Brun fyllning.	1 486 482,42	6 622 068,01	111,01
219	stolphål	0,35x0,37	0,25	Stolphål med fet, mörkbrun, siltig fyllning med enstaka stenar. (Inga kilstenar dock.)	1 457 438,25	6 492 799,87	110,81
221	nedgrävning	0,5x0,8	0,25	Grop med oklar funktion.	1 457 227,17	6 492 144,86	110,37
222	stolphål	0,21x0,26	0,13	Stolphål. Ojämn nedgrävning utan stenskoning. En järnbit framkom i den snittade halvan.	1 484 034,45	6 611 553,37	110,55
223	stolphål	0,25	Ej grävd	Tydligt stolphål. Brun, fet silt. Något ojämn rund form.	1 420 938,91	6 330 457,09	110,49
224	nedgrävning	0,23x0,27	0,25	Ojämn, avlång nedgrävning. Skarpt lutande i SV, mycket plan lutning i NO. Fylld med fet, svartbrun sand och sten.	1 451 362,18	6 466 002,60	110,44
225	stolphål	0,3	Ej grävd	Tydligt stolphål. Brun, fet silt.	1 460 334,92	6 505 986,68	110,44
226	stolphål	0,3	0,10	Ensam stolphål med rundad nedgrävning. Välgrävd.	1 439 286,62	6 412 603,82	108,99
227	nedgrävning	0,4x0,6	0,14	Avlång nedgrävning med mycket sotig, svartbrun silt och enstaka mindre rundade sotiga stenar. Grop med sekundär eldpåverkad fyllning?	1 455 966,64	6 487 062,40	108,69
228	nedgrävning	0,95x1,2	0,15	Ojämn, stor nedgrävning fylld med sotig och kolig silt och sten (0,1-0,3 m). Oklar funktion, troligt samband med 227. Mycket ojämn i ytan med uppstickande stenar.	1 455 108,44	6 483 244,75	108,66
229	stolphål	0,45	0,14	Botten av rundad stolphålsnedgrävning fylld med flammig, kolinblandad silt.	1 456 592,21	6 489 958,99	108,51

Bilaga 2. Anläggningsförteckning, forts.

Nr	Typ	Storlek (m)	Höjd/djup, max (m)	Beskrivning	Medel-X	Medel-Y	Medel-Z
230	stolphål	0,2x0,3	Ej grävd	Tydlig stolphålsnedgrävning fylld med mörkbrun silt.	1 428 486,94	6 364 760,32	108,58
231	stolphål	0,3	0,10	Rundad stolpnedgrävning fylld med brun, fet silt.	1 460 635,48	6 508 137,46	108,68
232	nedgrävning	0,63x0,8	0,15	Skålformad grop fylld med mörkt gråbrun lera med inslag av sand och mindre stenar. Kolstänk i hela fyllningen. Ej stolphål.	1 458 119,79	6 496 874,99	109,27
233	störhål	0,17	0,13	Troligt störhål som i ytan hänger ihop med störhål 234. Mjuk form. Sandig lera. Nedre delen av 233 är sandigare (ca 80%) än den övre (ca 30 %). Relationen mellan 233 och 234 är oklar då fyllningarna är för lika i övre delar.	1 446 527,28	6 445 214,45	109,32
234	störhål	0,12x0,18	0,08	Troligt störhål som i ytan hänger ihop med störhål 233. Mjuk form. Sandig lera. Relationen mellan 233 och 234 är oklar då fyllningarna är för lika i övre delar.	1 490 027,16	6 639 034,22	109,32
235	lager	0,5x0,7	Ej grävd	Oval/oregelbunden mörkfärgning i ytan som går in under schaktkant. Brungrå lera med svarta kolstänk och mindre stenar (0,05-0,1 m) i ytan.	1 459 714,55	6 503 958,53	109,33
236	stolphål	0,35	Ej grävd	Troligt stolphål som går in under schaktkant. Oval form. Brungrå lera.	1 454 590,12	6 480 980,51	109,75
237	stolphål	0,21x0,34	Ej grävd	Troligt stolphål. Tydlig mörkfärgning.	1 445 169,99	6 438 626,72	111,04
238	stolphål	0,25x0,33	Ej grävd	Troligt stolphål. Tydlig mörkfärgning. Ca 5 stenar synliga i ytan, ca 0,08-0,14 m stora.	1 448 786,76	6 454 735,88	111,03
239	stolphål	0,28	Ej grävd	Troligt stolphål. Tydlig mörkfärgning.	1 435 411,41	6 395 146,59	111,08
240	stolphål	0,21x0,35	Ej grävd	Troligt stolphål. Tydlig mörkfärgning.	1 465 003,22	6 526 983,29	111,06
241	stolphål	0,35x0,42	Ej grävd	Troligt stolphål. Tydlig mörkfärgning och två stödstenar synliga.	1 457 366,10	6 492 951,07	111,11
242	stolphål	0,14x0,3	Ej grävd	Troligt stolphål. Tydlig mörkfärgning.	1 462 671,14	6 516 581,05	111,13
243	vägavsnitt	2,2x2,6	Ej grävd	Rundad stenpackning, troligen trasig - främst i NV delen. Spridda stenar ligger i den kulturpåverkade jorden (244) runt om och fanns i plogjord. Relativt välagda, obearbetade stenar, ca 0,1-0,3 m. Tolkas som en del av en äldre väg som hänger ihop med KK 245 länge mot N.	1 455 300,44	6 483 637,05	111,38
244	kulturlager	5,2x5,8	0,12	Oregelbundet format kulturlager som går in under schaktkant. En meterruta (995) grävdes genom lagret. Kulturpåverkat, ca 0,1-0,12 m tjockt och därunder ytterligare ca 0,05-0,08 m av moränlera som påverkats/färgats av ovanliggande lager. Det översta lagret innehåller kol som syns som stänk/bitar över hela ytan och enstaka stenar i storleken 0,1 m (ca 4 st på 1 kvm). Brungrå lerig silt med sandinslag. Ligger upp mot och på stenpackningen 243 som tolkas som en väg. Lagret hör sannolikt samman med vägen eller aktiviteter kopplade till denna.	1 455 316,41	6 483 705,14	111,42
245	vägavsnitt	1,8-2,5x8,8	0,30	2-2,5 m bred vägbank som ärstensatt. Stenarna är av varierande storlek (0,1-0,3 m) och form. Flertalet är mindre än 0,3 m. Ett antal är flata (obearbetade) som ser ut att vara avsiktligt lagda med den flata sidan uppåt. Stenpackningen ligger i kulturpåverkad, siltig lerjord med inslag av små mängder kol och bränd lera. Den egentliga vägbanken är ca 2 m och i anslutning till denna ligger utrasade stenar. I profilen mot SV finns en fördjupning som skulle kunna utgöra ett äldre skikt av vägen dvs äldre än stenläggningen. Denna fördjupning kan dock ej iaktas i profilen mot NO. Vägbanken framträder i profilen som svagt välvd. Materialet i vägbanken är hårt sammanpressat och skiljer sig tydligt från kringliggande markyta. Stenpackningen är tätt lagd och har en relativt jämn nivå på stenarna.	1 455 379,07	6 483 964,79	111,00

Bilaga 2. Anläggningsförteckning, forts.

Nr	Typ	Storlek (m)	Höjd/djup, max (m)	Beskrivning	Medel-X	Medel-Y	Medel-Z
246	stolphål	0,2x0,23	Ej gräv	Gråbrun rundad mörkfärgning. Mycket osäkert stolphål.	1 437 443,77	6 404 048,15	111,46
247	nedgrävning	0,6x0,95	0,20	Grop fylld med sten (ca 0,05-0,25 m) och sand- och grusinblandad lera. Enstaka kolstänk. Går in lite under schaktkanten i N.	1 454 121,61	6 478 200,80	111,85
248	nedgrävning	0,6x1,15	0,20	Avlång nedgrävning fylld med sotig fet silt och två större stenar. Oklar funktion.	1 456 840,17	6 490 198,41	112,02
249	nedgrävning	0,5x0,65	Ej gräv	Trolig nedgrävning liknande 248 - alternativt ett stolphål. Brun, fet silt med åtta synliga stenar i ytan, ca 0,1 m stora.	1 458 602,08	6 498 033,46	112,04
250	stolphål	0,4x0,55	0,13	Rundad nedgrävning för stolphål, något avlång i plan. Gulbrun siltfyllning. Tydligt.	1 460 024,77	6 504 267,01	112,17
251	hård	0,53	Ej gräv	Tydlig hård. Mycket sotig silt och enstaka (<0,05 m diameter) mycket sotiga stenar i ytan. Går delvis utanför schaktet.	1 455 979,26	6 486 099,08	112,68
252	hård	0,25-0,4 x0,85	Ej gräv	Härdbotten. Går utanför schaktet. Mycket sotig silt, grus och mindre (<0,05 m diameter) stenar.	1 452 484,82	6 470 549,62	112,66
253	ränna/dike	0,4-0,45 x0,8	0,10	Avlång ränna/dike fylld med sotig silt, plan botten. Oklar funktion och ålder. Fortsätter utanför schaktet.	1 454 749,54	6 480 528,49	112,73
255	nedgrävning	0,6x0,68	0,08	Ojämn nedgrävning som fortsätter utanför schaktkanten. Fet, något grusig silt. Trolig kulturlagerrest i grop med okänt syfte, möjligen mycket omgrävt stolphål. Tydligt samband med 256. Större sten i NV änden (0,15 m).	1 455 683,35	6 484 538,74	113,44
256	lager	0,6-1,4 x3,3	0,05	Oformligt, siltigt & grusigt, gråsvart lager. Möjlig kulturlagerrest. Påminner något om 255.	1 454 827,78	6 480 701,70	113,55
257	stolphål	0,16x0,24	0,07	Stolp-/störhål. Rundad liten nedgrävning. Brun grusig silt i fyllningen. Otydligt i plan.	1 423 857,31	6 342 773,48	113,32
258	stolphål	0,25x0,35	0,05	Stolphålsrest. Rundad i botten, något oval. Mycket tydlig i plan. Fylld med brun silt.	1 453 041,41	6 474 309,64	108,83
259	stolphål	0,27x0,37	Ej gräv	Stolphål, något ovalt. Mycket tydligt i plan. Brun fet silt.	1 445 995,35	6 442 882,23	108,83
260	nedgrävning	0,8x1,0	0,25	Oregelbunden grop. Går in under schaktkant. Mycket mixad fyll och ojämn botten och sidor. Övre fyll består av lera med inslag av sten, grus och sand. Nedre fyll består av svartgrå lerig silt med fläckar av bränd lera. Mycket oregelbunden och ojämn övergång mellan de 2 fyllningarna. Osäker tolkning.	1 454 608,96	6 480 196,80	111,63
261	nedgrävning	0,67x1,25	Ej gräv	Oregelbunden grop. Mycket lik 260. Osäker tolkning.	1 457 247,74	6 491 944,62	111,67
262	ränna	0,25-0,5 x2,3	0,13	Svängd ränna med skålförmigt tvärsnitt, rundad botten. Silt med inslag av lera. Obearbetade stenar i bottendel av fyllning (0,03-0,05 m stora). Oklar funktion. Fortsätter utanför schaktet.	1 454 313,09	6 478 773,59	111,77
263	stolphål	0,33x0,4	0,20	Stolphål med tydlig form, gråbrun lerinblandad silt utan fynd, kol etc. Tydlig nedgrävningskant, ena sidan sluttar och den andra buktar inåt - troligen pga att stolphålet kavat in. Rundad botten.	1 457 120,10	6 491 110,32	112,11
264	stolphål	0,22x0,31	Ej gräv	Tydligt stolphål. Oval form i plan, fyllning lik 263.	1 466 548,64	6 533 110,53	112,13
265	stolphål	0,2	Ej gräv	Tydligt stolphål. Rund form, fyllning lik 263.	1 453 724,70	6 475 985,67	112,16
266	stolphål	0,4x0,53	Ej gräv	Tydligt stolphål. Rund form, fyllning lik 263.	1 446 492,08	6 443 746,78	112,18
267	stolphål	0,2	0,09	Stolphål med ojämnt sluttande botten. En sten, ca 0,05 m i diameter, i den övre delen av botten. Fynd av keramik.	1 448 045,19	6 450 409,87	113,56
268	stolphål	0,28x0,36	0,13	Stolphål med rundad nedgrävning. Fyllningen brun och fet silt mot omgivande steril. Tre rundade stenar (ca 0,1 m stora) sticker upp i N kanten, möjligen kilstenar.	1 455 610,95	6 485 244,00	110,77
269	nedgrävning	0,33x0,65	0,22	Grop eller stolphål som går in under schaktkant. Svartbrun silt i nedgrävning med sluttande sidor mot rundad botten.	1 453 351,40	6 474 641,22	112,27

Bilaga 2. Anläggningsförteckning, forts.

Nr	Typ	Storlek (m)	Höjd/djup, max (m)	Beskrivning	Medel-X	Medel-Y	Medel-Z
270	nedgrävning	0,45x0,75	0,20	Skålformad nedgrävning/grop med mycket kompakt och grusig fyllning. Går in under schaktkant. Övre delen i mitten är svartare än resten. Funktion oklar då ingenting hittades i den. Den svartare delen känns ej sotig och innehåller inget kol - vad det kommer av är oklart. Anläggningen är tydlig men kan möjligen vara av yngre datum	1 455 624,75	6 484 360,81	113,16
271	nedgrävning	0,5x1,0	0,21	Grop fylld med kompakt lera med kolstråk och -stänk. Svartaktig färg i delar av anläggningen. Jämnt sluttande sidor, ingen bottenkant och rundad botten. Funktion okänd. Fortsätter in under schaktkant	1 455 276,64	6 482 580,93	114,05
272	stolphål	0,4	Ej grävd	Tydligt stolphål med rund form. Lerig silt.	1 458 805,56	6 499 352,89	111,08
273	stolphål	0,5x0,56	Ej grävd	Tydligt runt stolphål som fortsätter åtminstone 10 cm ner i marken	1 455 061,63	6 482 673,62	110,99
274	stolphål	0,2x0,25	0,10	Litet, runt stolphål. Skålformat snitt med rundad botten och sluttande sidor. Fylld med brun silt.	1 450 550,98	6 462 902,24	110,10
275	stolphål	0,28x0,33	0,11	Litet och runt stolphål. Tydligt. Skålformat snitt med sluttande sidor och rund botten. Gråbrun silt med en större sten på ena sidan - troligen stolpstöd	1 466 429,17	6 534 071,97	109,46
276	ränna/dike	0,57x0,77	0,17	Ränna/dike med böjd form. Rundad nedgrävning med siltig fyllning. Oklar funktion. Fortsätter utanför schaktet.	1 455 434,85	6 485 065,21	109,51
277	utgård	0,27	Grävd till 100 %	Troligt stenlyft. Troddes först vara stolphål men vid totalutgrävning av den blev formen likt ett stenlyft, sluttande åt ena hållet som om en sten dragits iväg.	1 448 283,13	6 453 302,37	109,20
278	lager	0,7x1,0	Ej grävd	Lager av fet, brun, homogen silt i kanten på schakt. Möjlig ände av fylld ränna eller kulturlager. Kolig i ytan	1 455 218,21	6 484 221,94	109,22
279	nedgrävning	0,85x0,95	0,20	Större grop med två fyll: överst en mjukare svartbrun (0,13 m djup) siltig fyll med mycket kol och sot. Under och på sidan runt detta: (0,07 m djup) stenig och grusig lera med gråbrun färg, kompakt som var lite svår att skilja från undergrunden först, men blev tydlig efterhand.	1 454 754,14	6 482 201,77	108,80
280	lager	0,65x1,1	Ej grävd	Större mörkfärgning som kan vara en grop eller ett lager. Gråbrun lerig silt. Enstaka sten syns i ytan.	1 456 952,25	6 491 622,03	109,01
281	nedgrävning	0,6	0,12	Rundad nedgrävning med plan botten. Fyllningen består av mörkbrun grusig och siltig sand. En större ruten sten i SV delen. Mycket kol och även sot i fyllningen.	1 455 519,11	6 485 221,83	109,06
282	lager	0,53	Ej grävd	Rundad svartbrun mörkfärgning med stenar i storleken 0,06-0,12 m i ytan. Stolphål? Kolstänk.	1 448 958,27	6 455 980,52	109,06

Bilaga 3. Fyndförteckning

Fyndnr	Objekt	Del	Material	Antal	Längd (cm)	Bredd (cm)	Tjocklek (cm)	Vikt	Medel-X	Medel-Y	Medel-Z
202:217/1	Obestämd	Fragment	Järn	2	4,50	3,50	2-3,2		1 455 627,66	6 483 525,11	114,05
222:1856/1	Obestämd	Fragment	Järn	5	0,5-2,6	0,5-1	0,2-1		1 455 359,70	6 483 803,89	110,50
245:1052/1	Spik	Fragment	Järn	1	3,60	0,5-0,7	0,3-0,5		1 455 340,59	6 483 795,91	110,90
267:1456/1	Kärl	Fragment	Keramik	1	1,00	0,70	0,50		1 455 509,37	6 483 659,45	113,53

Bilaga 4. Fotokatalog sektioner



Anläggning 206 i profil. Foto taget mot NO.



Anläggning 207 i profil. Foto taget mot NO.



Anläggning 208 i profil. Foto taget mot S.



Anläggning 209 i profil. Foto taget mot SO.



Anläggning 211 i profil. Foto taget mot N.



Anläggning 213 i profil. Foto taget mot S.



Anläggning 218 i profil. Foto taget mot V.



Anläggning 219 i profil. Foto taget mot SV.



Anläggning 221 i profil. Foto taget mot NO.



Anläggning 222 i profil. Foto taget mot SO.



Anläggning 226 i profil. Foto taget mot SV.



Anläggning 227 i profil. Foto taget mot SO.



Anläggning 228 i profil. Foto taget mot NO.



Anläggning 229 i profil. Foto taget mot SV.



Anläggning 231 i profil. Foto taget mot NV.



Anläggning 232 i profil. Foto taget mot N.



Anläggning 233 i profil. Foto taget mot NNV.



Anläggning 244 i profil. Foto taget mot O.



Anläggning 245 i profil. Foto taget mot N.



Anläggning 245 i profil. Foto taget mot N.



Anläggning 247 i profil. Foto taget mot SO.



Anläggning 248 i profil. Foto taget mot NO.



Anläggning 250 i profil. Foto taget mot O.



Anläggning 253 i profil. Foto taget mot O.



Anläggning 255 i profil. Foto taget mot SO



Anläggning 257 i profil. Foto taget mot NV.



Anläggning 258 i profil. Foto taget mot O.



Anläggning 260 i profil. Foto taget mot SO.



Anläggning 262 i profil. Foto taget mot NO.



Anläggning 263 i profil. Foto taget mot SO.



Anläggning 267 i profil. Foto taget mot SV.



Anläggning 268 i profil. Foto taget mot V.



Anläggning 269 i profil. Foto taget mot SO.



Anläggning 270 i profil. Foto taget mot NO.



Anläggning 271 i profil. Foto taget mot NO.



Anläggning 274 i profil. Foto taget mot NO.



Anläggning 275 i profil. Foto taget mot NO.



Anläggning 276 i profil. Foto taget mot NV.



Anläggning 279 i profil. Foto taget mot N.



Anläggning 281 i profil. Foto taget mot SV.

Bilaga 5. Vedartsanalyser

Thomas Bartholin
Hamburg, Tyskland
2009-10-29

VEDANATOMISK ANALYSE AF 4 TRÄKOLSPROVER FRÅN BOPLATS, V STENBY SN, ÖG. RAÄ 260. FU.

Kontextnr: 213, provnr: 403, stolphål:

Ca. 25 ml ej rent kol.

10 stk. = stickprov, analyseret med følgende resultat:

1 stk. *Betula sp.*, björk, fra yngre stamme.

9 stk. *Quercus sp.*, ek, fra yngre stammer.

C-14-prov: 1 stk. *Quercus sp.*, ek, med en egenalder, bedømmes til at være max. 30 år.

Kontextnr: 245, provnr: 1303, väg:

Ca. 1 ml ej rent kol, meget små bitar.

7 stk. = alla, rest för små, analyseret med følgende resultat:

7 stk. *Quercus sp.*, ek, fra äldre stammer.

C-14-prov: 4 stk. *Quercus sp.*, ek, med en egenalder, bedømmes til at være max. 75 år.

Kontextnr: 245, provnr: 1305, väg:

Ca. 1 ml ej rent kol, meget små bitar.

10 stk. = alla, rest för små, analyseret med følgende resultat:

10 stk. *Quercus sp.*, ek, fra äldre stammer.

C-14-prov: 5 stk. *Quercus sp.*, ek, med en egenalder, bedømmes til at være max. 75 år.

Kontextnr: 250, provnr: 1100, stolphål:

Ca. 5 ml ej rent kol, meget få bitar.

4 stk. = alla, rest för små, analyseret med følgende resultat:

1 stk. *Quercus sp.*, ek, fra yngre stamme.

3 stk. *Pomoideae*, hagtorn, vildapel eller rönn, fra äldre stammer?

C-14-prov: 1 stk. *Quercus sp.*, ek, med en egenalder, bedømmes til at være max. 30 år.

Bilaga 6. ¹⁴C-analyser

¹⁴C-dateringar baserade på makromaterial

Anläggning	Prov nr	Material	Egenålder	Lab nr	BP	1 σ (68,2%)	2 σ (95,4%)
202	218	Sädeskorn	<1	Ua-38956	1910 \pm 30	65AD (68,2 %) 130AD	20AD (93,4%) 180AD 190AD (2,0%) 210 AD
213	403	Ek	<30	Ua-38957	2719 \pm 30	900BC (68,2%) 830BC	920BC (95,4%) 810BC
245	1303	Ek	<75	Ua-38958	1954 \pm 30	5AD (68,2%) 80AD	40BC (95,4%) 130AD
245	1305	Ek	<75	Ua-38959	2438 \pm 30	730BC (14,3%) 690BC 660BC (1,0%) 650 BC 550BC (52,9%) 410 BC	760BC (21,7%) 680BC 670BC (7,2%) 630BC 600BC (66,4%) 400BC
262	1505	Ört	<1	Ua-38960	3824 \pm 33	2340BC (5,3%) 2320BC 2310BC (62,9%) 2200BC	2460BC (10,7%) 2360BC 2350BC (79,9%) 2190BC 2180BC (4,8 %) 2140BC
281	1839	Ört	<1	Ua-38961	4712 \pm 32	3630BC (16,7%) 3590BC 3530BC (16,2%) 3490BC 3440BC (35,3%) 3370BC	3640BC (27,3%) 3560BC 3540BC (20,7%) 3490BC 3470BC (47,3%) 3370BC

Bilaga 7. Arkeobotanisk analys

Jens Heimdahl
UV Mitt
2009-08-04

MAKROSKOPISK ANALYS AV JORDPROVER FRÅN VÄSTRA STENBY, ÖSTERGÖTLAND. TEKNISK RAPPORT

Bakgrund och syfte

Under de arkeologiska undersökningarna av fornlämningen vid Västra Stenby i Östergötland togs 12 jordprover för analys av makroskopiskt innehåll med fokus på växtrester. Proverna har analyserats under juli 2009. Flera olika typer av anläggningar provtogs, delvis med olika syften och frågeställningar. Ett övergripande syfte var att undersöka platsens kultur- och miljöhistoria ur makrobotaniskt perspektiv. Små fragment av växter, djurben och hantverksavfall kan utöka det arkeologiska fyndmaterialet och bidra till att skapa en fylligare rekonstruktion av platsen och de människor som levde där. I detta fall syftade också analyserna till att finna material med kort egenålder och som tafonomiskt kunde knytas till de arkeologiska lämningarna, i syfte att ¹⁴C-datera dessa.

Metod och källkritik

Provtagningen genomfördes av arkeologerna under utgrävningen. Proverna innehöll torrvolymen om 0,5-2,5 liter jord per påse. I laboratoriet preparerades proverna genom flotation enligt metod beskriven av Wasylikowa (1986) och våtsiktades med 0,25 mm maskvidd. Även den kvarvarande flotationsresten av tyngre minerogent material våtsiktades och genomfördes efter artefakter. Efter floteringen samlades proverna upp och förvarades i vatten till dess de analyserades. Identifieringen av materialet skedde under ett stereomikroskop med 7-100 gångers förstoring. I samband med bestämningarna utnyttjades litteratur (Jacomet 1987) samt referenssamlingar av recenta och förkolnade fröer. Den makroskopiska analysen har främst behandlat växtmakrofossil (som inte är ved eller träkol), men även puppor, fekalier, smältor, slagg, ben mm har eftersökts.

Bevarandegraden av organiskt materialet i proverna är låg. Graden av postdepositionellt inblandat material till följd av bioturbation varierar, mycket beroende på hur nära den nuvarande markytan proverna tagits. Samtliga prover karaktäriseras av smulmikrostruktur som en effekt av långvarig närvaro av dagmask, något som också visas genom en riklig förekomst av dagmaskkokonger. Även recenta rötter och levande fröbank förekommer i proverna. Detta innebär att jorden i flera av proverna utgör en del av en aktiv biologisk horisont där material hela tiden omlagras.

Analysresultat

I bifogade tabell (tabell 1) har en del av materialet (det som inte är förkolnade fröer och frukter) kvantifierats enligt en grov relativ skala 1-3, där 1 innebär förekomst av enstaka (ca 1-5) fragment i hela provet. 2 innebär att materialet är vanligt – att det i stort sett hittas i alla genomletningar av de subsamplingar som görs. 3 innebär att materialet är så vanligt att de kan sägas vara ett av de dominerande materialen i provet och man hittar det var man än tittar.

Tabell 1

Västra Stenby		202	207	255	213	250	262	245	245	245	245	279	281
Jens Heimdahl 2009		218	243	1161	403	1100	1505	1202	1303	1305	1308	1790	1839
Kontext		Härd	Härd	Grop/stophål	Stophål	Stophål	Räma	0-prov, vägbank	Under vägens stenpackning	Under vägens stenpackning	Under vägens stenpackning	Grop	Grop
	Analyserad vol. I	1	1	1	1	1	0,5	1	1	1	1	1,5	1,5
Träd och buskar	Förkolnade pinnar/kvistar/ris	1	1	1			1						
	Träkol	3	3	2	3	1	2			2	1	3	2
Örter	Förkolnade strån och örtdeklar						2		1	1			1
Recent material	Obränt träflis (0-3)	1	1									2	
	Rotträdar	2	2	2	3							2	
	Recent fröbank	1	1	1				3	1	2	1	1	
	Latinskt namn												
Sädeskorn (ospec.)	Cerealiea indet.	3											
Vete (osepc.)	<i>Triticum</i> sp.	1											

Diskussion

Arkeologiskt var anläggningarna i området svårtolkade och fyndmaterialet mycket fåtaligt. Detta gäller även det makroskopiska innehållet. I materialet förekommer t.ex. inga spår av mineralsmältor eller bränd lera, typiska för boplatssmiljöer, eller hantverksmiljöer.

Härdar (202& 207)

Det två härdarna innehöll mycket likartat material, en stor mängd finfördelade träkolsrester samt spår av enstaka förkolnade kvistar och pinnar. Härd 218 innehöll dessutom fyra fragment av förkolnade sädeskorn vilket visar att den brukats för matlagning. Inga spår av annat matavfall, t.ex. brända ben, hittades, vilket är typiskt för hushållsavfall. Härd 243 innehöll inga spår av förkolnat matavfall, men detta utesluter naturligtvis inte att härden använts för matlagning. Ett långvarigt och intensivt bruk av härdarna för matlagning över flera säsonger borde ha gett upphov till ett rikare och mer varierat avfall. Innehållet i härdarna talar snarare för att man lagat mat över dem tillfälligt eller sporadiskt.

Bägge härdarna innehåller en hel del rottrådar, samt fröer från en recent fröbank och oförkolnade vedfragment. Innehållet visar att jorden som härdarresterna ligger i blivit omrörd på senare tid. Det finns dock ingen anledning att betvivla att den övervägande delen av det förkolnade materialet härrör från härdarna.

Stolphål och ränna (255; 213; 250 & 262)

Tre stolphål och en ränna identifierades under utgrävningen, utan att dessa kunde knytas till någon egentlig byggnad. Innehållet i proverna från dessa anläggningar är anonymt och ger inte mycket vidare ledtrådar om anläggningarnas syfte. Innehållet består i princip bara av träkol av olika volym, mycket i stolphål 403 och bara enstaka fragment i stolphål 1100. Uppenbarligen har stolphålen fyllts igen av mycket olika material. Prov 403 innehåller lika mycket träkol som härdarna vilket antingen kan bero på att det fyllts igen med material från en närliggande härd, eller att stolpen som stod i hålet brunnit. Till innehållet särskiljer sig också rännan genom rikligt med fragment från förkolnade strå- och stamdelar från örter.

Gropar (279 & 281)

Groparnas fyllning innehåller inget material som avslöjar deras användningsområde. Det är dock värt att notera att jorden i grop 1790 innehåller en lika stor mängd träkol som härdarna. Det är därför möjligt att gropens fyllnad kommer från härdmaterial, och möjligen tänkbart att gropen i sig använts som härdgrop. Inblandningen av modernt organiskt material i denna grop var mycket stort och det kan därmed bli svårt att tolka eventuella dateringar från denna anläggning.

Vägbank (245)

Materialet från vägbanken undersöktes i syfte att finna eventuellt daterbart material som kan ha ansamlats i vägen under röjnings-/konstruktionsfasen. Ett referensprov togs i den närliggande markhorisonten för att utröna på vilket sätt materialet i vägbankens jord skiljde sig från omgivningen. Den typ av material som inte återfanns i referensprovet borde med större säkerhet kunna knytas till konstruktionen, då det är sannolikt att det tillförts marksiktet då. Resultatet visar att vägbanken innehåller förkolnat material, vilket inte provet från den närliggande marken gör. Detta förkolnade material torde därmed vara rimligt att tolka som tillkommet vid vägens konstruktion, och en datering av kolet bör kunna tolkas som daterande vägbankens tillkomst. Det skall också nämnas att det övriga organiska materialet var mycket likartat i vägbanken och referensprovet.

Referenser

JACOMET, S. 1987: *Prähistorische Getreidefunde, Eine Anleitung zur Bestimmung prähistorischer Gersten- und Weizen- Funde*, 70 pp. Botanisches Institut der Universität Abteilung Pflanzensystematik und Geobotanik, Basel.

WASYLIKOWA, K., 1986: Analysis of fossil fruits and seeds. I Berglund, B. E. (ed.): *Handbook of Holocene Palaeoecology and Palaeohydrology*. John Wiley & Sons Ltd. 571-590.

Arkeologikonsult Tel 08-590 840 41
Optimusvägen 12 B Fax 08-590 725 41
194 34 Upplands Väsby www.arkeologikonsult.se



Rapporter från Arkeologikonsult 2009:2266