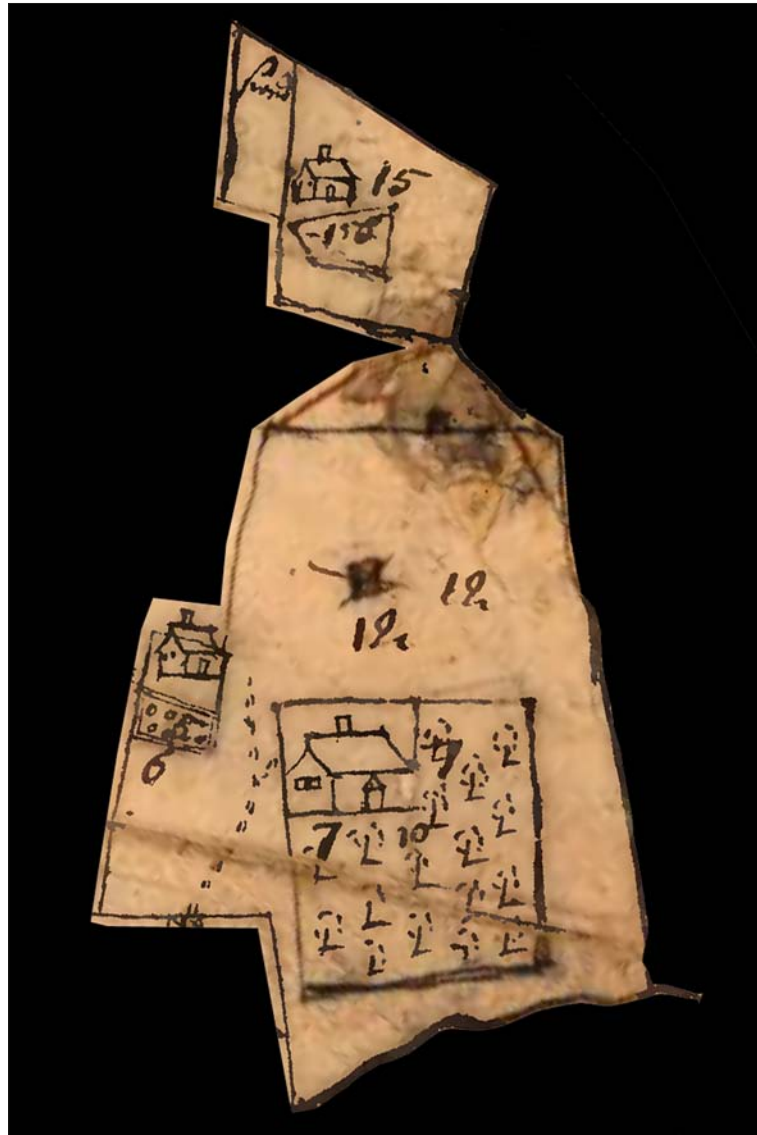


# BJÖRNVIKEN 2:1

TORPLÄMNINGAR FRÅN 1600- 1700- OCH  
1800-TALET INOM FASTIGHETEN BJÖRNVIKEN  
2:1, KVILLINGE SOCKEN, ÖSTERGÖTLAND

Arkeologisk förundersökning



Rapporter från Arkeologikonsult 2010:2356

Michél Carlsson & Johan Runer

Omslagsbild: Utdrag ur kartan över Björnvikens säteri 1696, med torpet Norrkärr (Nr. 15) synligt norr om själva säteriet.

Kartor ur allmänt kartmaterial: @ Lantmäteriet Gävle 2009. Medgivande I 2009/0555  
Arkeologisk Förundersökning av RAÄ 152 Kvillinge, Lilla Bådorp och RAÄ 162 Kvillinge, Norrkärr

# BJÖRNVIKEN 2:1

TORPLÄMNINGAR FRÅN 1600- 1700- OCH 1800-TALET INOM FAST-  
IGHETEN BJÖRNVIKEN 2:1, KVILLINGE SOCKEN, ÖSTERGÖTLAND

Arkeologisk förundersökning

Michél Carlsson & Johan Runer

Rapporter från Arkeologikonsult 2010:2356

Arkeologikonsult  
Optimusvägen 14  
194 34 Upplands Väsby  
Tel 08-590 840 41  
Fax 08-590 721 41  
[www.arkeologikonsult.se](http://www.arkeologikonsult.se)



## Sammanfattning

---

Arkeologikonsult AB utförde under maj månad 2010 en arkeologisk förundersökning av två lägen för torpbebyggelse; RAÄ Kvillinge 152:1, Lilla Bådatorp och RAÄ Kvillinge 162:1, Norrkärr.

Vid Kvillinge 152:1, Lilla Bådatorp hittades fragmentariska lämningar av syllstensgrunden till ett torp från sent 1700-tal/1800-talet.

Förundersökningen vid RAÄ 162:1, Norrkärr resulterade i att två lägen med välbevarade lämningar och kulturlager kunde identifieras och avgränsas. De påträffade bebyggelselämningarna representerar Norrkärns läge på 1600-talet respektive 1700-talet.

# Innehållsförteckning

Sammanfattning.....	4
Inledning .....	7
Syfte.....	7
Fornlämningsbild och tidigare undersökningar .....	8
RAÄ Kvillinge 152:1, Lilla Bådstorp .....	10
<i>Metod och genomförande</i> .....	14
<i>Resultat</i> .....	16
<i>Fynd</i> .....	19
RAÄ Kvillinge 162:1, Norrkärr .....	20
<i>Metod och genomförande</i> .....	21
<i>Resultat</i> .....	23
<i>Fynd</i> .....	31
Arkeologisk utvärdering.....	34
<i>RAÄ Kvillinge 152:1, Lilla Bådstorp</i> .....	34
<i>RAÄ Kvillinge 162:1, Norrkärr</i> .....	34
Referenser .....	35
Historiska lantmäteriakter .....	36
Tekniska och administrativa uppgifter .....	36
Bilagor.....	37







Figur 1. Förundersökningsområdena markerade på Terrängkartan. Skala: 1:50 000.

## Inledning

---

Arkeologikonsult AB har på uppdrag av Tekniska kontoret, Norrköpings kommun och efter beslut av Länsstyrelsen Östergötland (dnr 431-26050-09) genomfört en arkeologisk förundersökning (FU) av fornlämningarna RAÄ Kvillinge 152:1 och RAÄ Kvillinge 162:1 inom fastigheten Björnviken 2:1, Kvillinge socken, Norrköpings kommun, Östergötland (Fig.1). Anledning till förundersökningarna var planering av en ny detaljplan inom delar av Malmölandet och Händelö. De berörda fornlämningarna utgjordes av bebyggelseämningar i form av torpbebyggelse. Förundersökningen utfördes under maj 2010,

## Syfte

---

Syftet med förundersökningarna var att fastställa fornlämningarnas karaktär, omfattning och datering. Resultatet av förundersökningarna ska ligga till grund för Länsstyrelsens tillståndsbedömning och bedömning av fornlämningarnas kunskapspotential avseende inriktning och ambitionsnivå för en eventuell särskild undersökning. Resultatet ska även ligga till grund för Norrköpings kommuns vidare planering och ställningstagande för fortsatt eventuell exploatering.



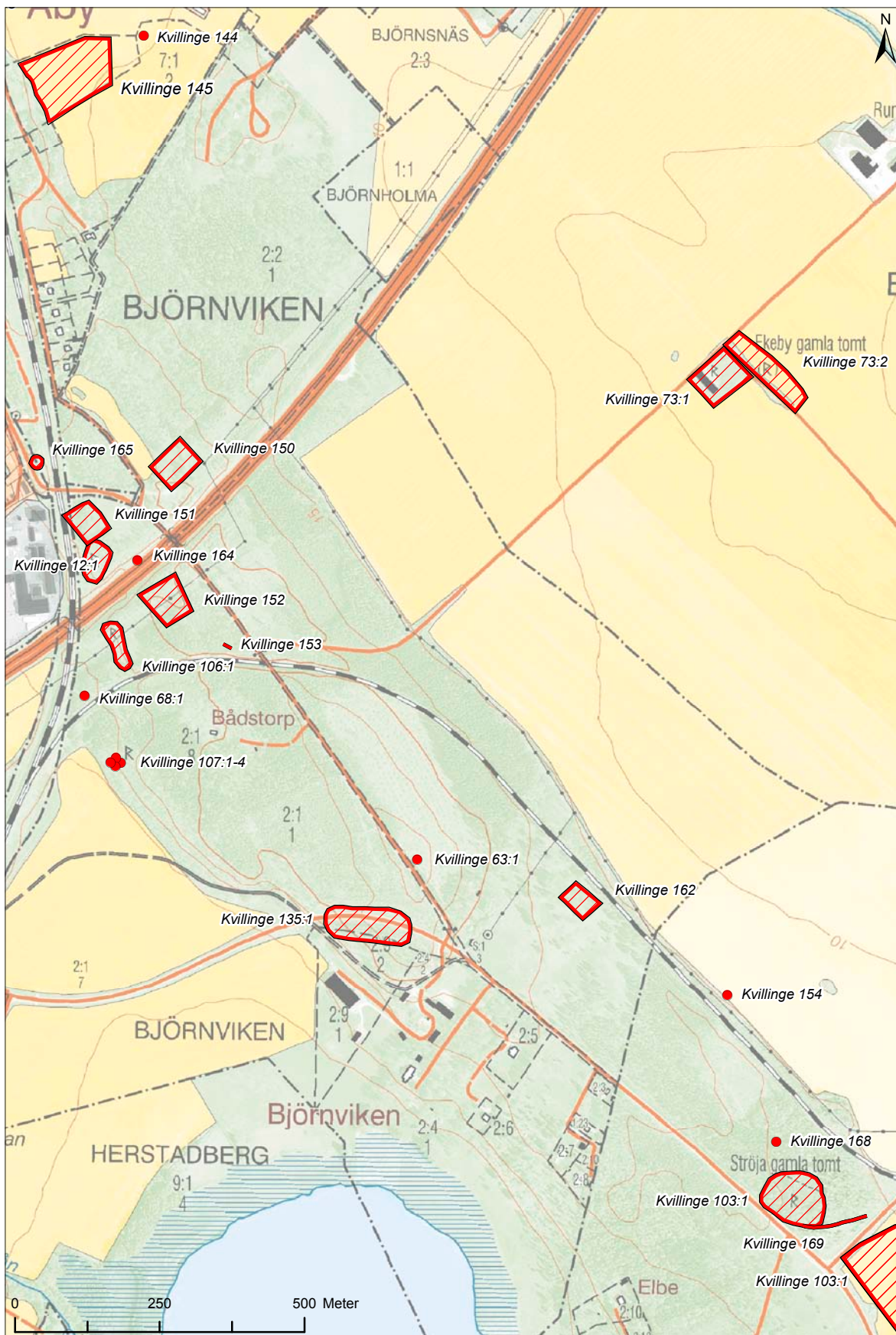
## Fornlämningsbild och tidigare undersökningar

De båda torpen Lilla Bådstorp (RAÄ Kvillinge 152:1) och Norrkärr (RAÄ Kvillinge 162:1) och är belägna inom fastigheten Björnviken 2:1 i Kvillinge socken. I närområdet finns flera forn- och kulturlämningar med dateringar från yngre bronsålder fram till historisk tid (Fig. 2 + tabell).

Tidigare arkeologiska undersökningar i området är begränsade och har i huvudsak berört gravfält. Vid framdragningen av väg E 4 1959 delundersöktes järnåldersgravfältet RAÄ Kvillinge 12:1 då 28 gravar undersöktes. Ytterligare sju gravar undersöktes i samband med att ett järnvägsspår drogs fram 1975. Samtliga daterbara gravar var från yngre järnålder med en tyngdpunkt till vendel- och vikingatid (Nilsson 1975). I samband med framdragandet av trafikleden Åby-länken utfördes flera förundersökningar i slutet av 1980-talet. Inom Björnviken 2:1 påträffades endast enstaka härदार med dateringar från yngre bronsålder och äldre järnålder (Beronius-Jörpeland 1990, Gustafsson 1996).

RAÄ nr	Lämningstyp	Kommentar
Kvillinge 144	Boplatslämning, stolphål	
Kvillinge 145	Hyttlämning, masugnsslagg	
Kvillinge 16:1	Runristning	
Kvillinge 73:1	Bytomt/gårdstomt	Ekeby gård
Kvillinge 73:2	Bytomt/gårdstomt	Ekeby gård
Kvillinge 150	Lägenhetsbebyggelse, torp	Stora Bådstorp enligt häradskartan från 1868-77
Kvillinge 151	Bytomt/gårdstomt	Bådstorp gamla tomt
Kvillinge 164	Lägenhetsbebyggelse, torp	"Snappekulla"
Kvillinge 12:1	Gravfält	35 runda eller närmast runda stensättningar
Kvillinge 152	Lägenhetsbebyggelse, torp	Lilla Bådstorp enligt häradskartan från 1868-77
Kvillinge 106:1	Gravfält	1 hög och 18 runda stensättningar
Kvillinge 68:1	Gravfält	Undersökt och borttaget
Kvillinge 107:3	Stensättning	
Kvillinge 107:4	Stensättning	
Kvillinge 63:1	Plats med tradition	
Kvillinge 162	Lägenhetsbebyggelse, torp	Norrkärr
Kvillinge 135:1	Boplats	Undersökt och borttagen
Kvillinge 154	Bro	
Kvillinge 168	Färdväg, vägbank	
Kvillinge 103:1	Bytomt/gårdstomt	Ströja
Kvillinge 169	Färdväg, vägbank	
Kvillinge 142	Bytomt/gårdstomt	Ströja





**Figur 2.** Fornlämningarna kring förundersökningsområdena markerade på Fastighetskartan. Skala: 1:10 000.

## RAÄ Kvillinge 152:1, Lilla Bådstorp

Platsnamnet Bådstorp har en komplicerad historia och förekommer på ett antal olika bebyggelseenheter i socknen. Namnet skrivs dels som enbart Bådstorp (Bastorp) eller Lilla Bådstorp (Lilla Bastorp) alternativt Stora Bådstorp (Stora Bastorp). Namnformerna uppträder vid olika tidpunkter och med olika lägen. Här nedan redogör vi för detta.

RAÄ Kvillinge 152:1, Lilla Bådstorp har av kartmaterialet att döma inte etablerats på angiven plats förrän tidigast efter 1757 eftersom det inte finns med på storskifteskartan över Björnvikens säteri från detta år.

Vid denna tidpunkt finns emellertid ett Lilla Bådstorp (Lilla Bastorp) ca 350 meter åt NNV, men på annan plats som idag ännu inte är registrerad som fornlämning.

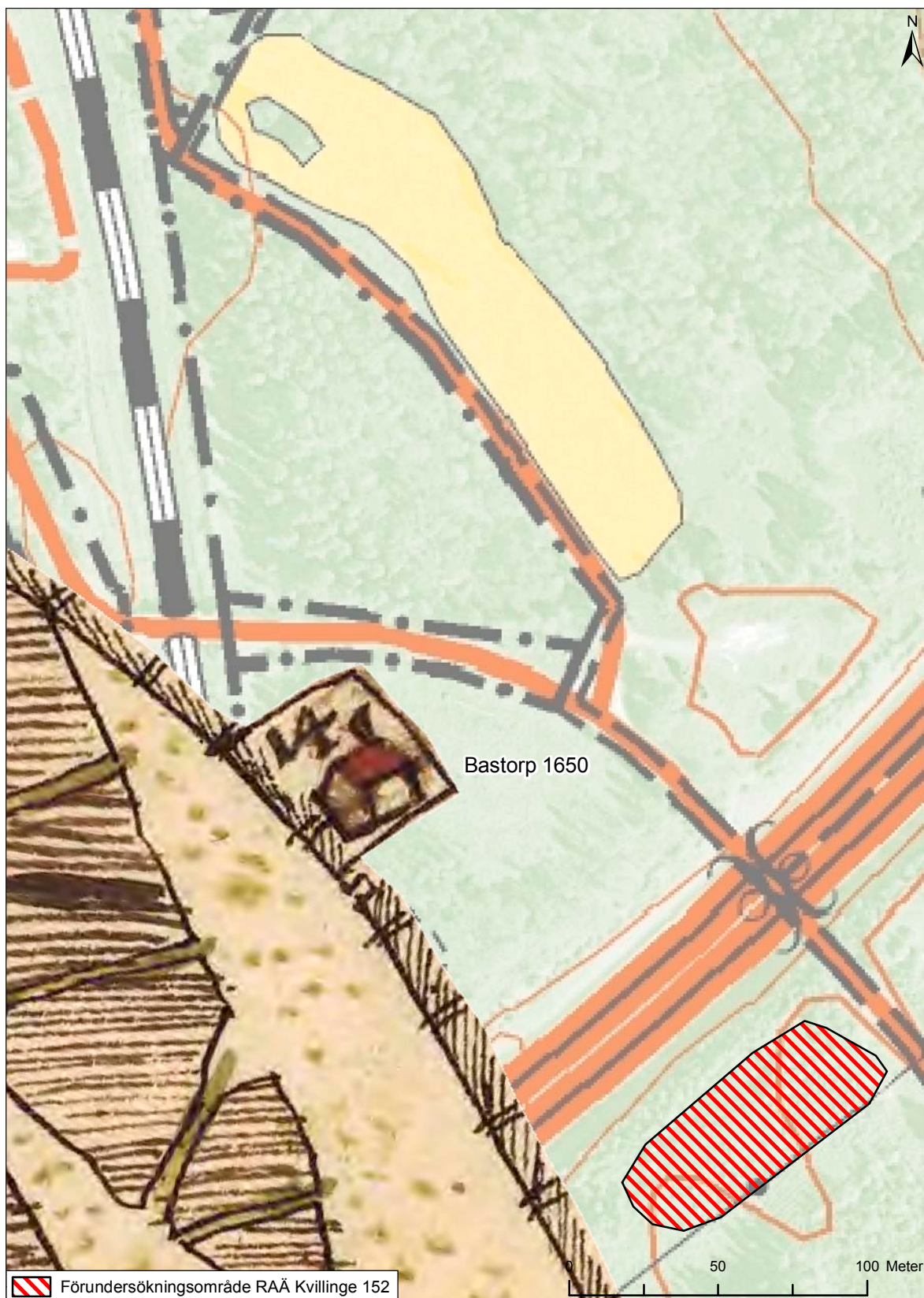
Den nu undersökta fornlämningen RAÄ Kvillinge 152:1 uppträder på denna plats för första gången på Häradsekonomska kartan från 1868-1877 samt även på Generalsstabskartan från 1877.

På en karta från 1650 finns ett torp benämnt Båtstorp (Bastorp) angivet cirka 170 meter NV om läget för RAÄ Kvillinge 152:1. Detta torpläge återfinns även på storskifteskartan över Björnvikens säteri från 1757, då benämns torpet Stora Bastorp. Däremot finns detta torpläge inte på Häradsekonomska kartan från 1868-1877. Vid denna tidpunkt återfinns istället ett Stora Bådstorp ca 150 meter åt NÖ.

Bådstorp som idag utgör fornlämningen RAÄ Kvillinge 151 kan uppenbarligen antas vara den ursprungliga bebyggelseenheten ur vilken senare andra torp brutits ut. Platsnamnet Bådstorp finns skrivet i olika varianter, Bastorp är den benämning som används under 1600- och 1700-talen. I jordeböckerna kan Bastorp följas tillbaka till 1561. Det äldsta belägget tycks vara från 1364 då platsen benämns Bassathorpe (SOFI).

Idag fortlever namnet Bådstorp på en bebyggelse som ligger drygt 250 meter SÖ om RAÄ Kvillinge 152:1. Dagens Bådstorp är ett förfallet hemman som på Häradsekonomska kartan från 1868-1877 benämns Bråten.





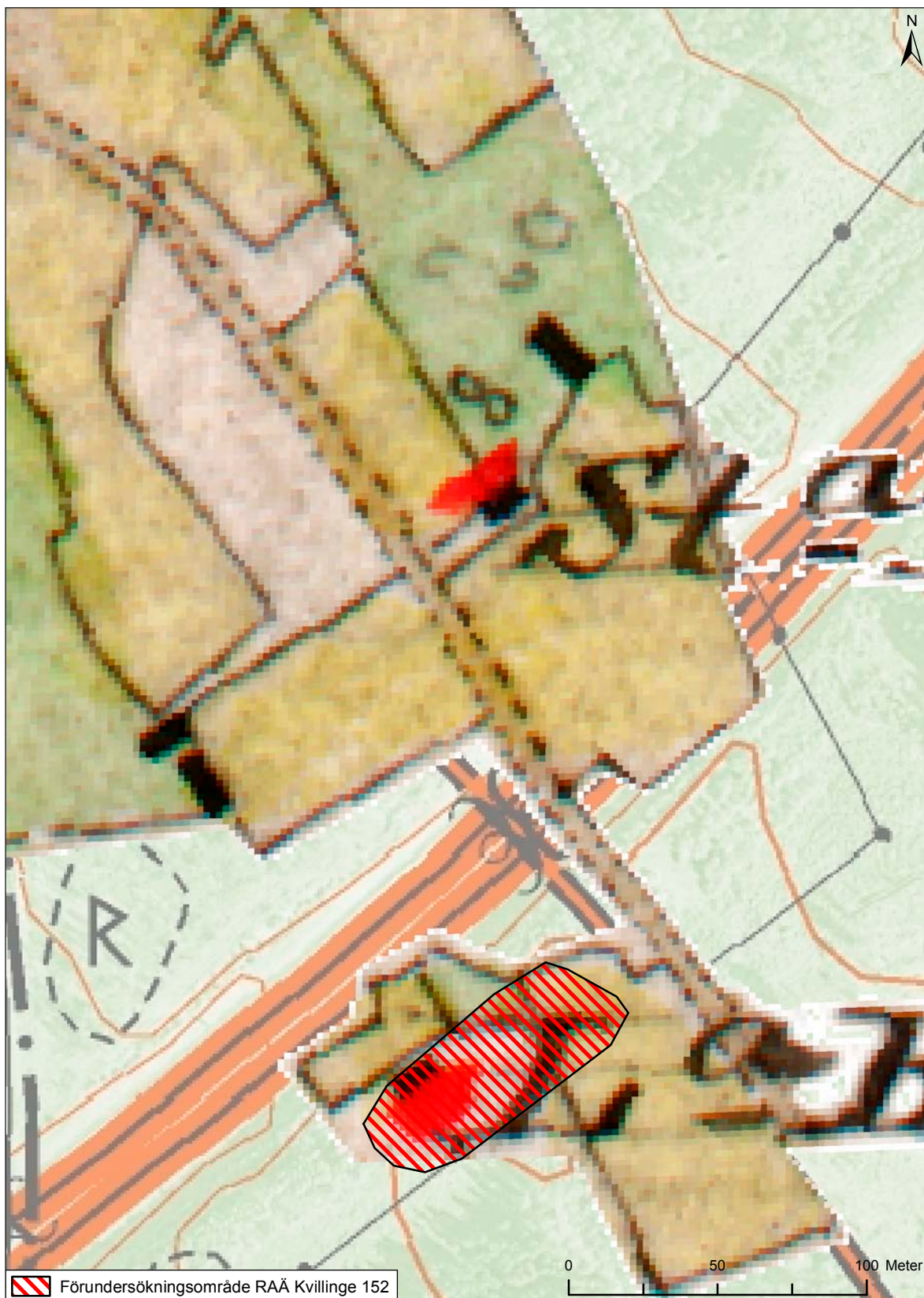
**Figur 3a.** Undersökningsområdet vid RAÄ Kvillinge 152:1 i relation till läget för Bådstop (Bastorp) 1650. Skala: 1:2 000.





**Figur 3b.** Undersökningsområdet vid RAÄ Kvillinge 152:1 i relation till läget för Stora och Lilla Bådstorp (St. och Lilla Bådstorp) 1757. Skala: 1:2 000.





**Figur 3c.** Undersökningsområdet vid RAÄ Kvillinge 152:1 i relation till läget för Stora och Lilla Bådstopp 1868-77. Skala: 1:2 000.



## Metod och genomförande

Lokaliseringen av läget för torplämningen RAÄ Kvillinge 152:1 gjordes med utgångspunkt från torpets läge på äldre kartmaterial. Sökschakt grävdes skiktvis med grävmaskin i anslutning till torpläget i avsikt att identifiera eventuell bebyggelse och kulturlagers omfattning, komplexitet och bevarandegrad.

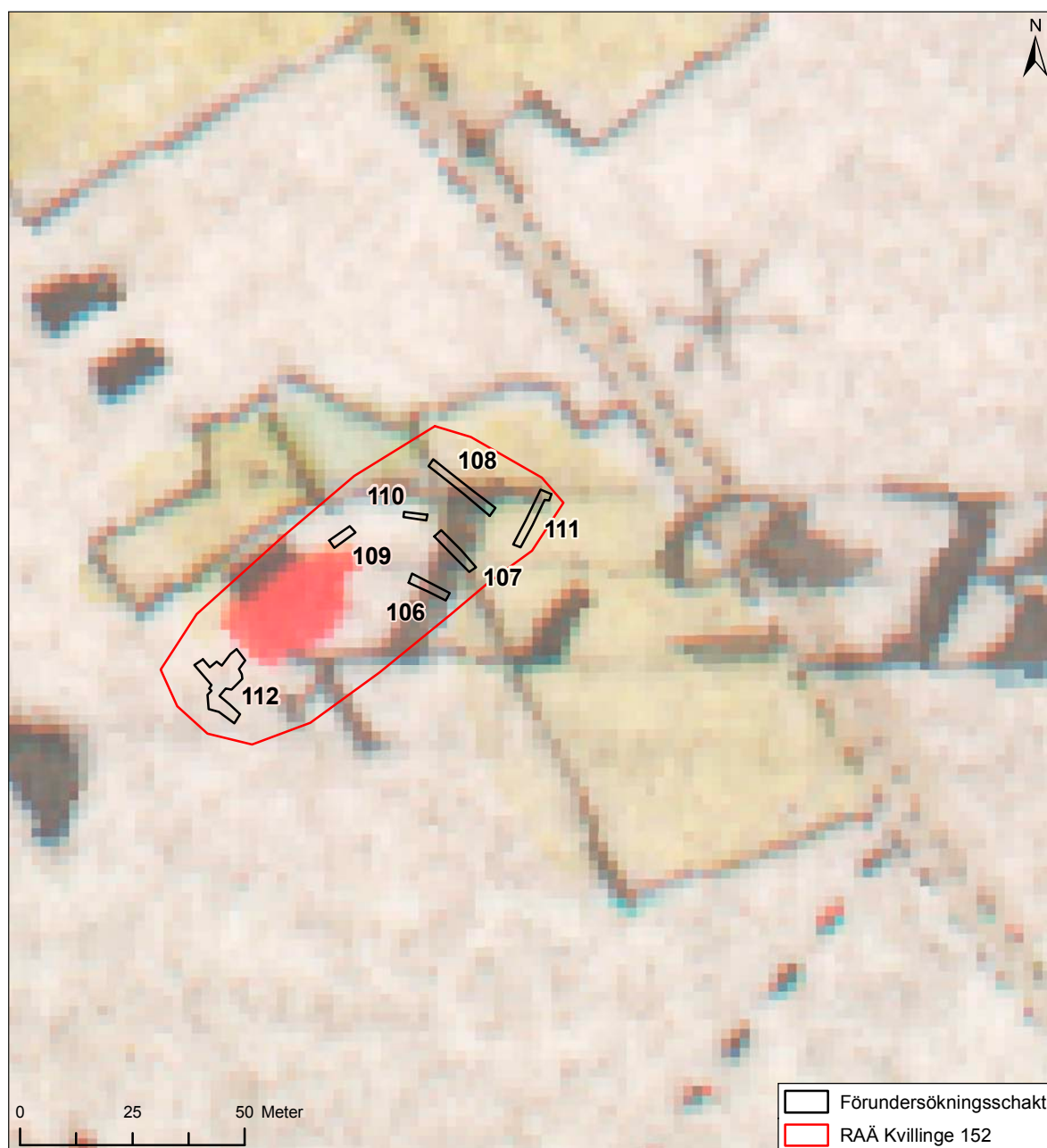
Inom förundersökningsområdet grävdes sammanlagt sju schakt inom en yta av cirka 90 x 35 meter med hjälp av grävmaskin. Schakten var mellan 2,5-17,5 meter långa och hade en bredd av 1-14 meter (se schakttabell). Påträffade anläggningar rensades för hand innan dokumentation.



Figur 4. Undersökningsområdet vid RAÄ Kvillinge 152:1 markerat på Fastighetskartan. Skala: 1:2 000.

Samtliga schakt och anläggningar dokumenterades skriftligt, fotograferades samt mättes in med GPS med nätverks-RTK. I de allra flesta fall var precisionen bättre än 0,05 m. I enstaka undantagsfall var precisionen sämre på grund av skymmande träd (upp till max 1 m felmarginal). För att kompensera den sämre precisionen mättes då ett större antal punkter in.

Sammanlagt dokumenterades två kontexter i form av konstruktioner som bedömdes tillhöra torpet Lilla Bådstorp.

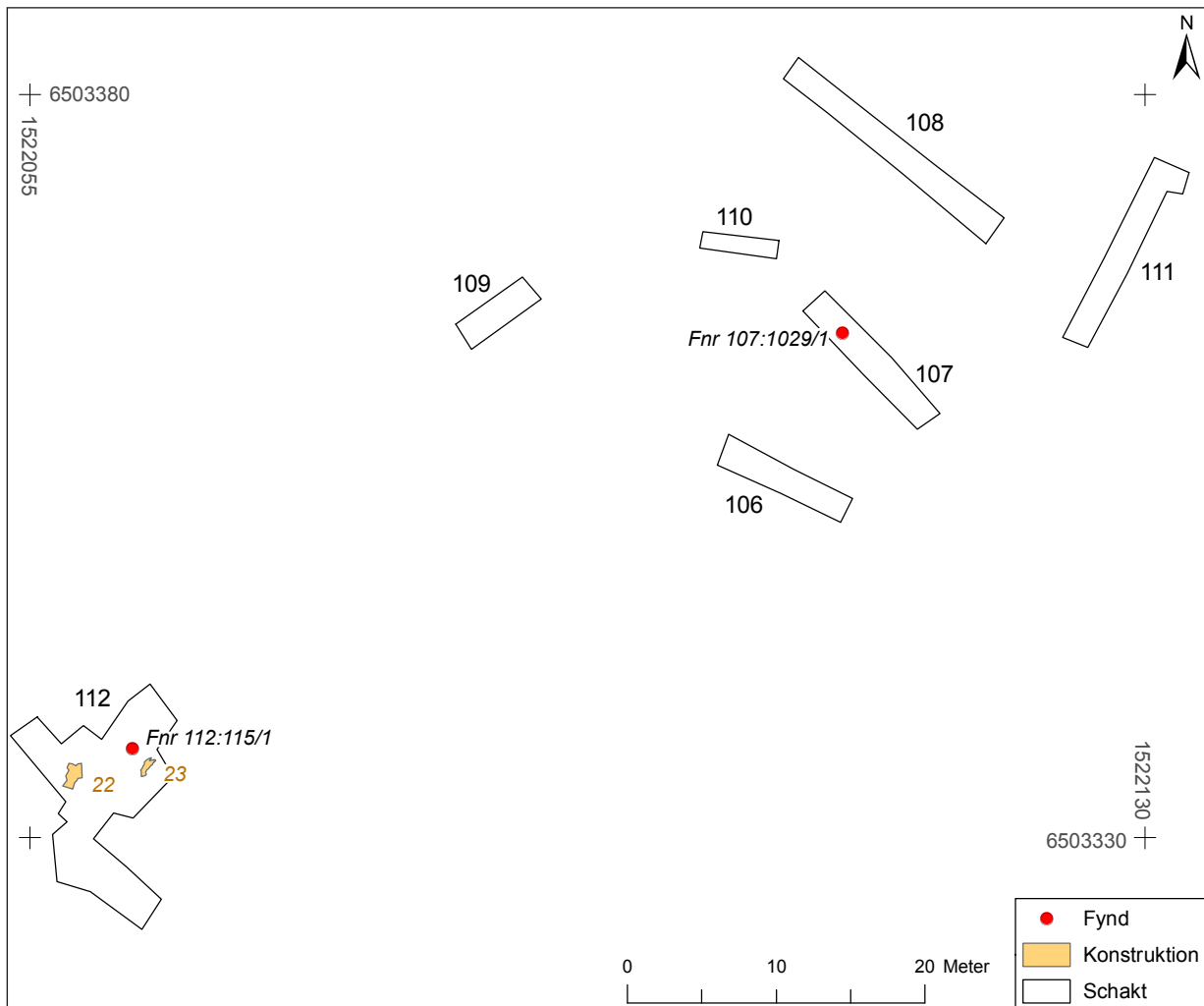


**Figur 5.** Häradsekonomiska kartan 1868-1877 med torpet Lilla Bådstorp samt de schakt som upptogs inom ramen för FU inom område 2. Skala: 1:1 500.

## Resultat

Initialt upptogs ett antal sökschakt utifrån lägesangivelsen på häradsekonomiska kartan för att söka lokalisera torpets läge (schakt 106-111). Detta läge visade sig dock inte stämma utan det verkliga läget påträffades längre åt sydväst, inom en yta som avsatts för arkeologisk utredning etapp 2.

Här fanns en större nordväst-sydöstlig plan terrass, som vette ut mot sydväst. Terrasskanten var ca 50 m lång, och gick från skogsbrynet i sydöst fram tills dess den var avschaktad för E4:an i nordväst. Uppe på den nordvästra delen av denna terrass påträffades lämningarna av torpet Lilla Bådstorp (Schakt 112).

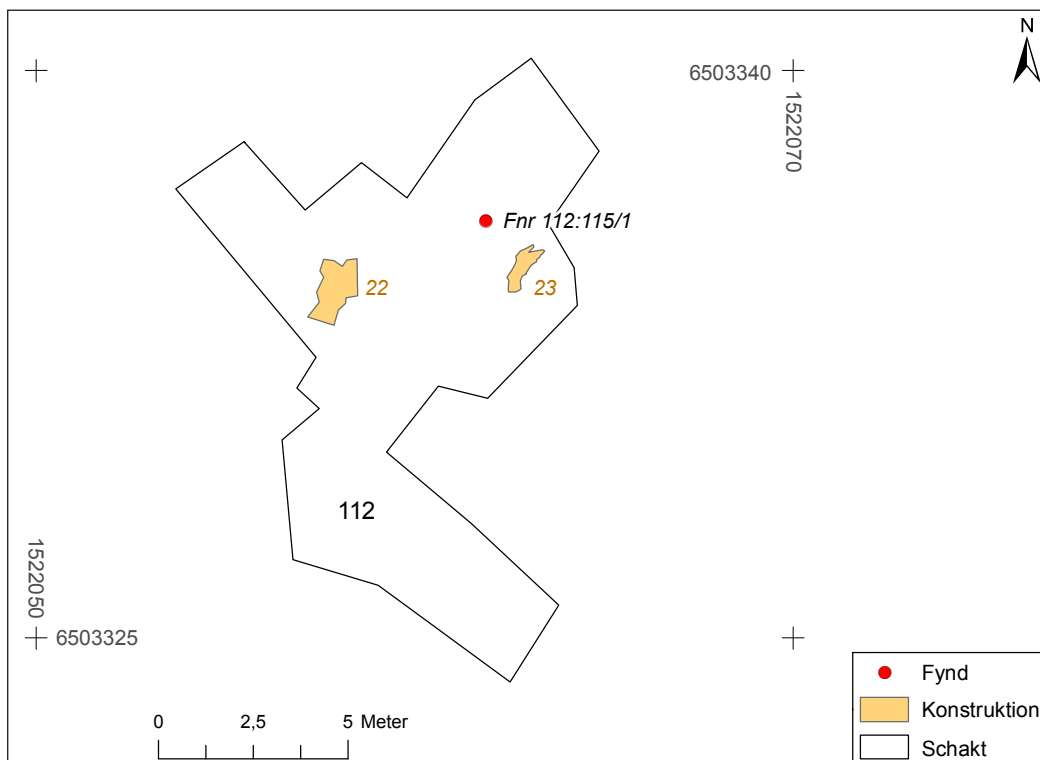


**Figur 6.** Schakten inom RAÄ Kville 152:1. Samtliga schaktnummer och ett fyndnummer (107:1029/1) utsatta. Skala 1:500.



**Figur 7.** Terrassen. Foto från terrasskanten vid staketet invid E4:an bort mot skogsbrynet. Till vänster schakt 112. Elstolpen i bildens centrum står direkt på terrasskanten. Foto från V.

Lämningarna av torpet iaktogs inom norra delen av schakt 112. Det första som framkom var ett ca 0,1 m tjockt raseringslager som kom direkt under torven och som innehöll påfallande mycket taktegel och enstaka spikar. Under detta lager framkom i schaktets östra del en mer samlad rasering, ca 0,2 m tjock och ca 1,5 m i diameter, bestående av sten, taktegel, enstaka murtegel, brunnet trä mm. Här påträffades även en ”kineshatt”, dvs ett skydd för ett kaminrör (Fnr 112:115/1).



**Figur 8.** Plan över schakt 112, med anläggningsnummer och fyndnummer utsatta. Skala 1:200.



**Figur 9.** En del av schakt 112 med anläggning 22 till vänster och anläggning 23 till höger. Foto från S.



Under den ca 1,5 m stora samlade raserings östligaste del framkom en meterlång vällagd stenrad, som löpte i nordöstlig-sydvästlig riktning (anläggning 23). En liknande stenrad, med samma riktning, framkom även drygt 4 m längre åt väster (anläggning 22).

Inom hela ytan framkom en mängd fynd i form av buteljglas, flintgods mm. Straxt norr om schakt 112 iaktogs även en delvis övertorvad bleckhink. Inga fynd tillvaratogs, men ett urval fotograferades.

### **Tolkning och bedömning**

Stenraderna anläggning 22 och 23 tolkas ha utgjort syllstenar för en mindre byggnad vars yttre bredd (i NV-SÖ riktning) utifrån stenraderna kan bestämmas ha varit drygt 5 m. Utifrån stenraderna och påträffade fynd bör byggnadens längd (i NV-SÖ riktning) ha varit drygt 4 m.

Frånvaron av några större mängder murtegel, murbruk mm talar för att byggnaden varit av trä. Den rikliga förekomsten av taktegel visar att den haft tegeltak. De få murtegel som framkom var koncentrerade till den samlade raseringen, som bör ha varit belägen på platsen för byggnadens NÖ hörn. Här påträffades också kineshatten (Fnr 112:115/1). Tolkningen blir att byggnaden har haft en kamin som varit placerad på ett fundament som delvis varit uppbyggt av tegel.

Storleken och läget för byggnaden överensstämmer med en byggnad som finns utsatt på ekonomiska kartan 1947.

Byggnaden tolkas ha varit Lilla Bådstorp. Torpet har troligen uppförts under 1800-talet, före 1868. Det har existerat långt fram i 1900-tal och revs troligen först i samband med att E4:an byggdes i början av 1960-talet.

Arkeologikonsult bedömer att inga ytterligare arkeologiska åtgärder är nödvändiga.



## Fynd

De fynd som framkom vid läget för torpet Lilla Bådstorp utgjordes nästan uteslutande av taktegel. I övrigt påträffades enstaka spikar, oidentifierade järnföremål, glas och enstaka skärvor flintgods av 1800-tals karaktär. Det enda föremål som tillvaratogs för registrering vid förundersökningen var ett koniskt format järnföremål, en så kallad Kineshatt (Fnr 112:115/1).

Kineshattar har använts som skydd på exempelvis kaminrör och luftningsrör på brunnar. I det här aktuella fallet handlar det sannolikt om skyddet på torpets kaminrör. Fyndet kastades efter registrering och fotografering.



**Figur 10.** Här syns den så kallade kineshatten (Fnr 112:115/1) som suttit på torpets kaminrör. Hättans diameter är 14 cm.

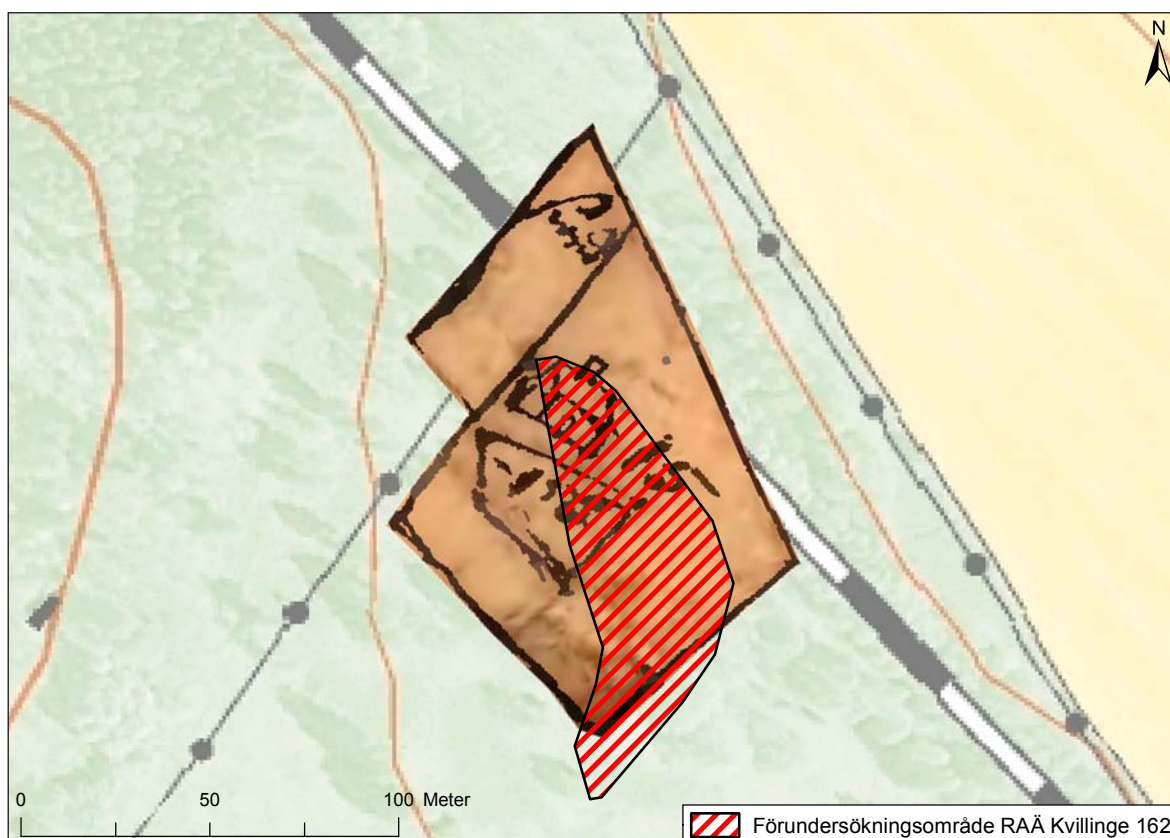
## RAÄ Kvillinge 162:1, Norrkärr

Det äldsta skriftliga belägget för Norrkärr är från en vigsellängd år 1690 (Wennberg 1947, Bilaga 1, s.45) Den äldsta avmätningen härrör från 1696 då Norrkärr redovisas på en karta över Björnvikens säteri. På storskifteskartan över Björnvikens säteri från 1757 redovisas Norrkärr som ett av fyra torpboställen tillhörande säteriet.

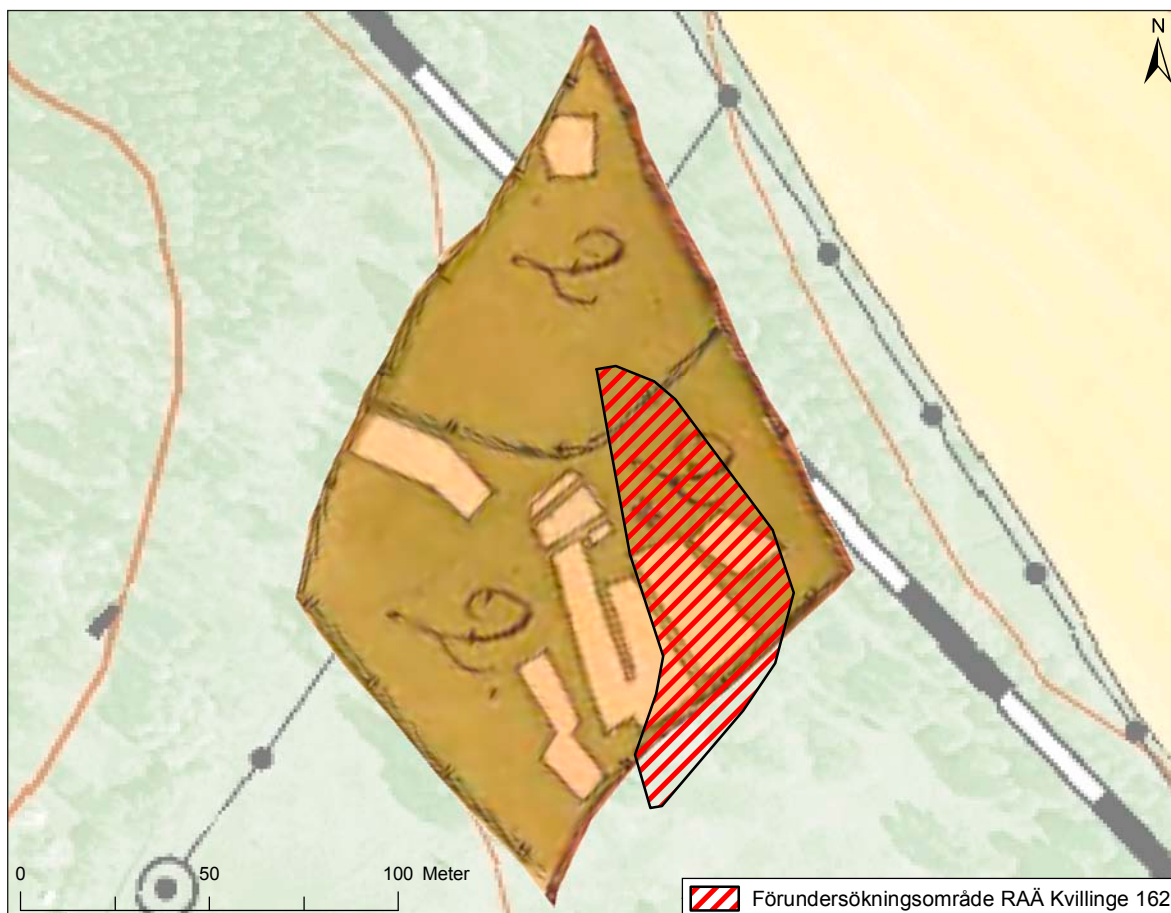
När torpet lämnades är inte känt men det finns inte redovisat på Häradsekonomiska kartan från 1868-1877, Generalstabskartan från 1877 eller Laga Skiftes karta från 1821. Det innebär att Norrkärr senast etablerades under sent 1600-tal och övergavs någon gång mellan 1757 och 1821.

Av kartmaterialet framgår även att torpet flyttades ett drygt tjugotal meter söderut mellan 1696 och 1757.

Vid en utredning, etapp 2 som utfördes 2009, grävdes 15 schakt i och kring torpläget för Norrkärr. Samtliga schakt utom ett bedömdes som resultatlösa. I ett schakt påträffades ett brunsvart fyndförande kulturlager innehållande murbruk, tegel och yngre rödgods. Under detta framkom en 0,2-0,3 meter bred ränna. Läget för schaket är inte närmare angivet i rapporten (Ählström 2009 s 10f).



**Figur 11a.** Undersökningsområdet vid RAÄ Kvillinge 162:1 i relation till läget för Norrkärr 1696. Skala: 1:2 000.



**Figur 11b.** Undersökningsområdet vid RAÄ Kvillinge 162:1 i relation till läget för Norrkärr 1757. Skala: 1:2 000.

## Metod och genomförande

Lokaliseringen av läget för torplämningarna RAÄ Kvillinge 162 gjordes med utgångspunkt från torpens läge på äldre kartmaterial. Sökschakt grävdes skiktvis med grävmaskin i anslutning till torplägena i avsikt att identifiera eventuell bebyggelse och kulturlagers omfattning, komplexitet och bevarandegrad.

Samtliga schakt, anläggningar och kulturlager dokumenterades skriftligt, fotograferades samt mättes in med GPS med nätverks-RTK. I de allra flesta fall var precisionen bättre än 0,05 m. I enstaka undantagsfall var precisionen sämre på grund av skymmande träd (upp till max 1 m felmarginal). För att kompensera den sämre precisionen mättes då ett större antal punkter in.

Påträffade anläggningar rensades för hand innan dokumentation och täcktes därefter med fiberduk innan schakten lades igen. Påträffade kulturlager rensades fram för hand innan dokumentation.

Inom förundersökningsområdet för torpet Norrkärr, RAÄ 162:1 grävdes sammanlagt 6 schakt inom en yta av cirka 125 x 50 meter

med hjälp av grävmaskin. Schakten var mellan 10-20 meter långa och hade en bredd av 1,5-18,5 meter (se schakttabell). Sammanlagt dokumenterades 19 kontexter i form av konstruktioner eller lager av vilka 16 bedömdes tillhöra 1600- och 1700-talens torpmiljöer.



**Figur 12.** Karta över Björnvikens säteris ägor från 1696 med torpet Norrkärr samt de schakt som upptogs inom ramen för FU inom RAÄ Kvillinge 162:1. Skala: 1:1 000.



## Resultat

På platsen för torpet Norrkärr iaktogs bebyggelse lämningar och andra tillhörande konstruktioner inom två väl avgränsade områden, ett nordligt och ett sydligt. Troligen rör det sig om lämningarna av torpet Norrkärr från 1600-talet respektive från 1700-talet. Platserna beskrivs närmare nedan.

I anslutning till de två avgränsade torpmiljöerna framkom en del anläggningar och kulturlager som vid den genomförda förundersökningen inte kunde hänföras till någon bestämd torpmiljö. Till dessa hör två tätt liggande nedgrävningar uppfyllda med mörk kulturlager (anläggning 18 och 19). De tolkades som latringropar och framkom mellan de båda torplämningarna. Nedgrävningarna undersöktes inte närmare.

Direkt sydöst om den södra torplämningen iaktogs ett äldre odlingslager som var relativt rikt på fynd som härrör från torpens brukningstid (schakt 104, lager 9).

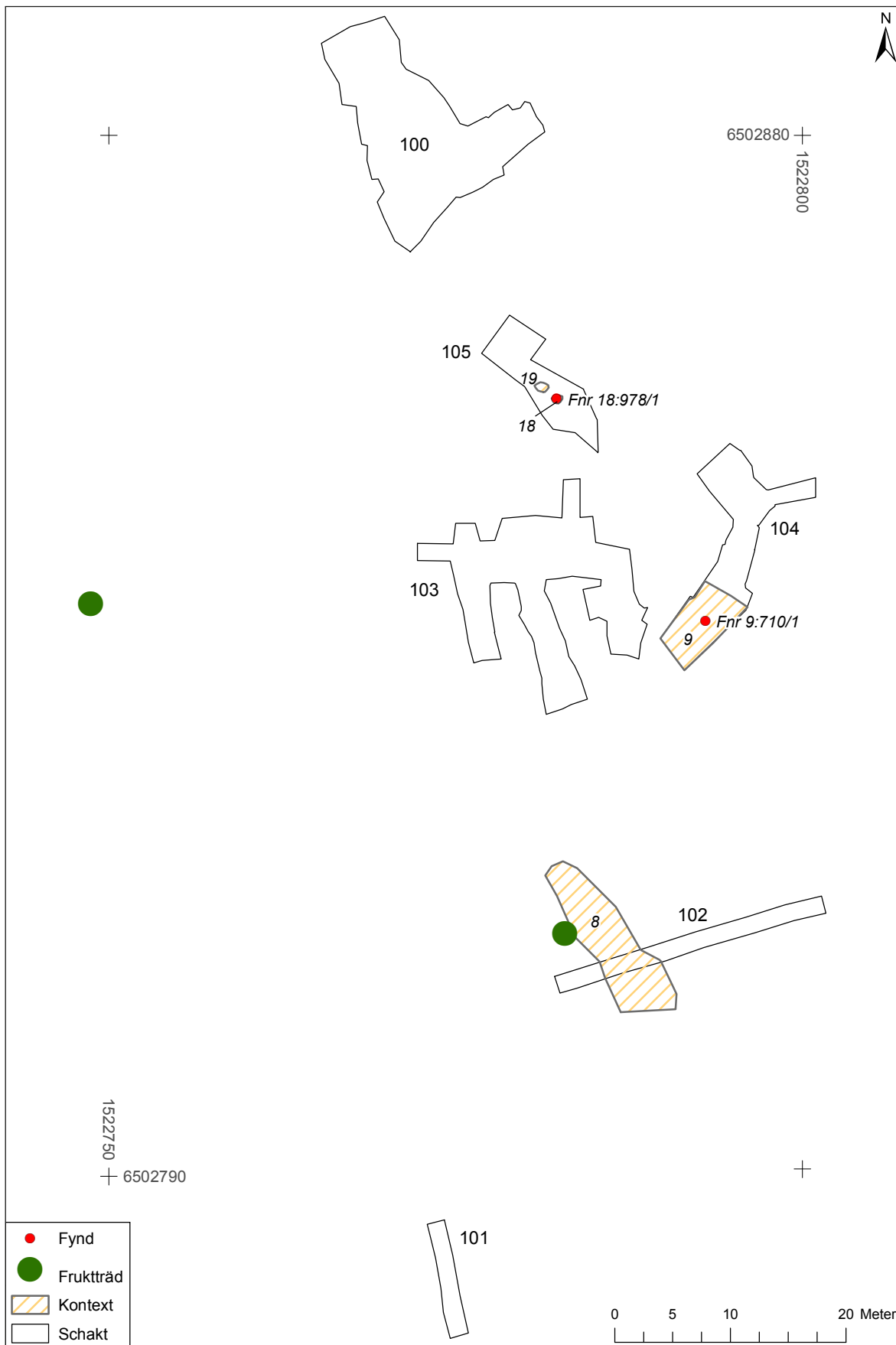
Cirka 30 meter söder om den södra torplämningen iaktogs en större plan yta med ett stenstråk i kanten som misstänktes kunna ha hyst en ekonomibyggnad. Ett schakt drogs över ytan (schakt 104). Det visade sig att ytan utgjorde en äldre åker och att stenstråket var ett långsträckt röjningsröse (anläggning 8).

Cirka 50 meter sydsydväst om den södra torplämningen iaktogs en mindre förhöjning som också misstänktes ha kunnat ha hyst någon form av byggnad. Genom ett schakt (schakt 101) som upptogs här kunde förhöjningen emellertid bestämmas som naturbildning.



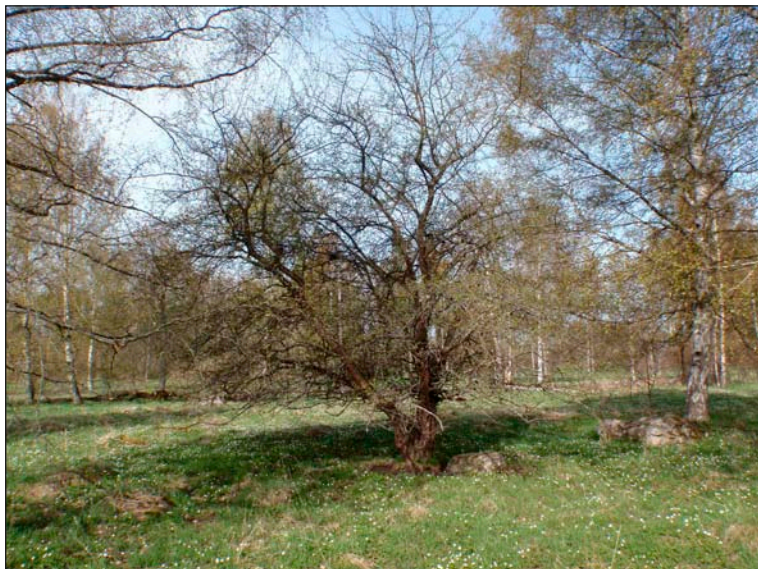
**Figur 13.** Översiktsbild över RAÅ Kvillinge 162:1 innan avtorvning. Foto från norra änden på huslängan "Norra torpet" ned mot platsen för "Södra torpet" (ett tiotal meter till vänster om grävmaskinen). Foto från N.





**Figur 14.** Torplämningarna i Norrkärrens. Samtliga schaktnummer samt kontexter och fynd som inte kunnat hänföras till någon bestämd torpmiljö utsatta. Skala 1:500.

Cirka 30 meter rakt väster om den södra torpmiljön iaktogs ett förvildat äppelträd som sannolikt härstammar från fruktträd som hört till torpen i Norrkärr. Ytterligare ett mindre träd som troligen är ett fruktträd (körsbär?) iaktogs i anslutning till torpen.



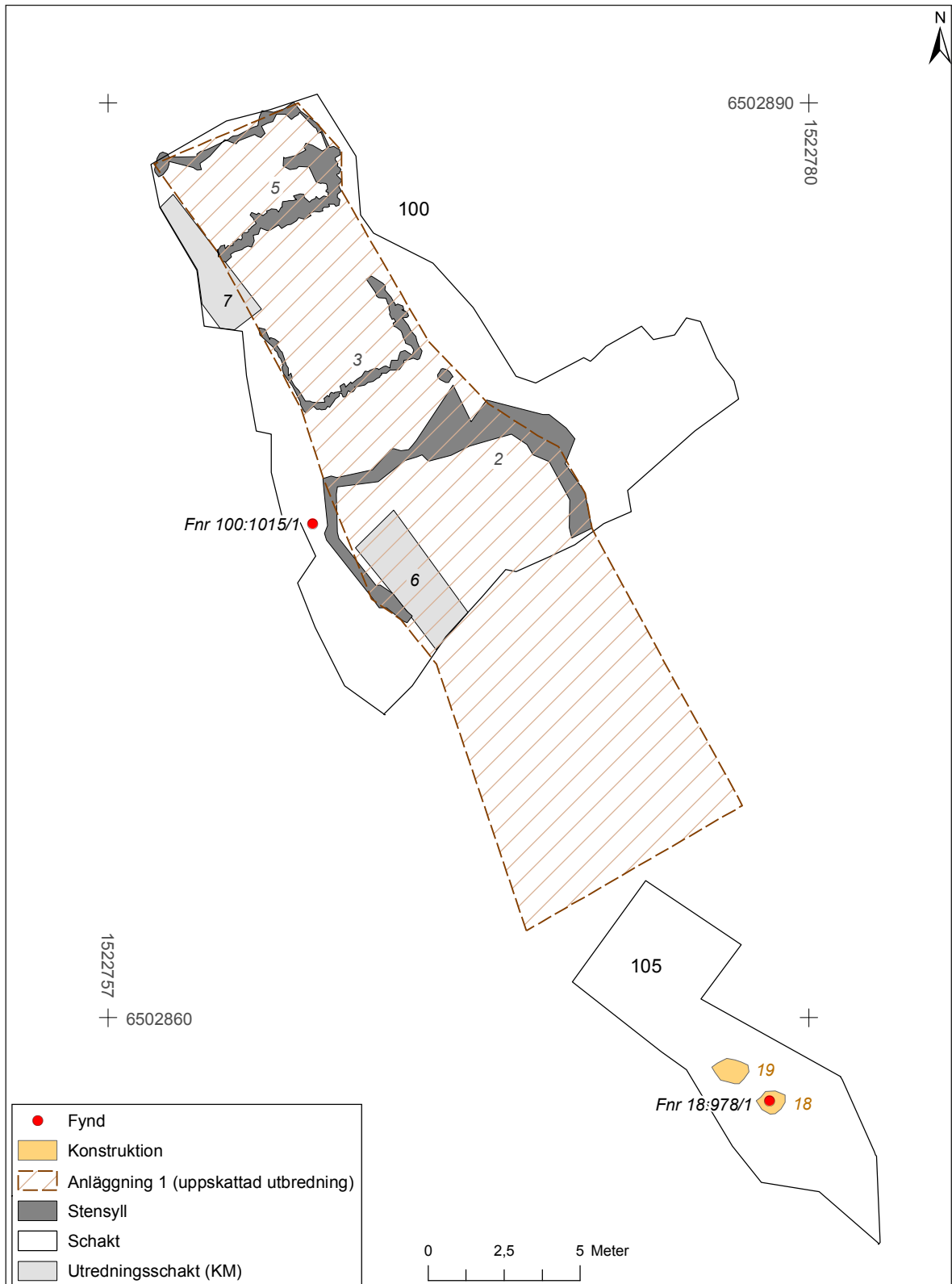
**Figur 15.** Fruktträd i anslutning till bebyggelselämningarna vid RAÅ Kvillinge 162:1. Foto från SÖ.

### Norra torpet (1600-tal)

Längst i norr inom området Norrkärr (område 1) påträffades tydliga spår av en huslänga som gått i NV-SSÖ riktning (anläggning 1). Huslängan var belägen på en vag och flack långsträckt naturlig terrass som sluttade ut mot öster. Inom den upptagna ytan (schakt 100) kunde tre tydligt avgränsade rum eller huskroppar iaktas (anläggning 2, 3 och 5). Resterna av dessa utgjordes främst av syllstenar. Mellan den sydligaste av dessa huskroppar (anläggning 2) och de övriga fanns ett mellanrum i form av en möjlig passage eller lider (anläggning 4). Lämningarna av den sydligaste huskroppen



**Figur 16.** Den nordliga torplämningen i Norrkärr. Översiktsbild från SÖ.



**Figur 17.** Plan över den nordliga torplämningen i Norrkär. Samtliga anläggningsnummer och fyndnummer utsatta. Skala 1:200.

(anläggning 2) bestod av relativt sett glesare och större syllstenar. Ett utredningsschakt som grävts igenom en del av den västra syllen 2009 iaktogs (nedgrävning 6).

Lämningarna av de två nordligare rummen eller huskropparna (anläggning 3 och 5) utgjordes av vällagda syllstensrader. Syllstensraderna för anläggning 3 bestod av förhållandevis små stenar. Genom en del av den västra av dessa syllstensrader hade ett utredningsschakt grävts 2009 (nedgrävning 7).

På terrassen iaktogs även otydliga kulturlager med en uppskattad maximal tjocklek på 0,1 m. Dessa föreföll synnerligen fyndfattiga. Vid rensning av ytan påträffades två fynd. Det ena utgjordes av en skärva yngre rödgods (BII:4) och det andra av ett fragment av blyglaserat grövre rödgods (se kapitel fynd, fyndnr 100:1115/1,2). I övrigt iaktogs inga fynd inom den nu avbanade ytan. I fyllnadsmassorna på toppen av ett återfyllt utredningsschakt cirka 5 m söder om schakt 100 iaktogs emellertid en kniv som kan ha härrört från det äldre torpet. Detta schakt var beläget direkt väster om södra delen av anläggning 1.

#### Tolkning och bedömning

De påträffade bebyggelselämningarna stämmer helt överens med läget för det torp som finns utsatt på 1696 års karta över Björnviken. Frånvaron av tegel och murbruk talar också för att de påträffade lämningarna bör ha en hög ålder. Det magra fyndmaterialet motsäger inte heller en datering till 1600-tal. Tolkningen är därför att den påträffade huslängan utgör resterna av det torp som fanns här på 1600-talet.



**Figur 18.** Den nordliga torplämningen i Norrkärr. Översiktsbild från SÖ med inlagda rekonstruktionslinjer.



De två rum som iaktogs i schaktets norra del utgör möjligen resterna av ett bostadshus i form av en enkelstuga, där det södra rummet (anläggning 3) utgjort storstugan medan det norra rummet (anläggning 5) utgjort förstugan. En tydlig mindre stensättningsliknande breddning på den östra syllstensraden inom anläggning 5 kan utgöra grunden till en spismur.

Med undantag av de tre utredningsschakt som grävts igenom och invid huslängan verkar den vara intakt. Den tolkas innehålla en bostadsdel och minst en ekonomidel.

I anslutning till huslängan finns kulturlager som förefaller vara fyndfattiga. Kulturlagren tolkas ha tillkommit i samband med torpets brukningstid.

Det område som bedöms vara av intresse för vidare arkeologisk undersökning uppskattas vara cirka 35 x 10 m stort.

### **Södra torpet (1700-tal)**

Ungefär 25 m söder om huslängan anläggning 1 fanns ett röse bestående av sten och murtegel. Röset tolkades som ett spismursröse. Rimligen är det fråga om samma röse som iaktogs i samband med utredningen (se Ählström 2009, s 12).

Spismursröset tolkades vara beläget längst västra väggen i ett mindre hus som huvudsakligen sträckt sig mot norr (anläggning 10). Platsen för det tolkade huset och området invid denna avbades delvis (schakt 103).

Ytterkanten på den antagna huslämningen markerades av enstaka större syllstenar. I det antagna husets östra vägglinje, nära dess nordöstra hörn, iaktogs även fyra störhål med kvarstannande trärester i (anläggningarna 17:1-4). Om dessa störar haft samband med husets konstruktion eller om de tillkommit senare gick inte att avgöra.

Innanför syllstenarna i norra delen av den antagna huslämningen kunde en ställvis vällagd stenpackning iaktas. Denna bestod av stenar som var ca 0,1-0,3 m stora. I södra delen av den antagna huslämningen fanns istället relativt sett större och glesare liggande stenar.

Över den antagna huslämningen, liksom väster och norr om denna, iaktogs kulturlager som var upp till 0,1 m tjocka (anläggning 12). I kulturlagren fanns rikligt med fynd. Vid den nu genomförda avbaningen och rensningen tillvaratogs ett urval fynd (se fynd och fyndlista).



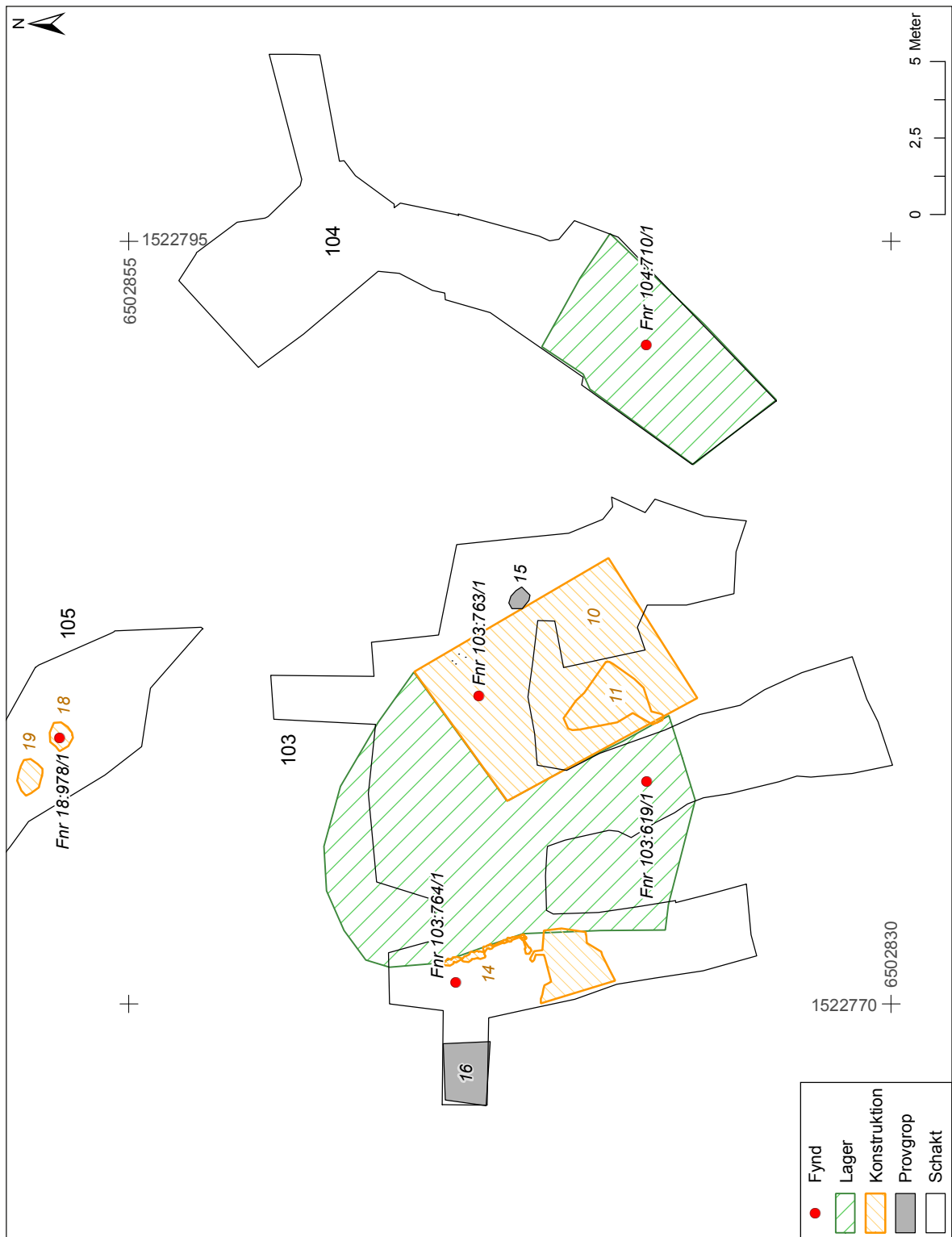
**Figur 19.** Den sydliga torplämningen i Norrkär. Översiktsbild från SÖ.

Under de kulturlager som kom väster och norr om det antagna huset kunde ställvis också en stenpackning bestående av mindre stenar (ca 0,1-0,3 m stora) iaktas. Denna tolkades som en stensatt gårdsplan framför huset.

I väster begränsades kulturlagren av en stenrad som löpte i nord-sydlig riktning (anläggning 14). Stenraden misstänktes antingen kunna utgöra den östra syllstensraden för ett hus/mindre byggnad eller en västlig begränsning för det iaktagna torpets gårdsplan. Ett provschakt (anläggning 16) som grävdes ned i orörd markyta kunde inte bekräfta tolkningen som byggnad. Under torven kom här en fyndfattig ploggång och under denna orörd mark.

Söder om anläggning 14 iaktogs ett närmast Ö-V stråk med sten (anläggning 13) som möjligen utgjorde en lämning av en väg som lett fram till huset västerifrån.

Direkt öster om huset iaktogs en nedgrävning som var uppfylld med mörkare kulturjord (anläggning 12). Gropen undersöktes inte närmare, men antogs kunna ha utgjort en källargrop eller avfallsgrop som tillkommit i samband med husets brukningstid.



**Figur 20.** Plan över den sydliga torplänningen i Norrkär. Samtliga anläggningsnummer och fyndnummer utsatta. Utbredningen för kulturlagren utanför torpet (anläggning 12) uppskattad. Skala 1:200.

### Tolkning och bedömning

Det rekonstruerade husets läge, storlek och riktning stämmer väl överens med det torp som finns utsatt på 1757 års karta över Björnviken. Det relativt rika fyndmaterialet och förekomsten av tegel och murbruk i byggnaden förefaller också stödja en senare datering för detta hus än för det norra byggnadskomplexet.

Torpet i sig kan rekonstrueras som en enkelstuga, där spismuren legat emellan förstugan i söder och kammaren i norr. Den iakttagna stenpackningen kan tolkas ha fungerat som underlag för ett trägol.

Väster och norr om huset har en delvis stensatt och tydligt avgränsad gårdsplan funnits. Från gårdsplanen västerut har en delvis stensatt väg lett.

Över både gårdsplanen och huslämningen finns kulturlager som är relativt rika på fynd. Kulturlagren tolkas ha tillkommit under torpets brukningstid.

Det område som kan vara av intresse att undersöka arkeologiskt uppskattas vara ca 15 x 15 m stort.



**Figur 21.** Den sydliga torplämningen i Norrkärr. Översiktsbild från SÖ med inlagda rekonstruktionslinjer.

### Fynd

Vid rensning av kulturlager och anläggningar tillvaratogs cirka 130 fynd. Majoriteten av fynden utgörs av yngre rödgods (BII:4) samt i övrigt av fönsterglas, buteljglas, kritpipsfragment, spikar mm.

En översiktlig analys av keramikmaterialet är gjord av Mikael Johansson, Stockholms stadsmuseum. Enligt analysen kan keramikens dateras till 1600-1700-talen och består av formtyper som krukor, grytor, skålar, trebensgrytor och fat vilka var allmänt förekomman-



de under denna tid. En påfallande stor andel av keramiken synes vara av sekunda kvalitet då flera skärivor uppvisar tillverkningsfel i form av felbränningar. Vidare noterades att skärvorna var osedvanligt slitna, vilket tyder på att kärlen använts under en längre tid (Mikael Johansson, muntligen).

Sammantaget tyder keramikmaterialet på en påver torpamiljö där hushållskärlen till stor del utgjorts av felbrända kärl vilka använts under en längre tid. Att de boende på torpet levde under begränsade ekonomiska betingelser stöds även av iakttagelser på två av de tre kritpipor som hittades där nötningspå på skaften klart visar att de använts långt efter att skaften brutits av. Piporna är troligen av engelskt ursprung med en datering runt 1700 (Arne Åkerhagen, e-post 2010).

Fyndet har en sammanhållen datering till 1600- och 1700-talen. Det påträffades inga fynd som är äldre än 1600-talet och andelen fynd som kan föras till 1800- och 1900-talen var försumbart.



Fnr 103:763/1

**Figur 22.** Hårt sliten yngre rödgodskeramik från 1700-talstorpet Norrkärr (Fnr 103:763/1).



**Figur 23.** Kritpipor från 1600- och 1700-talen som påträffades i anslutning till läget för 1700-talstorpet Norrkärr. Skaftändarna på kritpiporna 103:763/4 och 103:619/3 är nednötta vilket visar att de använts långt efter att skaften brutits av.



Fnr 13:978/1

**Figur 24.** Yngre rödgodskeramik från 1600- eller 1700-talet som påträffades yttligt i latringropen A 18. Skärvan längst upp till höger utgörs av en bottendel till ett kärl med en fastbränd lerklump på undersidan vilket gjort att det inte kunnat stå stadigt. (Fnr 13:978/1).

## Arkeologisk utvärdering

---

### RAÄ Kvillinge 152:1, Lilla Bådstorp

Förundersökningen visade att det finns begränsade lämningar av torpet Lilla Bådstorp, RAÄ 152:1. Dessa utgörs av rester av en syllstensgrund.

Arkeologikonsult anser inte att det finns skäl för fortsatt arkeologisk undersökning av Lilla Bådstorp.

### RAÄ Kvillinge 162:1, Norrkärr

Förundersökningen har visat att det finns större sammanhängande och välbevarade bebyggelse lämningar med tillhörande kulturlager från 1600- och 1700-talen inom undersökningsytan för torpet Norrkärr, RAÄ Kvillinge 162:1. Undersökningen gav även till resultat att två separata bebyggelse lägen kunde lokaliseras, vilka troligen representerar läget för torpet på 1600-talet respektive 1700-talet.

Lämningarna förefaller i stort vara intakta och skonade från sentida ingrepp (undantaget två utredningsschakt från 2009).

Den arkeologiska kunskapen om torpmiljöer under 1600- och 1700-talen i Östergötland är begränsad. En särskild arkeologisk undersökning av torpmiljöerna i Norrkärr har goda förutsättningar att klargöra bebyggelsens karaktär och de förändringar den genomgår under 1600-talets och 1700-talet. Fyndmaterialet indikerar att det rör sig om en påver social miljö. Bebyggelse lämningarna och fynden kan komma att utgöra ett bra referensmaterial till andra kommande och till tidigare utförda undersökningar i grannskapet, liksom till studier rörande skillnader i konsumtion mellan agrara och urbana miljöer under 1600-talet och 1700-talet

Länsstyrelsen i Östergötlands län fattar beslut om eventuella antikvariska åtgärder.

## Referenser

---

- Beronius-Jörpeland, Lena. 1990, *Förundersökning. Östergötland, Norrköpings kommun, "Åbylänken" vid Björnviken 2:1 samt Ströja gamla tomt*. Otryckt rapport. Riksantikvarieämbetet, UV-Mitt.
- Gill, Alexander & Huuva, Medea. 2008. *Södra Malmölandet, Kvillinge socken, Norrköpings kommun, Östergötland. Kompletterande arkeologisk utredning etapp 1*. Rapporter från Arkeologikonsult 2008:2198
- Gustafsson, Per. 1996. *Arkeologisk förundersökning och undersökning. Björnviken 2:1. Östergötland, Kvillinge socken, RAÄ 135*. UV Stockholm, Rapport 1996:44. Stockholm
- Helmfrid, Björn. 1965. *Norrköpings historia. 5 Tiden 1568-1655*. Norrköpings stads historiekommitté. Stockholm
- Johansson, Mikael. Stockholms stadsmuseum. Muntlig uppgift maj 2010,
- Lindwall, Linda. 2008. *Malmölandet och Händelö. Kvillinge och S:t Johannes socknar, Norrköpings kommun, Östergötland. Särskild arkeologisk utredning etapp 1*. Rapporter från Arkeologikonsult 2008:2222
- Nilsson, Catarina. 1981. *Gravfält från yngre järnåldern. Fornlämning 12a, Bådstorp, Kvillinge socken, Östergötland. Riksantikvarieämbetet och Statens historiska museer*. Rapport UV 1981:4. Stockholm
- Wennberg, Axel. 1947. *Lantbebyggelsen i nordöstra Östergötland 1600-1875*. Lund.
- Åkerhagen, Arne. 2010, *E-post 10 juni 2010*, Tändsticks- och Tobaksmuseet.
- Ählström, Jan. 2009. *Malmölandet, Norrköping. Arkeologisk utredning etapp 2. Björnviken 2:1 och Krusenhov 2:1, Kvillinge socken, Östergötland. Kulturmiljö Mälardalen, Rapport 2009:44*. Västerås.



## Historiska lantmäteriakter

---

LMA 05-kvi-5	Björnviken nr 1, Kvillinge sn, Östergötlands län. Arealavmätning, 1696.
LMS D57-6:1	Björnviken nr 1, Kvillinge sn, Östergötlands län. Storskifte, 1757.
LMS D57-7:D1:353	Bådstorp nr 1, Kvillinge sn, Östergötlands län. Geometrisk avmätning, 1650.
RAK J112-56-11	Norrköping. Häradsekonomiska kartan, 1868-77.

## Tekniska och administrativa uppgifter

---

Arkeologikonsults projektnummer:	2010:2356
Länsstyrelsens diarienummer:	431-26050-09
Uppdragsgivare:	Norrköpings kommun, Tekniska kontoret
Socken:	Kvillinge
Kommun:	Norrköpings kommun
Landskap:	Östergötland
Län:	Östergötlands län
Undersökningstyp:	Arkeologisk förundersökning
Utförandetid:	2010-05
Koordinatsystem:	RT 90 2,5 gon V
Höjdsystem:	RH 70
Projektledare:	Kenneth Svensson
Fältpersonal:	Michél Carlsson och Johan Runer
Kvalitetsvalidering:	Kenneth Svensson
Layout:	MIBER
Extern konsult:	Mikael Johansson, Stockholms stadsmuseum. Keramikanalys

# Anläggningsbeskrivning

Nummer	U-område	Anläggningsstyp	Tolkning	Schakt	Beskrivning	Anmärkning
1	1	Syllstensgrunder	Topplånga	100	Anläggningen utgörs av tre separata syllstensgrunder (A 2-4) orienterade i nord-sydlig riktning. Anläggningen är cirka 4,5-6,5 m bred och 27 m lång. Anläggningen framkom på en svagt markerad rektangulär förhöjning. Anläggningens norra utbredning schaktades fram och utgörs av den norra syllstensraden till A 5. Den inmätta södra utbredningen är en uppskattning utifrån topografiska förhållanden. Anläggningen ligger i anslutning till hegmark i väster och en svag stenbemannad slänt i öster. Stenstorleken uppgår till 0,1-0,4 m.	Den västra begränsningen av A 2, A 3 och A 5 var delvis söndergrävd av tidigare utredningsschakt (Kulturmiljövård Mälardalen, Rapport 2009:44). Vid undersökningstillfället (maj 2010) var området direkt norr och väster om anläggningen mycket sankt.
2	1	Syllstensgrund	Ekonomibyggnad	100	Anläggningen är den sydligaste i torplången A 1 och utgörs av en rektangulär ca 8 x 15,5 m stor syllstensgrund. Anläggningen var uppbyggd av ca 0,4-1,3 m stora syllstenar och delvis gles och utrasad åt öster.	Den nordvästra delen av syllan har troligtvis delvis förstörts av tidigare utredningsschakt (Kulturmiljövård Mälardalen, Rapport 2009:44).
3	1	Syllstensgrund	Bostadshus	100	Anläggningen är belägen mellan A 2 och A 5 och utgörs av en rektangulär 4 x 6 m stor syllstensgrund orienterad i nord-sydlig riktning. Grunden utgjordes av en tätt lagda rundade syllstenar, ca 0,2 m i diam. Rester av en möjlig syll i nord-sydlig riktning rakt genom anläggningen visar att byggnaden kan varit uppdelad i två liks stora (ca 2 x 3 m) rum. Den norra gaveln har legat direkt in på A 5 då syllstensraderna där tangerar varandra.	Den nordvästra delen av syllan har förstörts av tidigare utredningsschakt (Kulturmiljövård Mälardalen, Rapport 2009:44)
4	1	Passage	Passage	100	Anläggningen utgörs av en ca 2,5 x 4,5 meter öppen yta i väst-östlig riktning mellan A 2 och A 5 och upptiades som en möjlig passage mellan anläggningarna.	
5	1	Syllstensgrund	Bostadshus/förstuga till A 3?	100	Anläggningen är den nordligaste i torplången A 1 och utgörs av en rektangulär ca 3,5 x 5 m stor syllstensgrund orienterad i väst-östlig riktning. Syllstensraden tangerar den norra gaveln på A 3 i söder. Den södra och östra delen av syllan är uppbyggd av en tätt lagda ca 0,2 m stora stenar. Den norra syllan är glesare och utgörs av större ca 0,5 meter stora stenar.	Den västra delen av syllan har förstörts av tidigare utredningsschakt (Kulturmiljövård Mälardalen, Rapport 2009:44)
6	1	Modernt schakt	Modernt schakt	100	1,6 x 4 m stort schakt. Utredningsschakt grävt 2009 (Kulturmiljövård Mälardalen, Rapport 2009:44)	
7	1	Modernt schakt	Modernt schakt	100	1,6 x 4,5 m stort schakt. Utredningsschakt grävt 2009 (Kulturmiljövård Mälardalen, Rapport 2009:44)	
8	1	Röjningsröse	Röjningsröse	102	3-5 x 6 m stort röjningsröse i nordväst-sydöstlig riktning med 0,2-0,4 m stora stenar. På ömse sidor om röjningsröset finns spår av äldre tegar.	
9	1	Odlingsyta	Odlingsyta	104	Del av stenröjd odlingsyta öster om torplåningarna A 10 och A 12. Odlingsytan ligger i en svag östslutning och endast en mindre del av ytan banades av (ca 4 x 7 m). Odlingslagret som framkom var fyndförande och 0,3-0,4 m tjockt. I botten vidtog juss sand och grus. Fynden utgjordes av ben, yngre rödgods (Billy) och glas som huvudsakligen kan dateras till 1600-tal.	
10	1	Syllstensgrund	Bostadshus	103	Anläggningen är belägen på en svag höjrdrygg ett trettioal meter söder om A 1-5. Syllstensgrunden var ställvis diffus varför husets utbredning får betecknas som osäker. Sannolikt är huset ca 5 x 7 m och orienterat i nordväst-sydöstlig riktning. I den sydvästra delen av anläggning finns ett spisröse A 11. Husets östra långsida av en relativt tät syll av 0,3-0,6 m stora stenar. Den norra gavelnsytan var betydligt glesare, och endast delar av västra och södra syllan schaktades fram.	

Anläggningsbeskrivning, forts.

Nummer	U-område	Anläggningstyp	Tolkning	Schakt	Beskrivning	Anmärkning
11	1	Spisröse	Spisröse	-	Anläggningen syns som en ca 0,3 m hög förhöjning och är närmare 2,5 x 2,6 m stor. Spisröset utgörs av 0,2-0,5 m stora stenar och tegel som till stor del förefaller vara sekundärbränt.	Ej undersökt.
12	1	Kulturlager	Kulturlager	103	Kulturlagret är uppskattningsvis ca 6 x 10 m stort och 0,05-0,15 m tjockt. Lagret framkom väster och norr om A 10. I lagret påträffades fynd i form av yngre rödgods (Bly) och tegel.	
13	1	Stenpackning	Väg?	103	Stenpackningen framkom väster om A 10 och utgjordes av en ställvis gles packning av 0,15-0,25 m stora rundade stenar. Den framtagna delen av stenpackningen var ca 2 m bred och 2,5 m lång i öst-västlig riktning.	
14	1	Syllstensgrund	Byggnad/tomtgräns	103	Syllstensrad i nordväst-sydöstlig riktning, ca 3 m lång. Framkom direkt norr om A 13. Syllstensraden utgörs av rundade 0,15-0,25 m stora stenar. I den södra änden viker den av i rät vinkel mot väster men kunde endast följas 0,7 m.	
15	1	Källargrop	Källargrop?	103	Anläggningen syntes som en ca 0,1 m djup och 1 m stor rundad svacka intill östra långsidan av A 10.	
16	1	Provgrop	Provgrop	103	Provgrop om 1,5 x 2 m och ca 0,5 djup. Upptagen med maskin i den nordvästligaste delen av schakt 103.	
17	1	Störhål		103	Utgörs av fyra störhål (med trärester) med en diam av 0,05 m vilka framkom i den nordöstra delen av A 10.	Störhålen var närmast placerade i en rektangel med ett inbördes avstånd av 0,15-0,3 m.
18	1	Latringrop	Latringrop	105	Framkom i en svag försänkning mellan de båda torplämningarna och syntes innan undersökning som 3 x 5 m stor svacka i terrängen. Anläggningen framstod som en ca 0,8 m rundad mörkfärgning intill latringropen A 19. Ylligt i latringropen låg keramikskrävor av yngre rödgods (Bly) som daterats till 1600-1700-talen.	
19	1	Latringrop	Latringrop	105	Framkom i en svag försänkning mellan de båda torplämningarna. Framkom i en svag försänkning mellan de båda torplämningarna och syntes innan undersökning som 3 x 5 m stor svacka i terrängen. Anläggningen framstod som en ca 0,8 m rundad mörkfärgning intill latringropen A 18.	
22	2	Syllstensgrund	Bostadshus	112	Del av syll, ca 1 x 1,8 m i nordöst-sydvästlig riktning. Uppförd med i huvudsak 0,2 m stora rundade stenar. Hör ihop med syllensrade A 23. Fynd av tegel, buteljglas och flintgods av 1900-tal karaktär.	
23	2	Syllstensgrund	Bostadshus	112	Del av syll, ca 0,5 x 1,3 m i nordöst-sydvästlig riktning. Uppförd med i huvudsak 0,2-0,4 m stora rundade stenar. Hör ihop med syllensrade A 22. Det inbördes avståndet mellan anläggningarna är 5 m. Fynd av tegel, buteljglas och flintgods av 1900-tal karaktär.	

## Fyndtabell

Fynd nr	Beskrivning	Datering	Anmärkning	Material	Vikt	Antal
103:763/1	Billy. Buk, botten och mynningskärvor samt delar till rörskaft. Formtyper: Fat, kruka, skål. Dekor: piplerdekor, vit, grön och brun glasyr förekommer.	1600-1700-tal		Keramik	232	48
103:763/2	Cil. Bukbitar med vit saltglasyr	1600-1700-tal	Från selterkrus	Keramik	14	3
103:763/3	Flintporslin. Vit glasyr.	1700-1900-tal		Keramik	1	1
103:763/4	Kritpipa. Del av huvud.	Sent 1600-tal - tidigt 1700-tal	Engelsk pipa ? Pipan återanvänd efter att skaffet brutits av	Piplera	8	2
103:763/5	Buteljglas med buk och bottenskärvor.		Grön glasmassa	Glas	76	4
103:763/6	Fönsterglas		Gröntonad och ofärgad glasmassa	Glas	11	6
103:763/7	Spik, bleck samt oidentifierat föremål		4 st spikar, handsmidda	Järn	68	6
103:763/8	Fragment av tegel			Bränd lera	113	15
103:763/9	Ben, del av käke			Ben	7	4
9:710/1	Billy. Buk, botten och mynningskärvor. Formtyper: Kruka, trebengryta. Dekor: piplerdekor, vit, grön och brun glasyr förekommer.	1600-1700-tal	Skärva från trebengryta/panna, möjligen import från Holland	Keramik	78	12
9:710/2	Buteljglas, bukskärvor		Gröntonad glasmassa. Fyrkantig flaska	Glas	10	1
9:710/3	Fragment av tegel			Bränd lera	16	4
9:710/4	Ben			Ben	15	3
18:978/1	Billy. Buk- och bottenskärvor. Formtyper: Kruka, gryta. Grön och brun glasyr förekommer.	1600-1700-tal		Bränd lera	86	3
100:1115/1	Billy. Skål			Keramik	12	1
100:1115/2	Glaserat tegel? Brun glasyr.		Svängd kant	Bränd lera	23	2
103:619/1	Billy. Mynning- och bukbitar. Spår av brun glasyr och piplerdekor.			Keramik	17	4
103:619/2	Fragment av tegel			Bränd lera	16	2
103:619/3	Kritpipa. Del av skaft och huvud. Klack i form av sporre.	Sent 1600-tal - tidigt 1700-tal	Troligen engelsk pipa. Pipan återanvänd efter att skaffet brutits av. En bronsnål är instoppad i skaftets röckanal.	Piplera	5	1
103:764/1	Billy. Mynning-, botten- och bukbitar. Brun och grön glasyr samt piplerdekor förekommer.	1600-1700-tal		Keramik	93	8
103:764/2	Kritpipa. Del av huvud	1700-tal?		Piplera	3	1
103:764/3	Nyckel till vridlås			Järn	19	1
107:1029/1	Billy. Mynning, buk.			Keramik	9,55	1
Fynd nr	Beskrivning	Datering	Anmärkning	Material	Vikt	Antal
112:115/1	Konformad plåt med två bandformiga beslag, så kallad "Kineshatt".	1800-1900-tal	Sannolikt skydd för kaminrör	Järn	200	1



## Schakttabell

Schakt	Område	Längd, m	Bredd, m	Djup, m	Beskrivning	Fyndnummer
100	1	20	6,5 – 16	0,1 – 0,3	Torvlager ca 0,05-0,1 m tjockt. I schaktet framkom en del av en långa med äldre byggnadslämningar (anläggning 1) samt två moderna schakt (anläggning 6 och 7).	100.1015
101	1	10	1,5	0,3 – 0,4	Grästovr ca 0,1 m tjock, sedan humös silt ca 0,2-0,4 m tjock, sedan steril i form av ljusbrun sandig silt med inslag av stenar (0,05-0,2 m) och förekomst av enstaka större stenar (0,5 m).	
102	1	24	1,5	0,2 – 0,3	Grästovr ca 0,1 m tjock. Fyllningen bestod av mörk mylla (tidigare odlad jord), fynd av enstaka tegelbitar. Sterilen bestod av stenig morän. Schaktet var lagt över ett utsträckt röjningsröse (anläggning 8)	
103	1	3,5 – 16	3,5 – 18,5	0,1 – 0,3 (0,5)	Torvlager ca 0,5-0,1 m tjockt. I schaktets centrala och norra del framkom äldre byggnadslämningar och kulturlager. Där sterilen var synlig bestod den av brunaktig sandig silt. I NV djupschaktades en yta ned i sterilen (totalt djup ca 0,5 m) inom ett område om ca 1,5 X 2 m (ytan har anläggningsnummer 16).	103.619, 103.763, 103.764
104	1	20	1,5 – 7	0,2 – 0,4	Torvlager ca 0,05 m tjockt. Schaktet drogs i en svag ONO slutning mot järnväg. I den sydvästligaste delen av schaktet framkom ett upp till 0,3-0,4 m tjockt fyndförande odlingslager (anläggning 9). Sterilen bestod av ljus sand och grus.	9.710
105	1	13	2 – 4	0,2 – 0,4	Torvlager ca 0,05-0,1 m tjockt. Den norra delen av schaktet togs upp först för att undersöka en ansamling större stenar (ca 0,5-1 m stora) som fanns här. Stenarna kunde bestämmas vara moderna och utgjorde troligen resterna av ett större sprängt block. Den södra delen av schaktet togs upp över tre mindre försänkningar som syntes i marken här. Den sydligaste av dessa försänkningar visade sig vara en naturlig mindre svacka. De andra två försänkningarna visade sig vara två äldre nedgrävningar (anläggning 18 och 19). Sterilen bestod av ljus sand med något inslag av grus och mindre sten.	18.978
106	2	9	2	0,25 – 0,4	Torvlager ca 0,1-0,2 m tjockt (inklusive täta rötter av nedtagna björkbuskar). Under humös silt, ca 0,1-0,2 m tjock. Fynd av enstaka tegel-fragment. Stenfritt sänar som på en sten (0,35 m stor). Steril i form av siltig beige lera.	
107	2	11	2	0,25 – 0,3	Torvlager ca 0,1 tjockt (inklusive täta rötter av nedtagna björkbuskar). Under lerblandad jord, ca 0,15-0,25 m tjock. Fynd av en skärva rödgods. Steril i form av beigevit lerblandad silt.	107.1029
108	2	17,5	1,5 – 2	0,25-0,35	Torvlager ca 0,05-0,1 m. I schaktets SÖ del kom under torven lerblandad jord, ca 0,1-0,25 m tjock. Under detta framkom sterilen i form av beige silt. I schaktets NÖ del fanns under torven ett lager bestående av relativt humösare/mörkare jord. I lagret, som ej genomgrävdes, iaktogs en del tidigmoderna fynd (tegel, rödgods, fajans, järnfragment m m; inga fynd tillvaratogs).	
109	2	5,5	2	0,1 – 0,5 (0,9)	Grästovr, med mycket brännässlor, ca 0,1 m tjock. Under torven kom i sydvästra delen av schaktet ett sandfyllt dike/nedgrävning, ca 0,75 m brett, löpande i NV-SÖ riktning. Diket, som tolkades vara anlagt av dräneringsskäl, var nedgrävt genom de övriga massor som iaktogs i schaktet och som bestod av varvig lerblandad jord och lera med inslag av krossten. I massorna förekom tegel, buteljglas och järnföremål. Massorna tolkades som påförda i sen tid. I schaktets NÖ del grävdes massorna igenom ned till sterilen. Här var de ca 0,8 m tjocka. Sterilen består av gulbrun-beige lera.	
110	2	5	1	0,25 – 0,3	Torvlager ca 0,05 m (inklusive täta rötter av nedtagna björkbuskar). Sedan kom ett ca 0,2 m tjockt lager bestående av lerblandad jord. Enstaka fynd av tegel och sent stengods. Troligen är det frågan om samma lager som iaktogs i schakt 108. Sterilen utgjordes av beige-färgad grusig silt.	

## Schakttabell, forts.

Schakt	Område	Längd, m	Bredd, m	Djup, m	Beskrivning	Fyndnummer
111	2	14	1,5 – 2,5	0,15 – 0,45	Torvlager ca 0,05-0,1 m tjockt. I schaktets norra del fanns under detta lerblandad jord med omrörd/påförd karaktär, med inslag av stenar (0,1-0,2 m stora). Här påträffades även en handfull större stenar (ca 0,3-0,5 m stora). Här grävdes inte till sterilen. I schaktets södra del iaktogs lerblandad jord som ej föreföll påförd. Jorden var här ca 0,1-0,35 m tjock. Under jorden iaktogs större mörkfärgningar på sterilen. Dessa kunde bestämmas som naturligt tillkomna färgningar. I schaktet iaktogs sent stengods, större spikar, tegel, flintgods. Sterilen utgjordes av beigevit lerblandad silt.	
112	2	2,5 – 16	3 – 14	0,2 – 0,3	Grästorv ca 0,1 m (i norr med ett markant inslag av brännässlor), under denna humösa jord, ca 0,1-0,2 m tjock. I denna jord fanns i schaktets norra del ett betydande inslag av trasiga tegelpannor. I schaktet framkom fragmentariska lämningar av en byggnad (anläggning 22 och 23). Ovanpå och nordväst om anläggning 23 fanns en ca 2 X 2 m stor ansamling av löst liggande stenar (0,1-0,3 m stora), taktegel, enstaka murtegel, brunnet trä/kol. I ansamlingen gjordes fynd av buteljglas, flintgods mm. Bortsett från ett skorstensskydd ("kinahatt") så tillvaratogs inga fynd. Ett urval av de på platsen påträffade fynden fotograferades. Schaktet grävdes ned till steril mark i söder. Sterilen utgjordes här av gulbeige silt och enstaka stenar (0,2-0,3 m stora). I schaktets södra del fanns också ett antal större markfasta stenar (ca 0,4-1 m stora).	112.115



Arkeologikonsult    Tel 08-590 840 41  
Optimusvägen 14    Fax 08-590 725 41  
194 34 Upplands Väsby    [www.arkeologikonsult.se](http://www.arkeologikonsult.se)





Rapporter från Arkeologikonsult 2010:2356