



Riksantikvarieämbetet  
Avdelningen för arkeologiska undersökningar

RAPPORT UV ÖST 2005:48

ARKEOLOGISK FÖRUNDERÖKNING OCH SLUTUNDERSÖKNING

# Odlingslämningar och stenåldersboplats i Södra Freberga

RAÄ 93

*Inför planerat dubbelspår och planskilda korsningar sträckan Motala – Norrsten och inom område för gång- och cykelväg samt inom planerat område för ny plats för befintligt kalkkärr.*

*Västra Stenby socken, Motala kommun, Östergötland.*

*Dnr: 422-1553-2004*

Christina Helander



**Riksantikvarieämbetet**

**Avdelningen för arkeologiska undersökningar**

UV Öst

Roxengatan 7, 582 73 Linköping

Tel. 013-24 47 00

Fax 013-10 13 24

uvost@raa.se

www.raa.se

*Text* Christina Helander

*Grafik* Lars Östlin

*Framsida* Stenåldersboplatsen sedd från Frebergavikens strand. Foto: Christina Helander.

*Utskrift* UV Öst, Linköping 2005.

*Kartor* ur allmänt kartmaterial, © Lantmäteriverket, 801 82 Gävle. Dnr L 1999/3

© 2005 Riksantikvarieämbetet

Rapport UV Öst 2005:48

ISSN 1404-0875

## **Innehåll**

Inledning 5

Syfte och metod 5

Antikvarisk bakgrund 5

Fornlämningsmiljö och topografi 6

Undersökningsresultat 6

Slutsats 8

Referenser 9

Administrativa uppgifter 10

Bilagor 11

Bilaga 1. Fyndlista 11

    Anläggningslista 12

Bilaga 2. Nyantecknade UV-nummer 13

Bilaga 3. Schaktplaner 14

Bilaga 4. Profilritningar och foton 17

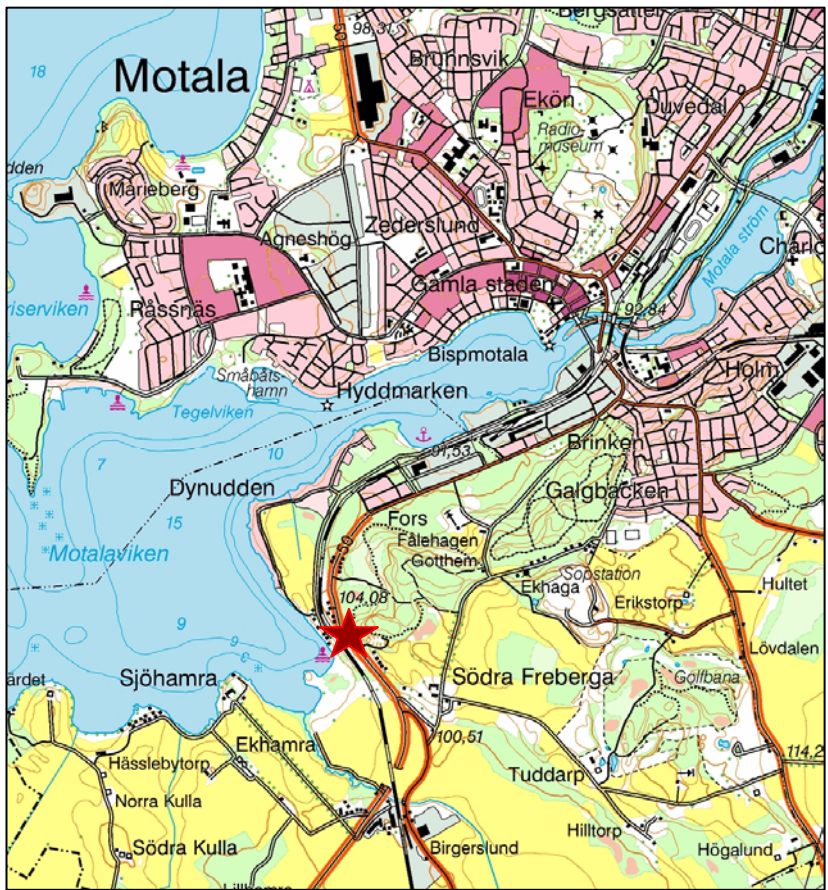


Fig 1. Utdrag ur Gröna kartan med platsen för undersökningen markerad. Skala 1:50 000.

## Odlingslämningar och stenåldersboplats i Södra Freberga

*Med anledning av det planerade dubbelspåret och planskilda korsningar utmed sträckan Motala – Norrsten och inom planerat område för ny plats för befintligt kalkkärr samt inom område för gång- och cykelväg har en sammantaget 900 m<sup>2</sup> stor yta undersökts strax öster om Vätterns strand inom Södra Freberga.*

*Området norr om järnvägsspåret förundersöktes 1999 och då påträffades arkeologiska lämningar i form av odlingslager och fynd av ett mikropån i flinta (Elfstrand 2000, 24f). Detta föranledde slutundersökningen av område 1 (RAÄ 93) där befintliga agrara lämningar togs bort efter dokumentation, samt en förundersökning av område 2 där det kunde konstateras att kommande arbetsföretag inte skulle komma i konflikt med lagskyddad fornlämning. Även ett tredje område söder om järnvägsspåret kom nu att förundersökas och här påträffades lagskyddad fornlämning i form av en boplats från stenåldern.*

### Inledning

På uppdrag av Banverket, Östra Banregionen, har Riksantikvarieämbetet, Avdelningen för arkeologiska undersökningar, UV Öst, utfört en arkeologisk slutundersökning på en yta, område 1 (RAÄ 93), och förundersökning på två ytor, område 2 och 3. Anledning är det planerade dubbelspåret, den därav föreslagna flytten av ett befintligt kalkkärr och omläggningen av en gång- och cykelväg.

### Syfte och metod

Syftet med den arkeologiska slutundersökningen var att klargöra karaktären på och dokumentera de odlingslämningar och som fanns inom område 1 (RAÄ 93) innan de schaktades bort. Syftet med förundersökningarna var att undersöka utbredning, typ och ålder på fornlämningar inom område 2, som låg i närheten av RAÄ 40:2 och 40:3, och område 3, som låg inom fornlämningsområdet tillhörande RAÄ 93. Område 2 och 3 utgjorde båda topografiskt lämpliga boplatslägen i och med sitt förhållande till Vättern (fig. 1 och 2). Ytorna har schaktats fram med grävmaskin och därefter har anläggningarna rensats fram för hand och mätts in digitalt. Marken var inte röjd utan bestod av äldre lövskog och sly vilket försvårade schaktningen. Jorden från område 3 har sållats eftersom där påträffades kvarts och flinta. Det togs även upp fyra kvadratmeterstora rutor i syfte att bestämma fyndtätheten. Då jorden var grynig var den mycket svår att sålla och vid en eventuell slutundersökning rekommenderas vattensåll.

### Antikvarisk bakgrund

Området ingick i en större arkeologisk utredning, etapp 1, år 1996. Den visade främst på torplämningar från 1700- och 1800-talet men också på by- och gårdslämningar med möjligt medeltida ursprung (Nilsson 1996, 3). 1999 gjordes en utredning av platsen för den nu aktuella för- och slutundersökningen. Samtidigt utreddes en liten yta som låg något nordväst om det nu aktuella området. Där har det legat två torplämningar (RAÄ 40:2 och 40:3) som fanns markerade på lantmäterikartan från 1792 – 1794 (Helander 1999, 7). 2002 utreddes två områden öster om de nu aktuella ytorna varvid ett stort fornlämningsområde av boplatskaraktär konstaterades (Nilsson 2002, 7). Inne i Motala, på Strandvägen 1, har nyligen en stor mesolitisk boplats undersökts med stora mängder fynd av framför allt kvarts och flinta (Carlsson 2004). Resultaten har medfört en reviderad syn på förekomsten av stenålderslämningar i området.

## Fornlämningsmiljö och topografi

Område 1 (fig. 3) låg i en mot sydväst sluttande hagmark som angränsade banvallen. Område 2 låg i en mycket brantare sydvästsluttning och ytan som var beväxt med träd och buskar var mycket snårig. Område 3 (fig. 4) låg i en sydvästsluttning som övergick i en platå omkring 100 meter öster om Vätterns strand vid Frebergaviken. I nordöst begränsades område 3 av järnvägen. Markunderlaget utgjordes av en brunsvart, kalkrik och grymig mo.

Under mesolitisk tid låg Vätterns strandlinje mellan 90 och 95 meter över havet och den sjönk till dagens nivå först runt 7700 BP då Motala Ström bildades (Molin 2005, 145). Områdets topografi har därför under förhistorisk tid medfört goda förutsättningar för strandbosättningar med jakt och fiske som huvudnäring.

Nordväst om undersökningsytan har det legat två torplämningar (RAÄ 40:2 och 40:3), men där var området utsatt för sentida påverkan som förstört den ursprungliga marknivån. Torpen är idag helt borta och ersatta av modern bebyggelse (Helander 1999, 7). Sydöst om undersökningsytan skall det enligt tradition ha legat ett gravfält (RAÄ 93) med en treudd och synliga stensättningar (Elfstrand 2000, 23). Från trakten finns också ett flertal kända lösfynd, till exempel en flintdolk (ATA 2156/27), två hålmejslar och en yxa av flinta samt eldslagningssten (samtliga SHMM 11390) (Helander 1999, 7).

## Undersökningsresultat

### *Område 1*

#### Bandparceller och odlingslager

Område 1 innehöll odlingslager (fig. 3 och 12). Marken utgjordes av en mörkbrun och grymig mo med mycket sten och kalk. Undergrunden bestod av gulbrun lera och en del vatten trycktes upp vid undersökningen. Där fanns fem dikesbaserade bandparceller (A307, A289, A274, A260 och A250), som tydligt avtecknade sig i terrängen. Den här typen av åker har använts från medeltid till tidigt 1900-tal med tyngdpunkt på 1700- till 1900-tal (Gren 1997, 123). Dikesbaserade bandparceller är vanligt förekommande på fuktigare marker och ligger de nära gamla gårdslägen har det visat sig att de kan gå långt tillbaka i tiden. Ligger de mer avsides och på mycket fuktig mark är de sannolikt upptagna tidigast under 1800-1900-talet (Gren 1997, 124). Det senare gäller troligen bandparcellerna inom undersökningsområdet, som låg på mycket fuktig mark och ca 550 meter från Freberga bytomt (RAÄ 96). Bandparcellerna avtecknade sig också mycket tydligt i terrängen, vilket tyder på att de är sena. Det förekom inte mycket sten i bandparcellernas fyllning däremot påträffades röjningssten i dikena (lager nr 3). Bandparcellerna var placerade i östnordöstlig-västsydvästlig riktning medan stensträngen (A580) låg längre åt nordväst i nästan rak öst-västlig orientering.

Under bandparcellerna A307 till A274 låg ett tunnare lager (A408), vilket tolkades som ett odlingslager (lager nr 6) som var äldre än bandparcellerna. Ytan kan ha varit svedjad då det innehöll kol och jorden var mörkare och fetare än övrig mark. Längst i öster, under bandparcell A250, fanns ett lager (lager nr 2) som tolkades som en eventuell rest av kalkkärret som tog sin början strax öster om undersökningsområdet.

Inom område B påträffades endast ett lösfynd i form av en knacksten (F10).

#### Stensträng

Stensträngen (A580) (fig. 5 och 6) låg ovanpå ett äldre odlingslager (lager nr 2) som syntes på båda sidor om stensträngen vilket tyder på att marken vid något tillfälle styckats upp.

Stensträngen var uppbyggd av utvalda större block med en flat botten, 0,4x0,7 meter stora. Stensträngens övre del hade varit uppbyggd av mindre stenar som sedan rasat ner på ömse

sidor. Under dem var åkerlagret tjockt efter att jord först hade ackumulerats mot stensträngen. Till stöd för de större stenarna i stensträngens bas fanns mindre kilstenar. Stensträngen låg på en liten vall bestående av små markfasta moränstenar. Det fanns inget kol i odlingslagret, vilket tyder på att odlingen skett på en ren yta utan träd och att det inte brunnit. Det kunde konstateras att större odlingsstenar (A596) hade slängts upp mot stensträngens norra sida vid ett senare tillfälle, troligen för att röja ytterligare mark. Odlingsstenen följde kanten på ett äldre kalkkärr som idag är borta och en möjlighet är att marken röjts efter att kärret torkat upp (Elfstrand 2000, 25).

#### Odlingsröset

Odlingsröset (A719) som framkom under förundersökningen visade sig ligga på en sentida avfallsdump. I materialet påträffades dock under förundersökningen ett mikrosån (Elfstrand 2000, 25). Troligen hade den sentida avfallsdumpan uppkommit i samband med att Riksväg 50 anlades strax norr om exploateringsytan alternativt då gång- och cykelvägen kom till. Det går inte att säga varifrån mikrosånet kommer men sannolikt är det från närområdet. Skulle den komma från området där gång- och cykelvägen nu ligger hör det troligen samman med boplatsoområdet i område 3 (se nedan).

#### Område 2

Område 2 utgjorde en 700 m<sup>2</sup> stor yta som låg i en skogsbevuxen sydsluttning. Området angränsade ytan för RAÄ 40:2 och 40:3 där marken var kraftigt förstörd (Helander 1999, 7). Platsen utgjorde ett fint boplatssläge med utsikt över Vättern men inom ytan påträffades inga arkeologiska lämningar, vare sig i form av anläggningar eller av fynd. Det framkom rester av någon slags sandvall av yngre datering, belägen i nord-sydlig riktning. Genom området gick också en större VA-ledning. Troligen har marken påverkats av byggandet av Riksväg 50 som går strax norr om platsen.

#### Område 3

Område 3 utgjorde en 900 m<sup>2</sup> stor yta som låg ca 95 m ö h. Ytan låg sydväst om järnvägsspåret och nordväst om ett kalkkärr. Även detta område utgjorde ett lämpligt förhistoriskt boplatssläge på en platå i söderläge och med närhet till Frebergaviken. Tre större schakt och ett mindre togs upp. De var mellan 20 och 30 meter långa och minst 1,3 meter breda. 39 fyndposter, främst kvarts och flinta, registrerades (bilaga 1).

Marken hade samma karaktär som odlingsytan norr om järnvägsspåret och utgjorde del av densamma. Marken bestod av mörkbrun grymig mo med inslag av kalk. Matjordslagret var upp till 0,2 meter tjockt. I ett av schakten (S832) fanns också ett odlingsröse (A931).

I områdets västra del och i de undre delarna av själva lagret förekom slagen kvarts och flinta (fig. 9 och 10). Marken under odlingslagret var ljusare till färgen men innehöll fortfarande mycket kalk. I S832 gick att ana fyra möjliga anläggningar (A879, A901, A916 och A973) men de var väldigt diffusa och eventuellt utgjordes de av gamla rotvältor. I en av dem (A879) (fig. 7) påträffades dock en glättsten alternativt malsten (F15) (fig. 8). Anläggningarna var dessutom regelbundna i både plan och profil och kan därför ändå vara förhistoriska med tanke på fyndomständigheterna. Den södra delen, som också gränsade mot kalkkärret, var mycket fuktigt och det kom upp vatten i schakten.

En del av flintmaterialet utgjordes av retuscheringsavslag, vilket indikerar att man antingen har tillverkat redskapen på platsen eller slagit till gamla redskap (fig. 10). Mängden fynd på den begränsade ytan tillsammans med anläggningarna pekar på att det varit en boplats, som

troligen har haft sin tyngdpunkt i områdets västra del med en fortsättning mot väst och sydväst.

Precis sydväst om undersökningsytan övergår platån i ett hak ner mot vattnet och här bör det kunna förekomma avfall från boplatsen. Den fuktiga miljön utgör sannolikt goda bevaringsförhållanden. Dessa ytor låg utanför undersökningsområdet men bör vid en eventuell vidare exploatering tas i beaktande för helhetens skull. Vidare påträffades bland annat lokal hälleflinta (F27), kinnekulleflinta (F42) och två kvartsnoder (F12 och F13). Nodulerna utgjorde ett förstadium till kvartskärnorna (fig. 11). Förekomsten av flinta tyder på att man haft kontakter utanför Östergötland då den inte förekommer naturligt här (Eriksson 2005, 100).

Det är svårt att endast utifrån fynden finna en tydlig kronologi. De mesta av flint- och kvarts materialet kan ha förekommit under både mesolitikum och neolitikum. Vad som talar för en mesolitisk datering är boplatsens läge, på en platå som sträcker sig ut mot Vättern. Platsen var vid tiden före Motala ströms tillkomst, ca 7700 BP, helt strandnära. Läget kan också jämföras med liknande boplatslägen vid till exempel Näs, Strandvägen och Varamon, som alla ligger i små vikar (Molin 2005, 141 ff). Det som däremot kan peka på en neolitisk datering är den brända flintan och glättstenen alternativt malstenen (F15). Det förekommer heller inga mikrospån i det påträffade materialet.

### **Slutsats**

Riksantikvarieämbetet, UV Öst, bedömer att det inom område 2 inte förekommer lagskyddad fornlämning som kan komma i konflikt med arbetsföretaget. Inom område 3 däremot påträffades flinta och kvarts, vilket tydligt indikerar platsen för en förhistorisk mesolitisk, möjligen neolitisk, boplats. Framför allt talar det topografiska läget för detta men också mängden fynd tillsammans med anläggningarna. Därför föreslås att en arkeologisk slutundersökning genomförs inom område 3 innan eventuell exploatering kan komma att bli aktuell. Inom område 1 undersöktes och borttogs fornlämningen.

Ovanstående resultat kan ligga till grund för Länsstyrelsens fortsatta bedömning om vilka fortsatta arkeologiska åtgärder som kan komma att krävas.



## Referenser

- Carlsson, T. 2004. *Mesolitikum och yngre järnålder på Strandvägen 1*. Östergötland, Motala stad och kommun, RAÄ 173. Arkeologisk slutundersökning. DAFF UV Öst 2004:2. Linköping.
- Elfstrand, B. 2000. *Södra Freberga*. I "Ett arkeologiskt linjeprojekt i västra Östergötland". Motala – Mjölby. Motala stad, Västra Stenby, Styra, Skänninge och Mjölby socknar, Östergötland. Carlsson, T m fl. Rapport UV Öst 2000:12. Linköping.
- Eriksson, N. 2005. The flint from the settlement site in Motala – a study of raw material, technology, and function. I *Identities in transition. Mesolithic strategies in the Swedish province of Östergötland*. Ed. Gruber, G. Linköping 2005.
- Gren, L. 1997. *Fossil åkermark. Äldre tiders jordbruk – spåren i landskapet och de historiska sammanhangen*. Stockholm 1997.
- Helander, A. 1999. *Södra Freberga*. RAÄ 93, 40:2, 40:3. Västra Stenby socken. Motala kommun, Östergötland. Arkeologisk utredning, etapp 2. Rapport UV Öst 1999:34. Linköping.
- Molin, F. 2005. Between ancient Vättern and the Ancylus lake. I *Identities in transition. Mesolithic strategies in the Swedish province of Östergötland*. Ed. Gruber, G. Linköping 2005.
- Nilsson, P. 1996. *Nytt dubbelspår Godegård – Mjölby*. Delsträckan Motala C – Fågelsta. Motala stad och Västra Stenby socken, Motala kommun, Östergötland. Arkeologisk utredning, etapp1. Rapport UV Linköping 1996:40. Linköping.
- Nilsson, P. 2002. *Södra Freberga – Tuddarp*. Arkeologisk utredning etapp 1 inom Långetorp och Stubbehagen m fl samt etapp 2 inom Objekt III (S Freberga) och Objekt 47 (Tuddarp) inom Västra Stenby socken, Motala kommun, Östergötland. Rapport UV Öst 2002:46. Linköping.

### **Administrativa uppgifter**

Riksantikvarieämbetets dnr: 422-1553-2004.

Länsstyrelsens dnr och datum för beslutet: 431-5751-04, 10/6-04.

Projektnummer: 1510182.

Undersökningstid: 12/8 – 3/9-04.

Projektgrupp: Christina Helander, Veronica Palm, Alf Ericsson och Linus Hagberg.

Exploateringsyta: 2400 m<sup>2</sup>.

Undersökt yta: 900 m<sup>2</sup>.

Läge: Ekonomiska kartan, blad 8F 7a Norrsten, edition 2 – februari 1983, x 6488000 y 1453500.

Koordinatsystem: RT 90 2,5 gon V.

Koordinater för undersökningstornas mittpunkt: Område 1: x 6488189, y 1454021, område 2: x 6488258 y 1453990, område 3: x 6488209 y 1453973.

Fynd: Fnr 1– 42 förvaras tillfälligt på UV Öst, Linköping.

Intrasisnummer: O200440.

## Bilagor

Bilaga 1.  
Fyndlista.

Fnr	Material	Sakord	Metod	Vikt (g)	Antal	Anl-nr	Anmärkning
1	Flinta	Kärna	Bipolär	2	2		Bränd.
2	Flinta	Splitter		1	13		Bränd.
3	Flinta	Avslag/avfall	Bipolär	1	2		
4	Flinta	Avslag/avfall	Bipolär	1	1		Mejsel?
5	Flinta	Skrapa	Plattform	7	1		Bränd.
6	Flinta	Avslag/avfall		17	20		Bränd.
8	Kvarts	Kärna	Bipolär	3	1		
9	Kvarts	Splitter		<1	1		
10	Bergart	Knacksten		575	1		
11	Bergart	Yxfragment		94	1		
12	Kvarts	Kärna/nodul		1109	1		
13	Kvarts	Kärna/nodul		272	1		
14	Bergart	Knacksten		744	1		
15	Bergart			60	1	A879	Glättsten/malsten?
16	Kvarts	Avslag/avfall	Bipolär	1	1		
17	Kvarts	Avslag/avfall	Plattform	1	1		
18	Flinta	Avslag/avfall		1	1		
19	Flinta	Avslag/avfall		1	1		
20	Flinta	Avslag/avfall		1	1		
21	Kvarts	Splitter		<1	1		
22	Kvarts	Avslag/avfall		1	1		
23	Kvarts	Avslag/avfall		1	1		
24	Kvarts	Avslag/avfall		<1	1		
25	Kvarts	Splitter		<1	1		
27	Flinta			18	1		Hälleflinta
28	Kvarts	Avslag/avfall		2	1		
29	Kvarts	Bearbetat		13	1		
30	Kvarts	Splitter		<1	1		
31	Kvarts	Splitter		1	2		
32	Kvarts	Splitter		<1	1		
33	Flinta	Avslag/avfall		1	1		
34	Kvarts			14	1		
35	Kvarts	Splitter		<1	3		
36	Kvarts	Splitter		<1	2	R957	
37	Kvarts	Avslag/avfall	Bipolär	1	1	R957	
38	Bergart			16	1	R959	Yxfragment?
39	Kvarts	Splitter		1	3		
40	Kvarts	Kärna	Bipolär	29	1	R959	Städ?
41	Kvarts	Splitter		<1	1	R950	
42	Flinta			3	2		Kinnekulleflinta

Anläggningslista.

<b>Id</b>	<b>Arkeologiskt objekt</b>	<b>Bredd (m)</b>	<b>Djup (m)</b>	<b>Område</b>
A250	Dikesbaserad bandparcell	5,5		Område 1
A260	Dikesbaserad bandparcell	4		Område 1
A274	Dikesbaserad bandparcell	3,8		Område 1
A289	Dikesbaserad bandparcell	3,5		Område 1
A307	Dikesbaserad bandparcell	3,9		Område 1
A408	Lager	75 m2		Område 1
A580	Stensträng	1,4x3,7		Område 1
A596	Odlingsröse	1,5x18		Område 1
A879	Grop/stolphål	1x0,8	0,1	Område 3
A901	Grop/stolphål	0,5x0,5	0,1	Område 3
A916	Grop/stolphål	0,6x0,5	0,2	Område 3
A931	Odlingsröse	1,3x2,4		Område 3
A973	Grop/stolphål	0,6x0,5		Område 3

## Bilaga 2

Nyantecknade UV-nummer.

Motala kommun

Västra Stenby socken

UV 142

*Ek kartblad:* 8F 7a Norrsten.

*Art:* Boplats.

*Höjd:* 95-100 m ö h.

*Terräng:* Området ligger i en sydvästsluttning ner mot Frebergaviken och utgörs av trädbevuxen, igenväxande hagmark. Öster om platsen ligger ett kalkkärr.

*Beskrivning:* Boplats från mesolitikum – neolitikum (Område 3 i rapporten). Boplatsen ligger inom en oregelbunden yta som i öster avgränsas av ett kalkskärr. Marken där var mycket blöt och det trängde upp vatten i det östra schaktet. I norr avgränsas området av järnvägen. I söder och väster är inte boplatsen avgränsad. Inom ytan påträffades bearbetad kvarts och flinta samt fyra otydliga anläggningar. I en av dem påträffades dock ett fynd av bergart

Bilaga 3  
Schaktplaner.

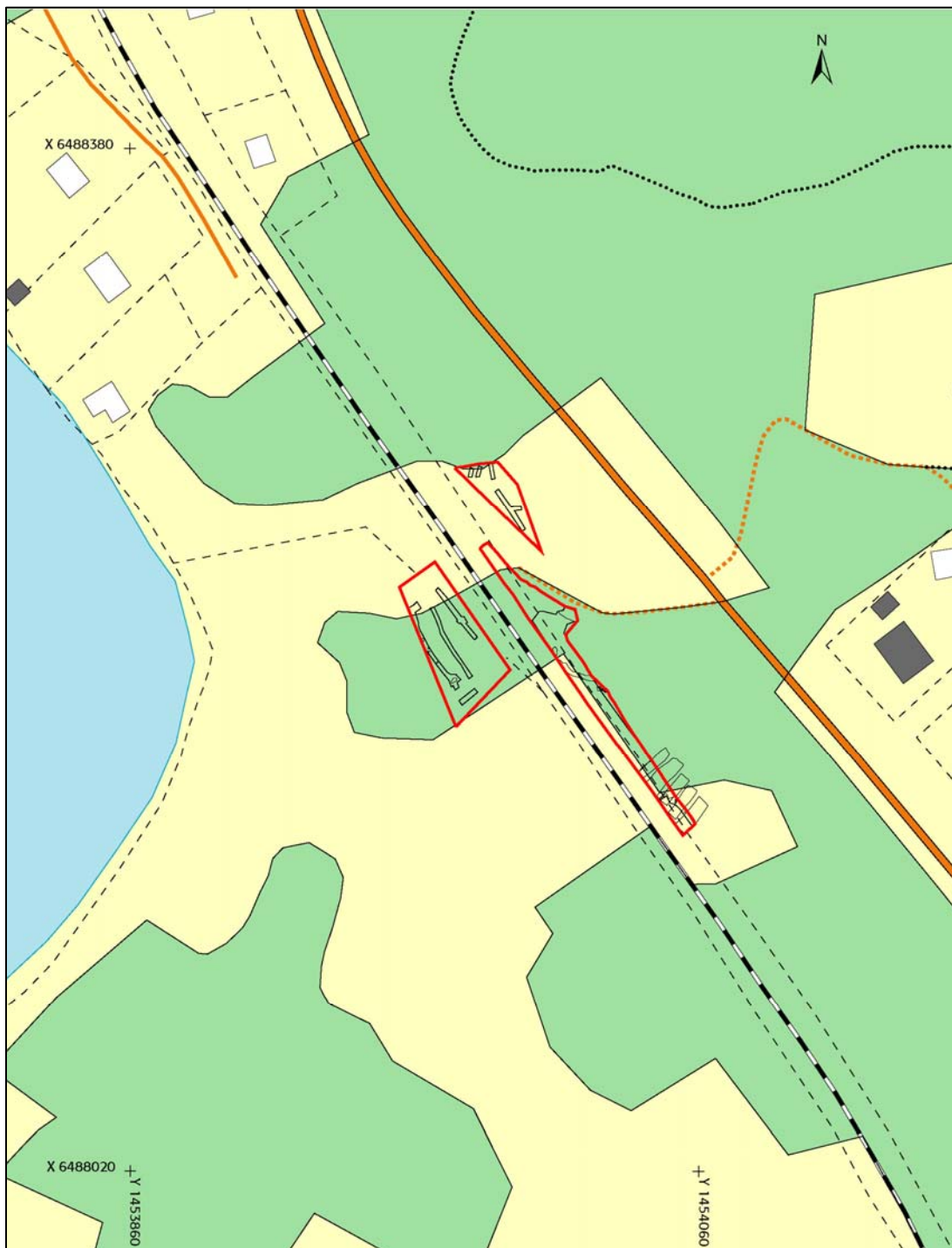


Fig 2. Undersökningsområdena med Frebergaviken i väster. Område 2 ligger längst i norr medan område 1 ligger nordöst om järnvägen och område 3 ligger sydväst om järnvägen.

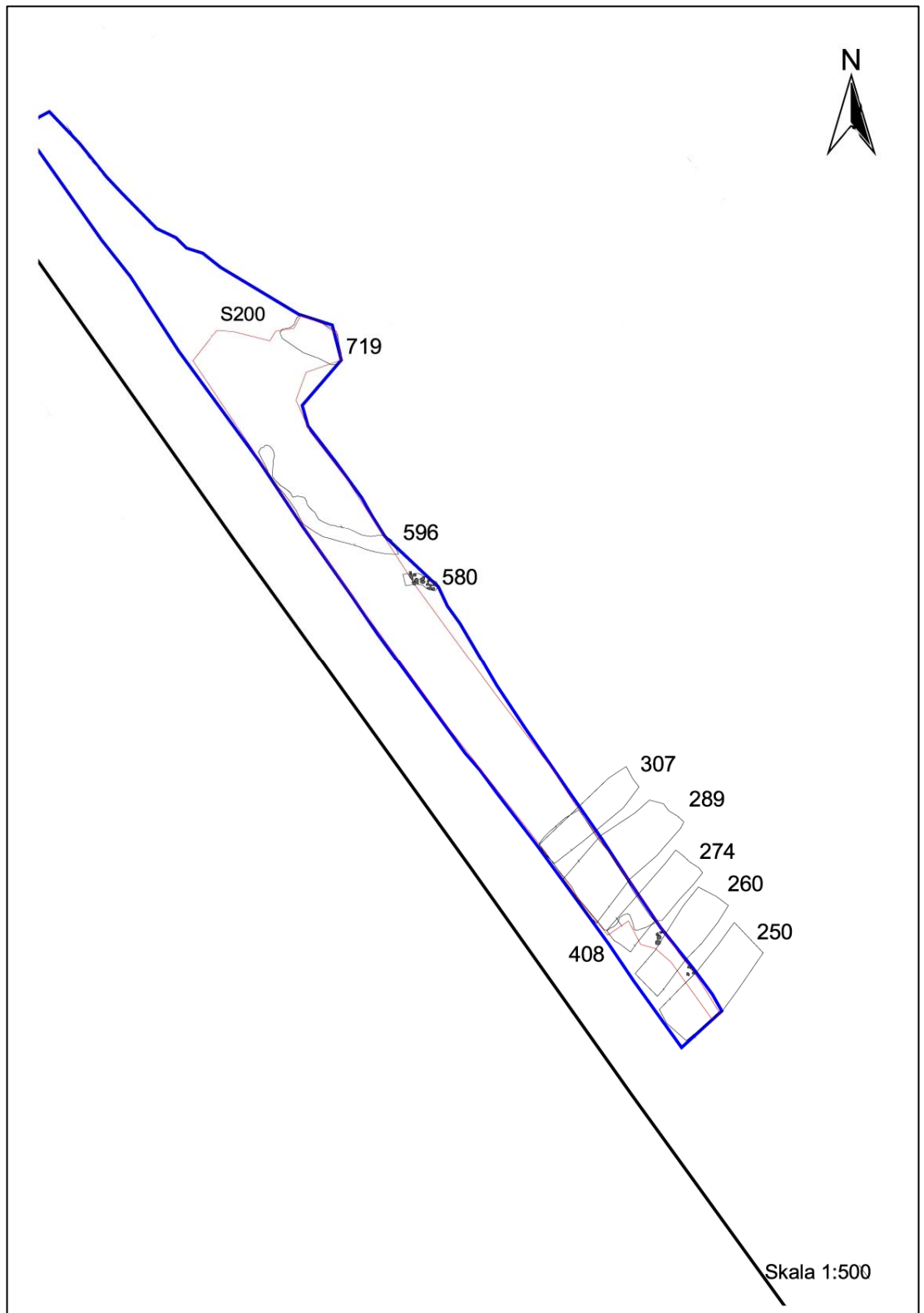


Fig 3. Område 1 (S200) med anläggningar och anläggningsnummer. Det svarta strecket visar järnvägens sträckning.

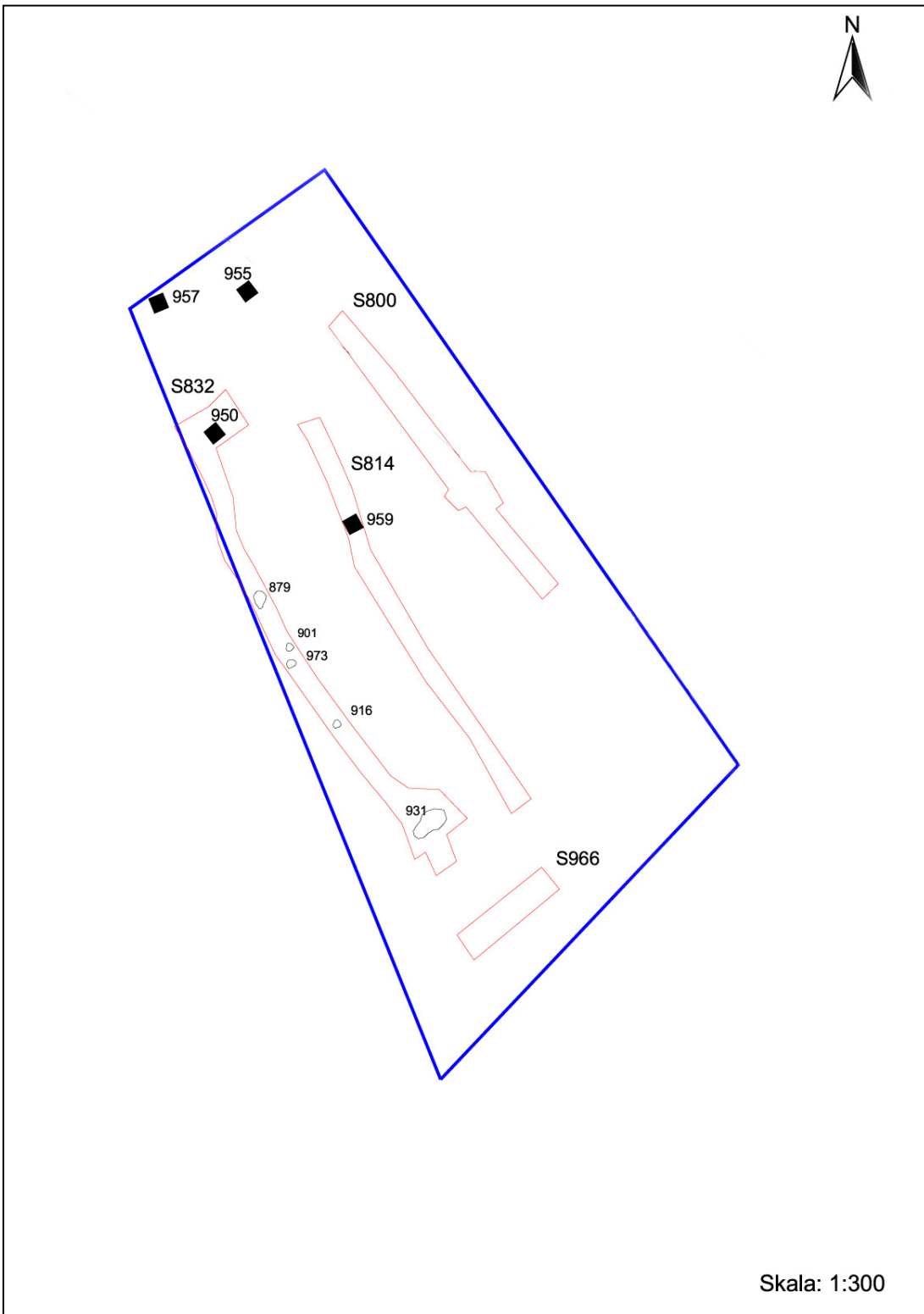


Fig 4. Område 3 (S800, S814, S832 och S966) med anläggningar och meterrutor.



Bilaga 4  
Profiliritningar och foton.

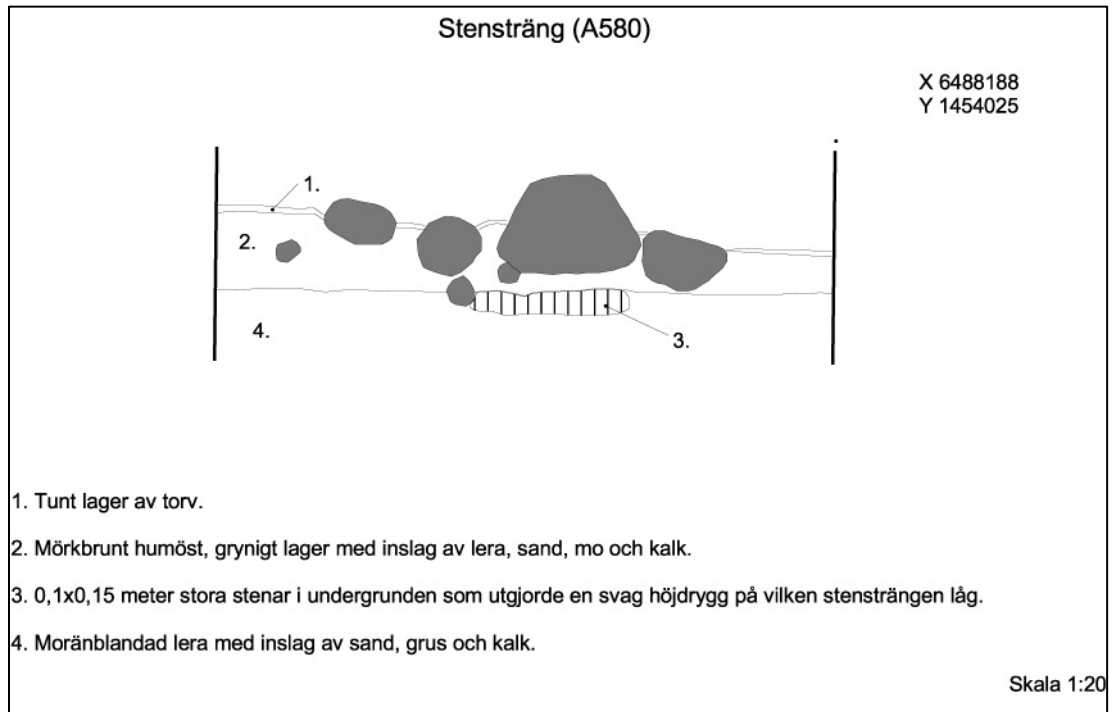


Fig 5. Stensträngen A580 i profil.



Fig 6. Stensträngen A580. Det stora, centralt placerade, blocket som syns på fotot är inte med på profilritningen. Foto: Alf Ericsson.



Fig 7. A879 i vilken glättstenen alternativt malstenen (F15) påträffades. Foto: Christina Helander.



Fig 8. Glättstenen (F15). Den är 4,5 cm i diameter. Foto: Christina Helander.



Fig 9. Kvartsavslag. De är ca 3 cm långa. Foto: Christina Helander.

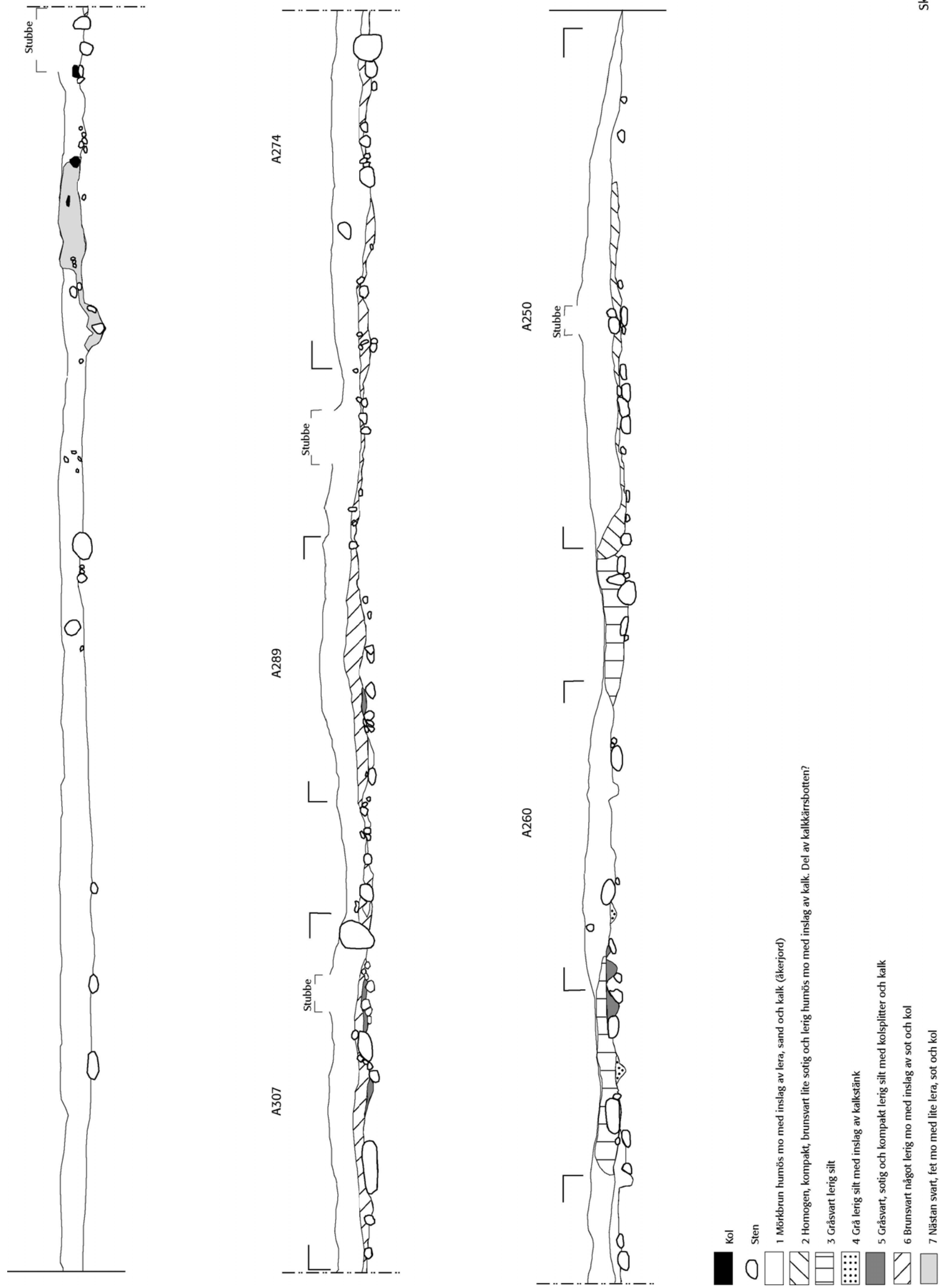


Fig 10. Flinta. De små avslagen till vänster består delvis av retuscheringsavslag. Skrapan ligger i mitten längst ner och är ca 3,5 x 2,5 cm. Foto: Christina Helander.



Fig 11. Nodul. Dess längd är ca 12 cm. Foto: Christina Helander.

Fig 12. Långprofil (C667) – odlingslämningar.



Skala 1:40