



Riksantikvarieämbetet
Avdelningen för arkeologiska undersökningar

UV ÖST RAPPORT 2006:37

ARKEOLOGISK UTREDNING, ETAPP 2

Stenålderslämningar i Ledberg-Västerbränninge

*Arkeologisk utredning med anledning av
tre nyplanerade villatomter*

Västerbränninge 1:47, Kaga socken, Linköpings kommun
Östergötland

Dnr 421-4339-2005

Fredrik Molin



UV ÖST RAPPORT 2006:37

ARKEOLOGISK UTREDNING, ETAPP 2

Stenålderslämningar i Ledberg-Västerbränninge

*Arkeologisk utredning med anledning av
tre nyplanerade villatomter*

Västerbränninge 1:47
Kaga socken, Linköpings kommun
Östergötland

Dnr 421-4339-2005

Fredrik Molin



Riksantikvarieämbetet
Avdelningen för arkeologiska undersökningar

Riksantikvarieämbetet

Avdelningen för arkeologiska undersökningar

UV Öst

Roxengatan 7, 582 73 Linköping

Tel. 013-24 47 00

Fax 013-10 13 24

uvost@raa.se

www.raa.se/uv

Produktion/grafisk form Britt Lundberg

Grafik Lars Östlin

Foto Fredrik Molin

Utskrift UV Öst, Linköping 2006

Kartor ur allmänt kartmaterial, © Lantmäteriverket, 801 82 Gävle. Dnr L 1999/3.

© 2006 Riksantikvarieämbetet

UV Öst, Rapport 2006:37

ISSN 1404-0875

Innehåll

Sammanfattning	5
Bakgrund	5
Syfte	5
Arkeologisk utredning, etapp 2 (2 kap 11§)	5
Kulturmiljö	6
Topografi och fornlämningsmiljö	6
Metod och genomförande	7
Resultat	7
Tomt 1 och 2	7
Lokalväg	10
Tomt 3	11
Sammanfattning	11
Åtgärdsförslag	11
Referenser	12
Administrativa uppgifter	12
Bilaga 1. Schaktplan	12
Bilaga 2. Anläggningslista, Västerbränninge 1:47	14
Bilaga 3. Fyndlista, Västerbränninge 1:47	14



Fig 1. Karta över Östergötland med platsen för utredningsområdet markerad.

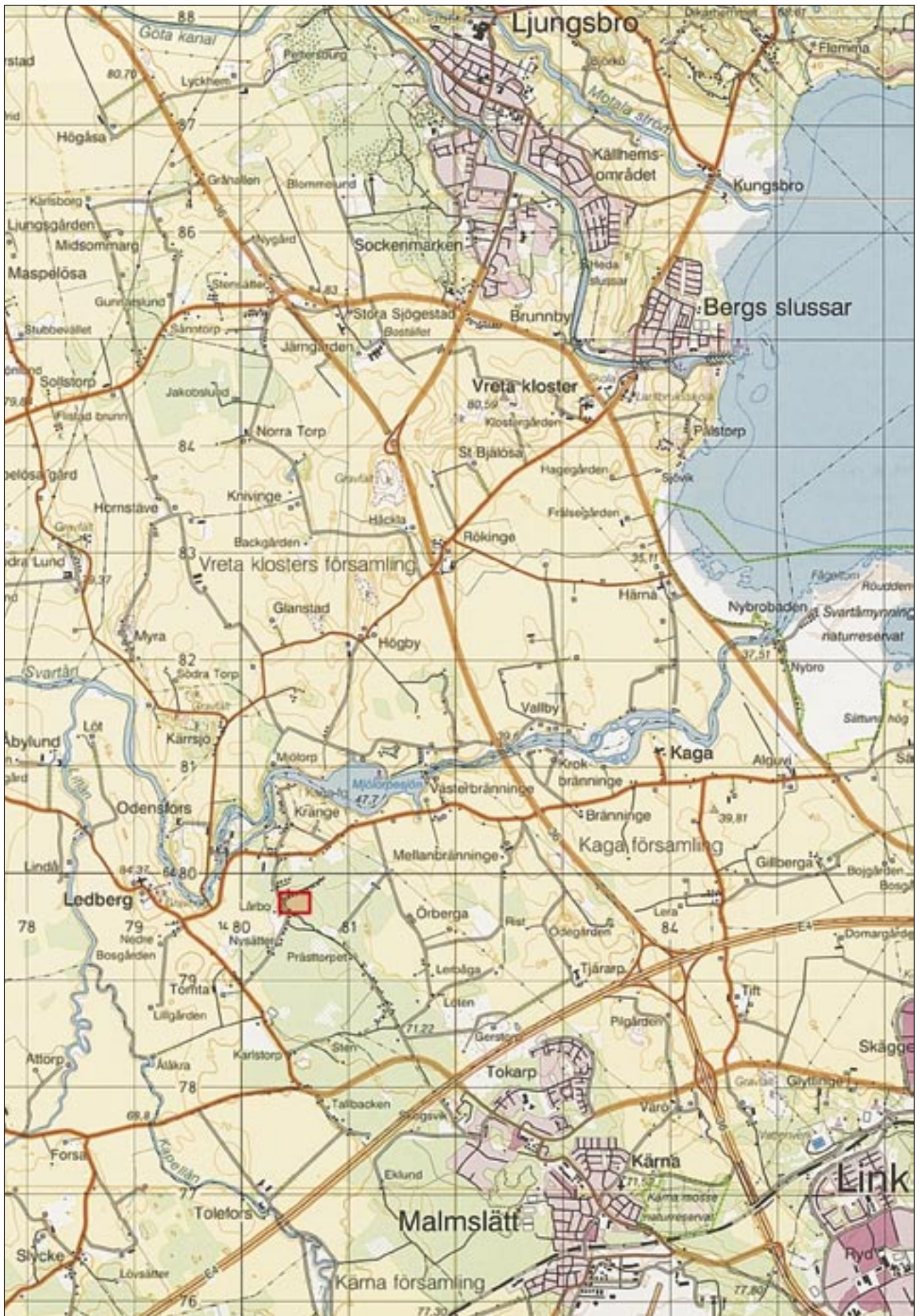


Fig 2. Topografiska kartan med utredningsområdet markerat. Skala 1:50 000.

Arkeologisk utredning, etapp 2

Stenålderslämningar i Ledberg-Västerbränninge

Sammanfattning

Riksantikvarieämbetet, Avdelningen för arkeologiska undersökningar, UV Öst, har under maj månad 2006 genomfört en arkeologisk utredning, etapp 2, inom del av Västerbränninge 1:47 i Kaga socken, Linköpings kommun, Östergötland.

Henrik Månsson, Kungskvarn i Ledberg, avser att stycka av tre villatomter för enfamiljshus samt anlägga en ny tillfartsväg.

Den arkeologiska utredningen konstaterade lagskyddad fornlämning i form av en förhistorisk boplats, med sannolik datering till stenålder, inom det planlagda området för villatomt 1 och 2, samt inom ytan för den lokalväg som är tilltänkt fram till dessa. Riksantikvarieämbetet, Avdelningen för arkeologiska undersökningar, UV Öst anser därför att exploatering av dessa områden inte är möjligt utan vidare antikvariska åtgärder. Fornlämningsområdet är inte begränsat utan fortsätter sannolikt mot befintliga villatomter längs Södra Krångevägen.

Inom området för villatomt 3 påträffades inga fornlämningar. UV Öst anser att exploatering av villatomt 3 är möjligt utan vidare antikvariska åtgärder.

Ansökan om tillstånd för exploatering ställs till Länsstyrelsen i Östergötlands län, Kulturmiljöenheten. Länsstyrelsen fattar beslut i ärendet och anger vilka fortsatta arkeologiska åtgärder som kan komma att krävas.

Bakgrund

Riksantikvarieämbetet, Avdelningen för arkeologiska undersökningar UV Öst har på uppdrag av Länsstyrelsen i Östergötlands län (efter beslut 2006-04-27) genomfört en arkeologisk utredning, etapp 2, i Ledberg, inom Västerbränninge 1:47 i Linköpings kommun, Östergötland.

Anledningen till utredningen är att markägaren Henrik Månsson, Kungskvarn i Ledberg, avser att stycka av två villatomter för enfamiljshus. Av den orsaken har Gunnar Arfvidsson Arkitektkontor, Linköping, upprättat ett planförslag vilket visar två nya tomter (tomt 1 och 2) motsvarande ett närmare 3750 m² stort område, jämte en ny tillfartsväg omfattande ca 190 löpmetrar.

Länsstyrelsen har stått för samtliga kostnader förenade med den arkeologiska undersökningen. Efter samråd med markägaren och Länsstyrelsen kom ärendet efterhand även att omfatta utredning, etapp 2 av ytterligare en alternativ villatomt (tomt 3), om drygt 2000 m².

För undersökningen ansvarade Fredrik Molin, UV Öst, som också sammanställt rapporten.

Syfte

Arkeologisk utredning, etapp 2 (2 kap 11§)

Syftet med den arkeologiska utredningen har varit att fastställa om lagskyddad fornlämning eller andra kulturlämningar är belägna inom undersökningsområdet, och i så fall om dessa kommer att beröras av den planerade nybyggnationen. Resultatet ska utgöra underlag för länsstyrelsens vidare bedömningar i ärendet. Det samlade resultatet skall även utgöra ett underlag för exploitören i ett fördjupat planeringsarbete.

En ytterligare målsättning var att bedöma de presumtiva lämningarnas karaktär och om möjligt deras begränsning inför ytterligare kommande arkeologiska undersökningar.



Fig 3. Den svaga sandiga höjdryggen som sträckte sig genom undersökningsområdet. Sydvästs lutningen sträcker sig ner mot våtmarksområdet Foto från nord-väst.

Kulturmiljö

Topografi och fornlämningsmiljö

De två första aktuella tomterna (1 och 2) ligger på krönet och längs en svag västsluttning av en åsformad isälvsavlagring runt 70 meter över havet. Området består idag av gles barrskog och är nära angränsande till befintliga avstyckade och bebyggda villatomter längs Södra Krängevägen. Åsryggen är en nordlig utlöpare av en stor isälvsavlagring med centrum söder om Malm-slätt. Undergrunden längs de högre belägna delarna utgörs av sandhaltiga material medan lägre partier företrädesvis uppvisar moigare jordar. Ytan för de planerade tomterna angränsar även till ett våtmarksområde bevuxet med gles lövskog och lövsly.

Den tredje villatomten ligger intill befintlig byväg, den samfällda vägen Krängegatan, och angränsar närmast till fastigheten Västerbränninge 1:22. Även denna tomt hyser ett mindre våtmarksområde. I övrigt är ytan närmast plan. Våtmarken är bevuxen med gles lövskog och sly medan övriga ytor uppvisar en gles barrskog. Marken har tidigare utgjort åkermark, därav finns ett matjordslager av myllig sand över större delen av ytan. Ett tydligt åkerhak var synligt i anslutning till våtmarkskanten.

Utredningsområdet ligger endast drygt 1 kilometer från Ledbergs by, med kyrkkullen vid kyrkan samt den stora gravhögen ”Ledbergs kulle” (RAÄ 5), vilka är monumentalt belägna på höjden mellan Lillån och Svartån. På kyrkogården står den så kallade ”Ledbergsstenen”, en runsten (RAÄ 6) med bildframställningar. Kyrkkullen med omgivningar ingår i Riksintresseområde E35. Under historisk tid har platsen för utredningen bildat utmarksområde, tillika gränsområde mellan Ledbergs och Kaga socknar. Området har således inte någon koppling till kända gårds- eller bytomter. Den historiskt kända bebyggelsen består ursprungligen av torpbebyggelse som etableras på Ledbergs bys utmark under sent 1700- eller 1800-tal (Wennström 2006, s 5).

Det aktuella området ligger utanför Riksintresseområdet och innefattar inga registrerade fornlämningar, dock finns flera kända lämningar i det direkta närområdet. Inom ett avstånd av ca 900 meter ligger RAÄ 31, 32 och 35, vilka utgör grav- och boplatsområden, samt de registrerade resterna efter vad som sannolikt har varit den stora gravhögen vid Tomta (RAÄ 36), samtliga i Ledbergs socken.

I samband med en arkeologisk utredning år 2004 påträffades enstaka spridda förhistoriska lämningar i form av härdar i närområdet (Molin 2005). Inför nybyggnation inom fastigheten Ledberg 8:4 konstaterades lämningar bl a i form av stora gropar, endast 100 meter åt sydväst (Wennström 2006), vilka möjligen kan höra samman med de tidigare påträffade härdarna.

Även ett flertal konstaterade lämningar från stenålder finns nära utredningsområdet. Tidigast känd är ett boplatssområde från yngre stenålder (neolitikum) vid Kungskvarn (RAÄ 30). Under 1934–35 påträffades här flera stenyxor, däribland en båtformig skafthålsyx, en håleddad flintyx, två tjockackiga yxor (varav den ena av flinta), en spetsackig mejsel, en flintskrapa samt ett flertal krukskärvor vid anläggandet av en svampodling. Fornlämningsområdet ligger endast drygt 500 meter åt norr. Lösfynd av stenyxor har även hittats vid Björkliden (slipad grönstensyx, RAÄ 28) samt inom det samlade fornlämningsområdet vid Tomta (skafthålsyx, RAÄ 32).

Närmaste stenåldersboplat ligger emellertid endast drygt 250 meter åt sydväst. Boplatsen upptäcktes under 2004 inför detaljplaneringen av en yta för nio nya enbostadshus inom Ledberg 10:1, även dessa längs med Krängegatan (Stenvall 2005). Utredningen uppdagade härdar, stolphål samt skärvig sten. Inom området påträffades även flera fynd av slagen kvarts. Fynden jämte de topografiska förhållandena, längs med kanten av den stora isälvsavlagringen, indikerar en boplat från äldre stenålder (mesolitikum), och höjden över havet (runt 70 meter) daterar dessa till sannolikt århundradena före 8000 BP (6000 f Kr, okalibrerad ålder), dvs till tiden för Ancylussjöns slutskede. Likvärdiga fynd av slagen kvarts har helt nyligen påträffats även närmare Ledberg, i en sluttning ner mot Svartån. Även dessa fynd indikerar ett boplatssområde från äldre stenålder (Lindberg 2005).

Metod och genomförande

Utredningen inleddes med kart- och arkivstudier, vilket innebar en sammanställning av tillgänglig landskapsinformation samt även studier av tidigare arkeologiskt material från området. Därefter utfördes en besiktning av undersökningsområdet.

Utredningsgrävningen genomfördes i form av sökschaktsgrävning med traktorgrävare, varvid vegetations- eller matjordsskiktet banades av till den nivå där eventuell fast forn lämning kunde påträffas, dvs till den nivå där presumtiva anläggningar fanns bevarade. Därefter vidtog en begränsad rensning med hjälp av handredskap. Sökschakt och påträffade lämningar är digitaliserade och finns lagrade i Riksantikvarieämbetets digitala dokumentationssystem Intrasis.

Resultat

Utredningen påvisade omfattande lämningar inom området för de planlagda tomterna 1 och 2, samt inom området för den lokalväg som var planerad in till dessa. Det topografiska läget är också klassiskt för lämningar av en boplat från stenålder. Från krönet av den sandiga höjdryggen sträcker sig en sydvästsluttning ner mot ett större våtmarksområde. En flack mindre sandrygg delar i sin tur av detta från ytterligare en mindre våtmark inom tomt 3. Förhistoriska lämningar kunde därmed förväntas över hela den planlagda ytan. Sammanlagt grävdes 23 stycken sökschakt, vilket motsvarar ca 280 löpmeter. Samtliga sökschakt uppvisade en schaktbredd om 1,4 meter.

Tomt 1 och 2

S214–S222. 9 stycken sökschakt inför tomt 1 och 2. Flera schakt grävdes längs med den flacka östra kanten av våtmarken, en bit upp från det vattensjuka området. Området var mestadels bevuxet av gles barrskog med lövsly i kanten av våtmarken. Vegetationsskiktet var överlag tunt, endast 5–10 centimeter. Under detta vidtog den humusfärgade jordmänsbildningen, ca 10 centimeter tjockt. Undergrunden bestod i huvudsak av sand med smärre inslag av mo. Ställvis förekom glest med större moränstenar.

Schakten *S214–S218* uppvisade samtliga *spridda skärvstenar* mellan 10–20 centimeter ner i bottensanden. I *S217* och *S218* sammanföll skärvstenen med en svagt sotig och delvis flammig nivå eller lager. *S218* uppvisade dessutom A303, en *hård* med fyllning av sotig sand och skärvstenar. Anläggningen fortsatte utanför schaktkanten åt sydöst. I *S214* påträffades vid handrensning ett avslag av röd *porfyr*, F1.



Fig 4. Det större våtmarksområdet till vilket den nypåträffade boplatslämningen ansluter.

Två längschakt, S221 och S222, grävdes från foten av sydvästs lutningen och upp på krönet av den sandiga höjdryggen samt ner i en svacka i nordöstra delen av undersökningsområdet. Området var beväxt med gles tallskog och uppvisade enbart ett tunt vegetationsskikt om ca 5 centimeter vilket överlagrade ren sand. Bitvis djupgrävdes schakten för att se om överlagrade lämningar kunde påträffas inom området. Båda schakten påvisade ett omfattande *kulturlager*, A307 och A308, vilket fanns avsatt en bit ner från krönet och vidare ner i slutningen mot våtmarken. Kulturlagret bestod av sotigflammig sand med kol och skärvstenar. Lagret kan uppskattas vara mellan 10–20 centimeter tjockt. Sammantaget insamlades flera fynd av stenålderskaraktär från kulturlagret i de båda schakten, dels slagen *kvarts*, *bergart* och *kvartsit* men även fragment av *brända ben*, F4–8. Det slagna stenmaterialet utgjordes av kärna, avslag och avslagsfragment samt en ändskrapa med tydliga retuscher. I nordöstra änden av S221, där schaktet sträckte sig över en svacka i terrängen, framkom A304, i form av en 1,5x1,5 meter stor oregelbunden sotig *mörkfärgning/grop*, vilken avtecknade sig tydligt mot den ljusa bottenanden.

Strax norr om A304 grävdes ett mindre sökschakt, S220. I schaktet kunde A305, en *hårdgrop/kokgrop* rensas fram i form av en, 1,4x1,4 meter stor, rundad sotig *mörkfärgning* blandat med kol och skärvstenar. Även denna anläggning syntes tydligt mot den ljusa undergrunden. I den nordöstra delen av undersökningsområdet grävdes schakt S219 i vilket ytterligare delar av ett *kulturlager*, A306, påträffades. Kulturlagret var mycket likt lagret i sydvästs lutningen, bestående av sotig sand med enstaka kol och skärvstenar. Lagret sträckte sig över halva sökschaktet och fortsatte åt sydväst upp mot höjdryggen. Vid handrensning av lagret kunde flera fynd av slagen *kvarts* samt *brända ben* insamlas, F2–3. Kvartsen utgjordes av kärnfragment samt avslagsfragment och splitter.



Fig 5. Spridda skärvstenar i schakt S216. I bakgrunden skymtar våtmarksområdet. Foto från nordöst.



Fig 6. Härden, A303, i schakt S218 skymtar i schaktkanten. Runt härden ligger spridda skärvstenar i ett sotflamligt skikt.



Fig 7. Långschakt S222 sett från öster från svackan och upp mot höjdyggen. Delar av schaktet djupgrävdes med hjälp av maskin.



Fig 8. En bit av kulturlagret, A307, har rensats fram i schakt S221. Lagret innehåller sot, kol och en stor mängd skärvstenar.



Fig 9. Framrensad härdgrop/kokgrop, A305, med sot, kol och skärvstenar i schakt S220.

Fig 10 (snett upp till vänster). Kulturlager, A306, i schakt S219. Lagret framträdde som ett mörkt sotigt skikt med skärvstenar och fynd av slagen kvarts. Foto från nordöst.



Fig 11 (till vänster). Fynd av slagen kvarts, F2, från kulturlager, A306.



Fig 12. Ett sotigt lager med en stor mängd skärvsten, A300, påträffades i schakt S213, i kanten av våtmarken. Foto från sydsydväst.



Fig 13. Den framschaktade härden, A301, i schakt S213 i kanten av våtmarken.



Fig 14. Hård/hårdgrop, A302 i schakt S207 med en urlakad fyllning med stor mängd skarpkantade skärvstenar.

Lokalväg

S207–S213. 7 stycken sökschakt inför planerad lokalväg. Schakten grävdes längs med den nordvästra kanten av, och delvis i, det större våtmarksområdet. Området var bevuxet av barrskog med lövsly i kanten av våtmarken. Topografin var genomgående flack. En låg sandrygg angränsar till våtmarksområdet i den västra delen och avgränsar detta mot den mindre våtmarken inom tomt 3. Vegetationsskiktet var överlag tunt, endast 5–10 centimeter tjockt. Undergrunden bestod mestadels av sand med inslag av mo. De schakt som grävdes direkt längs med våtmarkskanten var emellertid vattensjuka med ställvis mörk moig botten.

I S207 påträffades *spridda skärvstenar* på 10–15 centimeters djup i hela schaktet. Dessutom fanns A302, en *hårdgrop* i schaktets sydvästra del. Anläggningen framträdde som en större ansamling av små skarpkantade skärvstenar vilka låg tillsammans med en svagt sotig närmast urlakad fyllning. Anläggningen fortsatte utanför schaktkanten åt norr.

S213 grävdes över den flacka sandryggen i sydväst. I sydvästra delen påträffades en mindre *hård*, A301. Härden skadades något vid schaktningen men innehöll en fyllning av sot, kol och

skärvstenar. Hela den nordöstra delen av schaktet uppvisade redan från ytan en mycket stor mängd små skarpkantade skärvstenar. Efter handrensning kunde det konstateras att skärvstenen tillhörde ett *lager* med tydliga begränsningar, A300. Förutom att lagret var fyllt av skärvsten var det dessutom rejält sotigt med spridda kolbitar. Den del av kanten av lagret som var synligt i schaktet, begränsades till synes av en sotigare ränna. Rännan anslöt i schaktkanten en tydlig vallbildning, ca 0,2 meter hög, vilken tillhör en nedsänkning av markytan, i form av en oregelbunden större grop, ca 3 meter bred, som angjorde den direkta våtmarkskanten.

En tolkning är att lagret, rännan och vallen tillsammans utgör delar av en nedsänkt *hyddbotten* som angränsar till våtmarken.

Tomt 3

S200–S206. 7 stycken sökschakt inför tomt 3. Schakten grävdes i kanten av, och delvis inom, ett begränsat våtmarksområde vilket låg inom den planlagda villatomten. Området var överlag bevuxet med gles tallskog och lövsly. Glesa björkar växte i våtmarken. Marken hade tidigare utgjort åkermark, varför ett matjordslager av myllig sand, ca 15–35 centimeter tjockt fanns över hela ytan förutom i de direkt sankta delarna. Ett tydligt åkerhak var synligt längs den sydöstra kanten av våtmarken. Topografin var överlag flack i området med endast en svag lutning ner mot våtmarksområdet, främst från nordöst och sydöst från en svag sandrygg. Samtliga sökschakt var tomma på fornlämningar.

Sammanfattning

Sammantaget visar de påträffade lämningarna inom området för de planerade tomterna 1 och 2, samt inom ytorna för den planerade lokalvägen, att ett omfattande fornlämningsområde sträcker sig längs med höjdryggen och längs kanterna av det större våtmarksområdet. De lämningar som framkommit är sannolikt endast en del av ett väsentligt större boplatsoområde. Detta har inte kunnat begränsas i samband med den arkeologiska utredningen.

De topografiska förutsättningarna tillsammans med lämningarnas karaktär, vad gäller såväl anläggningar som fynd, antyder att boplatsten härrör från stenålder. Karaktären på det slagna stenmaterialet samt frånvaron av fynd av keramik kan indikera en datering till mesolitikum, dvs äldre stenålder. Det finns inget som motsätter att fornlämningsområdet hör samman med de lämningar från äldre stenålder som tidigare konstaterats endast 250 meter åt sydväst. Höjden över havet, kring 70 meter, ger därmed vid handen en äldsta möjlig datering till århundradena före 8000 BP (6000 f Kr, okalibrerad ålder), dvs till tiden för Ancylussjöns slutskede.

Åtgärdsförslag

Den arkeologiska utredningen konstaterade lagskyddad fornlämning i form av en förhistorisk boplat, med sannolik datering till stenålder, inom det planlagda området för villatomt 1 och 2, samt inom ytan för den lokalväg som är tilltänkt fram till dessa. Fornlämningen kommer att anmälas till Fornminnesregistret (FMIS).

Riksantikvarieämbetet, Avdelningen för arkeologiska undersökningar, UV Öst anser därför att exploatering av dessa områden inte är möjligt utan vidare antikvariska åtgärder.

Fornlämningsområdet är inte begränsat utan fortsätter sannolikt åt samtliga vädersträck, däribland åt nordväst mot befintliga villatomter längs Södra Krångevägen.

Inom området för villatomt 3 påträffades inga fornlämningar

UV Öst anser att exploatering av villatomt 3 är möjligt utan vidare antikvariska åtgärder.

Ansökan om tillstånd för exploatering ställs till Länsstyrelsen i Östergötlands län, Kulturmiljöenheten. Länsstyrelsen fattar beslut i ärendet och anger vilka fortsatta arkeologiska åtgärder som kan komma att krävas.

Linköping i augusti 2006

Fredrik Molin

Referenser

- Lindberg, R. 2005. Kvarter i Ledberg. Arkeologisk utredning etapp 1 och 2. Östergötlands Läns-
museum, Kulturmiljöavdelningen. *Rapport* 2005:28.
- Molin, A. 2005. Ledberg-Lärbo. Arkeologisk utredning, etapp 2. Riksantikvarieämbetet. Avdel-
ningen för arkeologiska undersökningar. *UV Öst rapport* 2005:3.
- Stenvall, J. 2005. Stenålderslämningar i Ledberg. Arkeologisk utredning, etapp 2. Riksantikvarie-
ämbetet. Avdelningen för arkeologiska undersökningar. *UV Öst rapport* 2005:62.
- Wennström, S. 2006. Gropar i utmark. Arkeologisk efterundersökning. Riksantikvarieämbetet.
Avdelningen för arkeologiska undersökningar. *UV Öst rapport* 2006:22.

Administrativa uppgifter

Län: Östergötland
Landskap: Östergötland
Kommun: Linköping
Socken: Kaga sn
Plats: Västerbränninge 1:47

Läge: Ekonomiskt kartblad 8F 5g MALMSLÄTT
Utredningsområdets mittpunkt: X 6479744, Y 1480490
Koordinatsystem: RT90, 2,5 gon V
Höjdsystem: RH00

Riksantikvarieämbetet dnr: 421-4339-2005
Länsstyrelsen dnr: 431-17443-05
Länsstyrelsen beslutsdatum: 27 april 2006
Projektnummer: 1510199
Intrasisprojekt: O2005156
Rapportnummer: 2006:37

Ansvarig arkeolog: Fredrik Molin
Personal: Arne Jernér

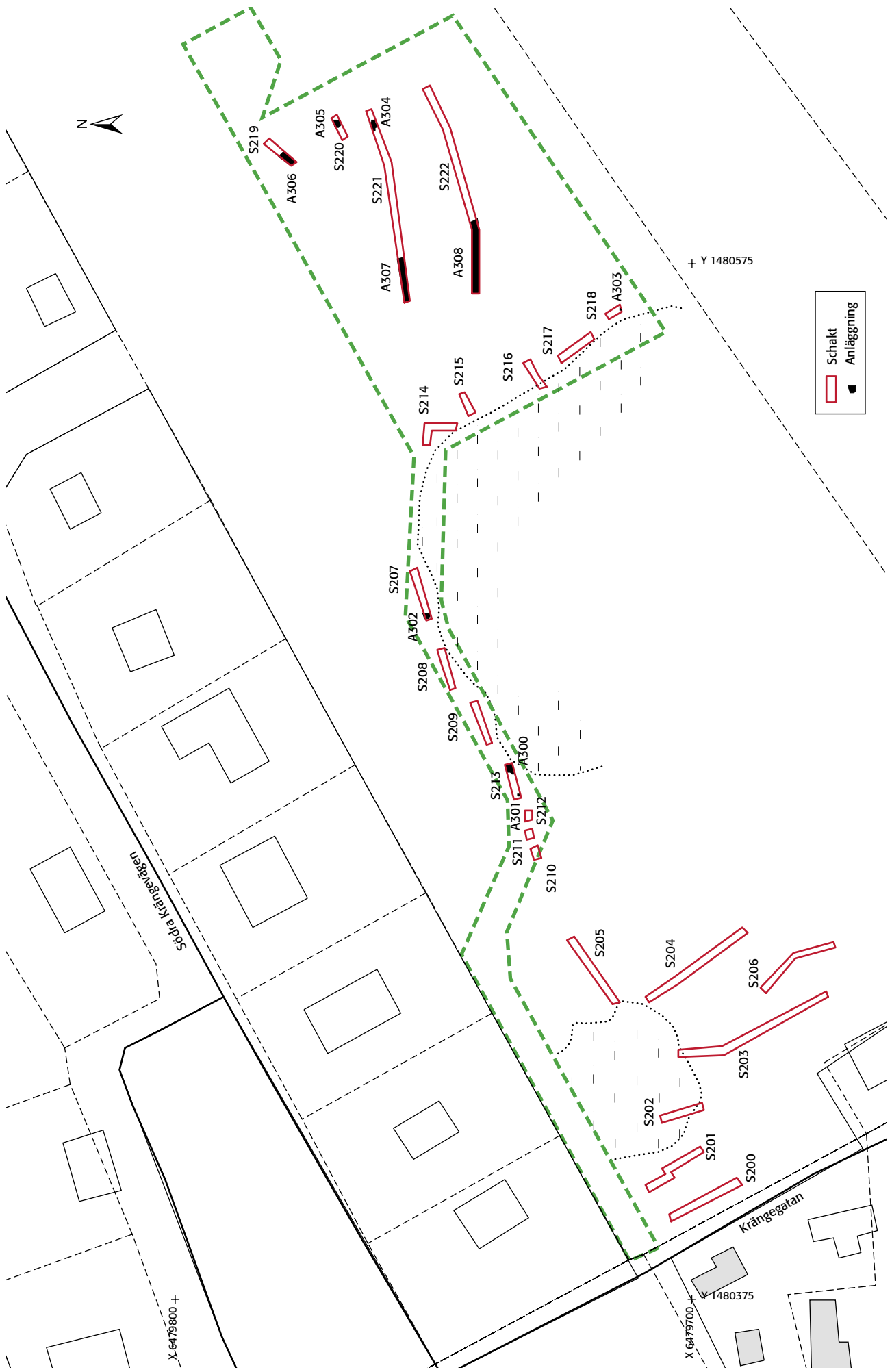
Beställare: Länsstyrelsen Östergötland
Kostnadsansvarig: Länsstyrelsen Östergötland

Undersökningstid: 3–4 maj, 8 maj 2006
Undersökningsområde: Ca 6300 m²
Undersökt yta: Ca 280 löpmetrar

Fynd: Förvaras på UV Öst i Linköping i avvaktan på fyndfördelning.

Bilaga 1. Schaktplan (till höger)

Schaktplan över utredningsområdet inom Västerbränninge 1:47. Det ursprungliga planförslaget för villatomt 1 och 2 samt för lokalvägen är uttritat. Grävda sökschakt samt påträffade anläggningar och lager är markerade. Sökschakten i väster, S200–S206 markerar läget för alternativ villatomt 3. Skala 1:000.



Schakt
 Anläggning

Bilaga 2. Anläggningslista, Västerbränninge 1:47

ID (Anr)	Schakt	Typ	Storlek (m)	Fyllning	Anmärkning
300	S213	Lager/hyddbotten?	2x1,4	Sand, sot, kol, skärvsten	Ej undersökt
301	S213	Härd	0,5x0,4	Sand, sot, kol, skärvsten	Härdbotten, ej undersökt
302	S207	Härd/härdgrop?	1,1x1,1	Mo, skärvsten	Ej undersökt
303	S218	Härd	0,5x0,1	Sand, sot, skärvsten	Ej undersökt
304	S221	Mörkfärgning/grop	1,5x1,5	Sand, sot	Ej undersökt
305	S220	Härdgrop/kokgrop?	1,4x1,4	Sand, sot, kol, skärvsten	Ej undersökt
306	S219	Kulturlager	3,2x1,4	Sand, sot, kol, skärvsten	Fynd, ej undersökt
307	S221	Kulturlager	8,6x1,4	Sand, sot, kol, skärvsten	Fynd, ej undersökt
308	S222	Kulturlager	14,1x1,4	Sand, sot, kol, skärvsten	Fynd, ej undersökt

Bilaga 3. Fyndlista, Västerbränninge 1:47

Fnr	Kontext	Kategori	Sakord	Antal	Vikt (g)	Anmärkning
1	S214	Porfyr	Avslag	1	1	–
2	S219, K-lager (A306)	Kvarts	Avslag (5 st) Avslagsfragment (5 st) Splitter (1 st) Kärnfragment (2 st)	13	36	PF
3	S219, K-lager (A306)	Br ben	–	2	1	–
4	S222, K-lager (A308)	Br ben	–	13	7	–
5	S222, K-lager (A308)	Bergart	Avslag	1	2	PF
6	S222, K-lager (A308)	Kvarts	Kärna (1 st) Avslagsfragment (1 st)	2	17	PF
7	S222, K-lager (A308)	Kvarts	Avslag	1	2	Bip
8	S221, K-lager (A307)	Kvartsit	Skrapa	1	11	Ändskrapa, retusch