



Riksantikvarieämbetet
Avdelningen för arkeologiska undersökningar

RAPPORT UV ÖST 2004:39

ARKEOLOGISK FÖRUNTERSÖKNING

En bronsåldershård intill skålgropar i Hageby

Planerad detaljhandel inom Kv Gluggen 4:2, Hageby, f d St Johannes socken,

Norrköpings kommun, Östergötland

Dnr:422-69-2003

Per Nilsson

Riksantikvarieämbetet

Avdelningen för arkeologiska undersökningar

UV Öst

Roxengatan 7, 582 73 Linköping

Tel. 013-24 47 00

Fax 013-10 13 24

uvost@raa.se

www.raa.se

Text och grafik Per Nilsson

Utskrift UV Öst, Linköping, 2004

Kartor ur allmänt kartmaterial, © Lantmäteriverket, 801 82 Gävle. Dnr L 1999/3

© 2004 Riksantikvarieämbetet

Rapport UV Öst 2004:39

ISSN 1404-0875

Innehåll

Sammanfattning 5

Inledning 5

Syfte och metod 5

Topografi och fornlämningsmiljö 5

Resultat 6

Referenser 8

Administrativa uppgifter 9



Fig 1. Utdrag ur Gröna Kartan med platsen för förundersökningen markerad.

En härd intill skålgropar i Hageby

Sammanfattning

Riksantikvarieämbetet, UV Öst, genomförde 2003-04-15 till 2003-04-16 en arkeologisk förundersökning inför planerad detaljhandel i Hageby i Norrköping. Förundersökningen genomfördes efter beslut från Länsstyrelsen i Östergötland. Exploatör är LIDL Sverige KB.

Inom det berörda området finns en fast fornlämning i form av en skålgropsförekomst, RAÄ 30. Vid förundersökningen upptäcktes förhistoriska lämningar i form av en härd strax söder om skålgropsförekomsten. Härden grävdes ut och daterades med hjälp av C¹⁴-analys till övergången äldre/yngre bronsålder, ca 1100 f Kr. I övrigt hittades inga anläggningar eller fynd inom exploateringsområdet, varför inga ytterligare antikvariska åtgärder föreslås. Skålgropslokalen kommer enligt exploatören ej att beröras av exploateringen.

Ansvarig för förundersökningen liksom rapporten var Per Nilsson.

Inledning

LIDL Sverige AB planerar för detaljhandel inom kv Gluggen 4:2, Hageby, fd St Johannes socken, Norrköpings stad och kommun, Östergötland. Det planerade exploateringsområdet är ca 200x70 m stort och höjden varierar mellan 20-25 m ö h. Den aktuella tomten är belägen söder och norr om en uppstickande bergsklack. På krönet av berget finns en registrerad skålgropsförekomst, RAÄ 30. Inom tomten valdes ett objekt, Obj I, ut för en arkeologisk förundersökning. Obj I utgjordes av ett topografiskt lämpligt boplatssläge söder om berget. Området är ca 100x50 m stort och beväxt med gräs och buskar. Norr om berget är den ursprungliga marknivån förstörd av schaktarbeten och påförda massor.

Syfte och metod

Syftet med den arkeologiska förundersökningen var att bedöma art, intensitet och utbredning av fornlämningar i anslutning till den tidigare registrerade fornlämningen, RAÄ 30. Målsättningen var även att om möjligt peka ut fornlämningsfria ytor samt att dokumentera, typbestämma och om möjligt datera anläggningar och fynd.

Förundersökningen inleddes med översiktliga kart-, arkiv- och litteraturstudier. Fältdelen genomfördes genom sökschaktgrävning med grävmaskin. Schakt, anläggningar och prover mättes in med totalstation och registrerades i RAÄ/UV:s digitala informationssystem, Intrasis.

Topografi och fornlämningsmiljö

Den aktuella tomten ligger i Hagebys östra utkant, mellan väg E22 i öster och Hagebygatan i väster. Mot söder begränsas området av Kungsängsleden. Hageby ligger i det inre av en dalgång som på båda sidor omges av höjdsträckningar och impediment. Jordarterna i området består främst av postglacial finlera samt morän eller isavlagringar på omgivande höjder och impediment. På, eller strax nedanför dessa, finns ett stort antal fornlämningar, till största delen bestående av gravar och gravfält (RAÄ 11, 61-65, 8, 88 m fl), bl a Smedbygravfältet som är ett av Norrköpingstraktens största gravfält (RAÄ 8). På uppstickande bergsklackar i eller i direkt anslutning till den före detta åker- och hagmarken finns flera skålgropslokaler (RAÄ 28, 30, 50, 49, 120 m fl). I anslutning till en av dessa har en bronsåldersboplatz undersökts (RAÄ 120).

På den aktuella platsen låg tidigare gården Karlslund och strax väster om den huvudenheten, Hageby. Byggnaderna tillhörande Karlslund är idag rivna. Hageby har medeltida anor och omnämns skriftligen första gången som Hagaby 1445 (Franzén 1991). Namnet har enligt Franzén att göra med en inhägnad, en hage eller instängslad betesmark. Troligen har Hageby anlagts på hagmarken till en äldre granngård, i detta fall möjligen Vrinnevi eller Brännestad (Franzén 1991). Den äldre bebyggelsen i anslutning till undersökningsområdet har i flera fall skriftliga belägg från 1400-talet (Brännestad, Smedby, Ånestad, Hageby m fl).

Tidigare undersökningar

Flera arkeologiska undersökningar har utförts i närheten av platsen. Inför en breddning av Hagebygatan undersöktes en mindre yta sydväst om RAÄ 30, inom den nu aktuella tomten (Helander & Zetterlund 1992). Inga förhistoriska lämningar påträffades, men området söder och öster om RAÄ 30 pekades ut som ett lämpligt boplatsoområde. Närmast skålgropsghällen var den ursprungliga marknivån störd men längre söderut fanns orörd mark som utgjordes av lerblandad morän.

Fler undersökningar har utförts i närområdet. Inom Kv Sällskapsdansen, ca 1500 m mot sydöst, har en boplatz från yngre bronsålder undersökts, RAÄ 120. (Helander & Zetterlund in print, Larsson, M 1990, Toll 1995, Kaliff 1990a m fl) Vid Smedby har den medeltida bytomten delvis undersökts (RAÄ 89) och i närheten av denna har en förhistorisk boplatz konstaterats (Sjösvärd 1989, Nordin 1993, Nilsson 2002c). Nyligen har undersökningar i närheten av Brännestad visat på boplatzlämningar och även en tidigare okänd skålgropsförekomst (Nilsson 2002a, b). Den undersökta bronsåldersboplatzen (RAÄ 120) låg i ett läge som är snarlikt den nu aktuella platsen. I anslutning till boplatzen låg en skålgropsförekomst, RAÄ 9 och i närheten av den hittades ett flertal boplatzlämningar i form av stolphål, härdar, gropar, flinta, bränd lera och keramik.

I Norrköpingstrakten har boplatser från yngre bronsålder – äldre järnålder undersökts vid bl a Pryssgården liksom stora gravfält från samma tid vid bl a Fiskeby och Ringeby (Borna-Ahlkvist m fl 1998, Lundström 1970). Flera av undersökningarna har skett i närheten av de centrala hällristningsområdena vid Himmelstalund och Leonardsberg/Ekenberg. Hageby ligger inom en övergångszon där bildristningarna är fåtaliga, men skålgropslokaler är många. Förutom den ovan nämnda boplatzen vid RAÄ 120 har inga bronsåldersboplatser undersökts i området.

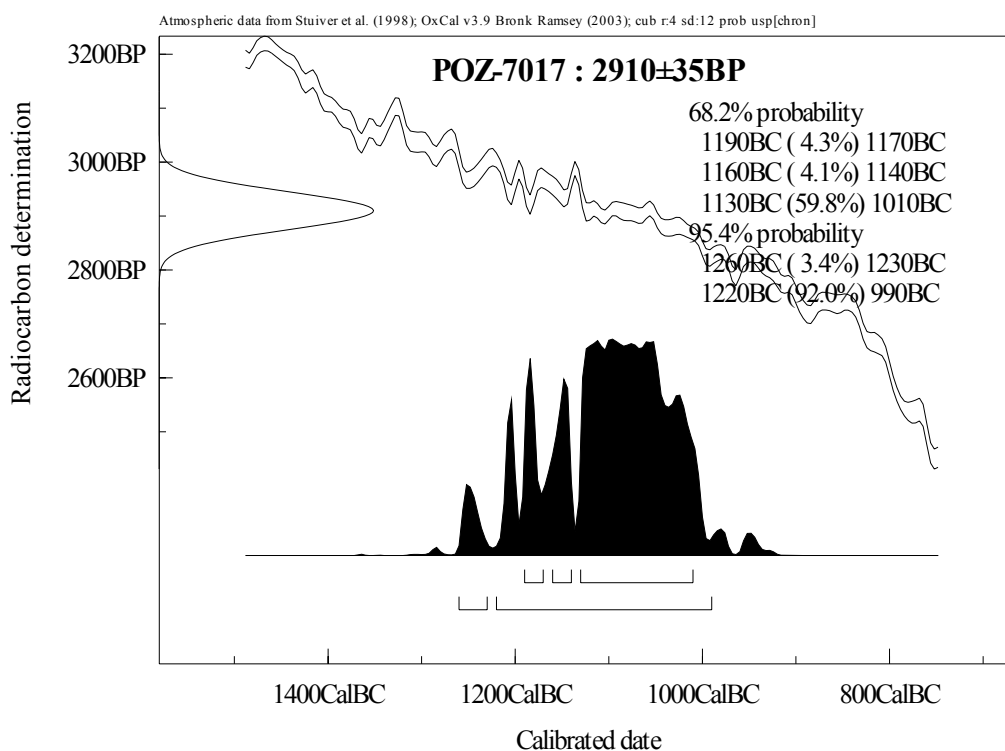
Resultat

Tio schakt togs upp längs en sammanlagd sträcka av ca 125 löpmeter. Området visade sig till stora delar vara stört av sentida schaktarbeten och påförda massor. På en naturlig förhöjning, ca 50 m söder om RAÄ 30, hittades en härd. Härden grävdes ut och ett kolprov skickades för ¹⁴C-datering. Inga fynd gjordes. Härden daterades till övergången mellan äldre och yngre bronsålder, 2910 ±35 BP, +24,5 m ö h. Troligen ska härden sättas i samband med någon form av aktiviteter i anslutning till skålgropslokalen.

Riksantikvarieämbetet, UV Öst, föreslår inga ytterligare antikvariska åtgärder på platsen. Berget med skålgropslokalen, RAÄ 30, får ej förstöras eller övertäckas vid exploateringen. Enligt exploatören kommer detta heller ej att ske.

Anläggningsbeskrivning:

Härd, oval, 1,85x1,42 m stor och 0,30 m djup. Nivå: 24,5 m ö h. Fyllningen består av rikligt med skärvig och skörbränd sten samt grusig morän och mot botten gul sand. Mycket sot men lite kol. Ett kolprov togs i härdens västra del. På toppen av härden fanns järnskrot i form av spikar. Inga spikar eller annat järnskrot hittades i själva härden varför spikarna troligen inte är samtida med härdens. Datering: 2910 ±35BP.



Linköping i augusti 2004

Per Nilsson

Referenser

- Borna-Ahlkvist, H., Lindgren-Hertz, L. & Stålbom, U. 1998. Pryssgården - från stenålder till medeltid. Raä *Rapport UV Linköping 1998:13*. Linköping.
- Franzén, G. 1991. *Ortnamnen i Östergötlands län. Ortnamnen i Östergötlands län*. D. 15, Lösings härad : bebyggelsenamn. (Ortnamnsarkivet i Uppsala). Uppsala.
- Hedvall R, 1990. Navestad. Förundersökning. Norrköpings stad, Östergötland, *Rapport, RAÄ. Dnr: 6608/89*.
- Helander, A. & Zetterlund, P. Navestad. Fd S:t Johannes socken, Norrköpings kommun, Östergötland. *Rapport UV Linköping 1999:8*.
- Kaliff A, 1990a. Kvarteret Sällskapsdansen, Navestad, Norrköping, Östergötland. RAÄ. *Rapport UV Mitt, Linköping 1990*.
- Kaliff A, 1990b. Navestad, Norrköping, Johannes socken, Östergötland. RAÄ, dnr 6608/89.
- Larsson LZ, 1997. Våtmarksanläggning vid Navestad, S:t Johannes och Tingstads socknar, Norrköpings kommun, Östergötland. *Rapport UV Linköping 1997:36*.
- Larsson M, 1990. Arkeologisk undersökning. Kvarteret Sällskapsdansen, Navestad Östergötland, Sankt Johannes socken, Norrköping, RAÄ 120. RAÄ dnr 6608/89.
- Lundström, P. 1970. *Gravfälten vid Fiskeby i Norrköping*. Kungliga Vitterhets, Historie och Antikvitetsakademien. Stockholm.
- Nilsson, P. 2002a. Brännestad planområde. Arkeologisk utredning, etapp 1. Riksantikvarieämbetet, UV Öst. *Rapport 2002:31*.
- Nilsson, P. 2002b. Boplatslämningar vid Brännestad. Arkeologisk utredning, etapp 2 och förundersökning. Riksantikvarieämbetet, UV Öst. *Rapport 2002:32*.
- Nilsson, P. 2002c. Boplatslämningar vid planerad gång- och cykelväg mellan Brännestad och Rambodal. Förundersökning. Riksantikvarieämbetet, UV Öst. *Rapport 2002:33*.
- Sundberg K, 1999. Kv Sällskapsdansen I. Arkeologisk förundersökning. RAÄ 120, Navestad, f d S:t Johannes sn, Norrköpings kommun, Östergötland. *Rapport UV Linköping 1999:8*.
- Toll A, 1995. Arkeologisk förundersökning samt efterundersökning. Sällskapsdansen 1 samt del av Navestad 3:1, S:t Johannes församling, Fornlämning 91 och 120, Norrköpings kommun, Östergötland. *Norrköpings stadsmuseum dnr 202a/95, 202b/95*.

Administrativa uppgifter

Riksantikvarieämbetets dnr: 422-69-2003.

Länsstyrelsens dnr och datum för beslutet: 431-21713-02, 2003-03-05.

Projektnummer: 1520460.

Intrasisobjekt: O2003.1

Undersökningstid: 15-16 april, 2003.

Exploateringsyta: 10 500 m².

Undersökt yta: 125 löpmeter schakt.

Läge: Ekonomiska kartan, blad 8G 8e Vilbergen (086 84).

Koordinatsystem: Rikets.

Koordinater för undersökningsytans mittpunkt: x 6493797, y 15239736.

Höjdsystem: Rikets.

¹⁴C-analys: Poznan Radiocarbon Laboratory, Poland. Job no: 544/04.

Fynd: Inga fynd.

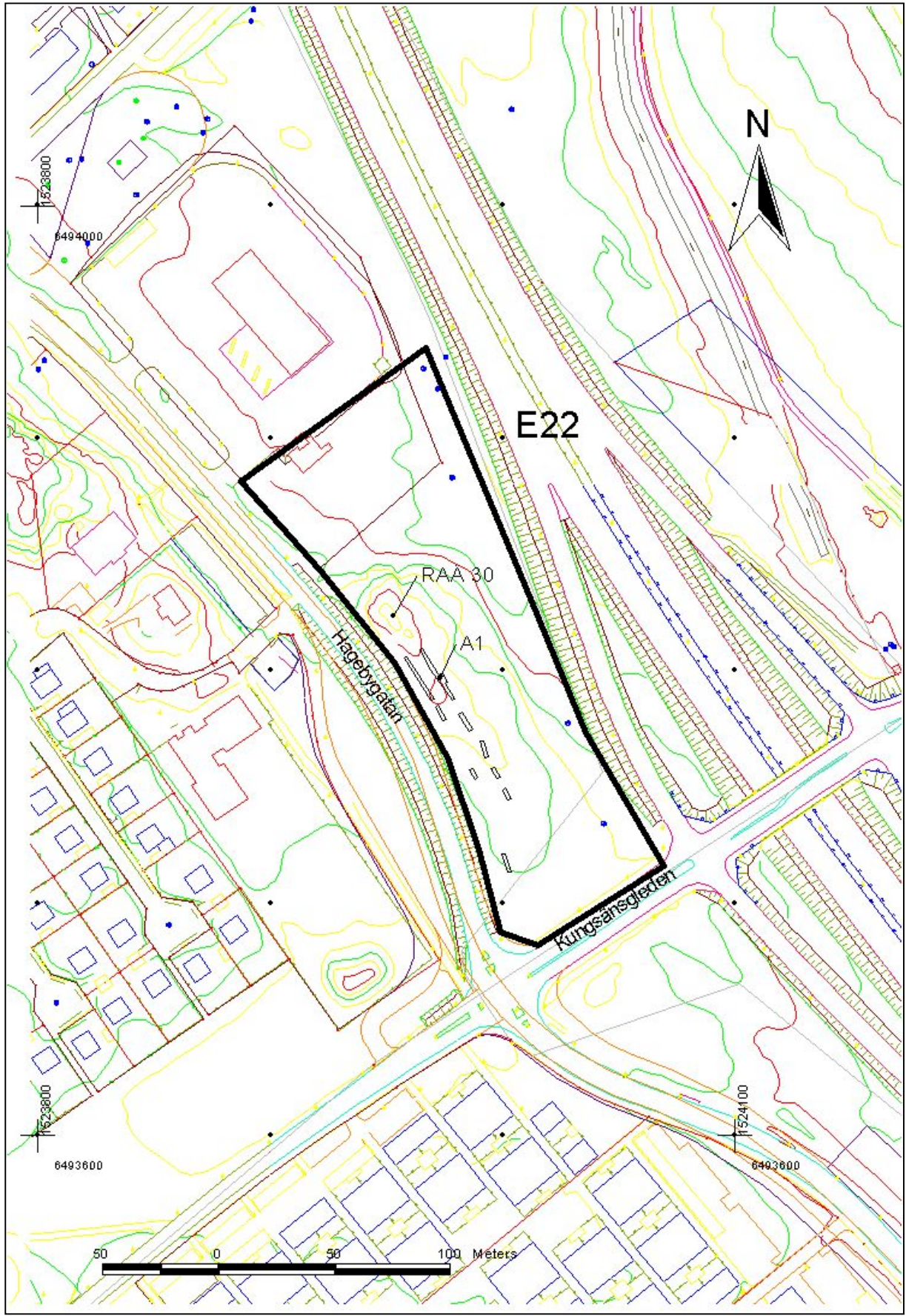


Fig 2. Utdrag ur Norrköpings kommuns plankarta med skålgropslokalen (RAÅ 30), undersökningsområdet och härden (A1) markerade.