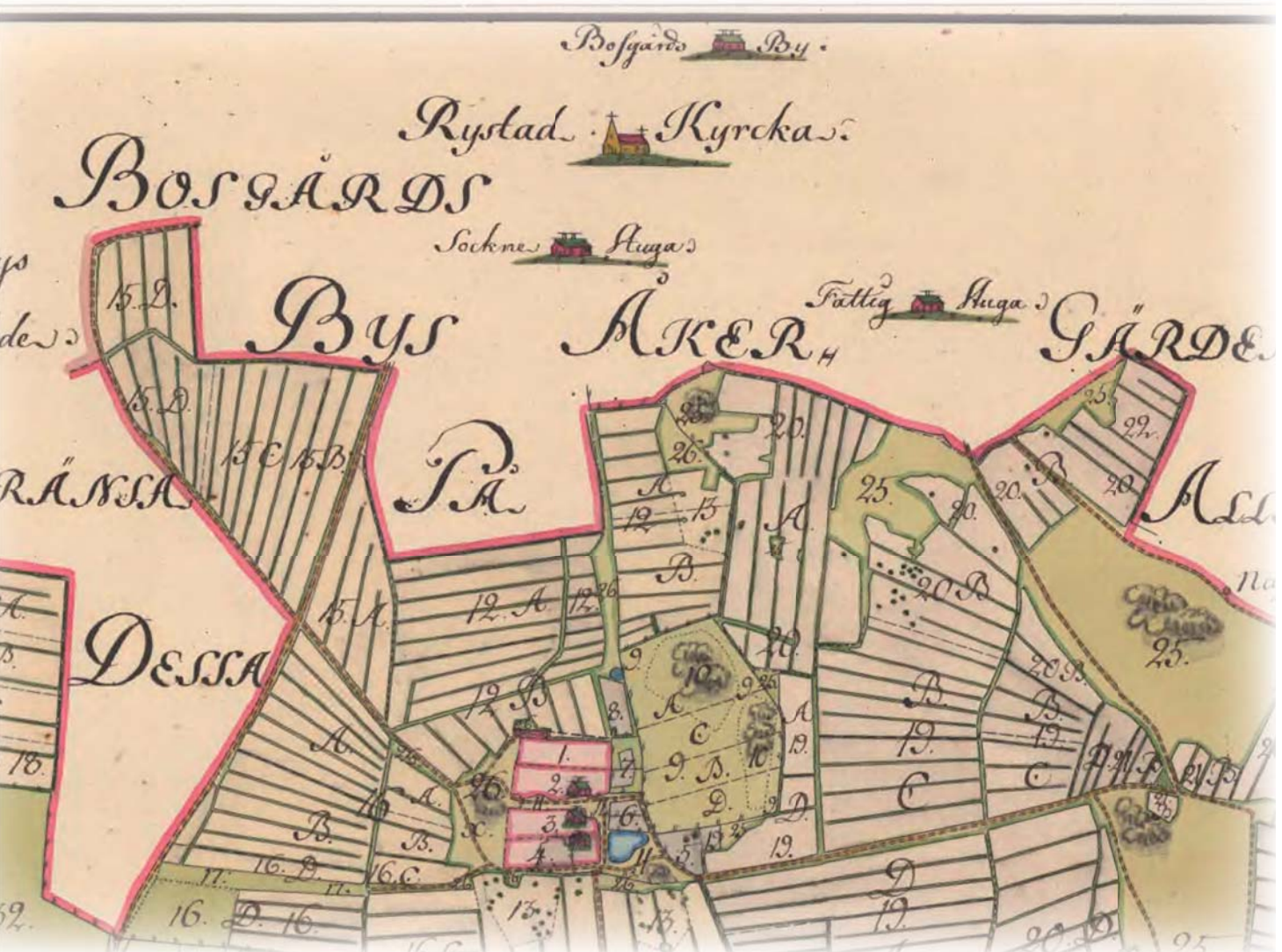


## Från Rystad Bosgård till Luestad

Rystad Bosgård — Luestad  
Rystad socken  
Linköpings kommun  
Östergötlands län

Viktoria Björkhager  
Ann-Charlott Feldt





# Från Rystad Bosgård till Luestad

## Innehåll

Sammanfattning .....	2
Inledning .....	4
Områdesbeskrivning .....	4
Syfte .....	5
Metod och dokumentation .....	5
Resultat av utredningen etapp 1 .....	6
Rystads kyrka och kyrkogård .....	6
Bosgård, Kyrketorp och Luestad .....	6
Arkeologiska undersökningar i området .....	8
Fältinventeringen .....	8
Slutsatser av utredningen etapp 1 .....	9
Resultat av utredningen etapp 2 .....	9
Resultat av den antikvariska kontrollen vid Rystads kyrka .....	9
Referenser .....	12
Tekniska uppgifter .....	13
Bilaga 1. Beskrivningar av ÖLM-nr. ....	14
Bilaga 2. Fyndlista .....	15

*Omslagsbild: Utsnitt ur storskifteskarta från 1780 för Kyrketorp i Rystads socken (LMS D86-16:1) som visar Bosgårds by, Rystad kyrka, sockenstugan och fattigstugan.*

Ö S T E R G Ö T L A N D S M U S E U M  
A V D E L N I N G E N F Ö R A R K E O L O G I

Box 232 • 581 02 Linköping • Tel 013 - 23 03 00 • Fax 013 - 12 90 70  
info@ostergotlandsmuseum.se • www.ostergotlandsmuseum.se

## Sammanfattning

Med anledning av förstärkning av elnätet mellan Bosgården och Luestad i Rystad socken och Linköpings kommun utförde Östergötlands museum en arkeologisk utredning etapp 1 och 2 samt en antikvarisk kontroll. Arbetet utfördes under våren 2011 och passerade bl a längs med bogårdsmuren till Rystad kyrkogård.

Schaktet kom att gå i närheten av Bosgårds bytomt och platsen för ett torp. Vid utredningens första etapp uppmärksammades tre områden längs kabelsträckningen som bedömdes som topografiskt lämpliga boplatslägen. Inga spår av fast fornlämning påträffades dock vid utredningens andra etapp inom dessa områden.

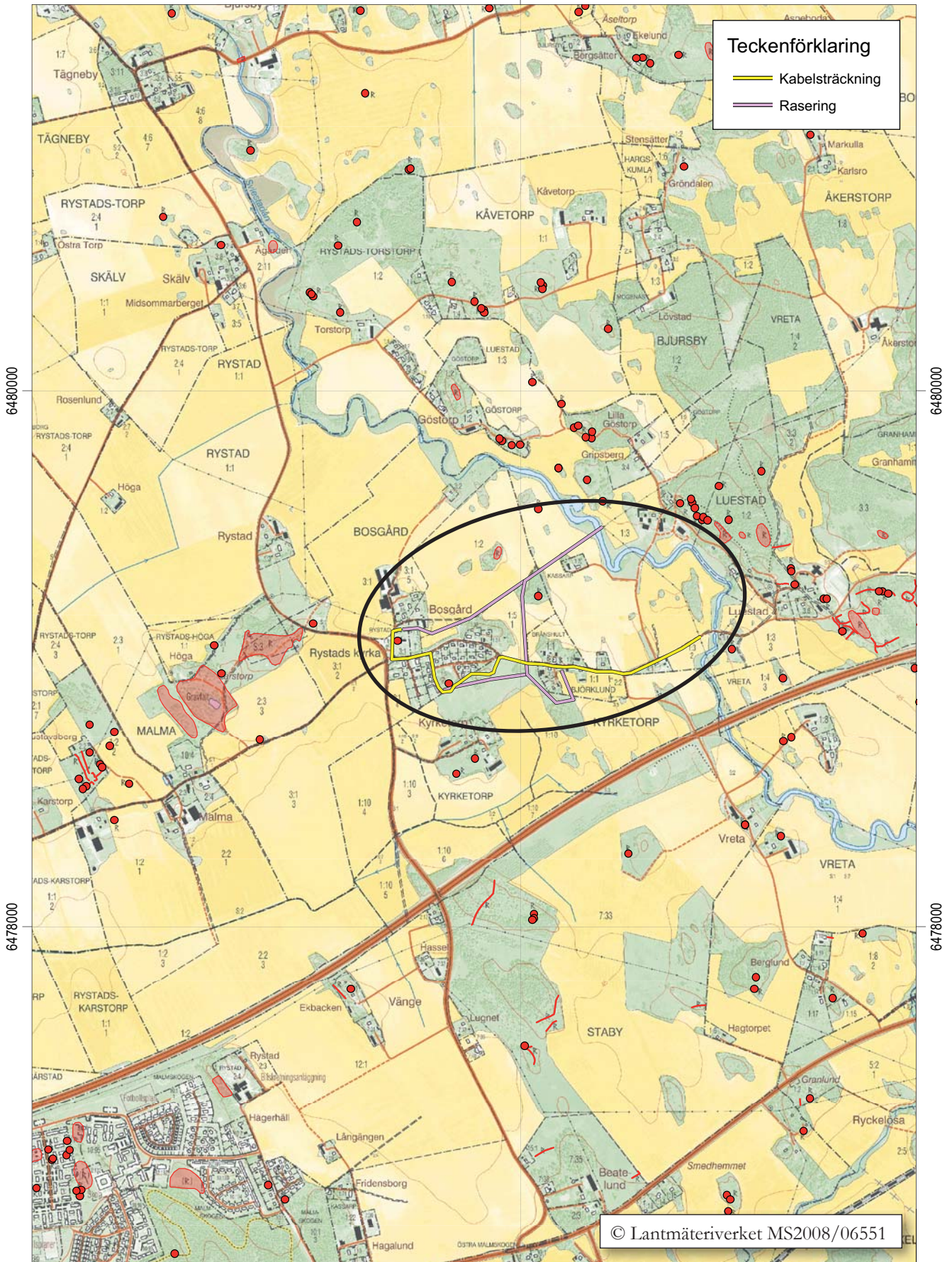
Vid den antikvariska kontrollen längs med kyrkogården dokumenterades ett lager med byggnadsavfall strax norr om gravkapellet. Det hör sannolikt till utvidgningen av kyrkan på 1580-talet. Söder om vägen mot Luestad, vid Rystad skola, framkom ett fett och lerigt lager med inslag av kol och enstaka bitar bränd lera. Möjligen rör det sig om trädgårdsjord.

Viktoria Björkhager & Ann-Charlott Feldt

1:e antikvarier



542000



542000

Figur 2. Utdrag ur digitala Fastighetskartan, blad 64F 7e NV och 64F 8e SV, med ledningsträckorna markerade. Skala 1:20 000.

## Inledning

Östergötlands museum utförde under våren 2011 en arkeologisk utredning etapp 1 och 2 samt en antikvarisk kontroll i samband med att Utsikt Nät AB planerade en förstärkning av elnätet i Rystad socken, Linköpings kommun. Förstärkningen innebar uppförandet av en ny markstation vid Rystad kyrka samt nedläggning av ny elkabel mellan gårdarna Bosgård och Luestad. Undersökningarna utfördes efter beslut från Länsstyrelsen Östergötland.

Uppdragsgivare var Utsikt Nät AB, Linköping, vilka även svarade för de arkeologiska kostnaderna. Ansvarig för utredningen samt utformningen av rapporten var undertecknade. I utredningsarbetet har även antikvarie Kjell Svarvar deltagit.

## Områdesbeskrivning

Rystad är en medeltida socken och omnämns 1280 som *...ecclesia Rystatha...* och 1304 som *...in parochia Rystad...* (sofi). Den är belägen nordost om Linköping och gränsar i norr mot sjön Roxen. Området utgörs framför allt av slättbygd där jordbruk har varit huvudnäringen. År 1782 sammanslogs Näsby och Rystads socknar och Näsby kyrka revs i samband med att en ny kyrka uppfördes i

Rystad (Feldt 2001). Genom socknens södra delar passerar flera viktiga kommunikationsstråk; E4:an, gamla landsvägen mot Stockholm och Östra stambanan.

Socken är fornlämningsrik med tyngdpunkt på gravfält från järnålder (FMIS). På en höjdsträckning väster om Rystad kyrka finns ett stort gravfält med 65 synliga gravar företrädesvis i form av högar, men även runda stensättningar, en treudd och en domarring (RAÄ 29). På den östra sidan av höjdryggen och gravfältet går numera vägen till Ekängen. Öster om vägen undersöktes 1945 ett 10x5 m stort område med gravar (RAÄ 282).

Utmed kabelsträckningen öster om Rystad kyrka finns fornlämningar i form av stensättningar och gravfält på de högre belägna impedimenten (FMIS). På den östra sidan om vattendraget som skiljer Bosgård från Luestad ligger en rund övertorvad stensättning med delvis synlig kantkedja (RAÄ 140). På en höjd nordost om kyrkan finns en rund stensättning som möjligen har en rest mittsten (RAÄ 116). I samma område finns även ett gravfält med fyra stensättningar varav tre med mittsten eller mittblock (RAÄ 115). Sydost om kyrkan, utmed kabelsträckningen, finns en övrig kulturhistorisk lämning i form av en stensättningsliknande bildning, närmast rund och med stenar synliga i ytan. Den har en diameter på 8 m och en höjd på 0,7 m och tolkas som en naturbildning (RAÄ 118).



*Figur 3. Flygbild över Rystad tagen 1965. Bilden visar det nyligen framväxta villasamhället sydöst om kyrkogården samt den relativt nyanlagda nya kyrkogården mitt i bild. Bild Östergötlands museums arkiv.*

## Syfte

Syftet med den arkeologiska utredningen etapp 1 och 2 samt den antikvariska kontrollen var att de skall ligga till grund för länsstyrelsen bedömning av kunskapspotentialen och för eventuella kommande beslut.

Den arkeologiska utredningens syfte var att ge en bild av de kända forn- och kulturlämningarnas karaktär och belägenhet samt påvisa eventuella sedan tidigare ej kända forn- och kulturlämningar utmed den aktuella kabelsträckningen.

Nedan presenteras ett antal centrala frågeställningar som kopplades till de förväntade undersökningsresultaten vid utredningen etapp 1 och 2 samt den antikvariska kontrollen utmed den aktuella kabelsträckan:

- Finns det medeltida lämningar inom Bosgårds bytomt vid Rystads kyrka och utanför kyrkogårdsmuren?
  - o Vad har de medeltida lämningarna i så fall för datering och utbredning?
- Finns det lämpliga boplatsslägen utmed den aktuella kabelstäckningen?
  - o Vad har de i så fall för datering och utbredning?
- Finns det andra fornlämningar i området?
  - o Vad har de i så fall för datering och utbredning?

## Metod och dokumentation

Den arkeologiska utredningen etapp 1 inleddes med en kart- och arkivgenomgång. Därefter utfördes en fältinventering utmed hela kabelsträckningen eftersom det kunde finnas överplöjda fornlämningar i åkermarken. Lämningar som påträffades dokumenterades genom upprättande av beskrivning i enlighet med Riksantikvarieämbetets praxis samt lägesbestämning med GPS-inmätning eller utifrån det historiska kartmaterialet.

Tidigare registrerade lämningar besiktigades vid inventeringen för att kontrollera dess status och kondition. Forn- och kulturlämningar som påträffades under utredningen inrapporterades till Riksantikvarieämbetets digitala fornminnesregister FMIS.

Kart- och arkivstudierna syftade till att ge en kulturhistorisk bakgrundsbild av landskapet. Utöver detta belystes de i utredningsområdet ingående byarnas historia som hjälp för att lokalisera forn- och kulturlämningar.

Lämningarna som redovisas efter utförd utredning kan indelas i kategorier efter dess karaktär och antikvariska status. Kategorierna definieras enligt följande:

- **Fast fornlämning.** Registrerad fast fornlämning med fornlämningsnummer (RAÄ-nummer), utmärkt på fastighetskartan eller nyupptäckt fast fornlämning upprättad efter preliminär num-

merserie (ÖLM-nummer). Fasta fornlämningar är skyddade enligt Kulturminneslagen (KML).

- **Bevakningsobjekt.** Registrerad möjlig fornlämning i form av bevakningsobjekt med fornlämningsnummer (RAÄ-nummer) vilken ej är markerad på fastighetskartan eller nyupptäckt möjlig fornlämning (ÖLM-nummer). Detta innebär vanligtvis att lämningens status ej går att avgöra genom okulär besiktning utan måste utredas vidare, t ex vid exploatering.
- **Övrig kulturhistorisk lämning.** Lämningar med kulturhistoriskt värde, vilka normalt inte faller under Lagen om kulturminnen (SFS 1988:950). Lämningar i denna kategori är de som enligt rådande antikvarisk praxis inte uppfyller kriterierna för fast fornlämning. I undantagsfall kan dessa lämningar betraktas som fornlämning, om de t ex ingår i ett sammanhang som motiverar en sådan status. Dessa bör dokumenteras och i vissa fall karteras och särskild hänsyn bör tas vid exploatering (RAÄ- och/eller ÖLM-nummer).
- **Uppgift om.** Lämningar som är kända genom tidigare uppteckningar eller muntlig källa men som inte återfunnits eller bedöms kvarligga. Dessa kräver vanligtvis inga efterföljande arkeologiska åtgärder (RAÄ- och/eller ÖLM-nummer).

Vid utredningen etapp 1 redovisades även så kallade *objekt* vilka utgjordes av områden som utifrån topografi och läge bedömdes kunna innehålla fornlämning ej synlig ovan mark. Dessa arkeologiska utredningsobjekt utgjorde sålunda presumtiva fornlämningar och kom att utredas vidare genom söschaktning inom ramen för en utredning etapp 2. Detta gjordes för att få en uppfattning om specifika anläggningars utbredning, sammansättning och/eller komplexitet.

Den antikvariska kontrollen utfördes i samband med kabelnedläggningen utmed kyrkogårdsmuren. Lämningar som påträffades undersöktes genom handgrävning. Eftersom schaktet löpte längs med gravkapellets västra sida kom även delar av kapellets grund att dokumenteras och murbruksprover togs tillvara för jämförelse med prover från tidigare genomförda undersökningar vid kyrkan (Feldt 2001) och med museets referenssamling för murbruk.

Dokumentationen kom att utföras genom en kombination av inmätning utifrån anslutande bebyggelse, fotografering, provtagning av murbruk och beskrivning. Dokumentationsmaterialet i form av fältdokumentation och foton förvaras på Östergötlands museum. Fynd, i form av murbruksprover, förvaras på museet under accessionsnummer C4584 i avvaktan på slutgiltigt fyndfördelning.

## Resultat av utredningen etapp 1

### Rystads kyrka och kyrkogård

Kyrkan är belägen på en svag höjd med utblickar över odlingslandskapet. Söder om kyrkan finns ett äldre lokalt centrum. I denna ingår ett skolhus från 1891 och ett ålderdomshem från 1909. Det senare används idag som församlingshem. År 1930 tillkom en lärarbostad. I skolmiljön finns även det f d kommunalhuset som förutom kommunalrum även innehöll en slöjdsal. Norr om kyrkan ligger Bosgård. På de historiska kartorna från 1780 (LMS D86-16:1) och 1807 (LMS D86-5:1) finns sockenstugan och fattigstugan inritade i området (se omslagsbilden).

Den äldsta kända kyrkan i Rystad var en romansk stenkyrka som sannolikt var uppförd under 1100-talet. Dess ursprungliga utformning är inte känd och det är oklart huruvida tornet uppfördes från början eller tillkom senare. Det finns uppgifter om att kyrkan utvidgades till sin dubbla storlek på 1580-talet. Under 1600- och 1700-talet renoverades och förbättrades kyrkan, men ansågs i mitten av 1700-talet för liten för den växande församlingen. År 1780 hade man beslutat att uppföra en ny kyrka. Samtidigt togs ett kungligt beslut om att den lilla grannsocknen Näsby skulle slås samman med Rystad. Näsby kyrka revs och en del inventarier överflyttades till den nya kyrkan i Rystad (Kyrkobyggnadsinventeringen).

Vid putsarbeten på fasaderna 1936 och 1961 kunde man konstatera att det fanns äldre murverk bevarat i såväl södra som norra fasaden på Rystads kyrka. I den södra fasaden fann man även en igenmurad sydportal. Om det var murverk från de medeltida murarna skulle det innebära att den var ovanligt bred. Det är mer sannolikt att åtminstone en av murarna härstammar från utvidgningen av kyrkan på 1580-talet (Kyrkobyggnadsinventeringen).

I den norra väggen till sakristian i Rystads kyrka finns en del av en runsten inmurad. På runstenen finns text som tolkats som *”Torsten (lät resa stenen efte)r Frösten sin fader”* (RAÄ 280, FMIS). På kyrkans norra sida har det funnit ett gravkor som uppfördes av släkten Mörner på Tuna under första hälften av 1600-talet. I samband med schaktning för dränering på kyrkogården påträffades murverk, bl a anfang till ett tegelvalv, som sannolikt hört till släkten Mörners gravkor (Feldt 2001).

Kyrkogården omgärdas av en stenmur med ingångar i väster och söder. Ingångarna flankeras av putsade grindstolpar med smidda svartmålade grindar. I norr finns en igensatt ingång riktad mot Bosgård. Bogårdsmuren i norr, söder och väster består av en ca 1,3 m hög halvmur av lätt tuktad 0,2-1,0 m stor gråsten krönt av en ca 1 m hög syrenhäck. I öster finns en yngre del av kyrkogården.

I det sydvästra hörnet av kyrkogårdens finns ett gravkapell. Det är uppfört av sten med putsade fasader. Den östra gaveln har en rundbågig öppning med dubbla portar och däröver ett oxöga. På södra långsidan, ut mot vägen till Luestad, finns en liten rektangulär dörröppning. Bygg-

nadens ursprungliga funktion och ålder är okänd. Den lär ha uppförts på 1600-talet som kyrkobod och under lång tid använts som sockenmagasin. År 1899 inreddes ett gravkapell i den västra delen och portar togs upp på västra gaveln. I samband med renoveringen av kyrkan 1936 iordningställdes hela byggnaden som gravkapell med nytt tegelgolv och nyslagna valv. Samtidigt murades den västra ingången igen och ingången från kyrkogården vidgades (Bjerksten 1950, Kyrkobyggnadsinventeringen, Kyrkogårdsinventeringen).

### Bosgård, Kyrketorp och Luestad

Kabelsträckningen passerar över mark hörande till Bosgård, Kyrketorp och Luestad, vilka samtliga har medeltida belägg. Dessutom berörs Björklund som etablerats på 1800-talet och återfinns på häradskartan från 1868-77 (RAK id J112-55-24).

**Bosgård** (ÖLM 1) uppträder i de historiska källorna första gången 1435 i samband med att *Gudmund i Bosgård* och flera andra personer från den omgivande bygden bevittnar ett jordköp i Karstorp i Rystads socken. (SDHK 22474).

Begreppet bosgård förekommer huvudsakligen i Väster- och Östergötland och finns redan under tidig-medeltid (Wahlberg 2003:39). Helmfrid (1962) menar att bosgårdarna hade ungefär samma funktion i Götaland som Husbyarna i Svealand, d v s att de var kungens eller kungamaktens förvaltningsgårdar och drevs av brytar, d v s förvaltare. Många av bosgårdarna ligger, precis som Bosgård i Rystad, i anslutning till sockenkyrkor. Det är troligt att bosgårdarna även var förvaltningsgårdar för kyrkan och för privata godscomplex. I Östgötalagen talas om *stafs bo ok stols* där stav och stol symboliserar biskopen och därmed avses biskopsgods. I Östgötalagen nämns även kungens bryte. Skånelagen talar om *kunnings bo allar archibiscops* (Wahlberg 2003:39).

**Kyrketorp** omnämns som *i kirkatorpa* i ett dokument år 1457 i samband med ett jordköp som stadfästas på Åkerbo ting (SDHK 27088). År 1501 omnämns en *Ingewal i Kyrketorp* som nämndeman tillsammans med flera andra män från bygden (SDHK 34388).

**Luestad** uppträder första gången i källorna i samband med att Björn Botulfsson säljer en halv attung i *lydhunx-stadum* till ärkedjaken Magnus i Linköping för nio mark penningar år 1345 (SDHK 5237). Bynamnet skrivs även som *ludhinstadbum* i dokumentet. År 1361 omnämns en Jon i Luestad som vittne i samband med en tvist (SDHK 7926).

Schaktsträckningens västra del passerar även förbi platsen för ett torp (ÖLM 2). Enligt storskifteskartan från år 1807 och laga skifteskartan från år 1857 över





Figur 4 Utsnitt ur rektifierad storskifteskarta över Bosgård (LMS D86-5:1) med det aktuella ledningsschaktet markerat. Kartan är upprättad 1807 och visar förutom byn även kyrkan, bebyggelse på utjorden och ett soldattorp. Skala 1:2 000.

Bosgård ska ett ej namngivet soldattorp ha legat ca 160 m sydöst om kyrkan. Vid besiktning av platsen kunde inga lämningar efter bebyggelsen iakttas. Området utgörs idag av grönområde och lekpark. I området växer dock kulturpräglad vegetation.

#### Arkeologiska undersökningar i området

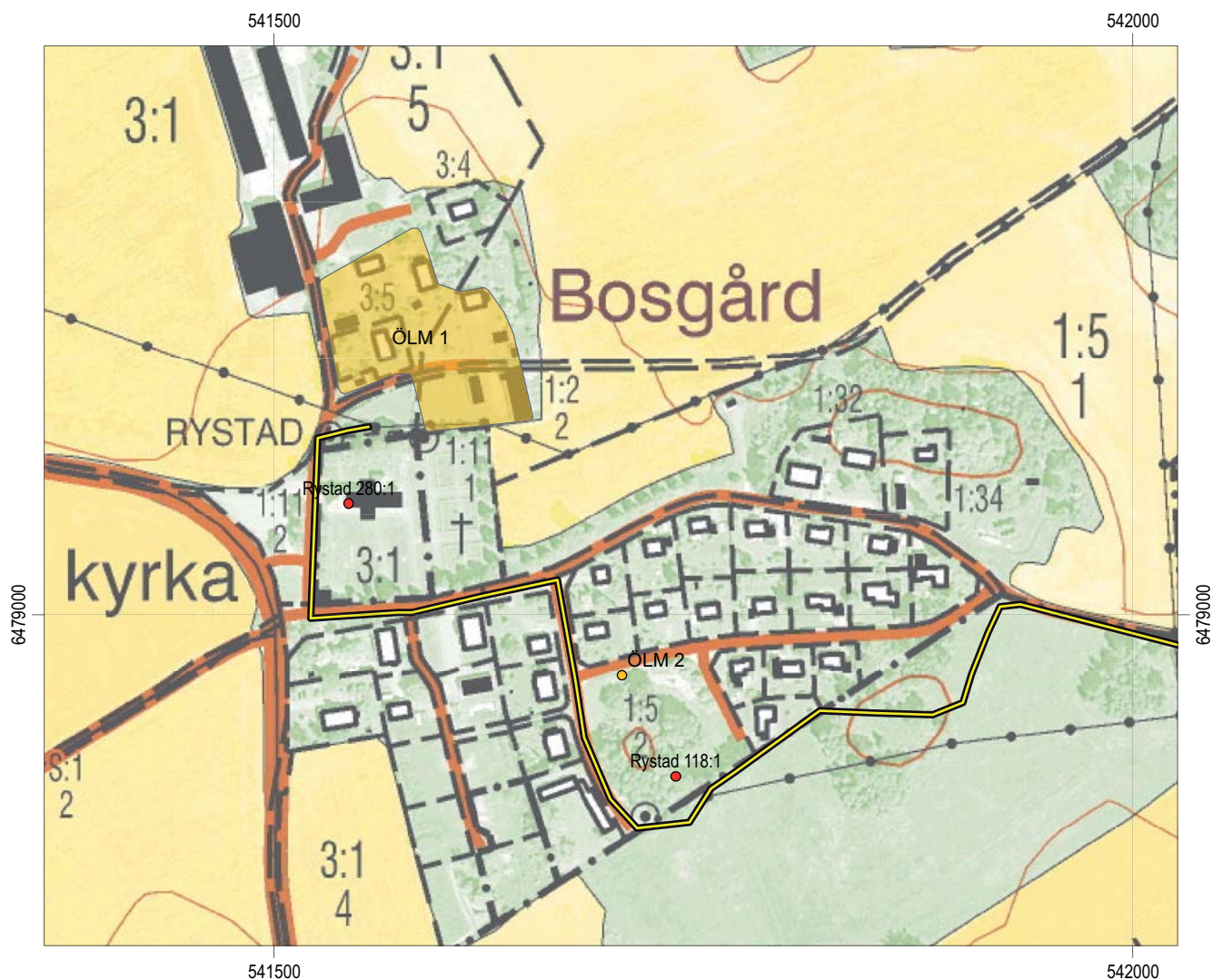
Förutom den ovan nämnda undersökningen i samband med dränering på kyrkogården (Feldt 2001) och undersökningarna mellan RAÅ 282 och Rystads kyrka (Björkhager i manus) har endast någon enstaka utredning och undersökning utförts i ledningssträckningens närområde.

I samband med en ny detaljplan för Rystad skola, söder om kyrkan, genomfördes en arkeologisk utredning etapp 2 (Stenvall 2004). Vid denna framkom inget av arkeologiskt intresse. Vid förundersökning i samband med schaktningar för optokablar har lämningar daterade till stenålder påträffats ca 50 m nordväst om kyrkan (Elfstrand 1998).

I samband med nedläggning av en telekabel utmed vägen mot Ekängen undersöktes våren 2001 flera fornlämningar intill platsen för de borttagna gravarna (RAÅ 282). Fornlämningarna påträffades utmed en längre sträcka mellan gravfältet och Rystad kyrka och utgjordes av ett gropsystem, härdar, stolphål, rännor, mörkfärgningar, gropar samt kulturlager. I gropsystemet som låg på höjdsträckningen intill de borttagna gravarna påträffades en stor mängd (över 400 skärvor) äldre svartgods från flera olika kärl. Fynden utgjordes även av kvarts och rester av en vävtyngd (Björkhager i manus, Ohlsén 2001, Stålborg 2006). Inga av dessa lämningar var före undersökningen synliga ovan mark.

#### Fältinventeringen

Vid fältinventeringen framkom tre områden (objekt I-III) som bedömdes som topografiskt lämpliga boplatsslägen. De låg alla i åkermark och utgjordes av höjdlägen eller plattåer i sydsluttning. Objekt I låg längst i väster, söder om den stensättningsliknande bildningen RAÅ 118 och



Figur 5. Den västra delen av ledningssträckningen med utbredningen av Bosgårds bytomt (ÖLM 1) och läget för soldattorpet (ÖLM 2) markerade på fastighetskartan. Skala 1:4 000.

ett bostadsområde. Objekt II låg i den sydöstra delen av bostadsområdet, intill vägen mot Luestad. Objekt III låg alldeles väster om Sviestadån (se figur 6).

### Slutsatser av utredningen etapp 1

Efter sammanställning över sedan tidigare kända fornlämningar, kart- och arkivstudier och avslutad fältinventering kan konstateras att det aktuella utredningsområdet berör en bytomt, Rystad Bosgård, i form av ett bevakningsobjekt (ÖLM 1). Vid inventeringen registrerades även tre objekt i form av presumtiva boplatslägen (objekt I-III).

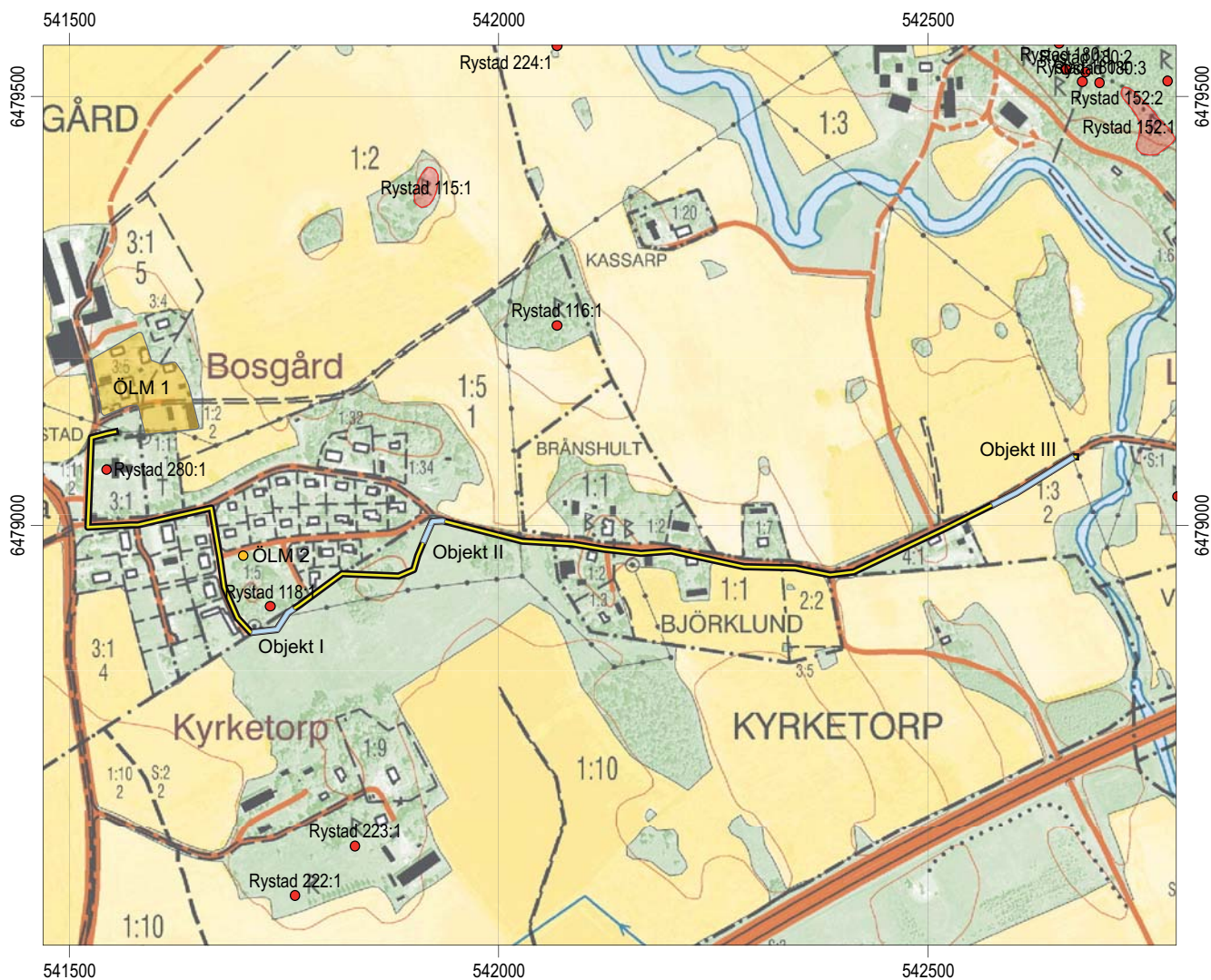
### Resultat av utredningen etapp 2

Vid utredningens andra etapp grävdes sökschakt inom de områden som bedömts som objekt vid utredningens första etapp. Sammanlagt utreddes tre områden på detta sätt. Vid objekt I-III drogs schakt med en längd av 5-7 m och med ett intervall på ca 5-10 m. Schakten hade ett djup

på 0,25-0,30 m och omfattade överst ett matjordslager och under detta vidtog undergrunden som utgjordes av ljusbrun lera. Inga fornlämningar påträffades vid något av objekten.

### Resultat av den antikvariska kontrollen vid Rystads kyrka

Vid Rystads kyrka grävdes ett schakt som sträckte sig från en ny transformatorstation direkt norr om bogårdsmuren vid kyrkogårdens nordvästra hörn. Schaktet fortsatte ut till vägen mot Bosgård och vidare söderut längs bogårdsmuren och förbi gravkapellet. Det fortsatte tvärs över vägen och följde därefter vägens södra sida åt öster mot Luestad. Längs hela schaktsträckningen som anslöt till kyrkogården utfördes en arkeologisk förundersökning i form av en antikvarisk kontroll. Schaktet kom att till stora delar följa äldre el- och telekabelsträckningar. Det var 0,4-0,7 m brett och djupet varierade mellan 0,4 och 0,6 m.



Figur 6. Ledningssträckningen med de partier där sökschakt (Objekt I-III) öppnades vid utredningen etapp 2. Skala 1:8 000.



*Figur 7. Schaktning längs med gravkapellets västgavel.  
Figur 8 nedan t v. Schakt längs med den västra bogårdsmuren.  
Figur 9 nedan t b. Schaktet längs Luestadsvägens södra sida, sett från öster. Foto Ann-Charlott Feldt, Östergötlands museum.*

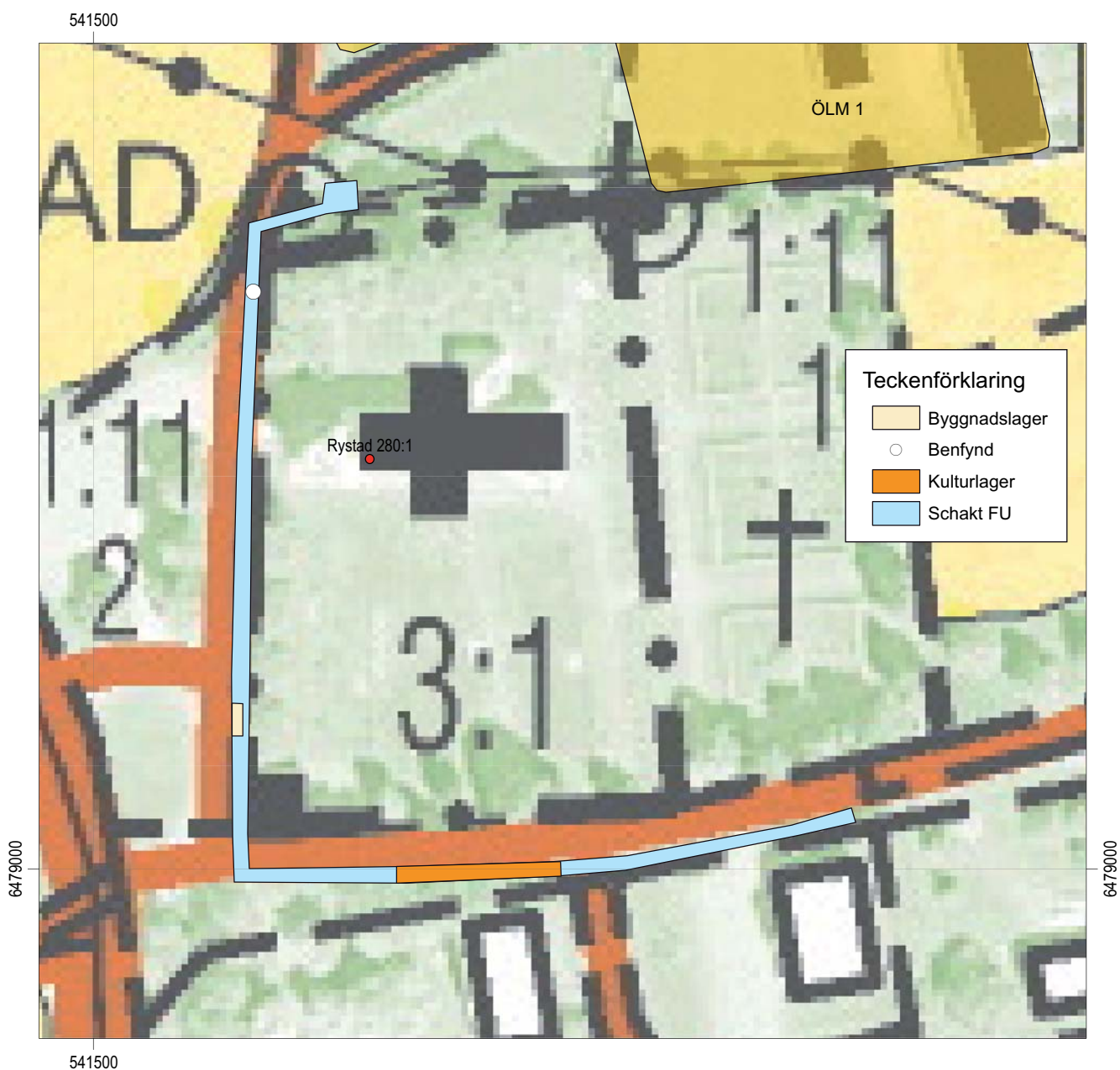


**På platsen för transformatorstationen och fram till vägen mot Bosgård** fanns inga spår efter fornlämningar. Fynd av människoben i form av övre delen av ett lårben påträffades i gammal schaktfyllning längs västra bogårdsmuren ca 10 m söder om nordvästra hörnet. Benet återbegravdes i ledningsschaktet.

**I schaktfyllningen väster om kyrkogården** påträffades spridda bitar av murbruk. Dessa har jämförts med de prover som sedan tidigare finns från Rystad kyrka och de flesta kan kopplas utbyggnaden av kyrkan på 1580-talet och renoveringsarbeten på 1600-talet (Feldt 2001). Dock påträffades en variant av murbruk som inte var känd från Rystads kyrka sedan tidigare. Denna tillvaratogs och ett

prov har förts till museets referenssamling för murbruk (Rystads kyrka bruk E). Murbruket har stora likheter med bruk 12A från Linköpings slott, vilket används vid renoveringsarbeten på slottet inför Gustav Vasas julfirande där år 1527 (Modén & Feldt 2004). Det är ett ljus beige finkornigt kalkbruk med upp till 2 mm grov ballast och inslag av ljus beige, 2-5 mm stora, kalkklumpar.

**I den södra delen av schaktet som följde den västra bogårdsmuren** framkom ett område med kalkstensflis, tegelkross, bitar av taktegel och murbruk, på ett 5 m långt parti strax norr om gravkapellet. Schaktning skedde endast ner till toppen av lagret varför dess tjocklek och funktion inte kom att fastställas. Det är oklart om lagret



Figur 10. Den västra delen av ledningssträckningen med det parti markerat där en förundersökning i form av en antikvarisk kontroll utfördes. I schaktet har benfyndet, ytan med byggnadsanfall och partiet där ett kulturpåverkat lager påträffades markerats. Skala 1:1 000.

ska tolkas som rester efter en byggnad eller om det rör sig om byggnadsavfall. Murbruket från lagret pekar på likheter med murbruk som kan kopplas till utvidgningen av kyrkan på 1580-talet (Feldt 2001, bruk A-B), vilket skulle kunna indikera att laget har något att göra med denna händelse.

Schaktet kom att grävas längs med gravkapellets västgavel och på tre punkter handgrävdes in till kapellgrunden. Som ovan nämnts anses gravkapellet ursprungligen ha uppförts som kyrkbod på 1600-talet och har sedan använts som sockenmagasin. Mitt på västgaveln påträffades den igensatta västport som togs upp 1899 och murades igen 1936. Igensättningen var murad med tegel till skillnad från själva byggnaden som var uppförd i gråsten.

Murbruksprover togs dels från gråstensmurverket söder om porten (bruk F), dels från portens igensättning (bruk G och H). Eftersom endast små titthål grävdes fram till grunden är det inte möjligt att göra några mer omfattande beskrivningar av murverket. Det murbruksprov som togs ut ur gråstensgrunden kan vara samtida med uppförandet av byggnaden men kan även härstamma från någon senare lagning. Ingen av murbruksvarianterna (F-H) var sedan tidigare kända från Rystad kyrka.

Bruk F är ett mörkt beige, något smuligt, kalkbruk med en riktig, 1-3 mm grov, färgrik ballast och inslag av 3-4 mm stora mörkt beige kalkklumpar. Det saknar likheter med det tidigare tillvaratagna murbruket från Rystads kyrka. Till sin struktur påminner det om bruk 51E från Linköpings slott, vilket används vid färdigställandet av södra flygeln på 1580-90-talet (Modén & Feldt 2004).

Bruk G, från igensättningen av gravkapellets västport utgörs av ett sandigt, grått KC-bruk som genom de historiska källorna kan dateras till 1936. Över detta och över resten av byggnaden finns en kalkputs (bruk H) med en beige kalkavfärgning, vilken tillkom i samband med renoveringsarbeten 1961.

**Söder om vägen mot Luestad, vid Rystads skola,** framkom ett fett och lerigt lager med inslag av kol. Lagret påträffades på ca 0,4 m djup och kunde följas på en ca 25 m lång sträcka. Det påträffades inga anläggningar i lagret. I lagret fanns enstaka bitar bränd lera, tegelbitar, ett fåtal benbitar och små bitar av kalkbruk. Möjligen rör det sig om trädgårdsjord.

## Referenser

- Bjerksten S. 1950. Rystads socken. I: *Sveriges bebyggelse, Landsbygden, Östergötlands län, del III*. Uddevalla.
- Elfstrand B. 1998. *Optokablar, ett tvärsnitt genom Östergötland*. Riksantikvarieämbetet. Rapport UV Linköping 1998:34.
- Feldt A-C. 2001. *Murfynd vid kyrkväggen*. Antikvarisk kontroll. Rystads kyrkogård, Rystads socken, Linköpings kommun, Östergötlands län. Östergötlands länsmuseum. Rapport 43:2001.
- Helmfrid S. 1962. *Östergötland Västanstång: Studien über die ältere Agrarlandschaft und ihre Genese (diss)*. Stockholm
- Modén E. & Feldt A-C. 2004. *Linköpings slotts nya byggnads historia*. Byggnadsarkeologisk undersökning. Rapport 2004:35, Östergötlands länsmuseum
- Ohlsén, M. 2001. *Arkeologisk utredning etapp 1 och 2 utmed sträckan Rystad kyrka – Ekängen*. Slutredovisning 2001-06-26. Östergötlands länsmuseum.
- Rahmqvist S. 1994. I: Ulfsparré G (red). *Ortnamn värda att värda*. Riksantikvarieämbetet. Stockholm.
- Stenvall J. 2004. *Sökschakt vid Rystads skola*. Arkeologisk utredning etapp 2, Rystads sn, Linköpings kommun. Riksantikvarieämbetet. Rapport UV Öst 2004:49.
- Stilborg O. 2006. *Svartgods i Skänninge och Linköping*. KFL Rapport 06/0427. Keramiska forskningslaboratoriet. Kvartärgeologiska avdelningen. Lunds universitet
- Wahlberg M (red). 2003. *Svenskt ortnamnslexikon*. Uppsala
- Kartor och arkiv*
- FMIS. <http://www.fmis.raa.se/cocoon/fornsok/search.html>, 2010-07-13
- SDHK Riksarkivets huvudkartotek över medeltidsbrev. <http://www.riksarkivet.se/default.aspx?id=2453&refid=8005>, 2011-07-13
- Sofi, Ortnamnsregistret. <http://www.sofi.se/ortnamnsregistret>, 2011-07-13
- Kartor*
- Lantmäterimyndigheten (LMM), Lantmäteristyrelsen (LMS), Rikets allmänna kartverk (RAK)
- LMS D86-5:1, Bosgård, Rystad sn, Storskifte 1807
- LMS D86-16:1, Kyrketorp, Storskifte, 1780
- LMM 05-rys-98, Bosgård, Rystad, Laga skifte, 1857
- RAK id J112-55-24, blad Skruckeby, Häradsekonomisk karta 1868-77

## Tekniska uppgifter

Sträcka	Rystad Bosgård – Luestad
Socken/Stad	Rystad
Kommun	Linköping
Län och landskap	Östergötland
Fornlämningsnummer	invid bl a RAÄ 118
Ekonomiska kartans blad	8F 6i Rystad, 8F 6j Luestad
Fastighetskartans blad	64F 7e NV
Koordinater (N/E)	6479105/541520 – 6479080/542670
Koordinatsystem	SWEREF 99 TM
Typ av undersökning	Arkeologisk utredning etapp 1 och 2 samt antikvarisk kontroll
Länsstyrelsens dnr	431-559-11
Länsstyrelsens handläggare	Malin Backman
Länsstyrelsens beslut	2011-05-09
ÖLM dnr	124/11
ÖLM projektnr	531230
Uppdragsgivare	Utsikt Nät AB
Kostnadsansvarig	Utsikt Nät AB
Projektledare	Viktoria Björkhager
Personal	Ann-Charlott Feldt, Kjell Svarvar
Fältarbetstid	2011-05-18 -- 06-22
Ledningssträckning	ca 1 500 löpmeter
Utredning etapp 2	ca 220 löpmeter
Förundersökning	ca 520 m <sup>2</sup>
Fynd	ÖLMC4584 (murbruksprover)
Foto	Digitala bilder
Analyser	-
Grafik	Ann-Charlott Feldt
Renritning	-
Grafisk form	Lasse Norr
Dokumentationsmaterialet förvaras på Östergötlands museum.	
Ur allmänt kartmaterial	© Lantmäteriverket MS2008/06551
ISSN 1403-9273	Rapport 2011:81 © Östergötlands museum

## Bilaga 1. Beskrivningar av ÖLM-nr

### ÖLM 1

Bytomt, ca 120 x 105 m (NNV-SSÖ), utsträckning enligt lantmäteriakt. Bossgårds bytomt enligt 1807-års storskifteskarta. Bebyggd. Äldsta skriftliga belägg är år 1435

Terräng: Krön av moränhöjd i N delen av större moränås. Tomtmark.

#### Referenser:

Lantmäteristyrelsens arkiv:

D86-5:1, Bosgård, Rystad sn, Storskifte 1807

Skriftlig källa:

Sofi, <http://www.sofi.se/ortnamnsregistret>

Antikvarisk status: Bevakningsobjekt

Lämningsstyp: Bytomt/gårdstomt

Undersökningsstatus: Ej undersökt

Fastighetskartans blad: 64F 7e NV (SWEREF 99 TM)

Koordinater (N/E): 6479165/541582 (mittpunkt)

### ÖLM 2

Torp, plats för. Enligt storskifteskarta från år 1807 och laga skifteskarta från år 1857 över Bossgård ska ett ej namngivet soldattorp ha legat på denna ungefärliga plats. Vid besiktning av platsen kunde inga lämningar efter bebyggelsen iakttas. Området utgörs idag av grönområde och lekpark. I området växer kulturpräglad vegetation.

Terräng: Svag N-sluttning av hållbunden mindre moränhöjd. Grönområde.

#### Referenser:

Lantmäteristyrelsens arkiv:

D86-5:1, Bosgård, Rystad sn, Storskifte 1807

Lantmäterimyndighetens arkiv:

05-rys-98, Bosgård, Rystad, Laga skifte, 1857

Antikvarisk status: Uppgift om

Lämningsstyp: Lägenhetsbebyggelse

Undersökningsstatus: Ej undersökt

Fastighetskartans blad: 64F 7e NV (SWEREF 99 TM)

Koordinater (N/E): 6478965/541703



## Bilaga 2. Fyndlista

<b>Invr</b>	<b>Subnr</b>	<b>Antal</b>	<b>Sakord</b>	<b>Material</b>	<b>Vikt</b>	<b>Anmärkning</b>
C4584	01	1	Bruksprov	Kalkbruk	106	Lösfynd V om kyrkogården.
C4584	02	1	Bruksprov	Kalkbruk	150	Byggnadslager utanför/NV om gravkapellet.
C4584	03	1	Bruksprov	Kalkbruk	45	Gravkapellets grund.
C4584	04	1	Bruksprov	Kalkbruk	9	Gravkapellet, igensatt V port.
C4584	05	1	Bruksprov	Kalkbruk	7	Gravkapellet, puts 1961.







Med anledning av förstärkning av elnätet mellan Bosgård och Luestad i Rystad socken och Linköpings kommun utförde Östergötlands museum en arkeologisk utredning etapp 1 och 2 samt en antikvarisk kontroll. Arbetet utfördes under våren 2011 och passerade bl a längs med bogårdsmuren till Rystad kyrkogård.

Vid utredningen uppmärksammades tre områden som bedömdes som topografiskt lämpliga boplatslägen. Inga spår av fast fornlämning påträffades dock vid sökschaktning inom dessa områden. Vid den antikvariska kontrollen längs med kyrkogården dokumenterades ett lager med byggnadsavfall strax norr om gravkapellet. Det hör sannolikt till utvidgningen av kyrkan på 1580-talet. Söder om vägen mot Luestad, vid Rystad skola, framkom ett kulturpåverkat lager tolkat som trädgårdsjord.