

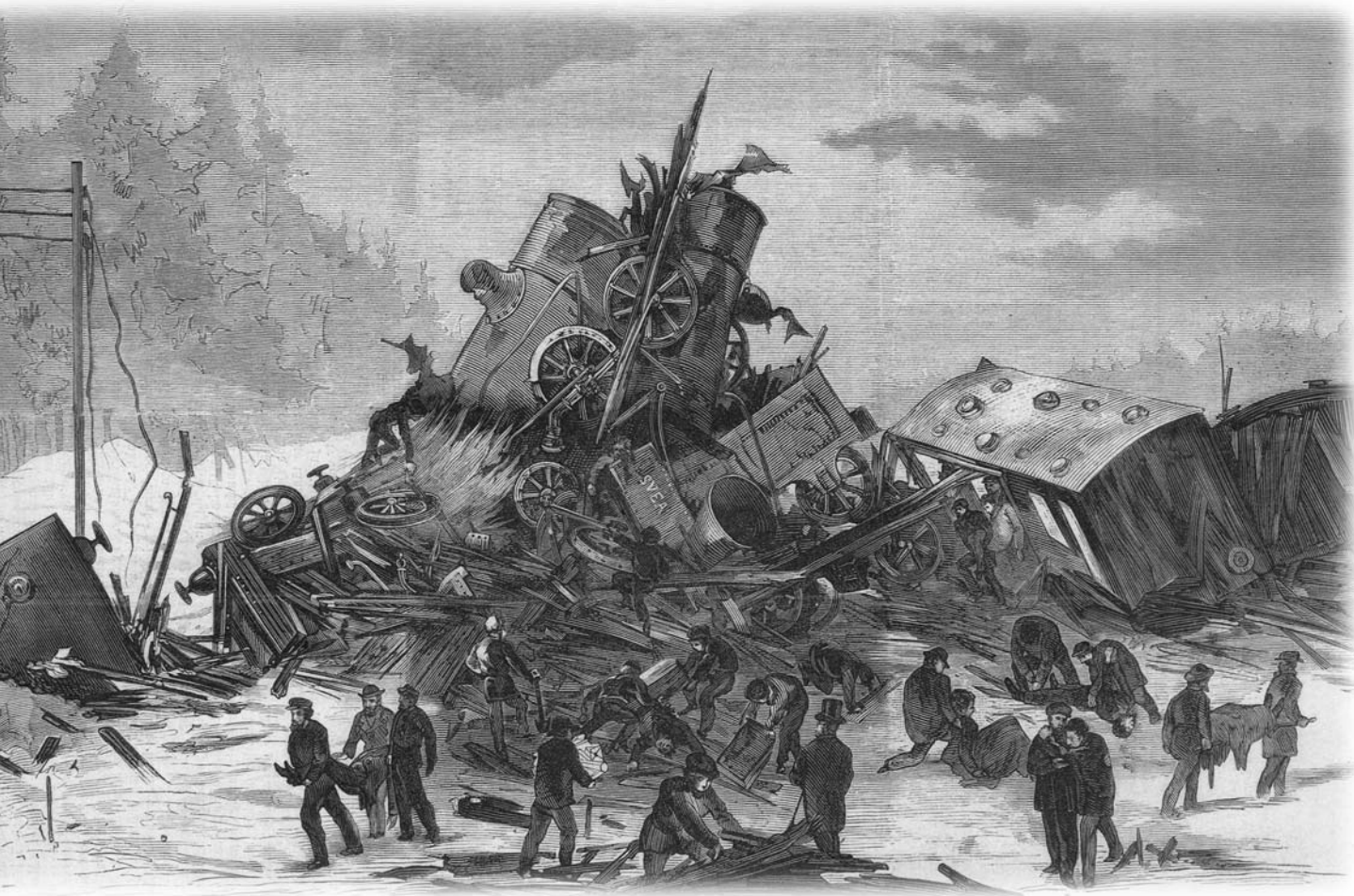
Rapport 2012:9

Arkeologisk förundersökning

Nya elledningar vid Lagerlunda

Intill RAÄ 47
Lagerlunda 2:1
Kärna socken
Linköpings kommun
Östergötlands län

Olle Hörfors
Petter Nyberg



ÖSTERGÖTLANDS MUSEUM

AVDELNINGEN FÖR ARKEOLOGI OCH BYGGNADSVÅRD

Nya elledningar vid Lagerlunda

Innehåll

Sammanfattning	2
Inledning	4
Områdesbeskrivning	4
Syfte	5
Metod	5
Resultat	6
Förslag för vidare åtgärder i ärendet	6
Referenser	6
Tekniska uppgifter	7

Omslagsbild:

Jernvägsolyckan vid Lagerlunda, natten mellan den 14 och 15 nov. Tecknad af C. Larsson.

ÖSTERGÖTLANDS MUSEUM
AVDELNINGEN FÖR ARKEOLOGI OCH BYGGNADSVÅRD

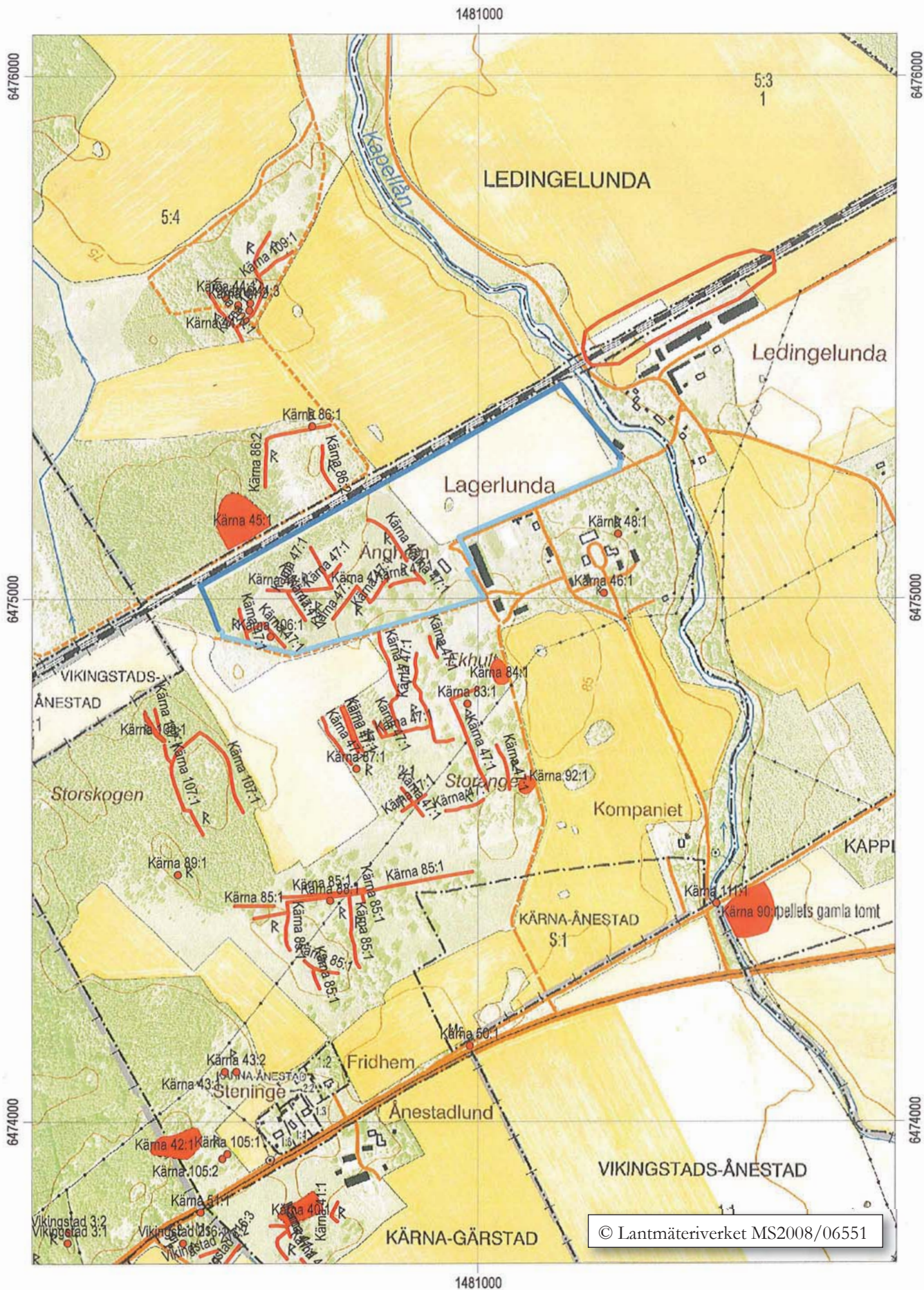
Box 232 • 581 02 Linköping • Tel 013 - 23 03 00 • Fax 013 - 12 90 70
info@ostergotlandsmuseum.se • www.ostergotlandsmuseum.se

Sammanfattning

I samband med nydragning av elledning vid fastigheten Lagerlunda 2:1 i Kärna socken och Linköpings kommun utförde Östergötlands museum en arkeologisk förundersökning i form av antikvarisk kontroll under vintern 2011 - 2012. Inget av arkeologiskt intresse framkom i schakten.

Olle Hörfors & Petter Nyberg
antikvarier





Figur 2. Utdrag ur digitala Fastighetskartan med undersökningsområdet markerat. Den ursprungligen tänkta ledningsdragningen i ljusblått, och den senare utförda i mörkblått. Den ungefärliga platsen för Lagerlundaoelckan år 1875 inringad med rött. Skala 1:10 000.

Inledning

I samband med nydragning av elledning vid fastigheten Lagerlunda 2:1 i Kärna socken och Linköpings kommun utförde Östergötlands museum en arkeologisk förundersökning i form av antikvarisk kontroll under vintern 2011 – 2012. Uppdragsgivare var Utsikt Nät AB genom Bo Danielsson. Projektansvarig var antikvarie Olle Hörfors. Utförare av det arkeologiska fältarbetet och författare till rapporten var antikvarie Olle Hörfors och antikvarie Petter Nyberg.

Områdesbeskrivning

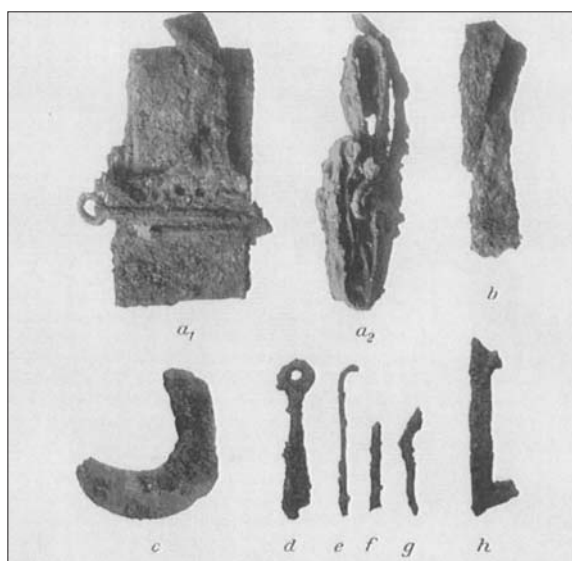
Lagerlunda säteri är beläget i den västra delen av Kärna socken, knappt en mil väster om Linköping. Landskapet kring Lagerlunda tillhör övergångsbygden mellan slättbygden i väster och norr om Linköping och blandskogsbygden söder om staden. Landskapet är relativt flackt med uppstickande moränkullar och urbergskärnor. Urberget är ofta i form av berg i dagen. Mellan kullarna ligger sänkor med lerhaltiga och sandiga jordar. Vegetationen är frodig och växlande. På de flacka ytorna dominerar det öppna beteslandskapet med gräs, ängsblommor,



hassel och ek. Moränkullarna är skogsbeklädda. Denna landskapsform är synnerligen rik på fornlämningar. Särskilt framträdande är lämningar från den äldre järnåldern.

Närområdet till den tänkta elledningsdragningen ingår i ett regionalt intresseområde för kulturmiljövården, Ekbacken-Ånestad med flera, EKLI 63 (Seling et al 1982). Det består av ett stråk söder om järnvägen mellan Vikingstad och Lagerlunda där ett osedvanligt stort antal fornlämningar från äldre järnålder, främst hägnadssystem och stensättningar, finns bevarade. Här ingår också tre runstenar (RAÄ 4, Vikingstads sn samt RAÄ 46 och 48, Kärna sn), som dock inte står på sina ursprungliga platser. De två sistnämnda är uppställda i Lagerlunda säteripark medan den tredje står i en hagmark utanför Vikingstads samhälle. Ett par hundra meter öster om undersökningsområdet ligger gravfälten Kapellbacken och Rosens backe (RAÄ 38, 39, 93, 104 och 110, Kärna sn) vid Lagerlunda. På dessa gravfält har rika järnåldersfynd gjorts i samband med grustäkt och arkeologiska undersökningar vid början av 1900-talet. Bland fynden finns bland annat de berömda Lagerlundakittlarna från förromersk järnålder, påträffade i gravar där den döde tillsammans med vapenuppsättningar begravts i keltiska offerkittlar (Arne 1919; 1932).

Lagerlunda säteri bildades under mitten av 1600-talet då Israel Lagerfeldt förvärvade samtliga hemman i byn Ledingelunda som låg på andra sidan Kapellån. Säteriets byggnader uppfördes på samma plats där den nuvarande bebyggelsen ligger (www.lagerlunda.se). Säteriet och byn finns båda med på de äldsta kartorna över området från 1668 och 1683 (akt D13:170-71 respektive D13:160-1 i lantmäteristyrelsens arkiv). Bybebyggelsen finns idag kvar i form av arbetarbostäder tillhörande säteriet.



Figur 3. Den ena Lagerlundakitteln med innehåll av bland annat ett omviket svärd. Efter Arne 1932.

Sträckningen av elkabeln var ursprungligen tänkt att gå i norra utkanten av säterimiljön från 1600-talet och sedan följa en grusväg som löper västerut från säteriet. Vägen löper rakt genom vad som i äldre kartmaterial är en hagmark. Vägen saknas i det äldre kartmaterialet och finns med först på den äldre ekonomiska kartan från 1948. På ömse sidor grusvägen finns omfattande stensträngssystem, RAÄ 47, som omfattar ett större antal olika sträckningar med stensträngar. Dessa stensträngar har klippts av då vägen anlades. Nära vägen i den västra delen av den planerade ledningssträckningen ligger dessutom en stensättning, RAÄ 106, som delvis överlagras av en av armarna på stensträngssystemet, RAÄ 47. Den senare utförda ledningssträckningen kom istället att följa järnvägen som även den då den byggdes bröt rakt genom stensträngslandskapet. På norra sidan av järnvägen slutar stensträngssystemet RAÄ 86 stumt i järnvägen och har en fortsättning i RAÄ 47 söder om densamma.

Stensträngslandskap av denna typ är en del av ett äldre odlingslandskap och erfarenhetsmässigt rymmer ett sådant landskap oftast lämningar som inte är direkt synliga ovan mark så som boplatser, gravar utan synlig överbyggnad, fossila åkrar m.m.

Strax öster om den tänkta elledningen ligger platsen för Lagerlundaolyckan 1875. Denna var den första mer omfattande olycka som drabbade svensk järnvägstrafik

och inträffade då två persontåg som startat från järnvägsstationerna i Malmslätt respektive Bankeberg (numera Vikingstad) möttes mitt på enkelspåret. Förutom de nio dödssoffren, huvudsakligen järnvägspersonal, skadades ett stort antal människor. Enligt uppgift gick inget material att rädda och tågsätten förklarades vara skrot. Sannolikt kvarligger skrot från olycksplatsen i närheten.

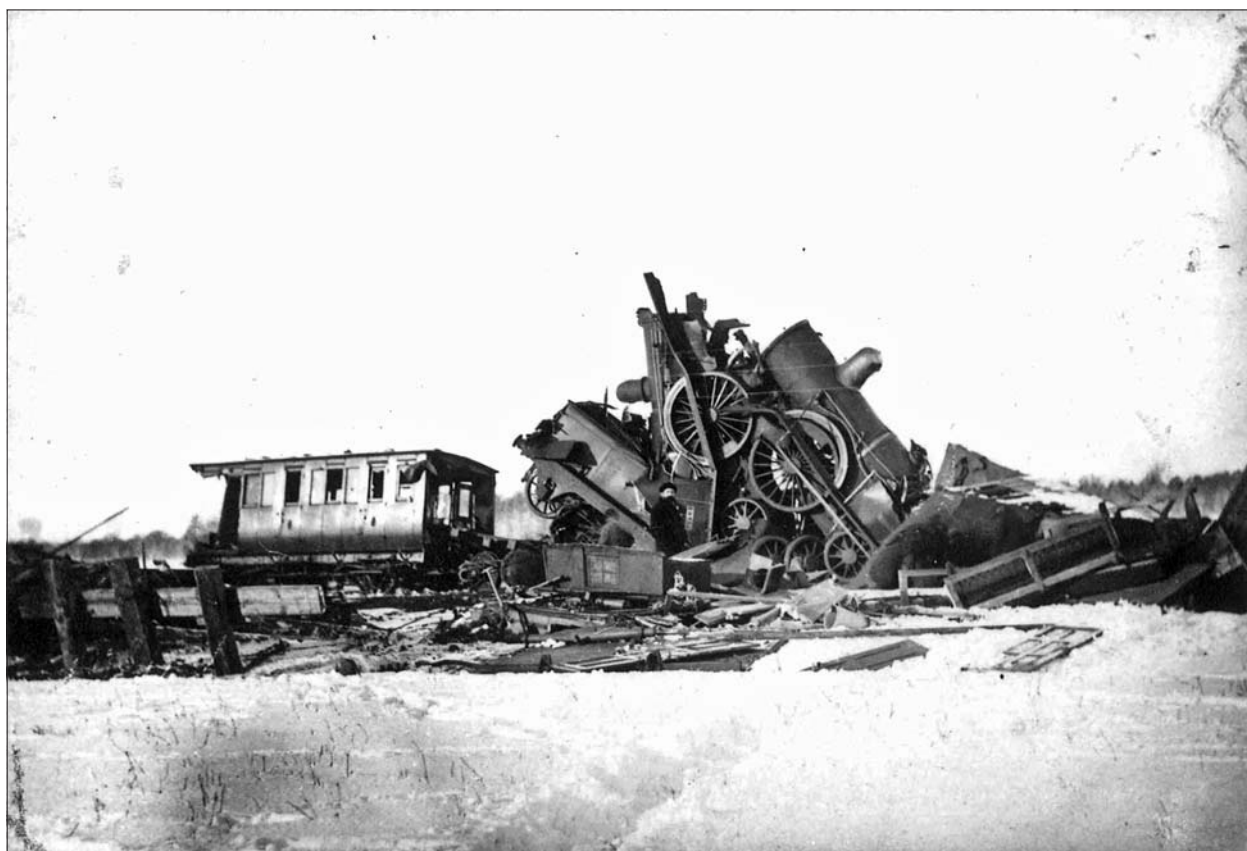
Syfte

Syftet med den arkeologiska förundersökningen var att fastställa huruvida och i vilken omfattning fornlämning skulle komma att beröras av ovanstående arbete. Om möjligt skulle kabelsträckningen justeras så att fast fornlämning skulle kunna undvikas.

Resultatet från det arkeologiska arbetet var även avsett att ligga till grund för länsstyrelsens fortsatta bedömningar i ärendet samt utgöra ett underlag för uppdragsgivarens planeringsarbete.

Metod

Den arkeologiska förundersökningen i form av antikvarisk kontroll utfördes i samband med ledningsgrävandet. Dokumentationen skedde genom fotografering och beskrivning av schakten.



Figur 4. Förutom den dramatiserade teckningen av olyckan finns ett tidigt fotografi taget någon dag efter olyckan av Frans Düring. Bild ur Östergötlands museums arkiv.

Resultat

Inget av arkeologiskt intresse framkom i schakten. Inte heller några lämningar efter tågolyckan påträffades.

Förslag för vidare åtgärder i ärendet

Östergötlands museum anser att inga ytterligare arkeologiska åtgärder är nödvändiga.

Referenser

Arne T J. 1919. Gravar från ”vendeltid” vid Lagerlunda i Kärna socken. *Formvännen* 1919.

Arne T J. 1932. Ett märkligt La Ténéfynd. *Formvännen* 1932.

Selinge K G, Wigertz H, Winberg B och Winberg C. 1982. *Miljöer att bevara*. Kulturlandskapet i Linköpings kommun. Linköping.

Kartor i Lantmäteristyrelsens (LMS) arkiv

D13:160-1 Geometrisk avmätning Ledingelunda upprättad 1683 av Samuel Melander

D13:170-71 Geometrisk avmätning Lagerlunda säteri 1668 av Jean de Rogier

Digitala arkiv

Lantmäteriverkets hemsida. www.lantmateriet.se

FMIS, fornminnesregistret www.fmis.raa.se

Ortnamnsarkivet. www.sofi.se

Riksarkivet. www.ra.se

Lagerlundas hemsida. www.lagerlunda.se

Samtliga använda senast 2011-11-11

Tekniska uppgifter

Fastighet Lagerlunda 2:1
Ekonomiskt kartblad 8F4f (085 45 Vikingstad) och 085 46 (08f 4g Greby)
Koordinatsystem: RT90 2,5 gon V
Koordinater X6474932-6474995 Y1480487-1480998
Socken Kärna
Kommun Linköping

Typ av undersökning Arkeologisk förundersökning
i form av antikvarisk kontroll

Lst dnr 431-8040-11
Lst handläggare Malin Backman
Beslutsdatum 2011-11-23
ÖLM dnr 456/11
Projektnummer 531335

Projektledare Olle Hörfors
Personal Petter Nyberg

Uppdragsgivare Utsikt Nät AB
Kostnadsansvarig Utsikt Nät AB

Fyndnummer -
Bilder Digitala foton
Analyser -

Grafik Olle Hörfors
Renritning -
Grafisk form Lasse Norr

Dokumentationsmaterialet förvaras på Östergötlands museum.

Ur allmänt kartmaterial
ISSN 1403-9273

© Lantmäteriverket MS2008/06551
Rapport 2012:9 © Östergötlands museum



I samband med nydragning av elledning vid fastigheten Lagerlunda 2:1 i Kärna socken och Linköpings kommun utförde Östergötlands museum en arkeologisk förundersökning i form av antikvarisk kontroll under vintern 2011 - 2012. Inget av arkeologiskt intresse framkom i schakten.