

Rapport 2005:40

Arkeologisk utredning etapp 1

Golf i Ydre

Ydregården
Sunds socken
Ydre kommun
Östergötlands län

Rickard Lindberg

Golf i Ydre

Innehåll

Sammanfattning	2
Inledning	4
Områdesbeskrivning	4
Syfte och metod	4
Resultat och tolkning	5
Åtgärdsförslag	8
Referenser	9
Tekniska uppgifter	10
Bilaga 1. Objektbeskrivning	11

Ö S T E R G Ö T L A N D S L Ä N S M U S E U M
K U L T U R M I L J Ö A V D E L N I N G E N

Box 232 • 581 02 Linköping • Tel 013 - 23 03 00 • Fax 013 - 12 90 70
lansmuseum@lansmus.linkoping.se • www.linkoping.se/lansmuseum

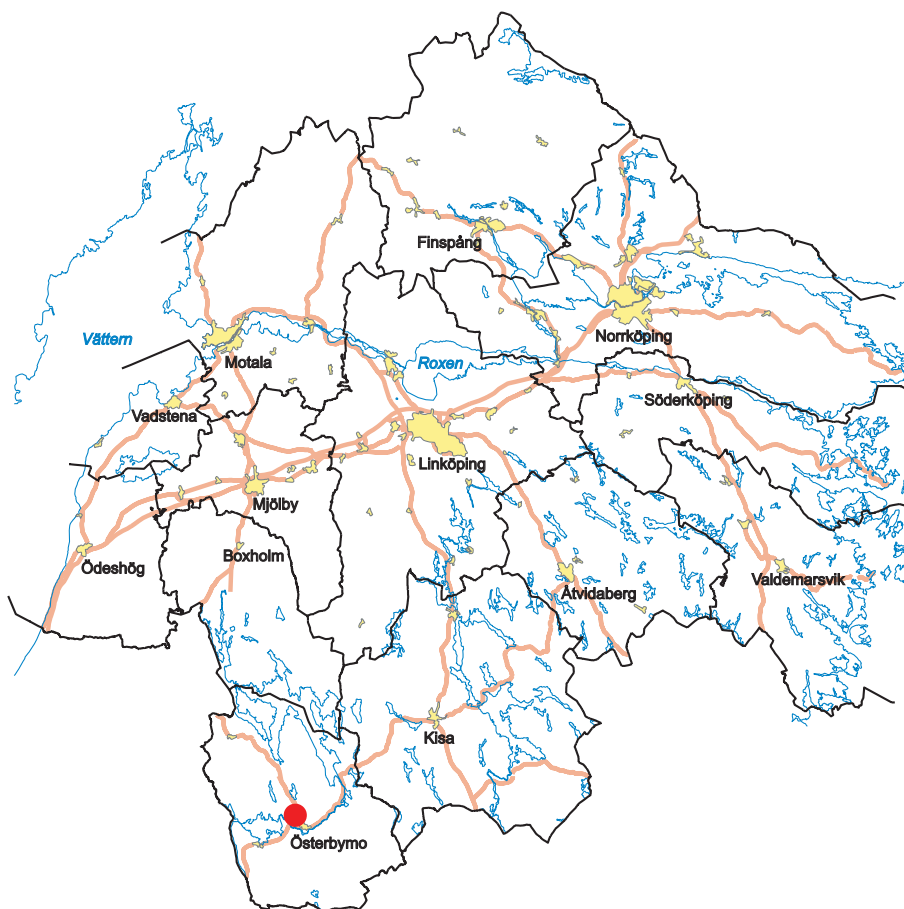
Sammanfattning

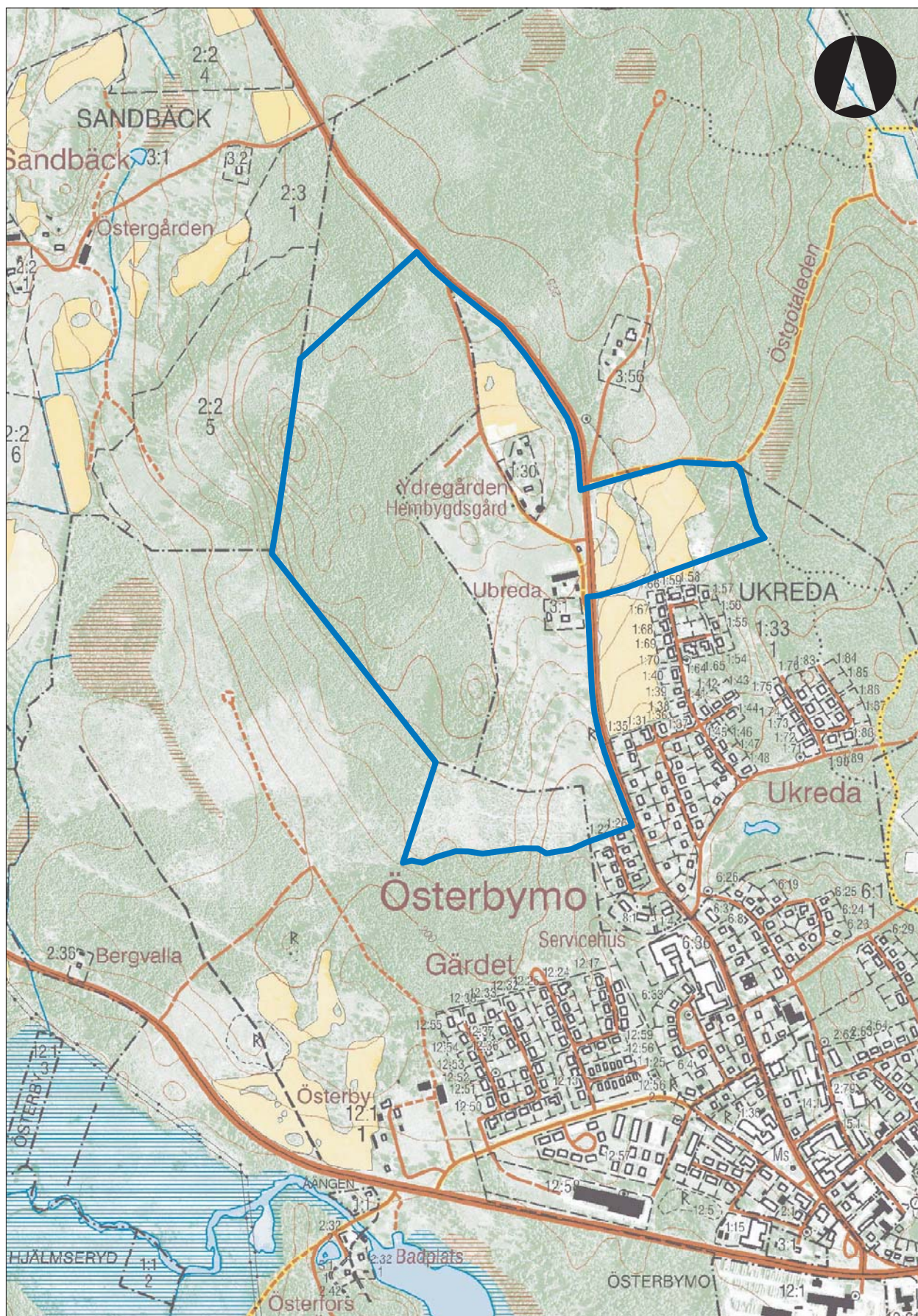
Östergötlands länsmuseum utförde 18-19 april 2005 en arkeologisk utredning inom ovan rubricerat område. Utredningen utfördes inför planerna att anlägga en golfbana.

Den arkeologiska utredningen etapp 1 bestod av kart- och arkivstudier följt av en specialinventering i fält av det aktuella området. Utredningsområdet ligger i anslutning till Ydregården som är belägen strax norr om Österbymo. Det undersökta området består av skog, åker och hagmark samt kalhyggen.

Inom området finns ett antal registrerade fornlämningar, bland annat ett område med röjningsrösen, gravar samt en slaggförekomst. Vid specialinventeringen framkom nio områden med ett stort antal röjningsrösen.

Rickard Lindberg
antikvarie





Figur 2. Utdrag ur Fastighetskartan med utredningsområdet markerat. Skala 1:10 000.

Inledning

Östergötlands länsmuseum utförde en arkeologisk utredning etapp 1 inför planerna på att anlägga en golfbana i anslutning till Ydregården norr om Österbymo samhälle.

Uppdragsgivare var Ydre Golfklubb utb genom Ola Carlfors, Bo Doverhag och Urban Tordsson, vilka även svarade för de arkeologiska kostnaderna. Ansvarig för utredningen samt rapportarbetet är undertecknad.

Områdesbeskrivning

Ydregården ligger norr om Österbymo samhälle ca 100 m från väg 131. Golfbanan är planerad att till huvuddelen vara belägen på västra sidan av väg 131, men även till viss del på östra sidan där en ”driving range” är tilltänkt. Landskapet är kraftigt kuperat med åker-, hag- och skogsmark. I söder är skogen avverkad. Skogen är av varierande ålder, från relativt nyplanterad skog (15-20 år gammal) till fullt uppvuxen. Utredningsområdet avgränsas i öster av en ägogräns och i väster av väg 131, förutom ovan nämnda ”driving range”. I söder avgränsas området av Österbymo samhälle. Förbi Ydregården går en grusväg. En gård, Ubreda, finns i området. Ändelsen -reda är en biform till -ryd som vittnar om röjningar för nyodling (Franzén 1982:46).

I området för den planerade golfbanan finns åtta lagskyddade lämningar:

Ydregården (RAÄ 27) upptar en yta på 150x90 m och består av huvudbyggnad, loftbod, soldattorp, hölada och skomakarmuseum. Till detta kommer även en dansbana, minigolfbana, utedass och skjul. Till Ydregården räknas även en marknadsbod från Österbymos marknadsplats (RAÄ 27a).

Öster om RAÄ 27 och delvis in på dess område finns fossil åkermark (RAÄ 90). Denna begränsas av terrasser och här finns även ett 40-tal röjningsrösen inom ett ca 250x85 m stort område.

Ca 250 m sydväst om Ydregården finns en slaggförekomst (RAÄ 80) och strax söder om denna finns en odefinierad grop utan RAÄ-nummer.

Strax väster om väg 131 och ca 300 m söder om Ydregården fanns en gravgrupp (RAÄ 26) som numera är borttagen.

Söder om RAÄ 26 finns ett röjningsröse (RAÄ 25). Området för RAÄ 25 och 26 undersöktes 1984 av Östergötlands länsmuseum. Inom området för undersökningen 1984 fanns nio anläggningar med stensättningsliknade karaktär, av dessa undersöktes fem. Anläggningarna konstaterades vara odlingsrösen, med en trolig medeltida datering (Hinze 1984). RAÄ 26 ingår i objekt 3007 (se vidare i bilagan).

Inom exploateringsområdet finns även en milstolpe (RAÄ 20) och en rest sten (RAÄ 34) som bedömts som sentida.

I närområdet finns det fyra områden med gravar, tre gravfält (RAÄ 22, 23 och 30) och en gravgrupp (RAÄ 38). Gravarna ligger i eller strax utanför Österbymo samhälle, mellan 300 och 900 m från södra delen av den planerade golfbanan. Gravarna utgörs främst av stensättningar men RAÄ 23 och 30 innehåller också högar. I samma område som gravarna finns det även två områden med röjningsrösen (RAÄ 24 och 157). RAÄ 157 undersöktes 1974 och 1975. I samband med undersökningen kunde vissa rösen härledas till yngre järnålder (Damell 1978:10). I närområdet finns även en milstolpe (RAÄ 21) och en minnessten (RAÄ 28).

Syfte och metod

Syftet med den arkeologiska utredningen var att fastställa huruvida fornlämningar skulle komma att beröras av det planerade arbetet. Det fanns en önskan från uppdragsgivarna om en fornlämningsbild för att de i sin tur skulle kunna styra sin planerade exploatering. Utredningen etapp 1 bestod av inventering av exploateringsområdet i fält samt kart- och arkivstudier. Inventeringen utfördes för att få vetskap om samtliga ovan mark synliga fornlämningar samt att få kännedom om möjliga lägen för fornlämningar under mark, så kallade arkeologiska objekt. Dokumentationen bestod av inmätning med DGPS samt fotografering.

Lämningarna som redovisas i rapporten delas in i tre kategorier efter dess art. Uppdelningen är gjord efter en bedömning av dess kulturhistoriska värde. Här följer en definition av kategorierna.

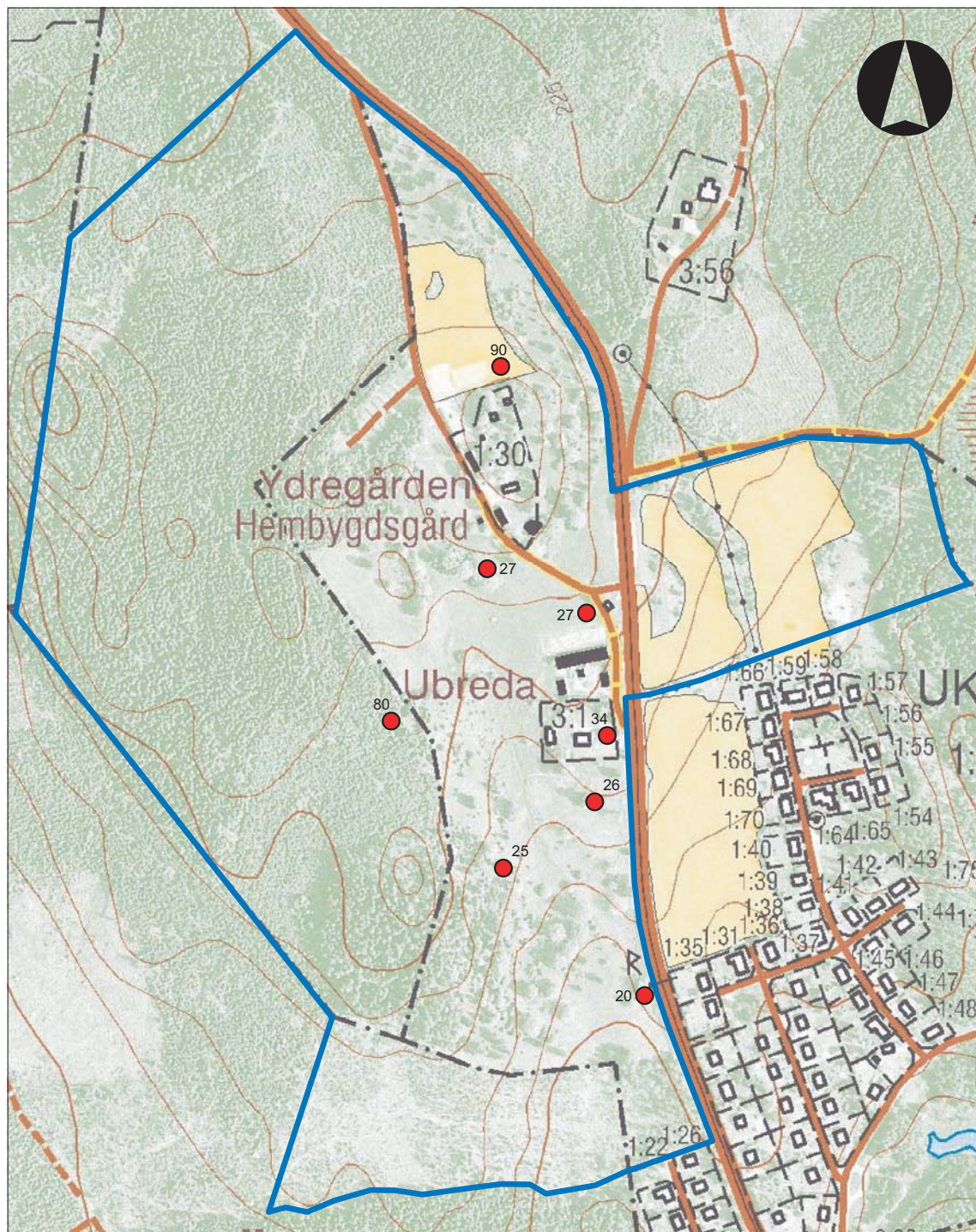
- Fornlämning. Registrerad fornlämning med fornlämningsnummer (RAÄ-nr) utmärkt på Ekonomiska kartan. Åtgärd för dessa blir arkeologisk förundersökning.
- Möjlig fornlämning. Registrerad fornlämning med fornlämningsnummer ej utmärkt på Ekonomiska kartan. Hit räknas även de objekt som utgör möjliga fornlämningar. Objektet har numererats löpande. Åtgärd blir arkeologisk utredning etapp 2.
- Övrig kulturhistorisk lämning. Lämningar med kulturhistoriskt värde, vilka normalt inte faller under Lagen om kulturminnen (SFS 1988: 950). Övrig kulturlämning kan betraktas som fornlämning om de t ex ingår i ett sammanhang, som motiverar en sådan status. Dessa bör karteras och dokumenteras.

Utredningens resultat ligger till grund för länsstyrelsens fortsatta bedömningar i ärendet.

Resultat och tolkning

Vid inventeringen av området påträffades ett stort antal röjningsrösen. Röjningsröset består av ihopsamlad sten från röjning av en markyta. Om röset uppenbart kan kopplas till odling kallas det för odlingsröse, i annat fall bör termen röjningsröse användas då en yta kan röjas för annat ändamål än odling (Gren 1997:99). Antalet röjningsrösen i utredningsområdet

är svårt att uppskatta men det översteg hundratalet, kanske kan det till och med finnas upp mot tusentalet. Röjningsrösetna delades in i nio olika områden med objektsnummer 3003 till 3011. Gränserna för röjningsröseområdena är inte fasta, då det var svårt att avgränsa dessa i stående skog. Röjningsrösen förekommer därför även med stor sannolikhet utanför de nu avgränsade områdena.



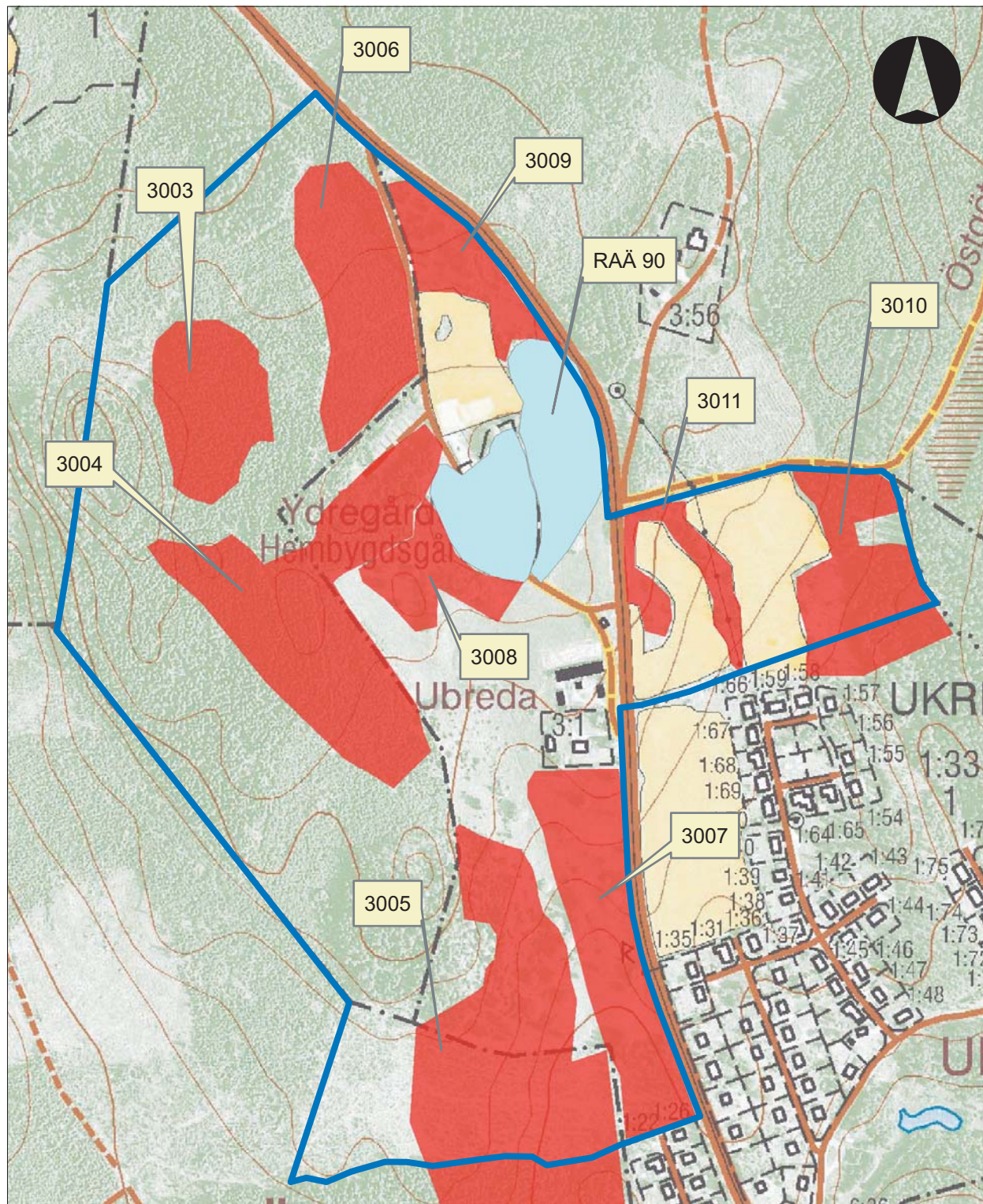
Figur 3. Utdrag ur Fastighetskartan med utredningsområdet och de kända fornlämningarna markerade. Skala 1:6 000.

Röjningsrösen kan delas upp i tre olika kategorier utifrån tillkomstsätt:

1. med maskin, under 1900-talet. Mycket stora rösen med meterstora eller ännu större stenar.
2. med hjälp av dragdjur, tillkomna under 1700-talet fram till 1900-talet. Stenen kan vara upp mot

en meter i storlek. Dessa röjningsrösen ligger ute i eller i nära anslutning till nuvarande åkermark.

3. för hand, tillkomna under 1800-talet eller tidigare. Stenstorleken överstiger sällan 0,4 meter och de är ofta belägna vid markfasta block. (Damell 1978:9 f & Gren 1997:99)



Figur 4. Utdrag ur Fastighetskartan med utredningsområdet och objekten med röjningsrösen markerade. Skala 1:6 000.

Inom utredningsområdet finns alla tre typer av röjningsrösen representerade med en övervikt mot kategori tre. Förutom ovan beskrivna klassificering som kan ge en indikation om deras ålder kan rösena dateras utifrån det omgivande landskapet. I den hagmark som finns väster och söder om Ydregården finns flera

ekar av ansenlig ålder som växer i röjningsrösen. Eftersom en ek kan anta en ansenlig ålder och de, inom utredningsområdet, var så pass stora tolkas de vara tre-, fyra- kanske till och med femhundra år gamla. Detta betyder att vissa röjningsrösen inom denna del kan härledas ned till åtminstone 1500- eller 1600-tal.



Figur 5. Här ses en av de kraftiga ekar som växer mitt i ett röse i området.
Foto Rickard Lindberg, ÖLM.



Figur 6. Ett av rösena inom objekt 3003 i närbild.
Foto Rickard Lindberg, ÖLM.

Vid ovan nämnda undersökning 1974-75 konstaterades att flera av rösena av typ 3 genom sitt fyndmaterial kunde dateras till slutet av förhistorisk tid, det vill säga vikingatid. Fynden bestod av keramik och slagg. Denna typ av röjningsröse går dock inte generellt att datera till förhistorisk tid då de även kan ha tillkommit under medeltid och/eller nyare tid. En intressant detalj för ovan nämnda undersökning är den slagg som framkom i rösena. Slaggen påvisar en tidig järnhantering i detta område (Damell 1978:14). Detta medför att en förhistorisk datering av slaggförekomsten (RAÄ 80) i det nu aktuella utredningsområdet inte kan uteslutas.

På sydsvenska höglandet har under de senaste 15-20 åren stora områden med röjningsrösen från bronsålder och förromersk järnålder uppmärksamats. Rösena brukar kallas hackerör. Dessa områden har framför allt upptäckts i Småland men även in i angränsande landskap som till exempel Östergötland (Wielinder, Pedersen & Widgren 1998:282 ff). Inom dessa områden med röjningsrösen har även boplatser, samtida med rösena, kunnat konstateras. Dateringen till bronsålder/förromersk järnålder innebär emellertid inte att områdena med hackerör inte kunnat brukas under senare tid (Widgren 1997:29). Det går inte att

utesluta, utan vidare undersökning, att röjningsröseena inom det nu aktuella området är hackerör med en anse- nlig ålder.

I röjningsröseområde 3003 och 3009 mättes och beskrevs ett antal enskilda röjningsrösen. Dessa används som referens gentemot det resterande utred- ningsområdets rösen. Samtliga rösen i område 3003 och 3009 är inte inmätta (se vidare i bilagan).

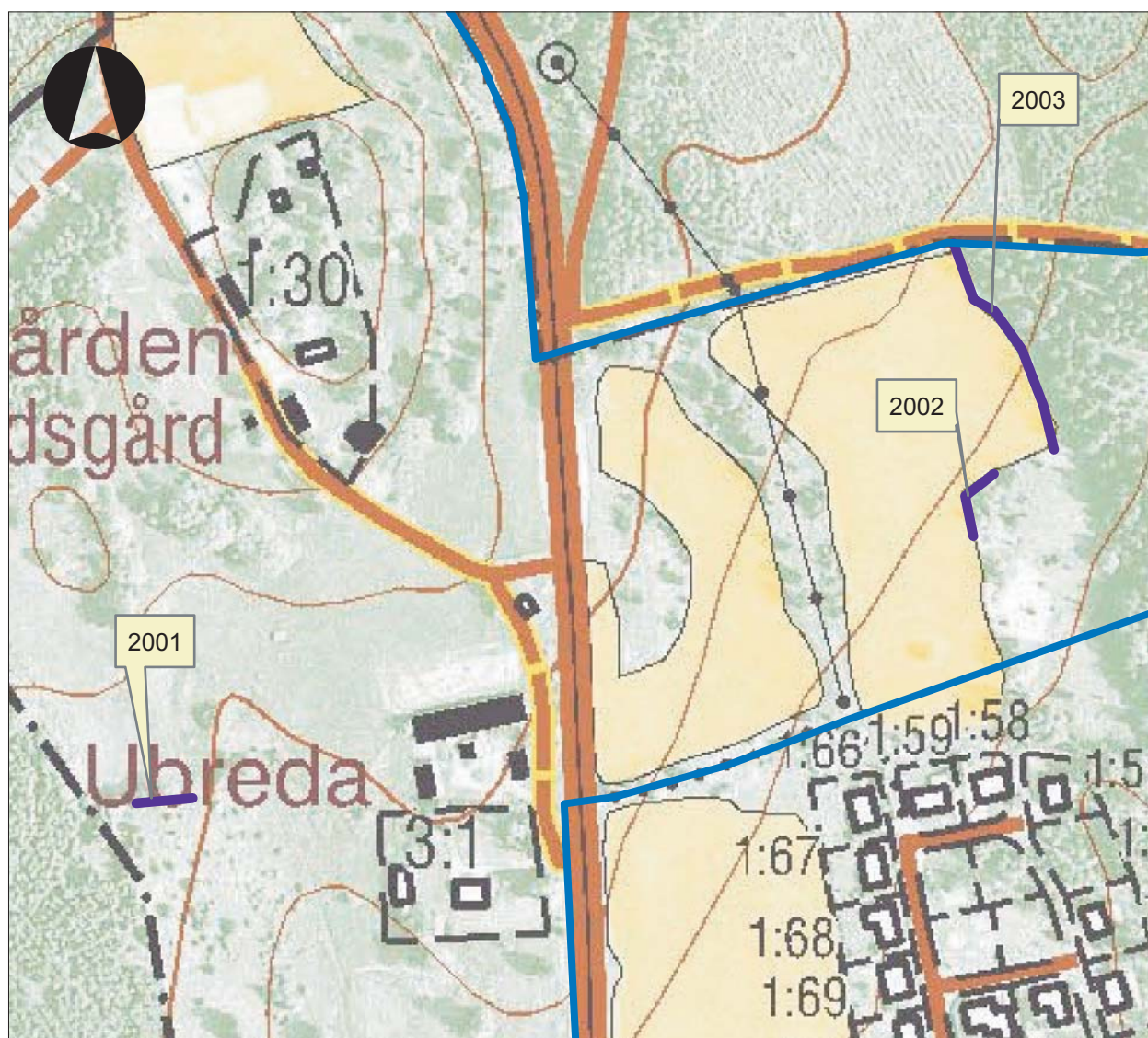
I hagmarken söder om Ydregården finns en sten- mur och ytterligare två stenmurar finns öster om väg 131. Murarna har en sentida karaktär och faller inte under lagen om kulturminnen (SFS 1988: 950).

Åtgärdsförslag

Resultaten från utredningen redovisas i tabellform nedan. I kolumnen fornlämning nr presenteras de som

tidigare varit kända i fornminnesregistret. I kolumnen typ anges vilken typ av fornlämning det rör sig om. Status anger om fornlämningen är en fast fornläm- ning eller inte.

Åtgärdsförslagen är endast ett förslag till åtgärder som kan bli aktuella vid en exploatering. Förunder- sökningen utförs för att närmare bestämma omfatt- ning och karaktär av fornlämningen samt att få ett bättre beslutsunderlag inför en eventuell slutunder- sökning (borttagande av fornlämning). Utredningen etapp 2 syftar till att bestämma om fornlämning finns eller ej. Vid åtgärdsförslag undantas exploatering bör inte området vid fornlämningen exploateras och vid ingen åtgärd behövs ingen vidare arkeologisk insats. Vid ingen åtgärd bör objekten exploateras med var- samhet, eventuellt kan dessa även karteras och doku- menteras.



Figur 7. Utdrag ur Fastighetskartan med del av utredningsområdet och stenmurarna markerade. Skala 1:3 000.

Problematiken kring röjningsrösen är svårlöst. De kan, som diskuterats ovan, vara från bronsålder/järnålder och/eller medeltid/historisk tid. Det går inte heller helt att utesluta att rösen är ihopsamlade under de senaste 300 åren. Datering av röjningsrösen är en viktig faktor för att kunna utröna vilken status de har ur en arkeologisk synvinkel. För att kunna fastställa detta föreslås därför en arkeologisk utredning, etapp 2. I en utredning bör kartering samt undersökning och datering av utvalda rösen ingå.

Referenser

- Damell D. 1978. *Område med odlingsrösen Österby, Österby gårde, Sunds sn, Östergötland. Kartering och undersökning 1974-75*. Riksantikvarieämbetet och Statens historiska museer. Uppdragsverksamheten 1978:21.
- Franzén G. 1982. *Ortnamn i Östergötland*. Stockholm.
- Gren L. 1997. *Fossil åkermark. Äldre tiders jordbruk, spåren i landskapet och de historiska sammanhangen*. Fornlämningar i Sverige 1. 1:2 (andra, omarbetade upplagan). Riksantikvarieämbetet.
- Hinze D. 1984. *Provundersökning för planerad gång- och cykelväg i Ukreda, Sunds sn, Östergötland*. Östergötlands länsmuseum.
- Welinder S, Pedersen E A & Widgren M. 1998. *Jordbrukets första femtusen år, 4000 fkr-1000 e kr. Det Svenska jordbrukets historia*. Natur och kultur/LTs förlag.
- Widgren M. 1997. *Fossila landskap. En forskningsöversikt över odlingslandskapets utveckling från yngre bronsålder till tidig medeltid*. Stockholms universitet. Kulturgeografiska institutionen. Kulturgeografiskt seminarium 1/97.

Fornlämning nr	Typ	Status	Åtgärdsförslag
20	Milstolpe	Fast fornlämning	Undantas exploatering
25	Röjningsröse	Övrig kulturlämning	Utredning etapp 2
26	Gravgrupp, borttagen	Övrig kulturlämning	Utredning etapp 2
27 och 27a	Hembygdsgård och marknadsbod	Övrig kulturlämning	Undantas exploatering
34	Upprest sten	Övrig kulturlämning	Utredning etapp 2
80	Slaggförekomst	Fast fornlämning	Förundersökning
90	Fossil åkermark	Övrig kulturlämning	Utredning etapp 2

Tabell 1. Fornlämningar med åtgärdsförslag.

Objekt	Typ	Åtgärdsförslag
2001	Stenmur	Ingen åtgärd
2002	Stenmur	Ingen åtgärd
2003	Stenmur	Ingen åtgärd
3003	Område med röjningsrösen	Utredning etapp 2
3004	Område med röjningsrösen	Utredning etapp 2
3005	Område med röjningsrösen	Utredning etapp 2
3006	Område med röjningsrösen	Utredning etapp 2
3007	Område med röjningsrösen	Utredning etapp 2
3008	Område med röjningsrösen	Utredning etapp 2
3009	Område med röjningsrösen	Utredning etapp 2
3010	Område med röjningsrösen	Utredning etapp 2
3011	Område med röjningsrösen	Utredning etapp 2

Tabell 2. Objekten med åtgärdsförslag.

Tekniska uppgifter

Lokal	Ydregården
Socken	Sund
Kommun	Ydre kommun
Län och landskap	Östergötland
Fornlämningsnummer	RAÄ 26, 27, 90 m fl
Ekonomiska kartans blad	075 23 (7F 2d Österbymo)
Koordinater	X6418000-6429000, Y1476000-1485000
Koordinatsystem	RT 90 2,5 gon V
Typ av undersökning	Arkeologisk utredning etapp 1
ÖLM diarienummer	769/04
ÖLM kontonummer	530221
Uppdragsgivare	Ydre Golfklubb u b genom Ola Carlfors, Bo Doverhag och Urban Tordsson
Kostnadsansvarig	Ydre Golfklubb u b genom Ola Carlfors, Bo Doverhag och Urban Tordsson
Projektledare	Rickard Lindberg
Personal	Mattias Schönbeck
Fältarbetstid	18 och 19 april 2005
Fynd	-
Foto	Ja
Analyser	-
Grafik	Rickard Lindberg
Renritning	
Grafisk form	Lasse Norr
Dokumentationsmaterialet förvaras på Östergötlands länsmuseum.	
Ur allmänt kartmaterial	© Lantmäteriverket dnr 507-99-499
ISSN 1403-9273	Rapport 2005:40 © Östergötlands länsmuseum

Bilaga 1. Objektbeskrivning

Objekt 3003

Röjningsröseområde.

190x120 m stort, beläget i skogsmark i nordvästra delen av utredningsområdet. Här finns 12 röjningsrösen inom en ca 1600 m² stor yta. Röjningsrösen var runda, mellan 4 och 5 m i diameter. Samtliga rösen var helt eller delvis övertorvade. Samtliga rösen i området mättes inte in.

Objekt 3004

Röjningsröseområde.

300x350 m stort, beläget i skogsmark strax väster om hembygdsgården. Inom området finns RAÄ 80.

Objekt 3005

Röjningsröseområde.

400x200 m stort, beläget på kalhygge samt skogs- och hagmark i sydvästra delen av utredningsområdet. Inom 3005 finns RAÄ 25, området fortsätter utanför utredningsområdet.

Objekt 3006

Röjningsröseområde.

300x100 m stort, beläget i skogsmark i norra delen av utredningsområdet.

Objekt 3007

Röjningsröseområde.

370x60 m stort, beläget i hagmark i södra delen av utredningsområdet. Inom området finns RAÄ 20 och 26.

Objekt 3008

Röjningsröseområde.

130x80 m stort, beläget strax väster om hembygdsgården i hagmark.

Objekt 3009

Röjningsröseområde.

200x80 m stort, beläget i hagmark i norra delen av utredningsområdet mellan väg 131 och den grusväg som löper genom delar av området. I söder angränsar området till RAÄ 90. Här finns 17 röjningsrösen inom en ca 2000 m² stor yta. Tretton av dessa var runda, eller i det närmaste runda, övriga var ovala eller oregelbundna. Inget av rösen i området understeg 2x2 m och inget översteg 7x4 m. Fyra röjningsrösen var anlagda vid markfasta block. Stenstorleken var 0,1 till 1,0 m. Samtliga var helt eller delvis övertorvade. Samtliga rösen i området mättes inte in.

Objekt 3010

Röjningsröseområde.

280x40 m stort, beläget på impediment i åkermark öster om väg 131.

Objekt 3011

Röjningsröseområde.

200x125 m stort, beläget i skogsmark öster om väg 131.