

Rapport 2008:88

Arkeologisk utredning etapp 1

Bergtäkt i Kurum

Kurum 2:22
Tryserums socken
Valdemarsviks kommun
Östergötlands län

Rickard Lindberg

Bergtäkt i Kurum

Innehåll

Sammanfattning	2
Inledning	4
Områdesbeskrivning	4
Syfte	4
Metod och dokumentation	4
Resultat och tolkning	4
Åtgärdsförslag	6
Referenser	6
Tekniska uppgifter	7

Ö S T E R G Ö T L A N D S L Ä N S M U S E U M
A V D E L N I N G E N F Ö R A R K E O L O G I

Box 232 • 581 02 Linköping • Tel 013 - 23 03 00 • Fax 013 - 12 90 70
info@ostergotlandslansmuseum.se • www.ostergotlandslansmuseum.se

Sammanfattning

Under sommaren 2008 utförde Östergötlands länsmuseum en arkeologisk utredning etapp 1 inom Kurum 2:22, Tryserums socken, Valdemarsviks kommun. Arbetet föranleddes av att en bergtäkt planerades inom fastigheten. Det planerade verksamhetsområdet är ca 416 650 m² stort. Utredningsområdet utgörs idag av kuperad skogsmark med berg i dagen. Inom området finns idag ett torp kallat Krokstorp. Krokstorp går att följa tillbaka i kartmaterialet till början på 1800-talet. Äldre kartor än år 1805 finns inte tillgängliga över området.

2008-06-30 utfördes en specialinventering i det aktuella området. I området fanns sedan tidigare inga kända fornlämningar. Inga fornlämningar påträffades vid inventeringen. Invid Krokstorp fanns två jordkällargrunder och en grund efter ladugården till torpet. Grunderna, som finns med på 1900-talskartor, har bedömts ha ringa kulturhistoriskt värde och är inte upptagna i FMIS. Undertecknad bedömer att exploateringen av området kan fortgå utan vidare arkeologiska åtgärder.

Rickard Lindberg
antikvarie



1547500

1548000

1548500

1549000

6443000

6443000

6442500

6442500

6442000

6442000

6441500

6441500

6441000

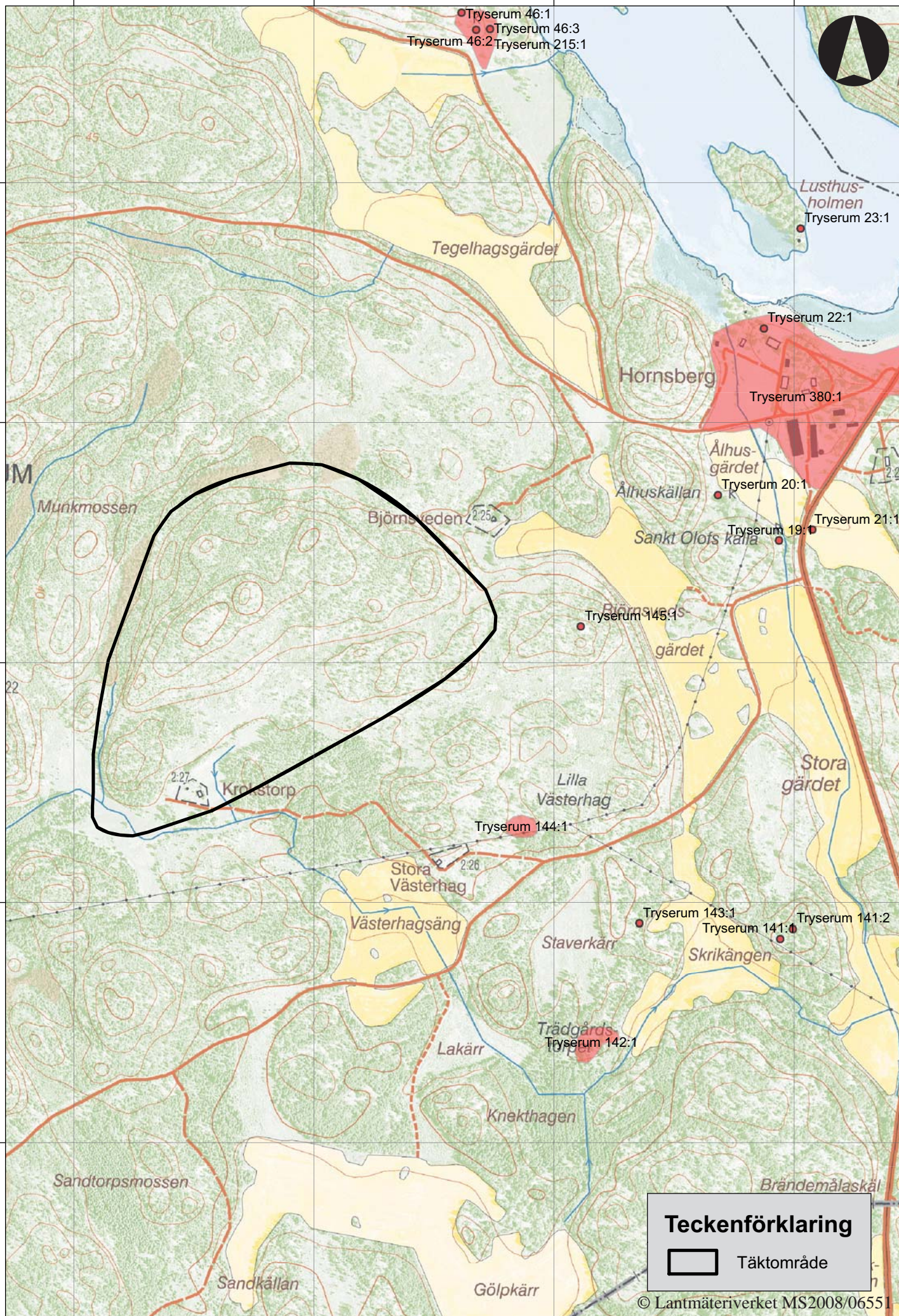
6441000

1547500

1548000

1548500

1549000



Teckenförklaring

 Täktområde

Inledning

Östergötlands länsmuseum utförde en arkeologisk utredning etapp 1 inför en planerad bergtäckt i Kurum 2:22, Tryserums socken, Valdemarsviks kommun. Utredningen utfördes efter beslut från Länsstyrelsen i Östergötlands län.

Uppdragsgivare var BEFAB Konsult AB. FÖFAB, Familjen Österstens Förvaltning AB, svarade för de arkeologiska kostnaderna. Undersökningsplan och kostnadsberäkning upprättades av antikvarie Mattias Schönbeck. Ansvarig för utredningen samt utformningen av rapporten var undertecknad.

Områdesbeskrivning

Utredningsområdet ligger ca 400 m sydväst om Hornsbergs säteri. Området utgörs av kuperad skogs- och bergsmark med moränavlagringar. Höjdskillnaden i området är som mest 25 till 30 meter. I det nu aktuella undersökningsområdet finns inga sedan tidigare registrerade lämningar. I närhet finns ett antal kända lämningar. Ca 180 m öster om det planerade verksamhetsområdet, vilket även utgör utredningsområdet, finns det en osäker stensättning (RAÄ 145). Ca 570 m nordöst om aktuellt område finns RAÄ 380 (vars beskrivning ej är möjlig att identifiera). Vidare finns ca 340 m sydöst om utredningsområdet en bebyggelse lämning (RAÄ 144). Område runt Hornsbergs säteri kan beskrivas som Tryserums fornlämningstätaste. Här finns bland annat gravfältet vid Stjärneberg (RAÄ 35) och Fågelviks medeltida borgruin (RAÄ 31) och slutligen Grismossarna där en halsring i guld påträffades i slutet av 1800-talet (RAÄ 264, SHM inv nr 8616).

Syfte

Syftet med den arkeologiska utredningen var att ge en bild av lämningarnas karaktär och belägenhet, samt redovisa presumtiva lägen för fasta fornlämningar och övriga kulturlämningar inom utredningsområdet. Det samlade resultatet skall sedan ligga till grund för länsstyrelsens fortsatta bedömningar i ärendet, samt utgöra ett underlag för uppdragsgivarens fördjupade planeringsarbete. Utredningen skall även ge förslag på vidare antikvariska åtgärder på de ytor där fornlämningar eller möjliga fornlämningar är belägna, inför eventuella markningrepp.

Metod och dokumentation

Utredningen innehåller tre huvudmoment:

- Kart- och arkivstudier
- Specialinventering i fält
- Sammanställning av resultaten i rapportform

Arkiven som studerats är det digitala fornminnesregistret FMIS och Östergötlands länsmuseums topografiska arkiv. Kartstudierna med tyngdpunkt på äldre kartmaterial syftade till att ge en kulturhistorisk bakgrundsbild av landskapet.

Specialinventeringen utfördes tillsammans med antikvarie Anders Persson som även granskat inventeringsresultatet.

Resultat och tolkning

Inom området finns idag ett torp kallat Krokstorp. Lägenhetsbebyggelsen består av en torpstuga och en ekonomibyggnad. Krokstorp går att följa tillbaka i kartmaterialet till början på 1800-talet. Det äldre kartmaterialet består av tre kartor från åren 1805, 1808 och 1945. Krokstorps placering på 1800-tals kartorna jämfört med dess läge på ekonomiska kartan från 1945 överensstämmer inte. På kartorna från 1800-talet ligger torpet ca 200 m sydväst om dagens läge. Troligtvis är torpet flyttat någon gång mellan åren 1808 och 1945. Det går dock inte utesluta att det rör sig om mer än en bebyggelseenhet. Byggnaderna på de äldre kartorna ligger utanför det i dag aktuella området. På kartan från 1945 finns en ladugård ca 80 m sydväst om torpstugan. Ca 40 m nordväst om ladan finns en markering för ytterligare en byggnad.

2008-06-30 utfördes en specialinventering i det aktuella området. I området fanns sedan tidigare inga kända forn- eller kulturlämningar. Inga fornlämningar påträffades vid specialinventeringen. Invid Krokstorp anträffades två jordkällargrunder och en grund efter ladugården till torpet. Den ena jordkällargrunden överensstämmer med ovan nämnda markering på 1945 års karta. Ladugården skall enligt markägaren ha bränts ned under 1960-talet då byggnaden rasat (Östersten muntligen).

1547500

1548000

6442000

6442000

6441500

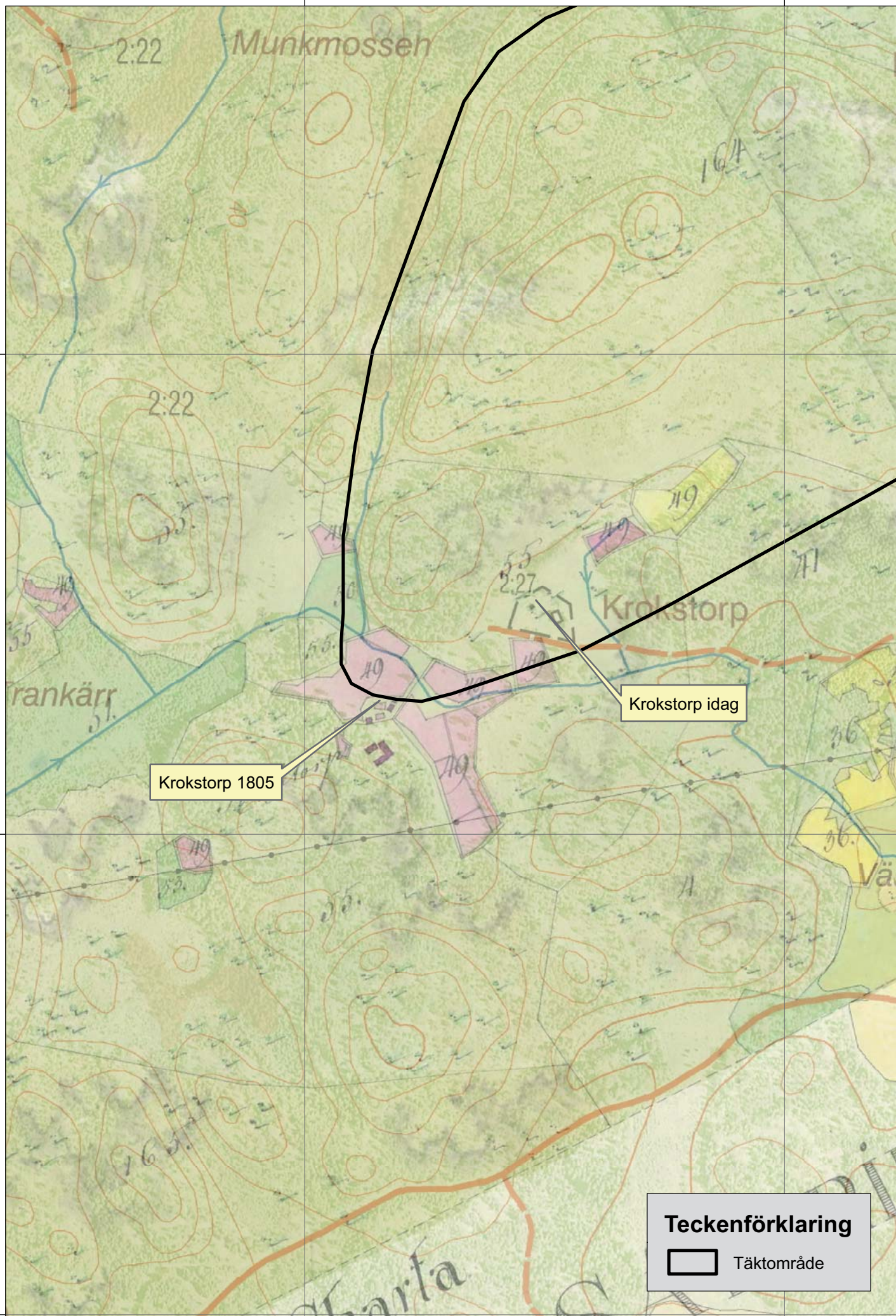
6441500

6441000

6441000

1547500

1548000



Teckenförklaring

▭ Täktområde

Åtgärdsförslag

Krokstorp kommer inte enligt uppdragsgivaren att påverkas av den planerade exploateringen (Östersten muntligen). Torpstugan skall rustas upp och användas som manskapsbod. De grunderna som påträffades vid specialinventeringen är troligen från de senaste 200 åren. Det kulturhistoriska värdet hos dessa grunder har bedömts som ringa och de är inte upptagna i FMIS. Undertecknad bedömer att exploateringen av området kan fortgå utan vidare arkeologiska åtgärder.

Referenser

Arkiv

Informationssystemet för fornminnen, FMIS.

Östergötlands läns museums topografiska arkiv, Tryserums socken.

Kartor

Arealmätning och rågångskarta. År 1805. Akt G96-28:1.

Karta över Hornsbergs sätter. År 1808. Akt 05-TRY-62.

Ekonomiska karta. År 1945. Bladnamn Hornsberg. RAK id J133-7G8j47.

Övriga källor

Östersten, L. Muntlig uppgift. Telefonsamtal 2008-07-21.

Tekniska uppgifter

Lokal	Kurum 2:22
Socken	Tryserum
Kommun	Valdemarsvik
Län och landskap	Östergötland
Ekonomiskt kartans blad	7G 8j Hornsberg
Koordinater	X 6441630–6442420 Y 1547540–1548380
Koordinatsystem	RT 90 2,5 gon V
Typ av undersökning	Arkeologisk utredning etapp 1
Länsstyrelsens handläggare	Carin Claréus
Länsstyrelsens dnr	431-25410-06
Länsmuseets dnr	10/07
Länsmuseets projektnummer	530596
Uppdragsgivare	BEFAB Konsult AB
Kostnadsansvarig	FÖFAB
Projektledare	Rickard Lindberg
Personal	Anders Persson
Fältarbetstid	2008-06-30
Fynd	Nej
Foto	Nej
Analyser	Nej
Grafik	Rickard Lindberg
Renritning	-
Grafisk form	Lasse Norr
Dokumentationsmaterialet förvaras på Östergötlands länsmuseum.	
Ur allmänt kartmaterial	© Lantmäteriverket MS2008/06551
ISSN 1403-9273	Rapport 2008:88 © Östergötlands länsmuseum



Under sommaren 2008 utförde Östergötlands länsmuseum en arkeologisk utredning etapp 1 inom Kurum 2:22, Tryserums socken, Valdemarsviks kommun. Arbetet föranleddes av att en bergtäkt planerades inom fastigheten. Inom området finns idag ett torp kallat Krokstorp. Krokstorp går att följa i kartmaterialet till början på 1800-talet.

2008-06-30 utfördes en specialinventering i det aktuella området. I området fanns sedan tidigare inga kända fornlämningar. Inga fornlämningar påträffades vid specialinventeringen. Invid Krokstorp fanns två jordkällargrunder och en grund efter ladugården till torpet. Undertecknad bedömer att exploateringen av området kan fortgå utan vidare arkeologiska åtgärder.