



Riksantikvarieämbetet  
Avdelningen för arkeologiska undersökningar

RAPPORT UV ÖST 2004:54

ARKEOLOGISK UTREDNING ETAPP 2

# Arkeologi vid våtmarkskanten

*Anläggningar, lager och lösfynd funna vid utredning inför planerat industriområde*

*RAÄ 168, Vallsberg 3:1*

*Väderstads socken, Mjölby kommun, Östergötland*

*Dnr: 421-2849-2004*

**Magnus Rolöf**



**Riksantikvarieämbetet**

**Avdelningen för arkeologiska undersökningar**

UV Öst

Roxengatan 7, 582 73 Linköping

Tel. 013-24 47 00

Fax 013-10 13 24

uvost@raa.se

www.raa.se

*Text, grafik och layout* Magnus Rolöf

*Framsida* Vy över gårdet från utredningsområdet. Från NV. Foto Magnus Rolöf

*Utskrift* UV Öst, Linköping 2004

*Kartor ur allmänt kartmaterial, © Lantmäteriverket, 801 82 Gävle. Dnr L 1999/3*

© 2004 Riksantikvarieämbetet

Rapport UV Öst 2004:54

ISSN 1404-0875

## **Innehåll**

Bakgrund 5

Syfte och metod 5

Topografi och fornlämningsmiljö 6

Tidigare undersökningar 7

Resultat 7

Längs med den gamla bäckfåran 7

Bäcken och våtmarksområdet 7

Arkeologiska iakttagelser 8

RAÄ 168 8

UV 84:1 8

Övriga boplatslämningar 8

Åtgärdsförslag 10

Referenser 11

Administrativa uppgifter 12

Bilagor 13

Bilaga 1. Historiskt kartöverlägg 13

Bilaga 2. Terrängkarta 13

Bilaga 2. Terrängkarta 14

Bilaga 3. Schaktplan och schaktbeskrivning 15

Bilaga 4. Fyndlista 21

Bilaga 5. Foton 22

Bilaga 6. Komplettering av RAÄ-nr och nyantecknat UV-nummer 23

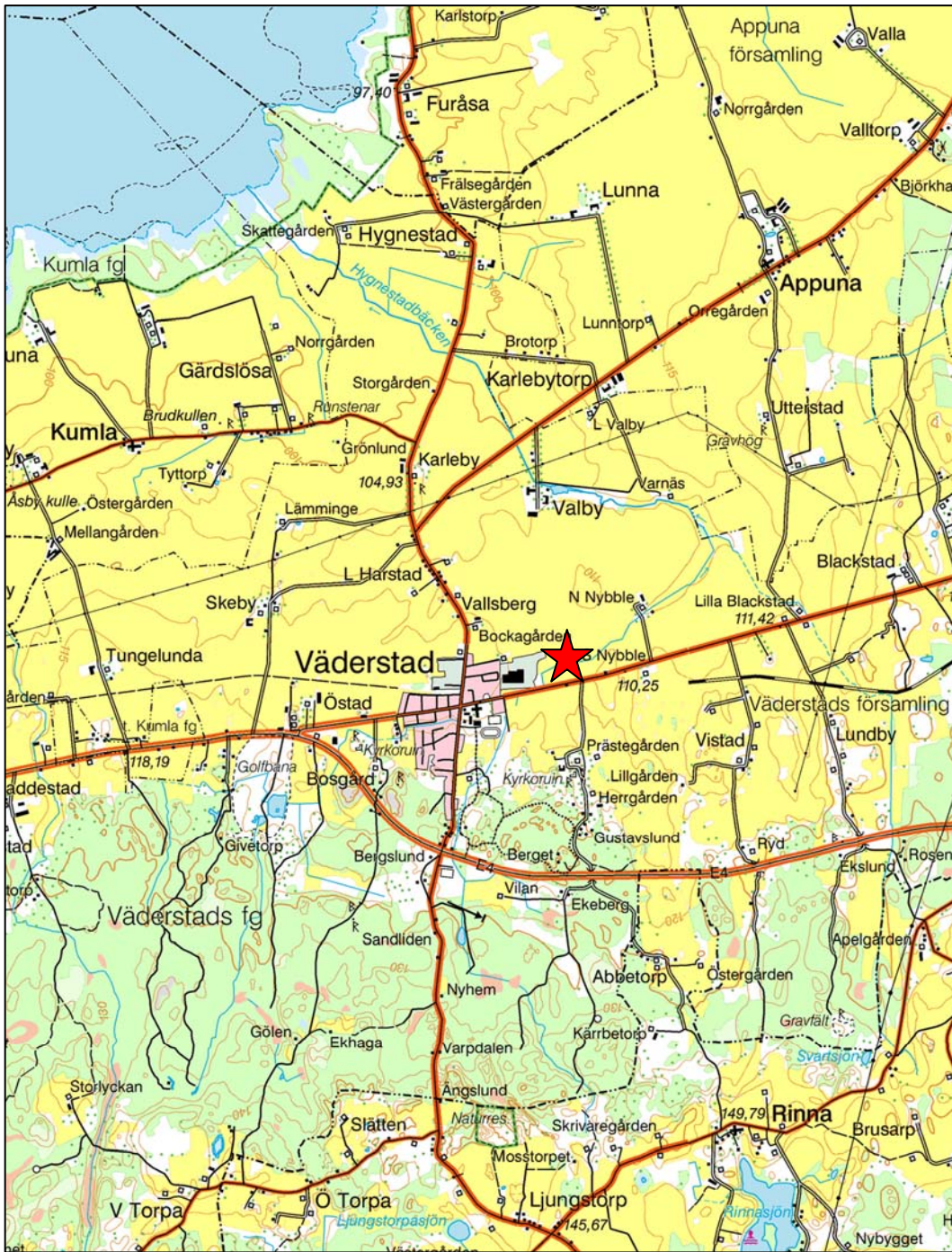


Fig 1. Utdrag ur Gröna kartan med platsen för utredningen markerad. Skala 1:50 000.

## Arkeologi vid våtmarkskanten

Väderstad-Verken AB planerar utbyggnad av sin verksamhet öster om den befintliga fabriken med uppställningsplats. Den berörda fastigheten är Vallsberg 3:1, Väderstads socken, Mjölby kommun, Östergötland. Efter beslut av Länsstyrelsen i Östergötland (2004-09-13) utförde Riksantikvarieämbetet UV Öst en arkeologisk utredning i detta område. Stora delar av området har varit använt för provkörning av jordbruksmaskiner och även om delar av området innehåller förhistoriska anläggningar, bedöms dessa som alltför förstörda för att motivera ytterligare arkeologisk åtgärd.

I två delområden (anmälda under beteckningarna RAÄ 168 och UV 84:1) finns dock mer välbevarade lämningar vilka utgör fast fornlämning. Dessa utgörs av härdar, en ränna, fyndförande lager samt fynd som ligger i anslutning till och i ett äldre våtmarksområde. I utredningsområdets södra del har en äldre bäck haft sitt lopp, och de förhistoriska aktiviteterna fokuseras kring denna.

Riksantikvarieämbetet, UV Öst, föreslår att arkeologisk förundersökning genomförs i dessa två områden om dessa auses att omfattas av vidare exploatering. Ovanstående bedömning är ett förslag, som utgör ett av de underlag Länsstyrelsen har att ta ställning till vid en eventuell ansökan om exploatering.

### Bakgrund

Väderstad-Verken AB planerar uppförandet av en fristående verkstadsbyggnad inom fastigheten Vallsberg 3:1, Väderstads socken, Mjölby kommun. I närområdet finns ett flertal registrerade fornlämningar. Därtill har tidigare arkeologiska utredningar konstaterat flera lämpliga boplatslägen från förhistorisk tid. Riksantikvarieämbetet, UV Öst, har på uppdrag av Länsstyrelsen genomfört en arkeologisk utredning etapp 2 inför den planerade byggnationen. Totalt omfattades omkring 87 000 m<sup>2</sup> av utredningen.

Tidigare var det ett annat område, intill det nu aktuella, som planerades att exploateras (jfr LST dnr 421-8018-04, avskrivet ärende).

Förarbetet gjordes av Anna Molin, UV Öst. Fältarbetet har utförts av Magnus Rolöf och Bertha Amaya, UV Öst.

### Syfte och metod

Syftet med den arkeologiska utredningen etapp 2 var att avgöra om planerad exploatering skulle beröra lagskyddad fornlämning.

Utredningen inleddes med kart- och arkivstudier för att få kännedom om områdets registrerade fornlämningar, historiska karaktär samt tidigare arkeologiska utredningar och undersökningar. Vid fältarbetet grävdes sökschakt med grävmaskin och handredskap. Då tillräckligt underlag uppnåtts för att konstatera om fornlämning berördes avbröts grävningen.

Sökschakten samt plandokumentation av de anläggningar och fynd som påträffades i dem mättes in med GPS och bearbetas i Riksantikvarieämbetets informationssystem Intrasis.

## Topografi och fornlämningsmiljö

Utredningsområdet är beläget strax öster om Väderstad samhälle, i en övergångsbygd mellan slätt och mer kuperad terräng. Söder om motorvägen vidtar den mer brutna terrängen med flacka bergiga impediment i åkrarna. Här finns också gott om registrerade fornlämningar, främst i form av gravar och skålgropsförekomster. Mot norr och öst breder fullåkersbygden ut sig och avsaknaden av registrerade fornlämningar beror på den höga uppodlingsgraden, som raderat ut synliga spår av lämningarna.



Fig 2. Utdrag ur Gröna kartan med utredningsområdet skrafferat.

Det aktuella utredningsområdet ligger omedelbart öster om Väderstad-Verkens uppställningsplats. Hela området utgörs av flackt kuperad åkermark, vilken tjänat som provyta för jordbruksmaskiner och därför är tämligen hårt plöjd. Området avgränsas i söder av en uträtad bäckfåra, som förr slingrat sig delvis inom utredningsområdet (se fig 4, bilaga 1). Mot norr fortsätter öppen åker. Hård plöjning har bidragit till att ursprungstopografin planats ut, men man kan fortfarande se flacka höjder och svackor i terrängen (se fig 5, bilaga 2). Höjden över havet är omkring 105 meter.

Omkring 100 meter söder om utredningsområdet återfinns RAÄ 168, en skålgropslokal/boplatsområde. Fyra inknackade skålgropar på en bergsklack på krönet av en flack höjd, omkring vilken har hittats ett antal boplatslämningar (se nedan). Omkring en halv kilometer söderut har vid omfattande arkeologiska utredningar ytterligare flera skålgropslokaler och topografiskt lämpliga boplatslägen noterats (se Larsson et al. 1997).

## Tidigare undersökningar

År 2002 utfördes en arkeologisk utredning omedelbart väster om det aktuella utredningsområdet (Väderstad-Verkens nuvarande uppställningsplats). Här påträffades skärvsten och spridda anläggningar, vilka utgjorde rester av en boplatz vars centrum bedömdes kunna ligga på ett höjdrön i öster, det vill säga i det nu aktuella utredningsområdet. Samtliga anläggningar var dock kraftigt störda av sentida odling och provkörning av jordbruksmaskiner (Elfstrand 2002).

I området omedelbart sydväst om det nu aktuella området, har genomförts både en arkeologisk utredning (Nilsson 2000) och förundersökning (Karlsson *et al.* 2004), även här på grund av planerad utbyggnad av industrimark för Väderstad-Verken. I detta område ligger skålgropslokalen RAÄ 168. Undersökningarna kunde delvis konstatera äldre åkerhorisonter, vilka utifrån kartstudier bedömts vara medeltida/historiska. Befintligheten av skärvsten både i dessa lager och det moderna ploglagret antyder dock att delar av området innehåller bortplöjda förhistoriska anläggningar (liksom i området norrut, jfr Elfstrand 2002).

Norr om skålgropslokalen undersöktes också kulturlager som innehöll rikligt med brända ben, förhistorisk keramik, bränd lera samt flint- och kvartsitavslag. Den generella dateringen på lagren och fynden är yngre bronsålder-äldre järnålder. En skärva kunde typmässigt dateras till förromersk järnålder. Ett <sup>14</sup>C-prov gav dock resultatet 1880-1740 f Kr (1 sigma), dvs övergången mellan senneolitisk tid och äldre bronsålder. Generellt tolkas området som den västra utkanten av ett boplatzområde som bör ha haft sitt centrum på höjdryggen strax österut (Nilsson 2000:6; Karlsson *et al.* 2004:9).

Värt att notera är också det djupa dike som hittades vid förundersökningen (Karlsson *et al.* 2004:7). Detta är i själva verket ursprungsloppet för det nu utträtade vattendraget, att döma av historiska kartor (jfr Nilsson 2000:11, fig. 3). Denna äldre bäckfåra fortsätter mot nordöst in i det nu aktuella utredningsområdet.

## Resultat

40 sökschakt togs upp inom utredningsområdet (se fig. 6, bilaga 3). Schakten omfattade drygt 760 löpmetrar vilket motsvarar omkring 1200 m<sup>2</sup>. För en detaljerad beskrivning av de olika schakten och de påträffade anläggningarna, se bilaga 3.

Utifrån topografiska iakttagelser, lösfynd i ploglagret samt anläggningar, fynd och lager i schakten har två områden valts ut som bedöms beröra fast fornlämning (benämns RAÄ 168 och UV 84:1; se fig 3 nedan). Dessa föreslås gå vidare till arkeologisk förundersökning inför en eventuell fortsatt exploatering. Ytterligare områden bedömdes utgöra rester av boplatser (benämns RAÄ 168:2 respektive UV 84:2) som dock är alltför förstörda för att motivera ytterligare arkeologisk åtgärd.

## Längs med den gamla bäckfåran

### Bäcken och våtmarksområdet

Den utträtade bäckfåran utgör utredningsområdet hela södra gräns. I terrängen kan man fortfarande se den svacka som bäckens tidigare lopp skapat, även om senare tiders plöjning har bidragit till att plana ut den ursprungliga topografin. Jordmassor från de omkringliggande höjderna har ansamlats i de lägre partierna (för en generell lagerbeskrivning, se bilaga 3). Detta var också uppenbart vid schaktningen där jordtäcket tjocklek i de lägre partierna ibland

överskred en meter. Dessa lägre partier kring bäcken har sannolikt förr utgjorts av sankmark. Under matjordstäckets och de äldre åkerhorisonterna finns ett antal vattenavsatta/våtmarksanknutna lager.

Enligt det historiska kartmaterialet skall den äldre bäckfåran löpa in i utredningsområdets sydvästra hörn och sedan slingra sig mot nordöst (se fig 4, bilaga 1). Vissa lagerbildningar i schakten antyder att bäcklen kan ha haft ett annat, alternativt flera olika lopp, eller att området säsongsvist varit översvämmat/vattensjukt. Bäckens exakta sträckning är inte klarlagd, i synnerhet inte i nordöstra hörnet av utredningsområdet.

#### *Arkeologiska iakttagelser*

Det är just i de södra delarna av utredningsområdet där jordtäckets tjocklek är som tjockast som de arkeologiskt intressanta områdena finns. Plogen har inte gjort någon större åverkan på de anläggningar som finns här. Det fyndmaterial som har legat på de intilliggande höjderna har dessutom följt med jordmassorna ned i svackan i och med plöjningen. Man kan se en klar koncentration av skärvsten, kol och korn av bränd lera i de våtmarksanknutna lagren, åtminstone i sydvästra hörnet och i nordöstra änden av utredningsområdet. Det är också här anläggningarna, främst härdar, dyker upp. Våtmarksområdet mellan dessa två partier har betydligt blekare lager och saknar skärvsten/fynd.

På grundval av dessa iakttagelser har RAÄ 168 och UV 84:1 ringats in (se fig 3 nedan).

#### *RAÄ 168*

Ett omkring 180x80 m stort parti i utredningsområdets sydvästra hörn, i flack sydslänt och svacka. Tre härdar framkom i våtmarksområdets kant. Dessutom kom två härdar och en sotbemängd böjd ränna nere i våtmarksområdet. Utöver detta skärvsten, kol och bränd lera i lagren. Fynd av knackstenar (varav en skörbränd), en malstenslöpare samt en stor plattformskärna i porfyritisk bergart (se foton bilaga 5).

RAÄ 168 utgör den norra fortsättningen på de boplatsslämningar som undersökts på andra sidan den uträtade bäcken.

#### *UV 84:1*

Ett omkring 120x90 m stort parti i utredningsområdets nordöstra ände, i flack östslänt och svacka. Två härdar hittades i våtmarksområdet i anslutning till ett kolförande lager med skärvsten, bränd lera och brända ben. Utöver detta flera bitar bearbetad kvarts samt slipstenar i ploglagret i detta område.

#### *Övriga boplatsslämningar*

På övriga ytor, på släntlägen och höjder, har plogen gått hårdare åt lager och anläggningar. Trots detta kan man utifrån förekomst av skärvsten i ploglagret, befintlig topografi, påträffade sönderplöjda anläggningar och lösfynd ringa in ett par boplatksområden (benämns RAÄ 168:2 och UV 84:2, se fig 3 nedan). Dessa utgör sannolika lägen för en förhistorisk bebyggelse. Dock bedöms dessa objekt som alltför förstörda för att motivera ytterligare arkeologisk åtgärd.

RAÄ 168:2 utgörs av den höjdrygg som finns i utredningsområdets nordvästra del. En del skärvsten i ploglagret samt några sönderplöjda anläggningar. Detta område har ursprungligen hängt samman med det boplatksområde som hittades i området västerut (jfr Elfstrand 2002:7). Det är också troligt att en del fyndmaterial från detta område kan ha plöjts ned i svackan mot syd (dvs RAÄ 168).



UV 84:2 utgörs av det markanta höjdläge som ligger i anslutning till impedimentet i utredningsområdets östra del. En del skärvtsten och fynd av bearbetad kvarts framkom här. Samma förhållande gäller här; fyndmaterial härifrån kan mycket väl återfinnas nere i svackan (dvs UV 84:1).

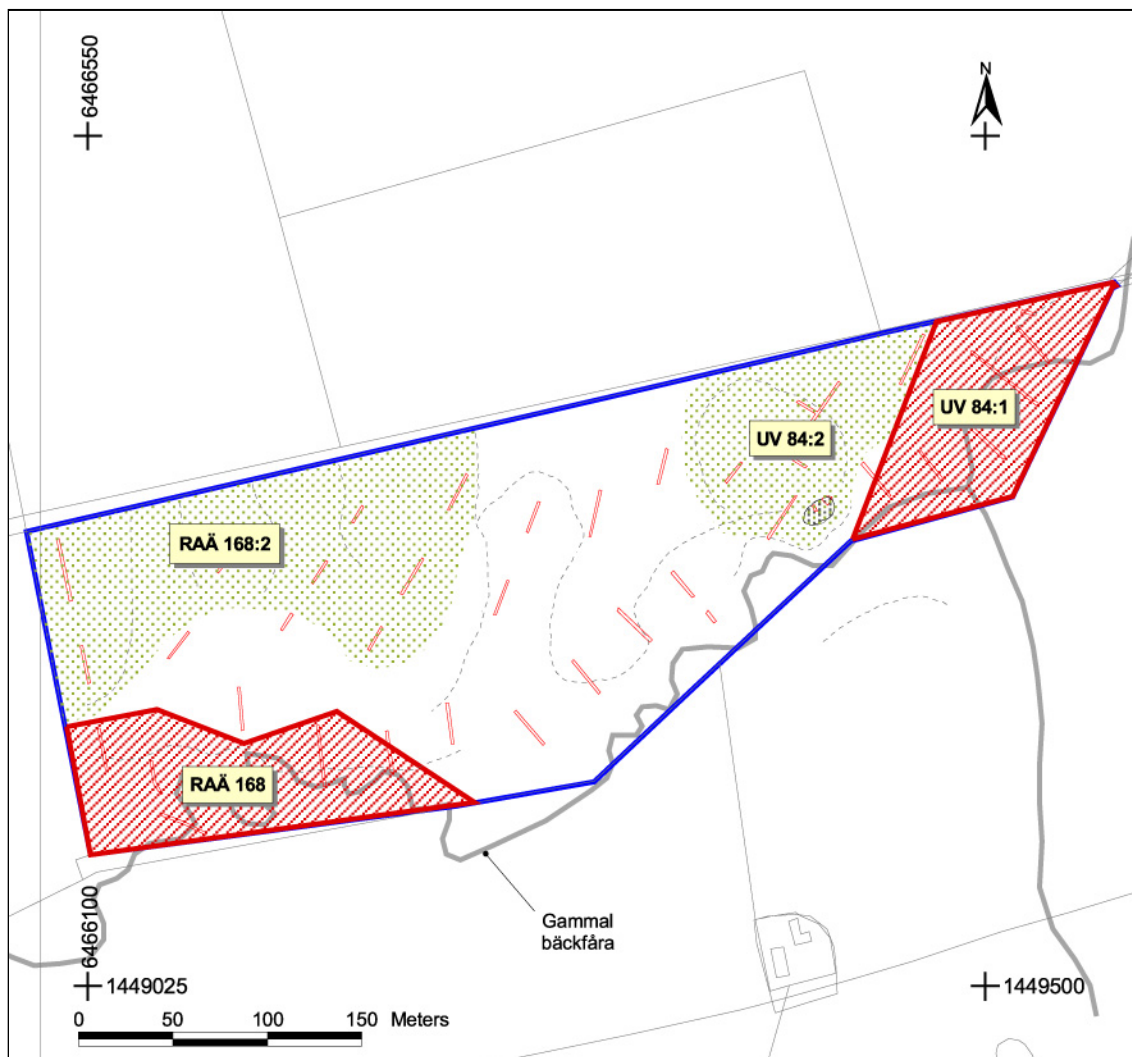


Fig 3 - Utdrag ur Ekonomiska kartbladet (8E 3j) med utbredning för RAÅ 168 samt UV 84 markerade. Linjeskrifferade områden representerar områden som föreslås förundersökas före exploatering. På bilden syns även schakt, terrängkurvor samt den äldre bäckfåran.

## Åtgärdsförslag

Riksantikvarieämbetets bedömning är att delar av utredningsområdet berör fast fornlämning. Nedanstående tabell sammanfattar utredningens resultat och åtgärdsförslag. Kolumnen "Status" anger om lämningen är en lagskyddad fast fornlämning eller ej (KML 2 kap §2).

"Åtgärdsförslag" avser förslag till åtgärder som kan bli aktuella vid en exploatering. Förundersökning görs av fast fornlämning för att bestämma dess omfattning och karaktär samt för att få ett bättre beslutsunderlag vid kostnadsberäkningen inför en eventuell slutundersökning.

Delområde	Status	Åtgärdsförslag
RAÄ 168	Fast fornlämning	Förundersökning
RAÄ 168:2	Fast fornlämning	Ingen åtgärd
UV 84:1	Fast fornlämning	Förundersökning
UV 84:2	Fast fornlämning	Ingen åtgärd
Övr ytor	Ej fornlämning	Ingen åtgärd

Tabell 1. Sammanfattning av åtgärdsförslag fördelade på delområden.

Ansökan om tillstånd till exploatering ställs till Länsstyrelsen i Östergötlands län, kulturmiljöenheten. Länsstyrelsen fattar beslut i ärendet och anger vilka fortsatta arkeologiska åtgärder som kan komma att krävas.

Linköping i december 2004

Magnus Rolöf

## Referenser

- Elfstrand, B. 2002. *Sönderplöjda anläggningar under ett ploglager*. Östergötland, Mjölby kommun, Väderstads socken, Vallsberg 5:3. RAÄ, UV Öst, Rapport 2002:41.
- Karlsson, E., Ohlsén, M. & Räf, E. 2004. *Kulturlager vid Väderstad-Verken*. Arkeologisk förundersökning. Östergötland, Mjölby kommun, Väderstads socken, Vallsberg 1:34, RAÄ 168. Östergötlands länsmuseum, Rapport 2004:33.
- Larsson, L.Z., Nilsson, P. & Ulfhielm, A. 1997. *Riksväg 50. Del 2*. Arkeologisk utredning etapp 1. RAÄ, UV Linköping, Rapport 1997:3.
- Nilsson, P. 2000. *Boplatslämningar invid RAÄ 168 i Väderstad*. Östergötland, Mjölby kommun, Väderstads socken, Väderstad 1:6. RAÄ, UV Öst, Rapport 2000:33.

### **Administrativa uppgifter**

Riksantikvarieämbetets dnr: 421-2849-2004

Länsstyrelsens dnr och datum för beslutet: 431-11914-04, 2004-09-13

Projektnummer: 1520592

Undersökningstid: 22 september - 8 oktober 2004

Projektgrupp: Magnus Rolöf, projektledare. Anna Molin, arkeolog. Bertha Amaya, arkeolog.

Exploateringsyta: c 87 000 m<sup>2</sup>

Undersökt yta: c 1200 m<sup>2</sup>/ c 760 löpmeter

Läge: Ekonomiska kartan, blad 8E 3j Väderstad, edition 2, x 6465000 y 1445000

Koordinatsystem: RT90 2,5 gon V.

Koordinater för undersökningens mittpunkt: x 6466315 y 1449273

Höjdsystem: RH00

Fynd: Fnr 1–26, inlämnade till Statens Historiska Museum (SHM).

## Bilagor

### Bilaga 1. Historiskt kartöverlägg

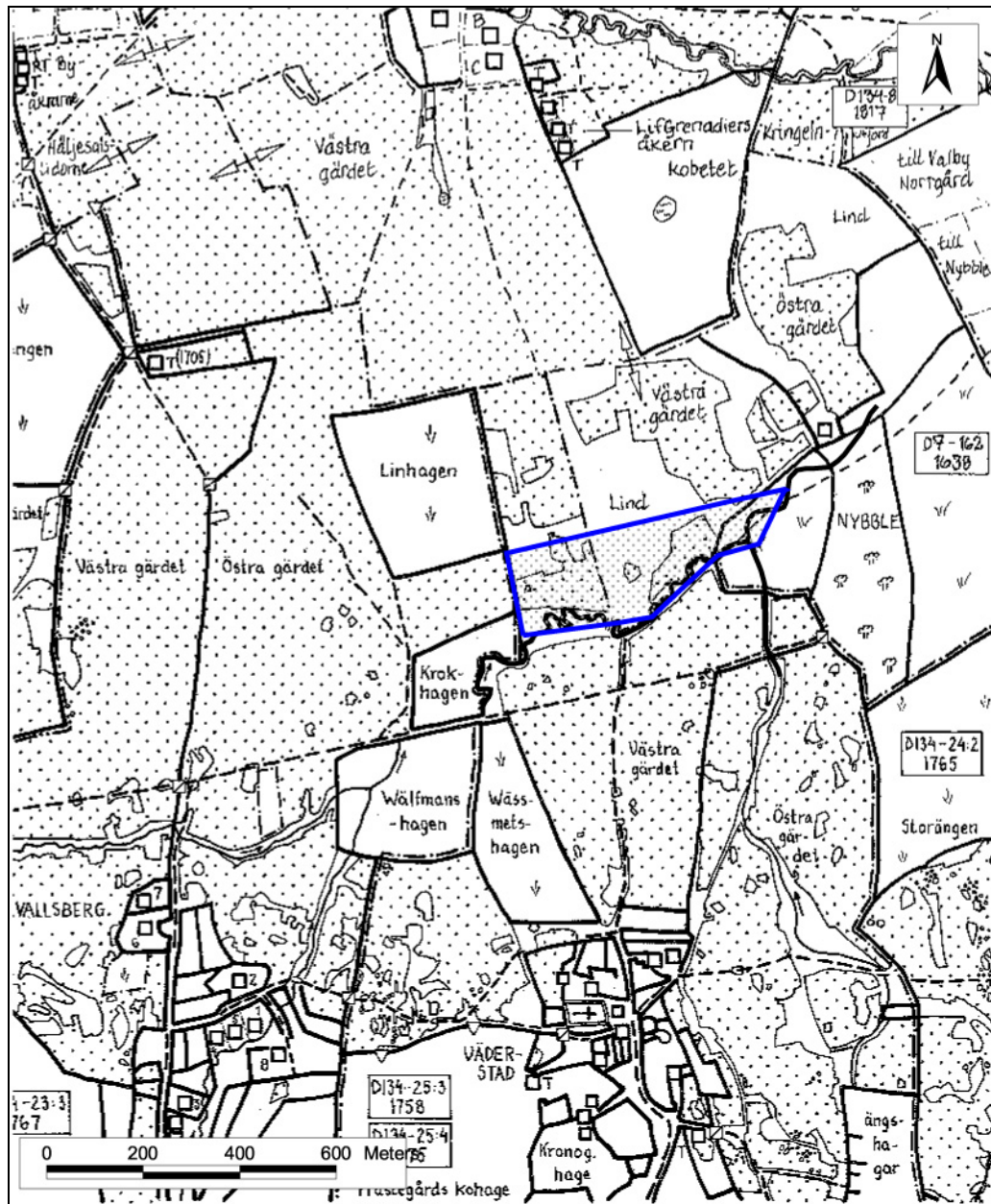


Fig 4. Historiskt kartöverlägg med utredningsområdet markerat. Notera vattendragets ursprungliga flöde i områdets södra del.

Bilaga 2. Terrängkarta

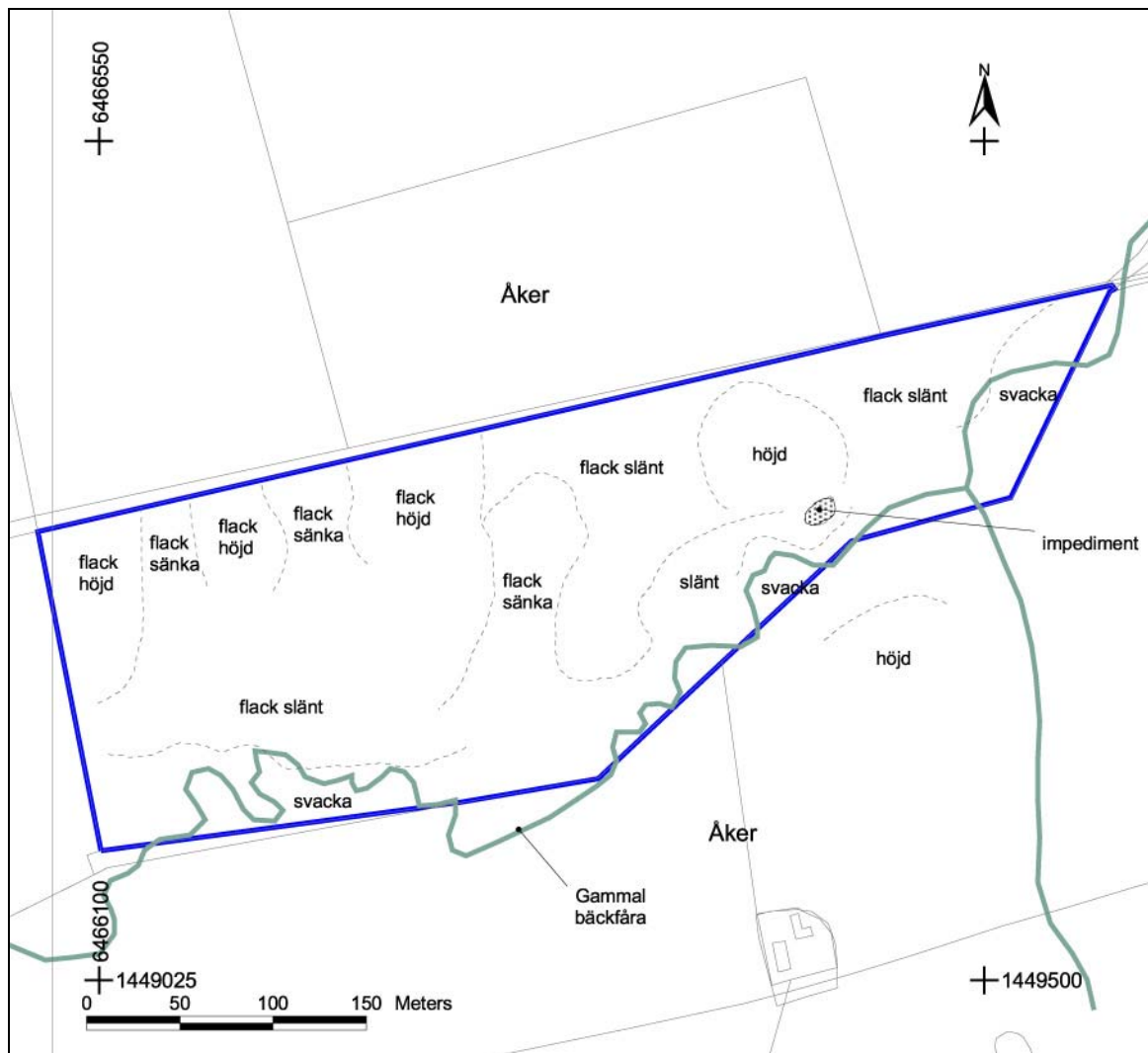


Fig 5. Utdrag ur Ekonomiska kartbladet (8E 3j) som visar ungefärlig topografi, terrängkurvor och den gamla bäckfårans lopp.

### Bilaga 3. Schaktplan och schaktbeskrivning

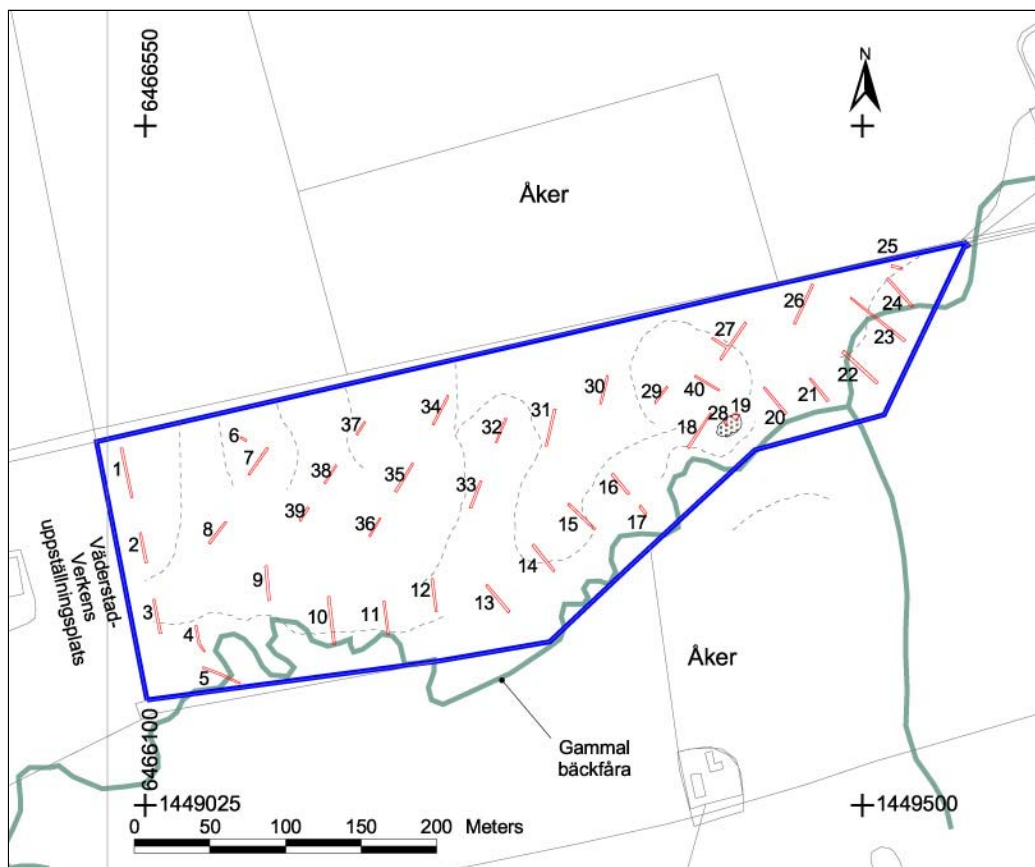


Fig 6. Utdrag ur Ekonomiska kartbladet (8E 3j) med utredningsområdet, schakten och den äldre bäckfåran markerade.

#### *Generella lagerföljder*

Lagerföljderna i de olika schakten är i princip av tre slag.

- *Höjdlägen* är ofta hårt plöjda och lagerföljden består endast av matjord (styv brun lera) direkt på undergrund (gulbrun lera). Eventuella anläggningar i dessa områden är som regel sönderplöjda eller helt försvunna och kan i vissa fall indikeras endast av spridda fynd eller skärvstenar. Man kan anta att eventuellt fyndmaterial ofta kan ha plogats ned i slänter och sänkor. Schakt med sådana lagerföljder är: 1, 2, 3, 6, 7, 8, 9, 29, 30, 31, 32, 33, 34, 35, 36, 37, 38, 39, 40.

- *Släntrlägen och flacka sänkor*. Här är matjordstäckets som regel tjockare och ett lager av röd lera mellan matjord och undergrund har som regel bevarats. Detta lager har ibland inslag av bränd lera, kol och skärvsten och utgör sannolikt en äldre åker- eller markhorisont där chansen att fynd och anläggningar har bevarats är bättre. Anläggningarna dyker som regel upp under detta röda lerlager. Schakt med sådana lagerföljder är: 11, 12, 14, 15, 16, 18, 19, 20, 21, 26, 27.

- *Svackan i anslutning till den gamla bäckfåran.* Här är matjordstäckets som tjockast och lagerföljderna mer komplicerade, beroende på närheten till vattendraget och de sankare partierna som funnits runt det. Lagerföljderna är i princip likartade i dessa våtmarksanknutna områden. Matjord följs av ovan nämnda röda lera. Under den kommer ett lager gråröd flammig lera, ibland med skärvsten, kolsplitter, korn av bränd lera samt organiskt material som kvistar och grenar. Under denna följer eventuellt något eller några tunnare lager av ljusare grå lera. Under dessa förekommer fläckvis ytterligare kolförande lager med skärvstensförekomster. Därunder undergrund. Anläggningar, skärvsten och fynd finns på flera nivåer, även längst ned mot undergrunden, vilkens djup i vissa områden kan uppgå till mer än en meter under dagens markhorisont. Schakt med sådana mer komplicerade lagerföljder är: 4, 5, 10, 13, 17, 22, 23, 24, 25.

#### *Schakt 1*

På flack höjd. 35 m l. I ploglager några skärvstenar. Ett par hårt plöjda anläggningar och ett antal mindre fläckar av grå lera som kan utgöra rester av anläggningar eller lagerrester.

A201 - 2 m br mörkfärgning över schakt. Enstaka skörbrända stenar i ytan.

A202 - Grop, oval 0,3x0,9. 0,15 m dj skålformad. Grå lera i fyllning. Diffus.

#### *Schakt 2*

Över flackt krön. 20 m l. I ploglager fynd av bränd lera, äldre tegel, obrända ben och avslag i kvarts.

#### *Schakt 3*

Flack sydslänt. 23 m l. Hårt sönderplöjt. Ett antal mindre cm-tjocka fläckar av grå lera som kan utgöra rester av anläggningar eller lagerrester. Även ett par härdrester på 0,2 m djup i schaktets norra del. I södra änden av schaktet vidtog ett grått lerlager. Exakt vad detta representerar är oklart, men sannolikt är det början på det våtmarksanknutna området.

A205 - Härdrest, rund 1 m diam. Gråbrun lera m insl kol, sot, flertal skärvsten i yta. Fynd av metallbleck.

A206 - Härdrest, oval 0,45x0,5 m. Gråbrun lera m insl kol, sot.

#### *Schakt 4*

Flack sydslänt och svacka. 19 m l. Både den röda leran och den underliggande gråröda flammiga leran innehöll skärvsten, organiskt material, kol och bränd lera. Under den gråröda leran kom även A209 på 0,9 m djup. Flera dräneringsdiken i schaktet.

I schaktets norra ände påträffades ett c 7 m brett och upp till 0,8 m tjockt lager av mörkgrå lera med inslag av kol och bränd lera. I profil var lagret skålformat, och det har stora likheter med de diken/äldre bäckfåra som påträffades mot sydväst (Karlsson *et al.* 2004:11). Enligt de historiska kartorna skall dock inte bäckfåran ha sträckt sig så långt norrut som hit.

A209 - Ränna, böjd 0,3 m br tvärs över schaktet. Svartgrå lera m insl sot. Fynd av knack/slipsten i bergart (Fnr 1).

#### *Schakt 5*

Svacka. 27 m l. Lagerföljden i schaktet varierade kraftigt i NV och SÖ delen, orsakat av närheten till den äldre bäckfåran (i SÖ). Mot SÖ dök undergrunden markant och ett flertal sannolikt vattenavsatta lager kunde iakttas.



I NV delen innehöll lagren kol och bränd lera. I det gråröda flammiga lagret kom dessutom en malstenslöpare (Fnr 5) samt en större plattformskärna i porfyritisk bergart (Fnr 4). Under detta lager kom A211 på 0,5 m djup.

I SÖ delen kom kol och bränd lera ända ned till ett ljusgrått sandigare lager på 0,8-0,95 m djup, där också skärvsten, bitar av bränd lera (Fnr 2) samt eventuellt bearbetad kvarts kunde ses. I detta lager fanns också A212 på 0,95 m djup. Omkring 2,5 m SÖ om denna härdrest kom ett c 1,9 m brett lager mörkgrå lera med inslag av skärvsten och kol. Detta lager överensstämmer mycket väl med den gamla bäckfårans lopp på de historiska kartorna. I schaktets SÖ ända påträffades dock ännu ett mycket likartat lager.

A211 - Härdrest, rund 0,7 m diam. Gråbrun lera m insl kol, sot, flertal skärvsten i yta.

A212 - Härdrest, rund 0,6 m diam. Gråbrun lera m insl kol, sot, br ler och handstora skärvsten i yta.

#### *Schakt 6*

Flack höjd. 5 m l. Mycket hårt plöjt och knappt schaktbart.

#### *Schakt 7*

Flack höjd. 22 m l. Ett antal cm-tjocka diffusa fläckar med grå lera som eventuellt utgör sönderplöjda anläggningar eller lagerrester. Enstaka skärvstenar och bitar bränd lera.

A217 - Mörkfärgning, rund 0,3 m diam. Grå lera m insl sot. Hårt plöjd.

#### *Schakt 8*

Krön på flack sydslänt. 18 m l. Mycket hårt plöjt, mycket tunna lager. Fynd av tegel.

#### *Schakt 9*

Flack sydslänt. 23 m l. Liknande grå lerfläckar som i schakt 7. Knappt schaktbart.

#### *Schakt 10*

Flack sydslänt och svacka. 33 m l. Liksom schakt 5 i övergången till våtmarksområde. I schaktets N del påträffades A221 på 0,3 m djup direkt under matjorden i den rödbruna leran.

I schaktets S del dök undergrunden till ett djup av 1,05 m. I den grå leran på detta djup hittades en skörbränd knacksten. Över lag innehöll lagren i den S delen fler skärvstenar.

A221 - Härdrest, rund 0,5 m diam. 0,05 m djup, plan profil. Rödbrun lera m insl kol, sot.

#### *Schakt 11*

Flack sydslänt och svacka. 22 m l. Undergrunden dyker mot S. I schaktets S ände syntes början på de våtmarksanknutna lagren. Inga fynd eller anläggningar.

#### *Schakt 12*

Flack sydslänt. 22 m l. Inga fynd eller anläggningar.

#### *Schakt 13*

Svacka. 23 m l. Liksom schakt 5 i övergången till våtmarksområde. Inga fynd eller anläggningar. I schaktets SÖ del dyker undergrunden till ett djup av 0,9 m. Till skillnad från exempelvis schakt 5 fanns här dock inget kol, skärvsten eller bränd lera i de våtmarksanknutna lagren.

#### *Schakt 14*

Flack sydslänt. 23 m l. Tjockare matjordslager mot SÖ. Inga fynd eller anläggningar.

#### *Schakt 15*

Flack sydöstslänt. 24 m l. Som schakt 14.

#### *Schakt 16*

Sydöstslänt. 18 m l. Hårt plöjt med tegel ned i undergrund. Även några skärvstenar i den röda leran.

#### *Schakt 17*

Sydöstslänt och svacka. 7 m l. Schaktet berör våtmarksområdet, även om lagren här är betydligt blekare än mot sydväst. Undergrund dyker något mot SV, till ett djup av 0,5 m.

#### *Schakt 18*

Krön och sydslänt invid impediment. 27 m l. Betydligt fler recenta fynd (tegel, glas, porslin, spik) i schaktets NÖ del. I schaktets SV del blir jordtäcknet tjockare och fler skärvstenar hittades i lagren.

#### *Schakt 19*

Invid impediment och berg i dagen. 4x5 m stort. En del sprängsten i lagren, liksom rikligt med recent material. Skärvsten uppblandat med modernt material. En hel del röjsten är uppslängd på impedimentet. Det markfasta blocket rensades och genomsöktes efter skålgropar, men inga sådana hittades. Jfr schakt 28.

#### *Schakt 20*

Flack sydöstslänt. 23 m l. Inga fynd eller anläggningar i schaktet. Dock iaktogs fler bitar bearbetad kvarts i ploglagret samt en fragmenterad slipsten (Fnr 18) i anslutning till schaktet.

#### *Schakt 21*

Flack sydöstslänt och svacka. 19 m l. Inga fynd eller anläggningar i schaktet.

#### *Schakt 22*

Svacka. 31 m l. Schaktet ligger i övergången till våtmarksområde. Mot SÖ dyker undergrunden till 0,95 m djup. I ett ungefär 6 m brett stråk över schaktet är lagren markant mörkare än mot SÖ. Skärvsten och kol kom i den gråröda flammiga leran på mellan 0,4-0,65 m djup. Eventuellt kunde detta parti utgöra spår efter den äldre bäckfåran, vilket också stämmer relativt väl med de historiska kartorna. SÖ om det mörka partiet fortsätter förvisso våtmarkslagren, men blir gradvis blekare.

#### *Schakt 23*

Sydöstslänt och svacka. 46 m l. I princip hela schaktet låg inom våtmarksområdet. Den gråröda flammiga leran var vid ett omkring 8 m brett stråk mörkare och innehöll relativt rikligt med kol, korn av bränd lera och brända ben samt skärvsten. Här hittades också två härdrester på 0,5 m djup. Söderut bleknade detta lager gradvis och ingen tydlig gräns kunde urskiljas.

A257 - Härdrest, rund 0,6 m diam. Gråbrun lera m insl kol, sot. Spridda br ben i anslutning.

A258 - Härdrest, rund 0,9 m diam. Gråbrun lera m rikl insl kol, sot, br ler, br ben och skärvsten i yta.

#### *Schakt 24*

Sydöstslänt och svacka. 25 m l. I schaktets NV ände hittades ett mörkgrått lerlager på mellan 0,45-0,75 m djup, vilket innehöll rikligt med kol, bränd lera, brända ben och skärvsten. Sannolikt är detta samma mörka lera som påträffades i schakt 23. Mot syd försvinner detta mörka lager, undergrunden stiger till 0,5 m djup och inga fler fynd eller anläggningar ses här. Om det mörka lagret representerar den äldre flodfåran, speglas detta inte av de historiska kartorna.

#### *Schakt 25*

Svacka. 8 m l. I hela schaktet framkom en mörkare lagerföljd likt det i schakt 23 och 24. Fynd av kol, bränd lera, skärvsten, brända ben, avslag i bergart (Fnr 7) samt en fragmenterad slipsten/malstenslöpare (Fnr 6). Undergrunden ligger på 0,95 m djup.

#### *Schakt 26*

Flack sydöstslänt. 29 m l. I den rödbruna leran under matjorden hittades kol och korn av bränd lera samt en del skärvstenar. En mycket tunn sotlins kan utgöra en bottenrest av en härd.

#### *Schakt 27*

Höjd och flack östslänt. 42 m l. En del skärvsten i den bruna leran under matjorden. I NÖ delen en mindre fläck grå lera med inslag av sot, sannolikt en sönderplöjd anläggning. Centralt i schaktet kom lagret A264 som begränsades mot N, V och S, dock ej åt Ö. Fynd av modernt tegel stratigrafiskt över mer ålderdomlig lerklining (Fnr 8-9). I detta lager finns härden A265. Detta lager kan representera någon form av aktivitetsområde med begränsad utsträckning. Åldern är svår att bedöma.

A264 - Lager, oavgränsat min 7,2x4,8 m. Grusigare sandblandad lera m järnutfälln. Fynd av skärvsten, grovmagrad lerklining och tegel. I detta lager finns A265.

A265 - Härdrest, rund 0,6 m diam. Svartbrun lerig silt m insl kol, sot. I anslutn. kom brända ben, bränd lera, tegel och ett litet järnbleck (Fnr 10-13).

#### *Schakt 28*

Höjd, på impedimentet. 4 m l. Endast modern sprängsten, tegel och kraftigt omrörda ler- och sandlager. Större delen av impedimentet antogs ha denna karaktär. Det berg i dagen som syns (vid schakt 19) har kommit att användas som dumpplats för spräng- och röjsten.

#### *Schakt 29*

Höjd. 14 m l. Endast tunna lager, hårt plöjda. Tegel nedplöjt i undergrunden.

#### *Schakt 30*

Flack västslänt. 19 m l. Som schakt 29.

#### *Schakt 31*

Flack västslänt. 26 m l. Utöver några skärvstenar, som schakt 29. Sten med eventuellt slipad skåra i ploglagret (Fnr 14).

#### *Schakt 32*

Flack sänka. 17 m l. Endast tunna lager, hårt plöjda. Några skärvstenar.

#### *Schakt 33*

Flack sydöstslänt och sänka. 20 m l. En enstaka mörkfärgning kan utgöra en eventuell anläggningsrest, dock sönderplöjd. Några skärvstenar. Lösfynd av malstenslöpare (Fnr 20) 5 m NV om schaktet. Dessutom lösfynd av en sten med både knack- och slippytor (Fnr 15) strax Ö om schaktet.

#### *Schakt 34*

Flack östslänt från höjd. 22 m l. Enstaka skärvsten samt korn av bränd lera i övergången mellan matjorden och undergrunden.

#### *Schakt 35*

Flack sydöstslänt från höjd. 22 m l. Mycket hårt plöjt område, i bottenleran syntes breda plogspår. Mellan dessa dock A276. Att denna anläggning bevarats får anses vara ett undantagsfall.

A276 - Sotlins, rund 0,4 m diam. Svart lerig silt m rikl insl humös sot. Endast ngn cm tj.

#### *Schakt 36*

Flack sydslänt. 14 m l. Tegel nedplöjt i undergrunden. Flera dräneringsdiken och störningar. Enstaka skärvsten. Även A279.

A279 - Härdrest, rund 1,3 m diam. Gråbränd lera m insl sot, korn av kol samt pulvriserad br ler. Hårt plöjd, endast cm-tjock.

#### *Schakt 37*

Flack västslänt. 10 m l. Stora plogfårar i undergrunden, mycket hårt plöjt.

#### *Schakt 38*

Flack sänka. 14 m l. Enstaka skörbränd sten. Fläckar med grå lera som kan utgöra anläggningsrester eller lagerrester. Hårt plöjt.

#### *Schakt 39*

Flack sydslänt. 11 m l. Som schakt 37.

#### *Schakt 40*

Höjd. 19 m l. Hel del skärvsten och kolkorn i ploglagret och mot undergrunden. Inga anläggningar.

Bilaga 4. Fyndlista

Fnr	Kontext	Kategori	Sakord	Antal	Vikt (g)	Anmärkning
1	A209	Bergart	Knacksten	1	214	
2	Schakt 5	Bränd lera	-	2	25	
3	Schakt 10	Bergart	Knacksten	1	253	Skörbränd
4	Schakt 5	Bergart	Plattformskärna	1	737	
5	Schakt 5	Bergart	Malstenslöpare	1	635	
6	Schakt 25	Bergart	Malstenslöpare	1	67	Fragment
7	Schakt 25	Bergart	Avslag	1	1	
8	A264	Bränd lera	-	1	6	
9	A264	Tegel	-	1	6	Ej tillvarataget
10	A264	Bränt ben	-	1	1	
11	A264	Bränd lera	-	3	1	
12	A264	Järn	-	1	2	Litet bleck
13	A264	Tegel	-	3	4	Ej tillvarataget
14	Schakt 31	Sandsten	Bearbetad	1	340	Ev slipskåror
15	Lösfynd	Bergart	Knacksten	1	146	Defekt
16	Lösfynd	Kvarts	Avslag	1	6	
17	Lösfynd	Kvarts	Splitter	3	2	
18	Lösfynd	Bergart	Slipsten	1	43	Defekt
19	Lösfynd	Kvarts	Avslag	1	6	
20	Lösfynd	Bergart	Malstenslöpare	1	503	
21	A205	Järn	-	1	1	Ej tillvarataget
22	A256	Bränt ben	-	5	1	Fragment
23	A258	Bränt ben	-	4	1	Fragment
24	Schakt 24	Bränt ben	-	3	1	Fragment
25	Schakt 25	Bränt ben	-	5	1	Fragment
26	Schakt 2	Kvarts	Avslag	1	1	

Tabell 2. Fyndlista Vallsberg 3:1

Bilaga 5. Foton



Fig 7. Utredningsområdets centrala och östra del. Från V. Foto Magnus Rolöf.



Fig 8. De två malstenslöporna (Fnr 5 t.v. och Fnr 20 t.h.). Foto Magnus Rolöf.



Fig 9. Plattformskärnan i bergart (Fnr 4). Foto Magnus Rolöf.

Bilaga 6. Komplettering av RAÄ-nr och nyantecknat UV-nummer

Väderstad sn

**RAÄ 168**

**Ek kartblad:** 8E 3j Väderstad SÖ

**Typ:** Boplats

**Antal:** 1

**m.ö.h.:** 105

**Fastighet:** Vallsberg 3:1

**Terräng:** Flack sydsluttning och flack höjd. Åkermark.

**Beskrivning:**

Vid utredningsgrävning påträffades boplatslämningar omedelbart N om den uträtade bäckfåran. I botten på vissa schakt var det moiga lagret bitvis kraftigt uppblandat m sot, kol, skärvsten m.m. Fem härdar, en sotbemängd böjd ränna, knackstenar, en malstenslöpare och en stor plattformskärna i porfyritisk bergart framkom. Boplatsen fortsätter upp på flackt krön i N (RAÄ 168:2), men bedöms här vara förstört av plöjning. Boplatsen är avgränsad i Ö och V, fortsätter mot S och med oviss utsträckning mot N.

**UV 84**

**Ek kartblad:** 8E 3j Väderstad SÖ

**Typ:** Boplats

**Antal:** 1

**m.ö.h.:** 105

**Fastighet:** Vallsberg 3:1

**Terräng:** Flack östsluttning och flackt höjdläge. Åkermark.

**Beskrivning:** Boplats, utan synlig anläggning. Inom ett ca 200x100 m st område iaktogs vid utredning anläggningar som härdar, kol- och fyndförande lager med skärvsten, bränd lera och brända ben. I området också bearbetad kvarts samt slipstenar. Boplatsens utbredning mot N, Ö och S oviss. Boplatsens V del (UV 84:2) bedöms förstört av plöjning.

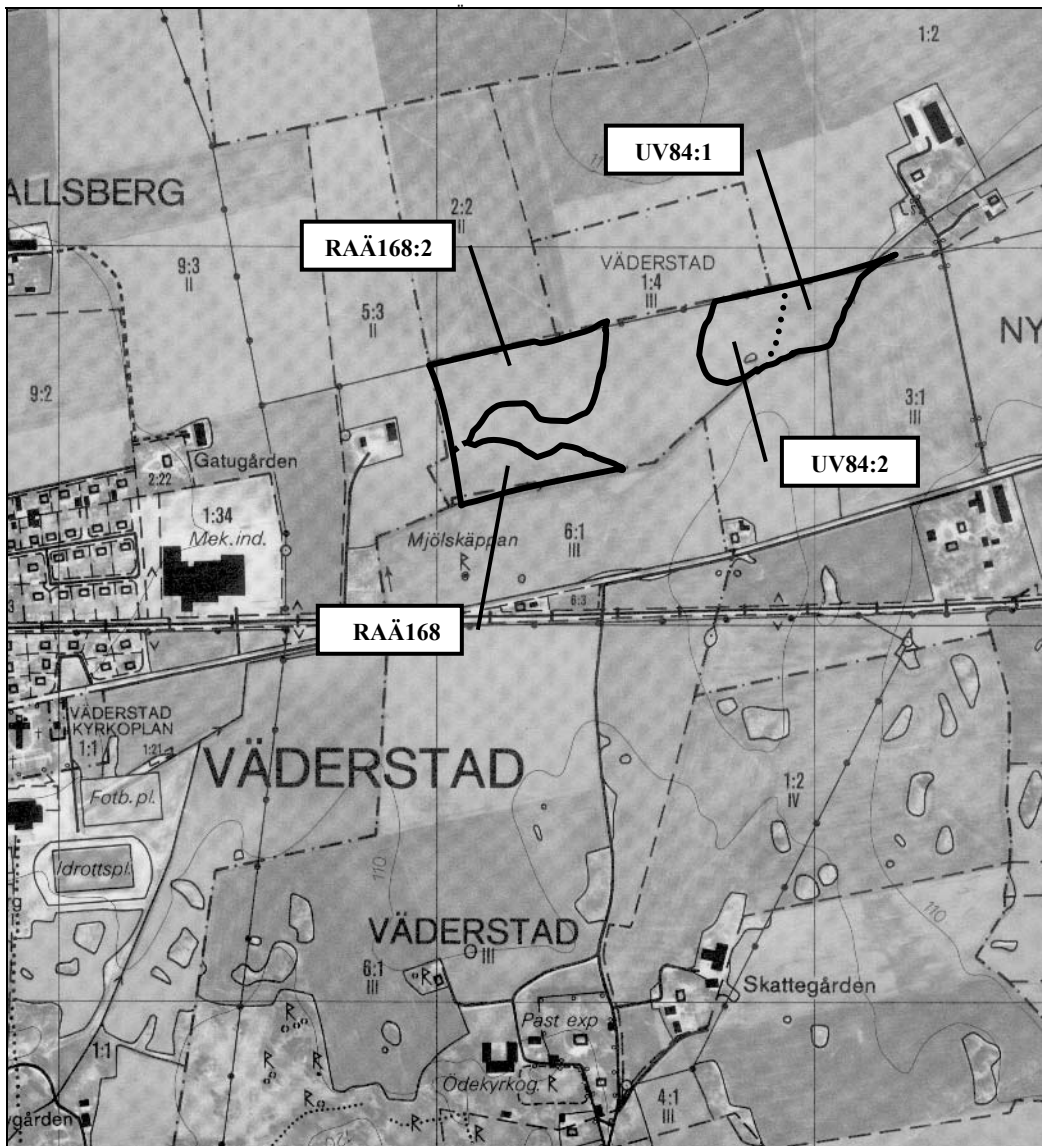


Fig 10. Utdrag ur Ekonomiska kartbladet (8E 3j) Väderstad SO med komplettering av RAA 168 samt nyantecknat UV-nummer markerade.