

MALMÖLANDET OCH HÄNDELÖ

Kvillinge och S:t Johannes socknar, Norrköpings kommun, Östergötland.

Särskild arkeologisk utredning etapp 1



Rapporter från Arkeologikonsult 2008:2222

Linda Lindwall



MALMÖLANDET OCH HÄNDELÖ

Kvillinge och S:t Johannes socknar, Norrköpings kommun,
Östergötland.

Särskild arkeologisk utredning etapp 1

Rapporter från Arkeologikonsult 2008:2222

Linda Lindwall

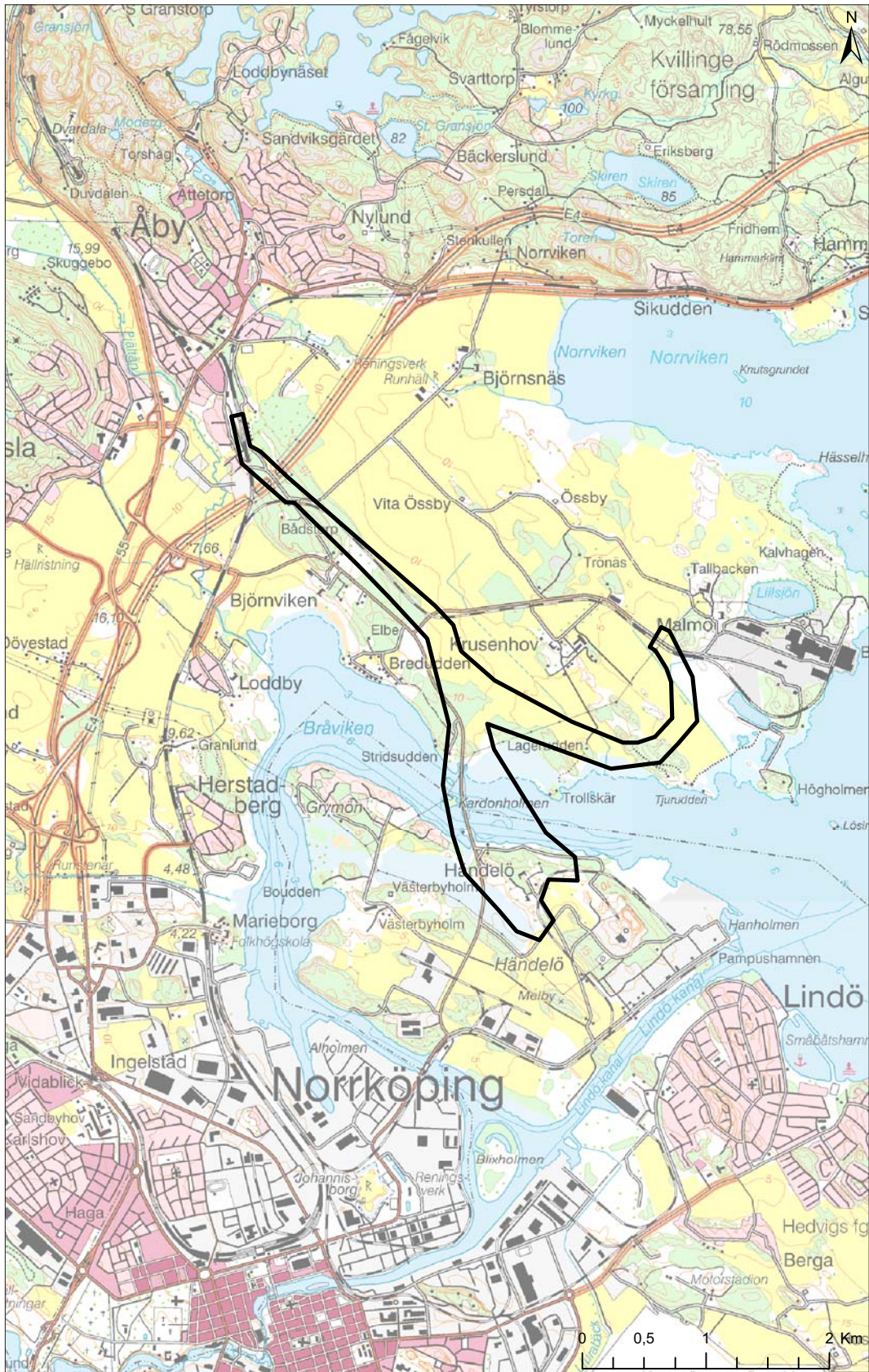
Arkeologikonsult
Box 466
194 04 Upplands Väsby
Tel 08-590 840 41
Fax 08-590 721 41
www.arkeologikonsult.se

Sammanfattning

Med anledning av Banverkets planerade utbyggnad av järnvägen mellan Åby och Händelö har Arkeologikonsult utfört en särskild arkeologisk utredning, etapp 1 inom Malmölandet och Händelö, Kvillinge och S:t Johannes socknar, Norrköpings kommun, Östergötland. De forn- och kulturlämningar som berördes var gravfält Kvillinge 12:1, bytomt/boplats Kvillinge 103:1, boplats/bytomt Kvillinge 142, herrgårdsanläggning/bytomt S:t Johannes 85:1, samt lägenhetsbebyggelse S:t Johannes 142:1. Vidare berördes ett antal kulturhistoriska objekt i form av torp, odlingsrösen och stenmurar, vilka konstaterats vid tidigare utredningar (Björklund 2006, Gill & Huuva 2008). Kart- och arkivstudier, samt fältinventering har resulterat i ytterligare fem kända kulturhistoriska lämningar: tre möjliga torplämningar, en stentrumma, samt en stenrad. Möjliga förhistoriska boplatsslägen från stenålder, yngre bronsålder/järnålder, samt yngre järnålder har även konstaterats. Arkeologikonsult rekommenderar arkeologisk förundersökning av tre av de sedan tidigare registrerade forn- och kulturlämningarna och arkeologisk utredning etapp 2 av en av de tidigare kända lämningarna, samt ytterligare två torplämningar och tre möjliga förhistoriska boplatsslägen.

Innehållsförteckning

Sammanfattning	4
Inledning	7
Utredningens syfte och metod	7
Tidigare utredningar	7
Miljöbeskrivning	9
Fornlämningar och kulturhistoria	9
Utredningsresultat	11
Registrerade fornlämningar och kulturhistoriska lämningar	11
Kulturhistoriska objekt	16
Riskområden	18
Arkeologisk utvärdering och rekommendation	19
Referenser	20
Arkiv och register	20
Lantmäteriakter	21
Tekniska och administrativa uppgifter	21



Figur 1. Utredningsområdet markerat på Terrängkartan. Skala 1:50 000.

Inledning

På uppdrag av Banverket och enligt beslut av Länsstyrelsen i Östergötlands län (dnr 431-12255-08) har Arkeologikonsult utfört en särskild arkeologisk utredning etapp 1 på Malmölandet och Händelö, Kvillinge och S:t Johannes socknar, Norrköpings kommun, Östergötland (fig 1). Uppdraget föranleddes av Banverkets planerade utbyggnad av järnvägen mellan Åby och Händelö och utfördes under augusti och september 2008.

Utredningens syfte och metod

Målet med utredningen var att fastställa om ytterligare forn- och/eller kulturlämningar finns inom området, samt om möjligt beskriva dessa avseende karaktär, datering, utbredning och komplexitet. Rapporten redogör även för tidigare kända forn- och kulturlämningar. Syftet är att resultaten kan ligga till grund för Länsstyrelsens, Banverkets och Norrköpings kommuns fortsatta beslut och planering inom området.

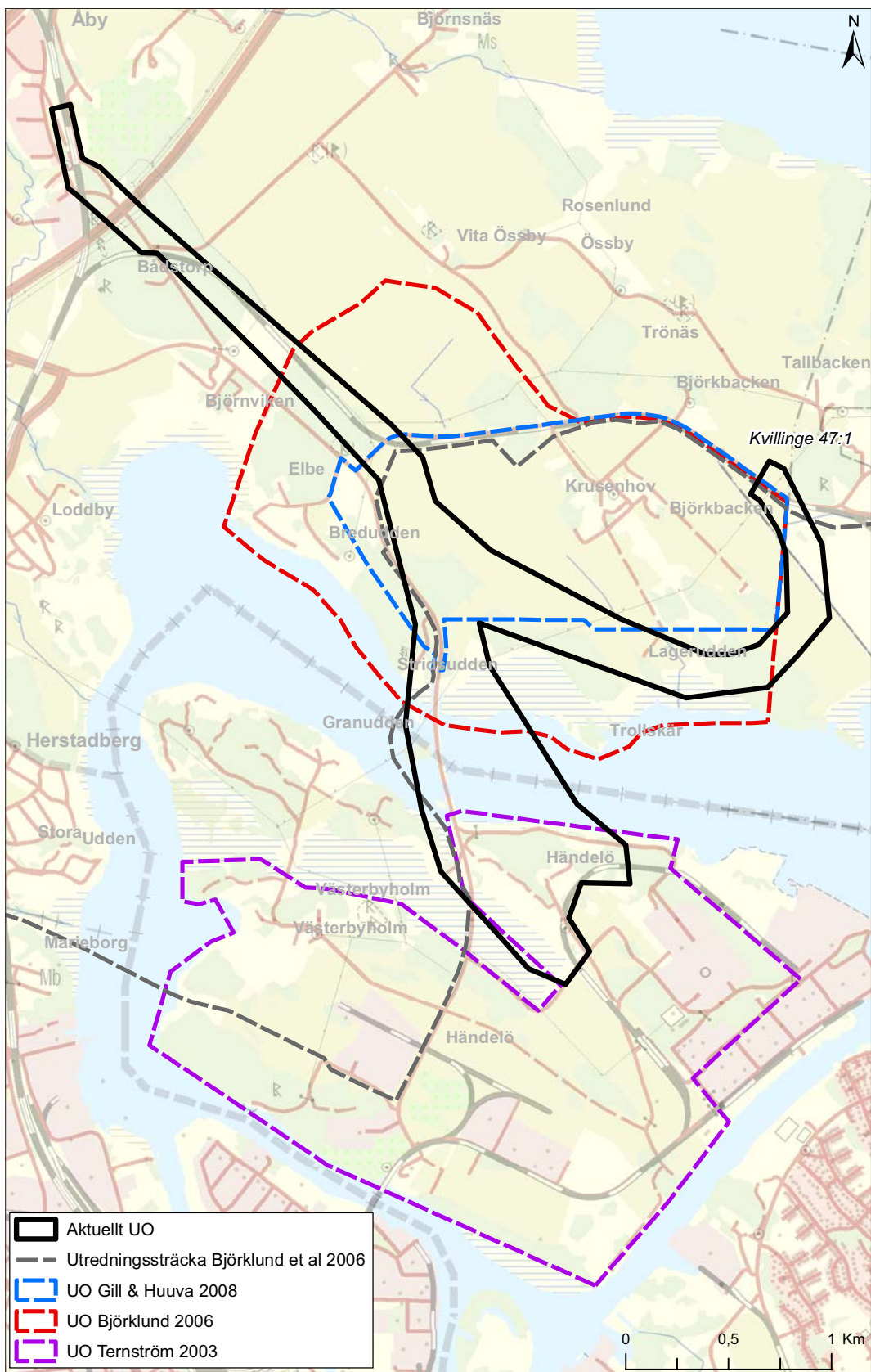
Utredningen har omfattat informationsinsamling från fornminnesregistret (FMIS), ortnamnsregistret (SOFI), Antikvarisk-topografiska arkivet (ATA), litteratur och kartor. Denna analys kompletterades med en fältinventering av exploateringsområdet. De områden som nyligen inventerats i samband med tidigare utredningar (se nedan) genomsöktes mer översiktligt. Nypåträffade forn- och kulturhistoriska lämningar mättes in med GPS, fotograferades och beskrevs skriftligen.

Tidigare utredningar

Ett flertal utredningar har tidigare berört delar av området (fig 2). Östergötlands länsmuseum utförde 2003 en särskild arkeologisk utredning etapp 1 på Händelö (Ternström 2003). Utredningen omfattade kart- och arkivstudier, samt specialinventering.

Hösten 2005 utförde Arkeologikonsult en särskild arkeologisk utredning etapp 2 utmed sträckan för en naturgasledning som planerades mellan Linköping och Norrköping och berörde delar av Händelö och Malmölandet (Björklund et al 2006). Utredningen omfattade sökschaktning och fosfatkartering och resulterade i registreringen av boplatsoområdet Kvillinge 142, samt upptäckten av en kulturhistorisk lämning.

Arkeologikonsult utförde i två omgångar en särskild arkeologisk utredning etapp 1 inom området Krusenhov. Den första delen av utredningen omfattade arkiv-, kart- och litteraturstudier (Björklund 2006) och den andra delen fältinventering inom en mer begränsad del av området (Gill & Huuva 2008). Utredningen resulterade i utpekandet av ett antal riskområden, samt i ett ökat antal kända kulturlämningar inom området.



Figur 2. Aktuellt och tidigare utredningsområden markerade på Fastighetskartan. Skala 1:30 000.

Miljöbeskrivning

På Malmölandet omfattar utredningen främst en moränrygg som utgår från Åby vid foten av Kolmårdenbranten i norr. Höjden över havet varierar mellan ca 5 och 30 meter och impedimenten i området har under förhistorisk tid bildat en halvö och öar. Nordost om höjdryggen vidtar låglänt åkermark och i söder och sydväst avgränsas den av Bråviken. Medan moränimpedimenten i norr domineras av sandig mark och barrträd (söder om Bådatorp avbrutet av öppnare hagmark), är höjderna i söder lövträdsbevuxna med berg i dagen. Dagens bebyggelse återfinns längs med Bråvikens strand i sydväst, vid Bredudden och Lagerudden.

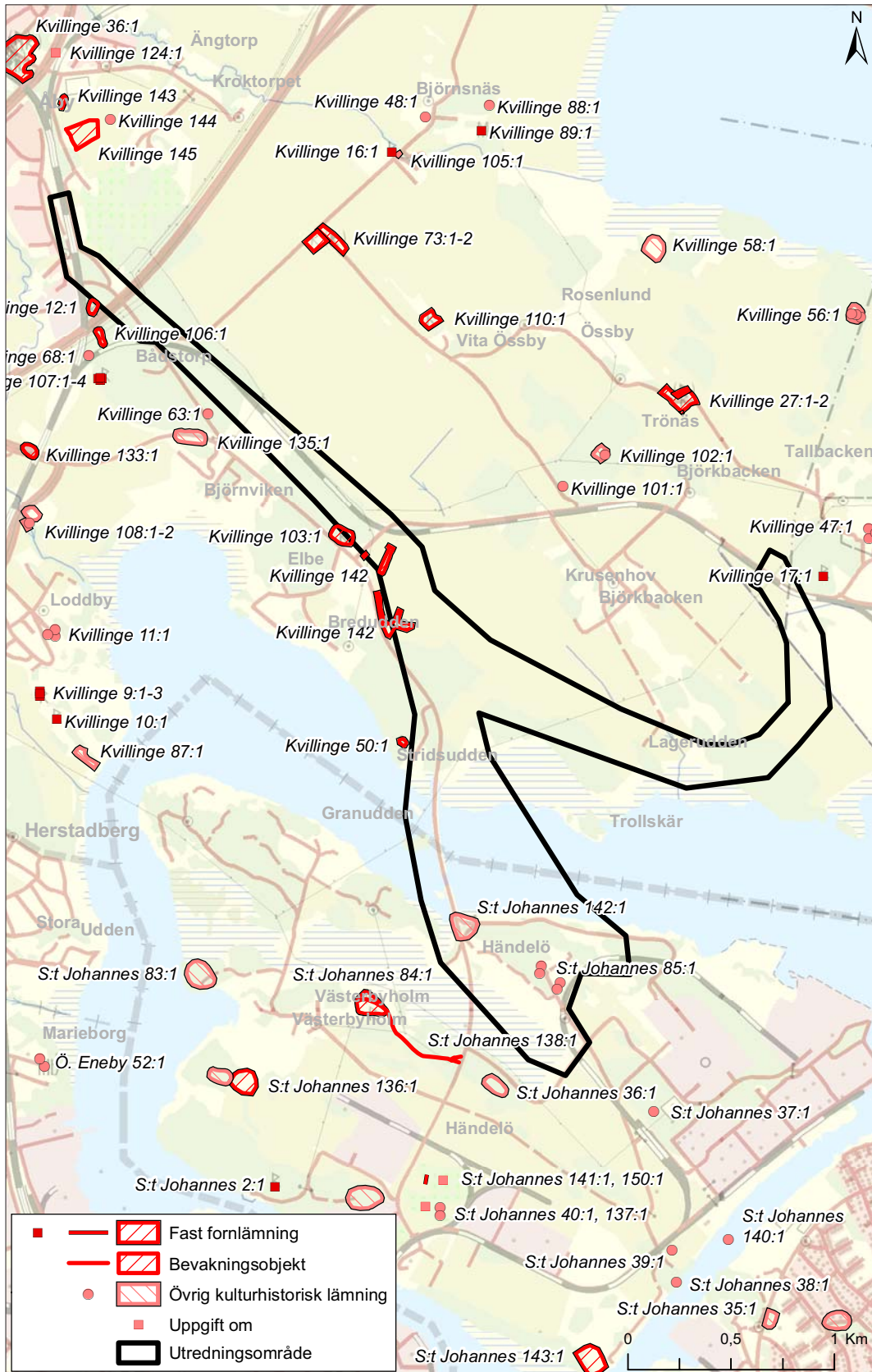
Landskapsbilden på Händelö domineras i dag av industrier, men där finns även stora flacka åkerytor avbrutna av lövträdsbevuxna impediment med berg i dagen. Inom utredningsområdet varierar höjden över havet mellan 5 och 15 meter.

Fornlämningar och kulturhistoria

Ett flertal fornlämningar och kulturhistoriska lämningar finns registrerade i och kring området från stenålder och framåt (fig 3). Utmed Kolmårdenbranten i norr har neolitiska boplatser påträffats på nivåer strax över 20 möh. I Åby, norr om undersökningsområdet, har en gropkeramisk boplatz varit föremål för flera undersökningar (Kvillinge 36:1). Åbyboplatzen var belägen mellan 26 och 29 möh.

Fornlämningar från bronsålder och järnålder finns huvudsakligen registrerade på och i anslutning till impedimenten i norra delen av området. Vid undersökningar har härda från yngre bronsålder och äldsta järnålder påträffats (Kvillinge 135:1 och Kvillinge 103:1). Härdarna vid Kvillinge 135:1 har tolkats som resultatet av ett eller flera kortvariga besök på platsen (Gustafsson 1996). En osäker hållristning (Kvillinge 57:1) finns registrerad på Högholmen öster om utredningsområdet.

Tre järnåldersgravfält är registrerade i nära anslutning till utredningsområdet. Kvillinge 12:1 och 106:1 utgör ursprungligen delar av samma gravfält, vars mellersta del undersöktes i samband med utbyggnaden av E4:an 1959. De undersökta gravarna daterades till vendel- och vikingatid. Sydväst om detta gravfält undersöktes ytterligare ett vikingatida gravfält (Kvillinge 68:1) i samband med utbyggnaden av järnvägen (Nilsson 1981). Ytterligare ett gravfält (Kvillinge 50:1) bestående av stensättningar, varav några är högliknande, är beläget vid Stridsudden. En enstaka stensättning (Kvillinge 17:1) förekommer även på ett impediment öster om Krusenhov.



Figur 3. Utredningsområdet, samt registrerade forn- och kulturlämningar markerade på Fastighetskartan. Skala 1: 30 000.

De södra delarna av Malmölandet kan till följd av landhöjningen ha blivit bebodda först under yngre järnålder. Senare tiders bebyggelse inom området utgörs främst av Ströja by som övergavs under början av 1900-talet. De norra och de södra delarna av utredningsområdet utgjorde delar av Björnvikens respektive Krusenhovs säteris ägor. Björnvikens bytomt var enligt lantmäteriakten från 1700-talet belägen längre västerut än dagens bebyggelse. Samtliga av dessa tre nämnda enheter har medeltida belägg (SOFI). Inom och i anslutning till utredningsområdet finns ett flertal torp och torplämningar, sannolikt av varierande ålder. På högsta punkten på impedimentet norr om Björnviken finns en husgrund som enligt tradition utgör den ursprungliga platsen för Kvillinge kyrka (Kvillinge 63:1).

På Händelö finns endast en enstaka grav och ett gravfält från vikingatid registrerat, men under historisk tid fanns tre byar, vilka under 1400-talet utgjorde säterier (Ternström 2003). Ett av dessa säterier, Händelö gård (St Johannes 85:1), är beläget inom utredningsområdet, liksom platsen för Hälla torp och Händelö krog (St Johannes 142:1).

Utredningsresultat

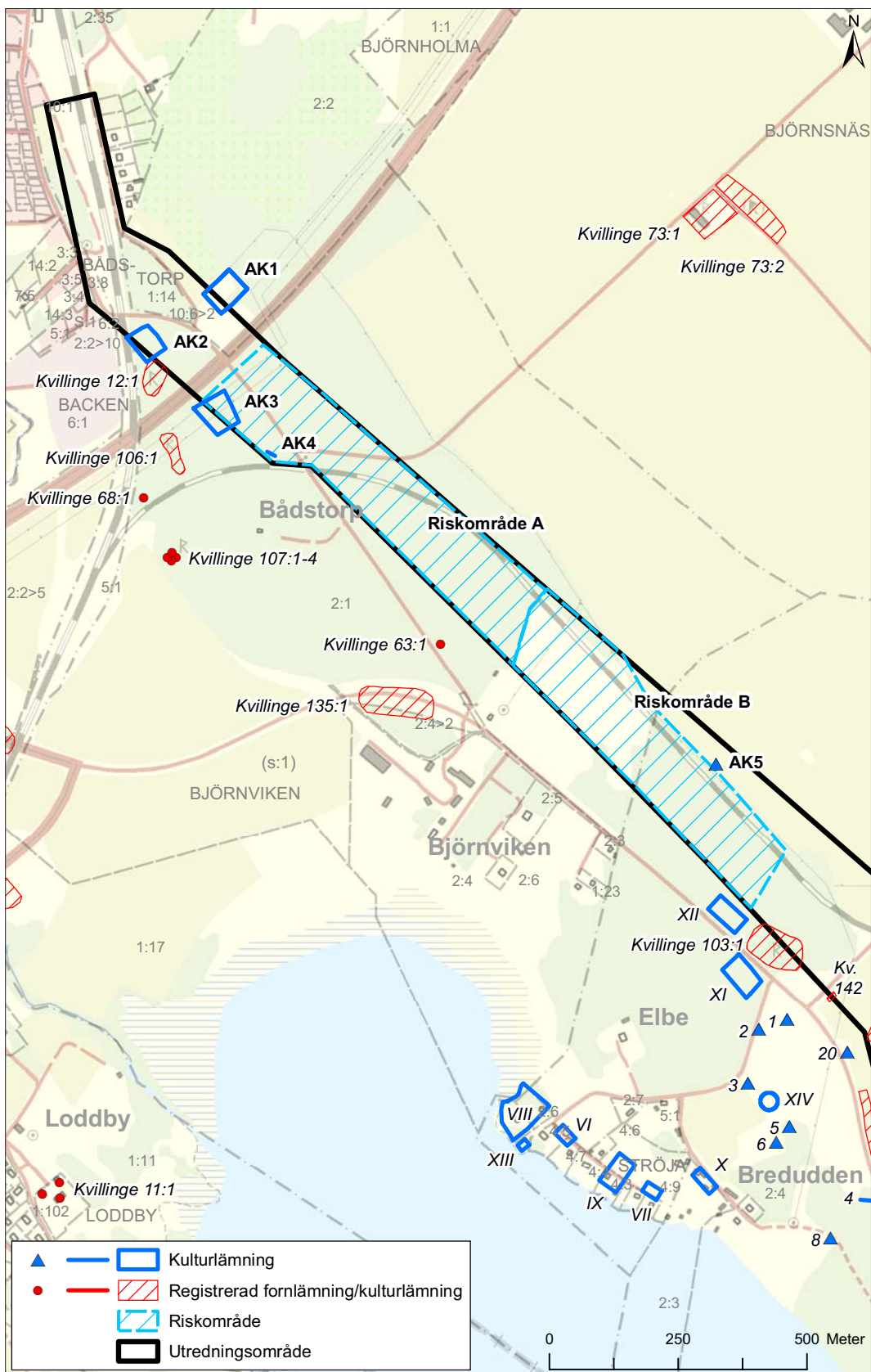
Utredningen har resulterat i att ytterligare fem kulturhistoriska objekt blivit kända inom området och det har även varit möjligt att ringa in tre riskområden där det finns stor sannolikhet att påträffa fornlämningar (fig 4-6). Dessa objekt och riskområden, liksom redan registrerade lämningar och kulturhistoriska objekt från tidigare utredningar vilka kan komma att beröras av exploateringen, kommer att beskrivas närmare nedan.

Registrerade fornlämningar och kulturhistoriska lämningar

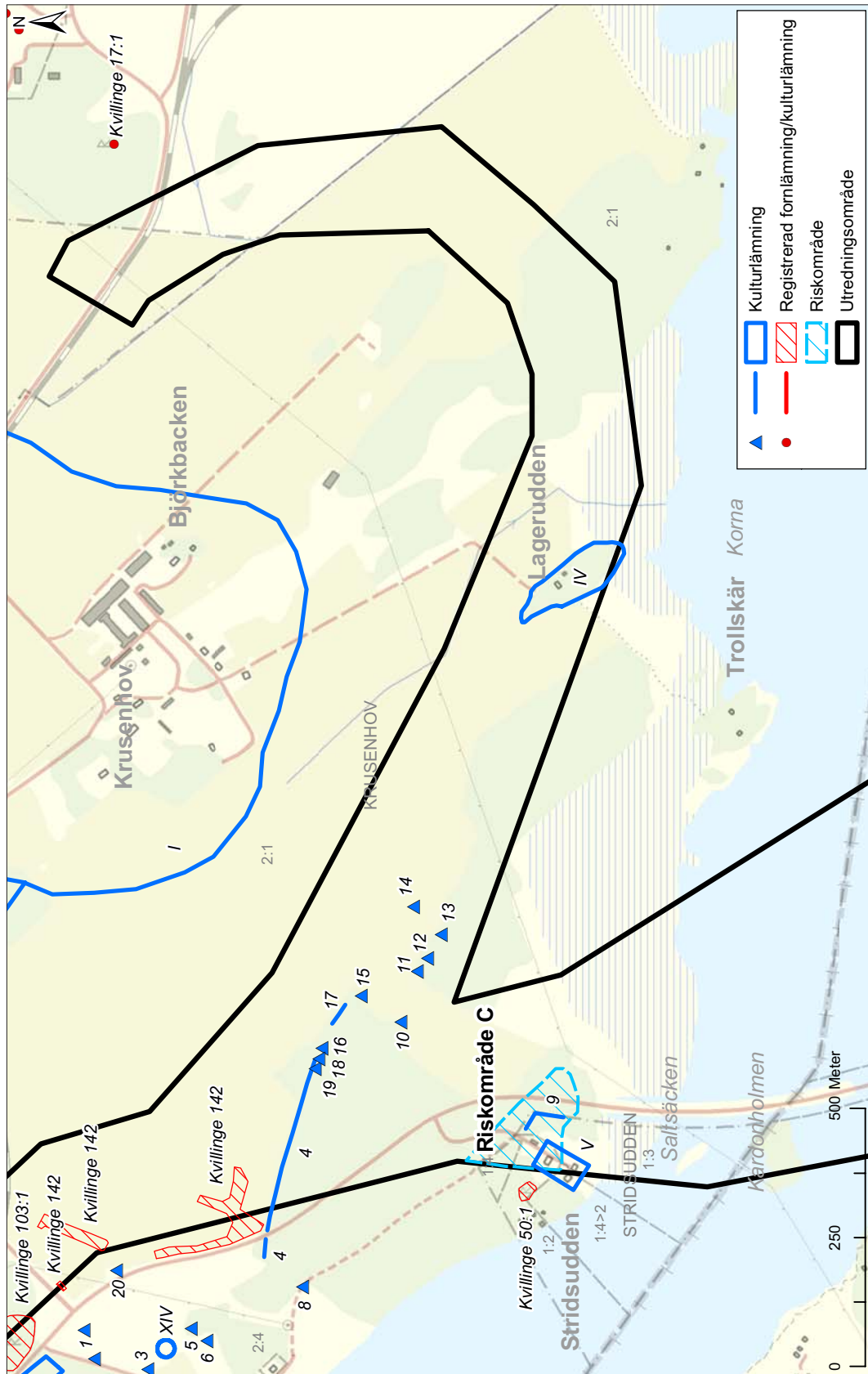
Kvillinge 12:1

Exploateringsområdet angränsar till gravfältet Kvillinge 12:1, som består av 35 runda eller närmast runda stensättningar (fig 4). Kvillinge 12:1 utgör den norra delen av ett gravfält som ursprungligen även omfattade Kvillinge 106:1 i söder. Den mellersta delen av gravfältet undersöktes i samband med utbyggnaden av E4:an 1959 och 1975. De undersökta gravarna daterades till vendel- och vikingatid.

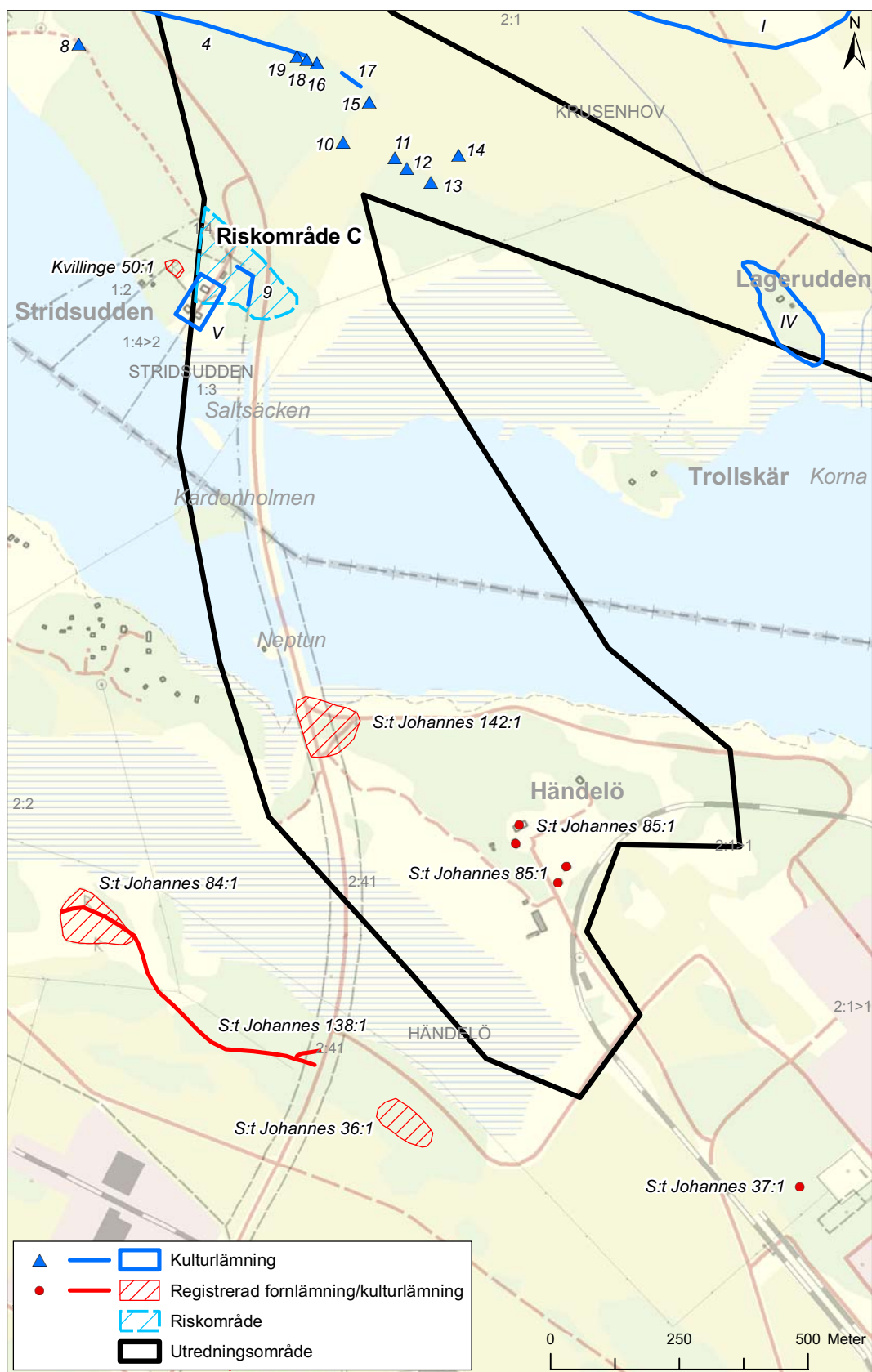
De registrerade gravarna inom Kvillinge 12:1 är kraftigt övertorvade och de tydligaste stensättningarna är belägna i gravfältets södra del.



Figur 4. Resultat av utredningen presenterat på Fastighetskartan. Norra delen. Skala 1:12 000.



Figur 5. Resultat av utredningen presenterat på Fastighetskartan. Sydöstra delen. Skala 1:12 000.



Figur 6. Resultat av utredningen presenterat på Fastighetskartan. Södra delen/Händelö. Skala 1:12 000.

Kvillinge 103:1

Exploateringsområdet berör delar av fornlämningen Kvillinge 103:1, vilken är registrerad i fornminnesregistret som Ströja gamla bytomt (fig 4). De äldsta skriftliga beläggen för Ströja by är från 1400-talet och 1543 omnämns tre kronogårdar och fem biskopsgårdar. Byn övergavs i början av 1900-talet. På platsen för Kvillinge 103:1 finns minst två husgrunder, vilka utgörs av ställvis synliga rester av stensocklar, 0,1-0,5 meter höga av 0,2-0,7 meter stora stenar (Björklund 2006). Vid den tidigare utredningen etapp 1 (Björklund 2006) kunde konstateras att Kvillinge 103:1 inte utgör byns ursprungliga läge. Enligt lantmäteriakter från 1700-talet låg bytomten längre åt sydöst (se Kvillinge 142). Bytomtens läge på häradskartan stämmer emellertid överens med registreringen av Kvillinge 103:1, vilket tyder på att bebyggelsen legat på platsen åtminstone sedan 1800-talet.

Kvillinge 103:1 förundersöktes 1990 av Riksantikvarieämbetet (Beronius-Jörpeland 1990). Denna förundersökning var inte avgränsande, utan endast ett av schakten berörde själva fornlämningen, de övriga var placerade söder om Åbyvägen. I schaktet inom Kvillinge 103:1 påträffades en husgrundslignande lämning, samt en härd och två sotfläckar. Härden ¹⁴C-daterades till yngre bronsålder. De anläggningar som påträffades söder om vägen bedömdes som relativt sentida.

Marken inom och kring Kvillinge 103:1 var vid inventeringstillfället täckt av röjd sly och fälld granskog, vilket försvårade besiktningen av området. Vid inventeringen kunde endast en syllstensrad återfinnas. Det är emellertid sannolikt att det förekommer ytterligare forn- och kulturlämningar än de redan undersökta inom Kvillinge 103:1 och dess närområde.

Kvillinge 142

Kvillinge 142, vilken i fornminnesregistret är registrerad som en boplats, påträffades vid en arkeologisk utredning etapp 2 som utfördes av Arkeologikonsult i samband med projektering för en gasledning (Björklund et al 2006; fig 4 och 5). Sammanlagt observerades vid utredningen över 40 anläggningar, de flesta stolphål, men även härdar, gropar och kokgropar. Kulturlager konstaterades i minst tre områden och i ett av dessa även syllsten. Den senare arkeologiska utredningen kunde konstatera att de påträffade anläggningarna sträckte sig utanför läget för Ströja by enligt lantmäteriakterna från 1700-talet, vilket tolkades som att det rör sig om förhistoriska boplatslämningar. Impediment och oregelbundna strukturer på de äldre kartorna, kan tyda på ytterligare överodlade fornlämningar i området (Björklund 2006).

I anslutning till den förhistoriska boplatsen Kvillinge 142 finns även möjlighet att påträffa lämningar efter Ströja bys gamla bytomt. Enligt lantmäteriakterna från 1700-talet sträcker sig bytomten från området med Kvillinge 142 upp mot Kvillinge 103:1. Som nämndes ovan finns skriftliga medeltida belägg för Ströja by.

S:t Johannes 85:1

S:t Johannes 85:1 är i fornminnesregistret registrerat som en kulturhistorisk lämning och utgörs av Händelö gård (fig 6). Händelö gård är en herrgårdsanläggning bestående av manbyggnad med flygel, samt två timmermagasin. Vid en tidigare utredning 2003 konstaterades emellertid att Händelö är en av tre gårdar på ön som har medeltida belägg (Ternström 2003). Äldsta belägg för Händelö är 1322 och namnet antyder att det har varit en primärenhet. Eftersom det inte finns några belägg för att byns läge legat på annan plats (ibid) kan det således vara möjligt att påträffa lämningar efter äldre bebyggelse inom området.

S:t Johannes 142:1

På ekonomiska kartan från 1868-77 ligger jordetorpet Hälla på platsen (fig 6). På platsen har även Händelö krog legat enligt kartmaterial från 1600-talet. Idag är området urschaktat och sprängt för vägdragning. Inga lämningar kunde konstateras vid tidigare utredning (Ternström 2003).

Kulturhistoriska objekt

Vid de tidigare utredningarna utförda av Arkeologikonsult 2006 och 2008 konstaterades ett antal kulturhistoriska lämningar i form av odlingsrösen, stenmurar och torplämningar inom det nu planerade exploateringsområdet (Björklund 2006, Gill & Huuva 2008). Numreringen av dessa objekt (IV-V och 4, samt 9-19) följer nedan de som gjorts i de tidigare utredningsrapporterna, där man även kan finna närmare beskrivning av objekten. De objekt som påträffades vid denna inventering har benämnts "AK + nr".

AK1 – torp

Enligt storskifteskartan från 1757 fanns inom markerat område torpbebyggelse tillhörande Björnviken säteri som har medeltida belägg (fig 4). På 1800-talets härads-karta benämns bebyggelsen *Stora Bådatorp Jtp* (jordtorp). Endast delar av tomten berörs av exploateringen. Vid inventeringen konstaterades att schaktning har skett inom området och inga lämningar kunde konstateras.

AK2 – torp

Enligt lantmäteriakter från 1650 och 1757 fanns inom markerat område torpbebyggelse (fig 4).

På den äldsta kartan är bebyggelsen benämnd *Basstorp* och på kartan från 1757 står *St Bastorp*. Vid inventeringen var området kraftigt överväxt med gräs och sly, vilket innebär att det var svårt att identifiera några lämningar efter bebyggelsen. Troligen är delar av tomten bortschaktad i samband med järnvägsbygge, men det kan inte uteslutas att lämningar kan finnas kvar.

AK3– torp

Enligt 1800-talets häradskarta finns torpbebyggelse inom markerat område, benämnd *La Bådstop* (fig 4). Bebyggelsen återfinns inte på någon av de äldre lantmäteriakterna. Vid inventeringstillfället var området beväxt med mycket tät lövskog, vilket gjorde en besiktning omöjlig.

AK4 – stenrad

Vid inventeringen påträffades en ca 14 meter lång stenrad som sträckte sig i sydost-nordvästlig riktning (fig 4). Stenraden utgjordes av tio ställvis glest placerade stenblock (ca 1-1,5 m st) (fig 7). En möjlig tolkning är att stenraden kan sättas i samband med torplämningen ca 80 meter norrdärom (AK3).



Figur 7. Stenrad AK4 från sydöst. Foto: Arkeologikonsult.

AK5 – stentrumma

Vid inventeringen påträffades en stentrumma som ledde över ett dike ut till åkermarken norr om impedimentet med Ströja bytomt (fig 4). Stentrumman var ca 1 meter hög, 3 meter bred och 1,5 meter djup. Den var uppbyggd av två tvärgående tillhuggna



Figur 8. Stentrumman AK5 från sydöst. Foto: Arkeologikonsult.

stenbalkar (ca 0,4 x 0,4 x 1,5 meter), vilka i sin tur vilade på två längsgående balkar (ca 0,3 x 0,3 x 3 meter). De senare hade spår efter sprängning. Tillsammans bildade dessa balkar ett kvadratisk trumöga. (fig 8). Stentrumman prickades in manuellt, varför dess läge inte är exakt markerat. Placeringen tycks emellertid stämma överens med slutet av en väg som på häradskartan leder från Ströja bytomt (Raä 103:1) till åkermarken, vilket kan ge en indikation om stentrummans datering.

IV –Lagerudden

Enligt 1800-talets häradskarta kan bebyggelsen på Lagerudden eventuellt röra sig om ett jordtorp beläget inom Krusenhovs ägor (fig 5). Idag utgörs bebyggelsen av fritidshus. Några äldre lämningar efter bebyggelse kunde inte iaktas vid inventeringen.

V – Stridsudden

Bebyggelse finns markerad på 1800-talets härads-karta, men denna kan inte återfinnas på lantmäteriakten från 1759 då marken nyttjas som utmark av Ströja by. Platsen nyttjas även idag för bebyggelse (fig 5). (se även riskområde C).

4- stenmur

9 - stenmur

10 – odlingsröse

11 – odlingsröse

12 – odlingsröse

13 – odlingsröse

14 – odlingsröse

15 – odlingsröse

16 – odlingsröse

17 – stenmur

Tillägg till tidigare beskrivning: Stenmuren är enligt lantmäteriakterna från 1700-talet belägen längs med gränsen till Ströja bys inmark.

18 – odlingsröse

19 – odlingsröse

Objekt 4 – 19 finns markerade på fig 5.

Riskområden

Tre områden med förhöjd risk att påträffa fornlämningar har ringats in (fig 4 och 5). Områdesgränserna ska inte ses som absoluta, utan baseras på topografi och områdets fornlämningsmiljö.

Riskområde A – förhistoriskt boplatsläge

Impedimentet vid Bådstorp bedöms som ett möjligt läge för en eller flera stenålderslokaler. Inom exploateringsområdet sträcker sig impedimentet upp till dryga 30 möh och jordarterna består av sand, grus och morän. Detta kan jämföras med Åbylokalen (se ovan) som var belägen på sand mellan 26 och 29 möh (Larsson 1995).

Riskområde B – förhistoriskt boplatsläge

Området utgörs av hagmark och skogsbevuxen mark som sluttar åt nordost ned mot åkermarken. Höjden över havet är mellan ca 15 och 20 meter. Med hänsyn till topografin och närheten till de påträffade förhistoriska anläggningarna vid Kvillinge 103:1 bedöms området som ett möjligt boplatsläge under yngre bronsålder och järnålder.

Riskområde C – förhistoriskt boplatsläge

Gravfältet Kvillinge 50:1, bestående av åtta stensättningar, varav två höglignande, kan indikera en boplats i området (Björklund 2006). Området blev lämpligt för bosättning tidigast under yngre järnålder.

Arkeologisk utvärdering och rekommendation

I tabellen nedan (fig 9) presenteras Arkeologikonsults rekommendationer för samtliga objekt inom utredningsområdet. Beslut fattas av Länsstyrelsen Östergötlands län.

Objekt	Typ	Antikvarisk bedömning	Rekommendationer	Åtgärd
Kvillinge 12:1	gravfält	fast fornlämning	Arkeologikonsult rekommenderar att fornlämningen avgränsas gentemot exploateringsområdet.	förundersökning
Kvillinge 103:1	bytomt/boplats	fast fornlämning	Arkeologikonsult rekommenderar att forn-/kultur-lämningen avgränsas gentemot exploateringsområdet.	förundersökning
Kvillinge 142	boplats/bytomt	fast fornlämning	Arkeologikonsult rekommenderar att fornlämningen avgränsas och att avgränsningen även omfattar Ströja gamla bytomt.	förundersökning
S:t Johannes 85:1	herrgårdsanläggning/bytomt	övrig kulturhistorisk lämning/uppgift om	Arkeologikonsult rekommenderar fördjupade kart- och arkivstudier, samt fältarkeologisk undersökning för att konstatera förekomst av lämningar.	utredning etapp 2
S:t Johannes 142:1	lägenhetsbebyggelse	övrig kulturhistorisk lämning		ingen åtgärd
AK1	lägenhetsbebyggelse	uppgift om		ingen åtgärd
AK2	lägenhetsbebyggelse	uppgift om	Arkeologikonsult rekommenderar att området undersöks genom sökschaktning för att konstatera ev. förekomst av lämningar.	utredning etapp 2
AK3	lägenhetsbebyggelse	uppgift om	Arkeologikonsult rekommenderar att området undersöks genom sökschaktning för att konstatera ev. förekomst av lämningar.	utredning etapp 2
AK4	stenrad	övrig kulturhistorisk lämning		ingen åtgärd
AK5	stentrumma	övrig kulturhistorisk lämning		ingen åtgärd
IV	lägenhetsbebyggelse	uppgift om		ingen åtgärd
V	äldre bebyggelse	övrig kulturhistorisk lämning		ingen åtgärd
4	stenmur	övrig kulturhistorisk lämning		ingen åtgärd
9	stenmur	övrig kulturhistorisk lämning		ingen åtgärd
10	odlingsröse	övrig kulturhistorisk lämning		ingen åtgärd
11	odlingsröse	övrig kulturhistorisk lämning		ingen åtgärd
12	odlingsröse	övrig kulturhistorisk lämning		ingen åtgärd
13	odlingsröse	övrig kulturhistorisk lämning		ingen åtgärd
14	odlingsröse	övrig kulturhistorisk lämning		ingen åtgärd
15	odlingsröse	övrig kulturhistorisk lämning		ingen åtgärd
16	odlingsröse	övrig kulturhistorisk lämning		ingen åtgärd
17	stenmur	övrig kulturhistorisk lämning		ingen åtgärd
18	odlingsröse	övrig kulturhistorisk lämning		ingen åtgärd
19	odlingsröse	övrig kulturhistorisk lämning		ingen åtgärd
Riskområde 1	boplatsläge stenålder		Arkeologikonsult rekommenderar att området undersöks med provgröpar och/eller sökschaktning för att fastställa ev. förekomst av fornlämning.	utredning etapp 2
Riskområde 2	boplatsläge bronsålder, järnålder		Arkeologikonsult rekommenderar att området undersöks genom sökschaktning för att fastställa ev. förekomst av fornlämning.	utredning etapp 2
Riskområde 3	boplatsläge yngre järnålder		Arkeologikonsult rekommenderar att området undersöks genom sökschaktning för att fastställa ev. förekomst av fornlämning.	utredning etapp 2

Figur 9. Tabell med rekommendationer.

Referenser

BERONIUS-JÖRPELAND, L. 1990. *Förundersökning, Östergötland, Norrköpings kommun, "Åbylänken", vid Björnviken 2:1, samt Ströja gamla tomt*. Riksantikvarieämbetet UV Mitt, otryckt rapport. ATA Dnr 957/89.

BJÖRKLUND, S. 2006. *Södra Malmölandet. Krusenhov 2:1 mfl, Kvillinge sn, Norrköpings kommun, Östergötland. Särskild arkeologisk utredning etapp 1*. Rapporter från Arkeologikonsult 2006:2087.

BJÖRKLUND, S, GILL, A, LARSSON, A, HED JAKOBSSON, A & LAGERLÖF, S. 2006. *Naturgas Mellansverige etapp III. Särskild arkeologisk utredning etapp 2, Östergötlands län, sträckan Stångån-Braviken*. Rapporter från Arkeologikonsult 2006:2050.

GILL, A & HUUVVA, M. 2008. *Södra Malmölandet. Kvillinge socken, Norrköpings kommun, Östergötland. Kompletterande särskild arkeologisk utredning etapp 1*. Rapporter från Arkeologikonsult 2008:2198.

GUSTAFSSON, P. 1996. *Arkeologisk förundersökning och undersökning. Björnviken 2:1, Östergötland, Kvillinge socken, RAÄ 135*. Riksantikvarieämbetet UV Stockholm Rapport 1996:44.

LARSSON, M. 1995. *Åby: en gropkeramisk boplatz med en lång arkeologisk historia. Häradsmarken 1:59, RAÄ 36, Kvillinge socken, Norrköpings kommun, Östergötland: arkeologisk förundersökning*. Riksantikvarieämbetet UV Linköping Rapport 1995:11.

NILSSON, C. 1981. *Gravfält från yngre järnåldern: fornlämning 12a, Bådatorp, Kvillinge socken*. Riksantikvarieämbetet och Statens Historiska museer Rapport UV 1981:4.

TERNSTRÖM, C. 2003. *Arkeologisk utredning etapp 1. Händelö, f d S:t Johannes socken, Norrköpings stad och kommun, Östergötlands län*. Rapport 78:2003, Östergötlands läns-museum.

Arkiv och register

Antikvarisk-topografiska arkivet (ATA)

Riksantikvarieämbetets fornminnesregister (FMIS)

Språk- och folkminnesinstitutet, Ortnamnsregistret (SOFI)

Lantmäteriakter

LMS D57-7:D1:353	Bådstorp nr 1, Kvillinge sn, Östergötland. Geometrisk avmätning, 1650.
LMS D57-6:1	Björnviken nr 1, Kvillinge sn, Östergötland. Storskifte, 1757.
LMS D57-86:1	Ströja nr 1-3, Kvillinge sn, Östergötland. Storskifte på Trönäs utjord, 1759.
LMS D57-86:2	Ströja nr 1-3, Kvillinge sn, Östergötland. Laga delning åker gården o Lillängen, 1778.
RAK J112_56-11	Häradskartan, Norrköping 1868-77.

Tekniska och administrativa uppgifter

Arkeologikonsumts projektnummer:	2222
Länsstyrelsens beslutsnummer:	431-12255-08
Uppdragsgivare:	Banverket, Investeringdivisionen, Projektdistrikt Mitt
Typ av undersökning:	Särskild utredning etapp 1
Utförandetid, fältarbete:	2008-08-29 tom 09-01, samt 2008-09-17
Fastighet:	Krusenhov 2:1 m fl
Socken:	Kvillinge och St Johannes
Kommun:	Norrköpings kommun
Landskap	Östergötland
Län:	Östergötland
Projektledare:	Linda Lindwall
Fältpersonal:	Anna Lagerstedt, Linda Lindwall
Rapportansvarig:	Linda Lindwall
Kvalitetsansvarig:	Kenneth Svensson
Layout:	Medea Huuva

Arkeologikonsult Tel 08-590 840 41
Box 466 Fax 08-590 725 41
194 04 Upplands Väsby www.arkeologikonsult.se



Rapporter från Arkeologikonsult 2008:2222