

Malmölandet, Norrköping

Arkeologisk utredning etapp 2

Björnviken 2:1 och Krusenhov 2:1
Kvillinge socken
Östergötland

Jan Äblström

Malmölandet, Norrköping

Arkeologisk utredning etapp 2

Björnviken 2:1 och Krusenhov 2:1
Kvillinge socken
Östergötland

Jan Äblström

Utgivning och distribution:
Stiftelsen Kulturmiljövård Mälardalen
Stora gatan 41, 722 12 Västerås
Tel: 021-80 62 80
Fax: 021-14 52 20
E-post: info@kmmd.se

© Kulturmiljövård Mälardalen 2009

Kartor ur allmänt kartmaterial © Lantmäteriet. Ärende nr MS2006/01407.

ISSN: 1653-7408
ISBN: 978-91-86255-44-2

Tryck: Just Nu, Västerås 2009.

Innehållsförteckning

Sammanfattning.....	5
Bakgrund	7
Målsättning och metod	7
Topografi och fornlämningsmiljö	8
Undersökningsresultat.....	10
Utvärdering	14
Referenser.....	15
Tekniska och administrativa uppgifter	15
Bilagor	16



Figur 1. Utredningsområdets ungefärliga läge markerat med ett streck och en cirkel. Utdrag ur digitala terrängkartan. Ej skalendig.

Sammanfattning

Stiftelsen Kulturmiljövård Mälardalen har på uppdrag av Länsstyrelsen i Östergötland utfört en arkeologisk utredning etapp 2 med anledning av detaljplanläggning av ett markområde på Malmölandet i Norrköpings kommun.

Länsstyrelsen ansåg att det behövdes en utredning eftersom Malmölandet är rikt på fornlämningar och för att en tidigare utförd utredning etapp 1 har utpekat områden med förhöjd risk att påträffa fornlämningar.

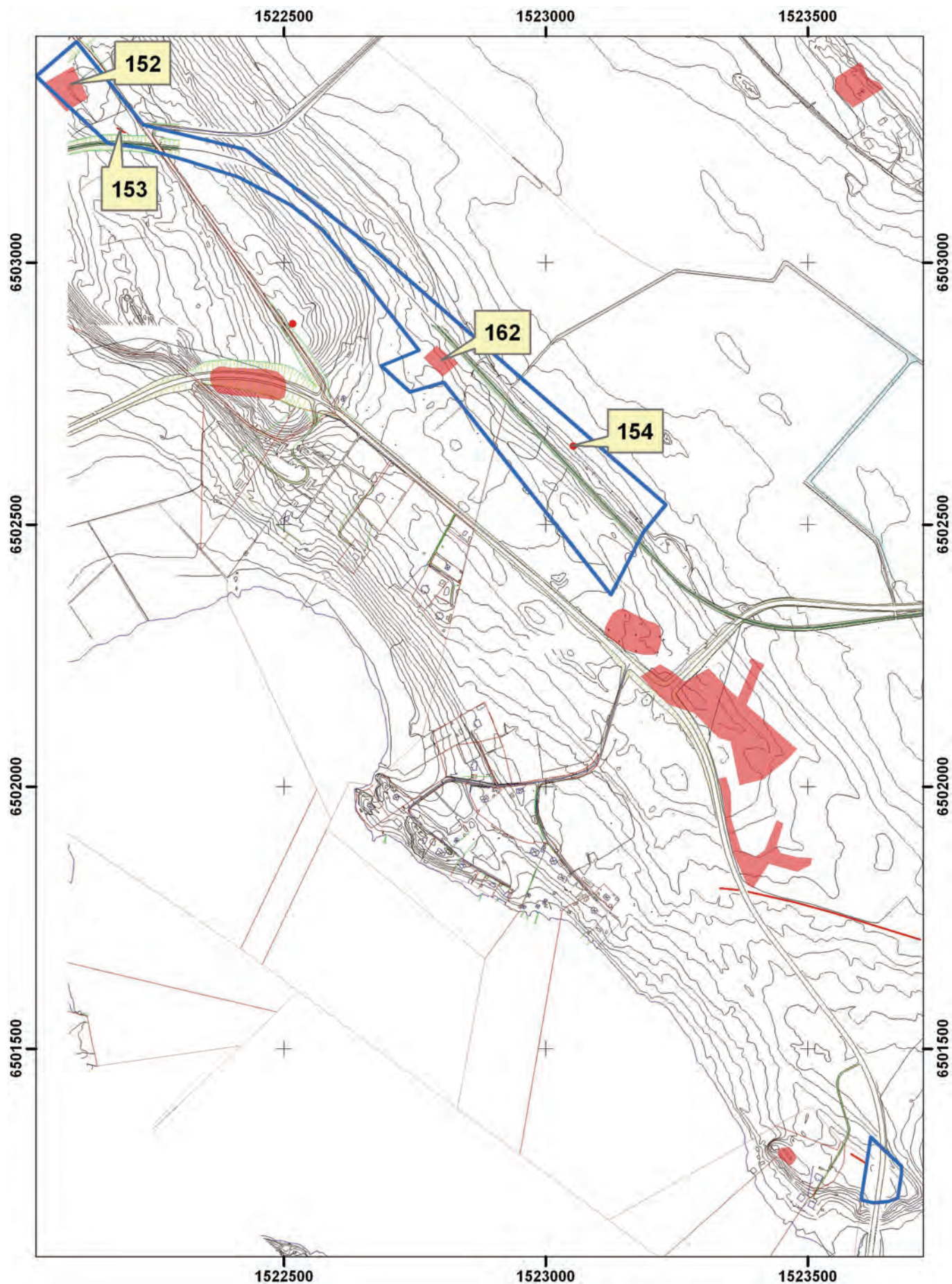
Utredningsområdet består av två områden som sammantaget är cirka 15 hektar stort och omfattar mark utmed en järnväg och Bråvikenvägen. Utredningsarbetet omfattade upptagande av maskingrävda sökschakt och provgropar med spade. Syftet var att eftersöka fornlämningar som inte syns i markytan.

Utredningen visar att det finns fyra lämningar i utredningsområdet varav en är nypåträffad och tre är kända sedan tidigare (se figur 2).

De synliga lämningarna efter ett torp påträffades. Torpet består av två huslämningar, odlingsrösen och ett troligt vattenhål. Lämningarna registrerades i Fornminnesregistret (FMIS) som RAÄ 162 (Kvillinge) och har status som *fornlämning*.

Sedan tidigare finns en *övrig kulturhistorisk lämning*, en bro, registrerad i FMIS som 154 (Kvillinge). Därtill finns det i områdets norra del ytterligare en *övrig kulturhistorisk lämning*, en gles rad med stenar, RAÄ 153 (Kvillinge) samt en *uppgift om* att det har funnits ett torp på en plats, RAÄ 152 (Kvillinge).

Det är Länsstyrelsen i Östergötland som beslutar om hur den nypåträffade bebyggelse lämningen (RAÄ 162 Kvillinge) och de övriga tre lämningarna skall hanteras om marken skall exploateras.



Figur 2. Utredningsområdena (blåmarkerade) och samtliga lämningar enligt Fornminnesregistret (rödmarkerade). Utdrag ur den kommunala bakgrundskartan. Skala 1:10 000.

Bakgrund

Norrköpings kommun utarbetar en ny detaljplan för delar av Malmölandet och Händelö norr om Norrköping. Området är rikt på fornlämningar. Länsstyrelsen utsåg därför Stiftelsen Kulturmiljövård Mälardalen (KM) som utförare av en arkeologisk utredning etapp 2 av två markområden, 0,7 respektive 14 hektar stora, inom detaljplaneområdet på Malmölandet. KM utarbetade en undersökningsplan vilken inkom till länsstyrelsen 2009-03-27 varefter länsstyrelsen fattade beslut om utredningen med stöd av 2 kap 11 § KML (1st dnr 431-4967-09, daterat 2009-04-21). Norrköpings kommun beställde utredningen och bekostade den. Jan Ählström ansvarar för utredningen. Fältarbetet utfördes i månadsskiftet maj–juni 2009 av Anna Arnberg och Jan Ählström. Ählström har utarbetat rapporten.

Utredningsområdena utgör delar av tre områden där det kan förekomma förhistoriska lämningar, företrädesvis boplatslämningar från stenålder–yngre järnålder. De tre områdena utpekades av Arkeologikonsult AB i en arkeologisk utredning etapp 1 där de benämns Riskområde A–C (Lindwall).

Målsättning och metod

Enligt undersökningsplanen syftade utredningen till att klargöra om den planerade exploateringen kommer att beröra fasta fornlämningar, även sådana som inte syns i markytan. Lämningarnas karaktär och omfattning skulle bedömas, om möjligt skulle de även dateras.

I förhållande till de tre riskområdena är de nu aktuella områdena mindre. Undersökningsplanen delar in utredningsområdet i tre delar, vilka motsvarar riskområdena, vilka i rapporten benämns Område 1–3. Inom Område 1 (Riskområde A) förväntades stenåldersboplatser, i Område 2 (Riskområde 2) boplatslämningar från brons- och järnålder och slutligen Område 3 (Riskområde 3) inom vilket det förväntades boplatslämningar eller gravar från yngre järnålder.

I enlighet med undersökningsplanen grävdes provgropar med spade i Område 1. På grund av att ytorna snävats in hade merparten av de höglänta och gynnsamma lägena för stenåldersboplatser som Arkeologikonsult AB utpekat hamnat utanför gränserna för området. Därför grävde vi endast gropar i områdets norra del som vi bedömde som gynnsamt för stenålderslämningar. Groparna grävdes 0,5 x 0,5–1,0 x 1,0 meter stora.

I Område 2 och 3 upptogs sökschakt med grävmaskin. Schakten grävdes 4–8 meter långa, en skopbredd breda (cirka 1,6 meter) och till det djup där antingen en kulturpåverkad eller en orörd nivå vidtog, 0,3–0,5 meter.

Möjligheten att gräva schakt begränsades dels av skogen, dels av kommunens uppmaning att vi inte skulle gräva nära de ekar som växer i området. Den del av Område 2 som ligger sydväst om järnvägen prioriterades på grund av närheten till bytomten RAÄ 103 (Kvillinge) samt för den höglänta, ställvis plåtåliknande, topografin. På grund av restriktionerna kring schaktning i anslutning till ekarna grävdes det för hand i en av de upptäckta husgrunderna med syfte att säkerställa tolkningen av lämningen.

Dokumentationen av schakt och provgropar gjordes manuellt på planer i skala 1:5 000 vilka digitaliserades i samband med rapportarbetet. Schakten och groparna beskrevs översiktligt. På grund av tekniska problem med GPS-utrustningen kunde groparna inte mätas in med GPS vilket skulle ske enligt undersökningsplanen. Fynd, utom bränd lera och tegel, tillvaratogs. Fynden har preliminär daterats av Jonas Roos (KM). Bebyggelselämningen med tillhörande lämningar har plandokumenterats som ett område. De ingående lämningarna beskrevs, vissa lämningstyper beskrevs översiktligt. Resultatet har inrapporterats till FMIS och de påträffade lämningarna har tilldelats fornlämningsnummer.

Topografi och fornlämningsmiljö

Utredningsområdena ligger på en nord-sydlig delvis beskogad höjdsträckning i ett i övrigt flackt odlingslandskap. Område 2 och 3 ligger till stor del på ömse sidor av ett järnvägsspår och Område 3 genomkorsas av Bråvikenvägen.

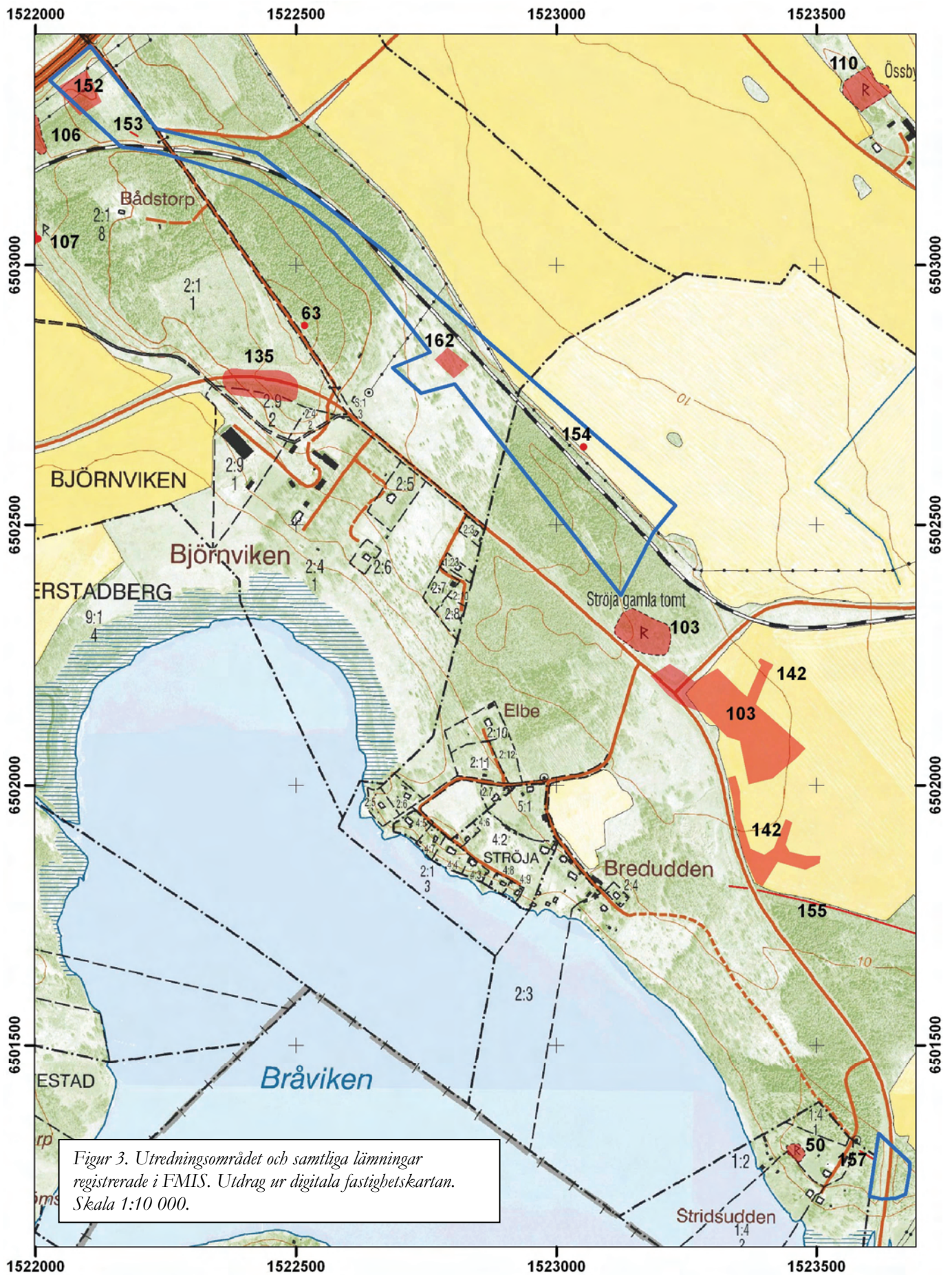
Merparten av Område 1 omfattar skogsmark som sluttar mot nordöst utom den nordligaste delen som ligger i krönläge och delvis i sydvästsluttande mark. Den nordvästra delen av Område 2 omfattar öppen gräs- och gles trädbevuxen hagmark som sluttar svagt mot nordöst. Områdets sydöstra del består av tät till gles skog som längst i sydöst övergår i öppen mark med enstaka träd och sly. Området nordöst om järnvägen tanger åkermark. Område 3 består av skogsmark belägen på en mindre höjd. Höjdens centrala del förefaller vara urgrävd.

FMIS redovisar en stor mängd lämningar i närheten till utredningsområdet. Inom utredningsområdet förekommer det fyra lämningar. Sedan tidigare är platsen för ett torp registrerat, RAÄ 152 (Kvillinge), en gles stenrad, RAÄ 153 (Kvillinge) och en bro, RAÄ 154 (Kvillinge). I samband med utredningen etapp 2 registrerades lägenhetsbebyggelsen RAÄ 162 (Kvillinge).

Bland de övriga lämningarna finns det både gravar och gravfält men även boplatser samt bytomter (se tabell 1 och figur 3). De förhistoriska lämningarna är av järnålderskaraktär.

Tabell 1. Samtliga lämningar registrerade i FMIS.

<i>Lämning, RAÄ nr</i>	<i>Typ</i>	<i>Anmärkning</i>
50	Gravfält	8 stensättningar varav 2 högliknande
63	Plats med tradition	Platsen för Kvillinge kyrka
103	By- gårdstomt	Bebyggelselämningar samt äldre tomtplats.
106	Gravfält	En hög och 18 runda stensättningar
107:1–4	Stensättningar	Runda
110	By- gårdstomt	Össby, gamla tomt
135	Boplats	Anläggningar. Undersökt.
142	Boplats	Anläggningar och kulturlager
152	Lägenhetsbebyggelse	Enligt häradskartan platsen för Lilla Brådstorp.
153	Hägnad	Gles stenrad.
154	Bro	-
157	Stenmur	-
162	Lägenhetsbebyggelse, Nypåträffad	Torpet Norrkärr



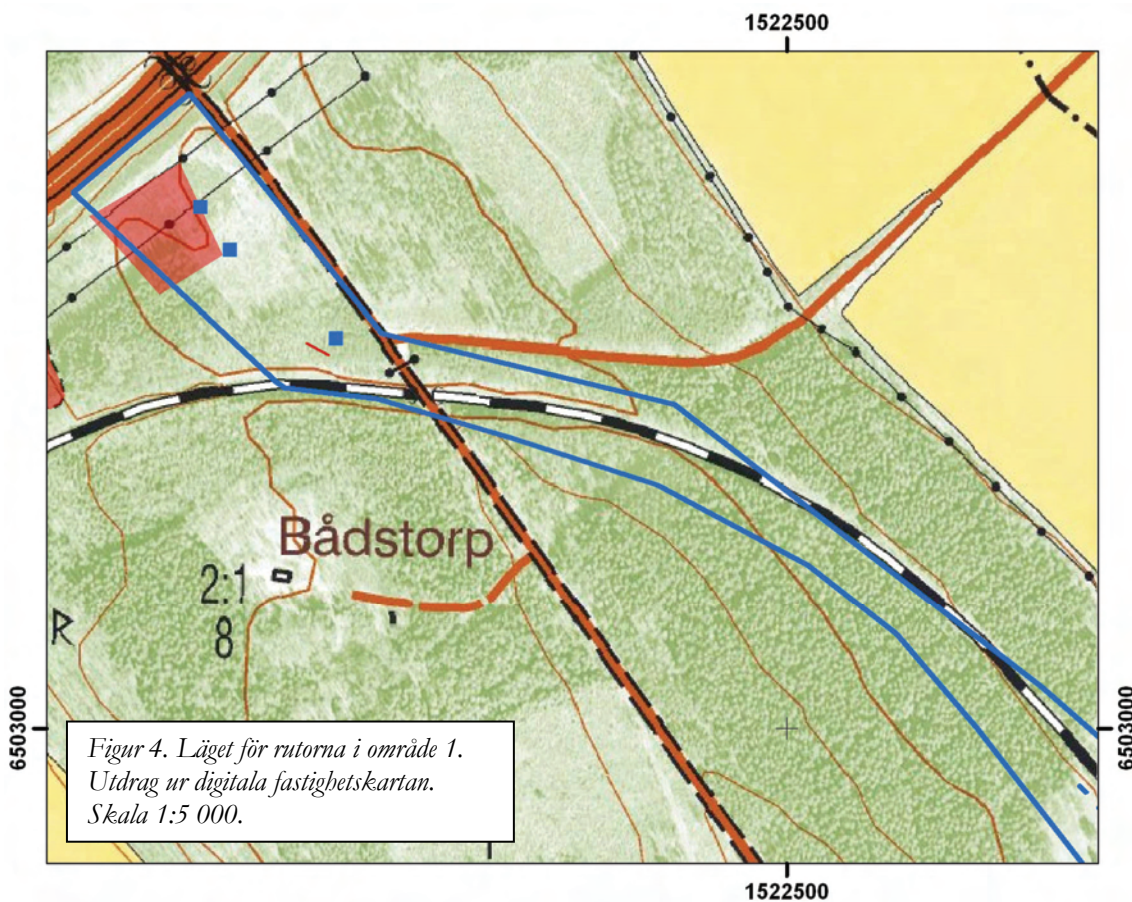
Undersökningsresultat

Område 1

Sammanlagt grävdes 35 rutor i tre topografiska lägen (se figur 4).

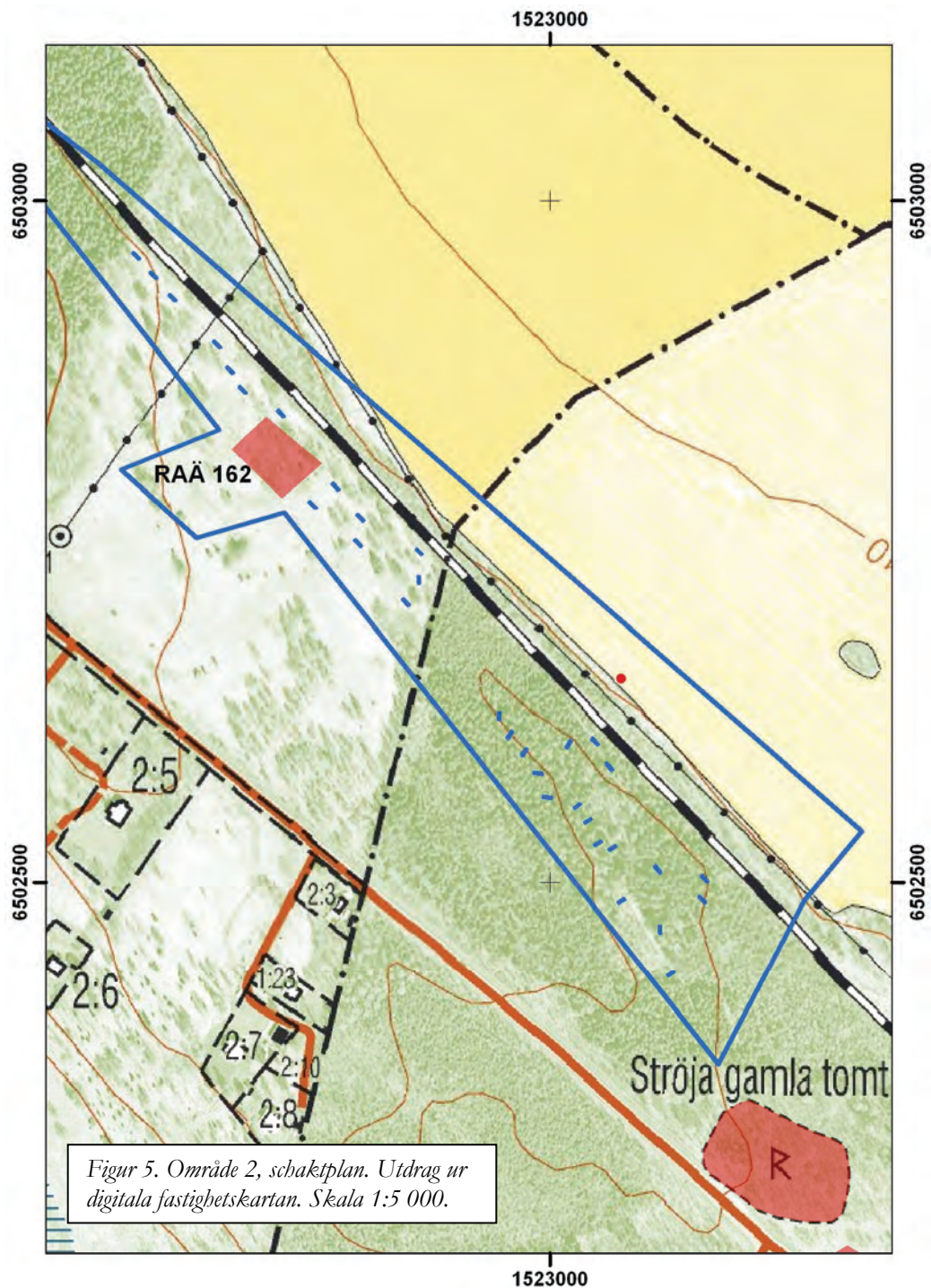
Rutorna togs upp i en flack och något så när stenfri yta och i anslutning till den sydvästsluttande marken. Under förnan vidtog silt och fin morän under vilken en grov morän vidtog.

I två av rutorna påträffades kvarts. En av kvartsbitarna kan ha varit bearbetad men det gick inte med säkerhet att avgöra. Det indikerades inte någon fornlämning.



Område 2

I den öppna marken i områdets nordvästra del grävdes det 15 schakt (se figur 5). Under matjorden vidtog morän eller sand och i vissa schakt förekom en del stenar. Alla schakt utom ett var resultatlösa.



Figur 5. Område 2, schaktplan. Utdrag ur digitala fastighetskartan. Skala 1:5 000.

I ett av schakten framkom ett sandigt brunsvart kulturlager i vilket det förekom tegel, enstaka fragment rödgods och murbruk. Under lagret framkom en ränna i vilken det förekom tegel och murbruk. Rännan var 0,2–0,3 meter bred och gick att följa diagonalt i schaktet i ca 3,0 meter (Ö-V). Schaktet grävdes på en svag förhöjning som förefaller vara omgärdad av diken till en storlek av 10 x 5 meter (NV-SÖ). Kulturlagret, förhöjningen och diken tyder på att det har funnits en byggnad på platsen.

I marken sydöst om schaktet observerades en 10 x 5 meter (SV–NÖ) stor syllstensgrund med ett spismursröse (2,0 x 2,0 meter stort och 0,5 meter högt) i det nordöstra hörnet. I husgrundens nordöstra del är glest liggande syllstenar synliga. Vid stick med spade i spismursröset påträffades tegel och i de fyra rutor (0,5 x 0,5–1,0 x 1,0 meter stora) som grävdes i huset framkom tegel, hårt bränd lera, vitglaserad fajans med blågrön dekor samt små fragment rödgods med in- och utvändig glasyr, troligen pipersglasyr (se bilaga 1). Det påträffades också en bit bearbetad flinta (3 x 1,5 centimeter stor), en trolig eldslagningsflinta. Rödgodset och fajansen dateras preliminärt till 1800-tal (Roos, muntlig uppgift).



Figur 6. Vy över centrala delen av Område 2. Foto från nordväst Jan Äblström.

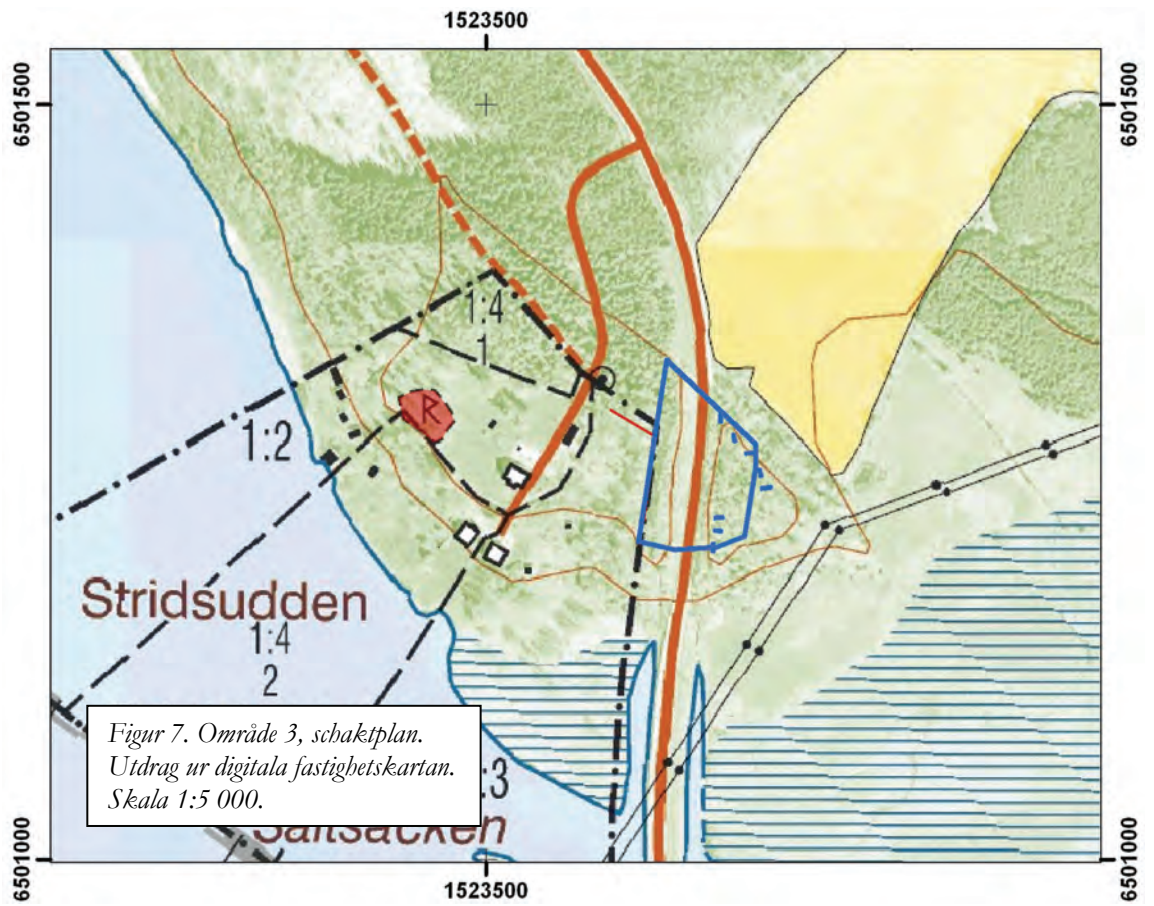
I marken öster och sydöst om husgrunden observerades flera odlingsrösen och ett möjligt vattenhål (cirka 2,0 x 2,0 meter stort). Odlingsrösen är små, flacka (2,0–3,0 meter i diameter) och består till övervägande del av mindre stenar.

De båda husgrunderna och odlingsrösen kan via en arealavmätning från 1696 och storskifteskartan från 1757 över Björnviken knytas till ett torp. På 1700-talskartan benämns torpet Norrkärr. I FMIS registrerades torpet som en lägenhetsbebyggelse med nummer RAÄ 162 (Kvillinge).

I områdets sydöstra del grävdes 18 schakt (se figur 5). Schakten grävdes i platåliknande avsatser i den nordöst sluttande marken samt på förhöjningar. Under förna och grässvål vidtog grov morän. Inga indikationer på fornlämning påträffades.

Område 3

På den östra sidan av Bråviksvägen grävdes 8 schakt i krönläge eller i sydsluttning (se figur 7). Under grässvålen vidtog morän, schakten var resultatlösa.



Figur 8. Vy från norr över östra delen av Område 3. Foto Jan Åhlström.

Utvärdering

Enligt KM:s undersökningsplan syftade utredningen etapp 2 till att klargöra om den planerade exploateringen kommer att beröra fasta fornlämningar. Eventuella lämningars karaktär och omfattning skulle bedömas och de skulle om möjligt dateras.

Fältarbetet skulle omfatta följande:

- Där det fanns risk för stenålderslämningar skulle provgropar grävas.
- Där det fanns risk för boplatser från brons- och järnålder samt gravar skulle schakt grävas.
- Endast fynd av stenålderskaraktär skulle tillvaratas.
- Schakten skulle dokumenteras antingen genom inmätning med GPS eller på handritade planer och rutorna skulle mätas in med GPS. Schakt och rutor skulle beskrivas översiktligt.

Utredningen har utförts i enlighet med utredningens syfte och målsättning så som de anges i undersökningsplanen. För att uppnå syftet och målsättningen genomfördes dock följande prioriteringar under arbetets gång:

- Delar av Område 2 inventerades och det grävdes rutor i en nypåträffad husgrund för att avgränsa och tolka lämningen.
- På grund av tidsbrist bortprioriterades den västra delen av Område 3. Den östligaste delen av Område 2 och den södra delen av Område 1 bortprioriterades på grund av att de inte bedömdes kunna hysa fornlämning.
- Det utfördes en översiktlig kartstudie för att se om den nypåträffade bebyggelse lämningen förekommer på äldre kartor.
- I daterande syfte tillvaratogs fynd från en av husgrunderna
- På grund av ett tekniskt fel kunde inte plandokumentationen av rutor och schakt utföras med GPS.

Referenser

Arealavmätning akt 05-KVI-5

Lindwall, L. *Malmölandet och Händelö. Kvillinge och St Johannes socknar, Norrköpings kommun, Östergötland. Särskild arkeologisk utredning etapp1*. Rapporter från Arkeologikonsult 2008:2222.

Muntlig uppgift Jonas Roos (KM)

Storskifte, Björnviken akt D57-6:1

Uppgifter ur FMIS

Tekniska och administrativa uppgifter

<i>KM dnr:</i>	09032
<i>Länsstyrelsen dnr, beslutsdatum:</i>	431-4967-09, 2009-04-21
<i>Undersökningsperiod:</i>	31 juni–2 juli 2009
<i>Arkeologtimmar:</i>	49 timmar
<i>Maskintimmar:</i>	16 timmar
<i>Exploateringsyta:</i>	Ca 15 hektar
<i>Personal:</i>	Anna Arnberg och Jan Ählström
<i>Belägenhet:</i>	Björnviken 2:1 och Krusenhov 2:1
<i>Ekonomisk karta:</i>	9G 0e
<i>Koordinatsystem:</i>	Rt 90 2,5 gon V
<i>Koordinater:</i>	<i>Område 1:</i> X6501211 Y1523600 <i>Område 2 och 3:</i> X6502369 Y1523123
<i>Höjdsystem:</i>	Ingen höjdmätning gjordes
<i>Inmätningssätt:</i>	Manuell
<i>Dokumentationshandlingar:</i>	Digitala fotografier och plandokumentation i shp-format förvaras hos KM.
<i>Fynd:</i>	Fynd 1–3 förvaras hos KM iväntan på fyndfördelning.

Bilagor

Bilaga 1. Fyndlista

<i>Fyndnummer</i>	<i>Sakord</i>	<i>Material</i>	<i>Vikt, gr</i>	<i>Antal. fragment.</i>
1	Kärl	Fajans	9	6
2	Eldslagningssten	Flinta	6	1
3	Kärl	Keramik	1	2

Bilaga 2. Storskifteskartan över Björnviken
 Torpet Norrkärr är inringat.

