

Ino. 31046

RIKSANTIKVARIEÄMBETET

RAPPORT

19. 88 12 22 beslöt SHM
lista nr -
aa

1975 B 15

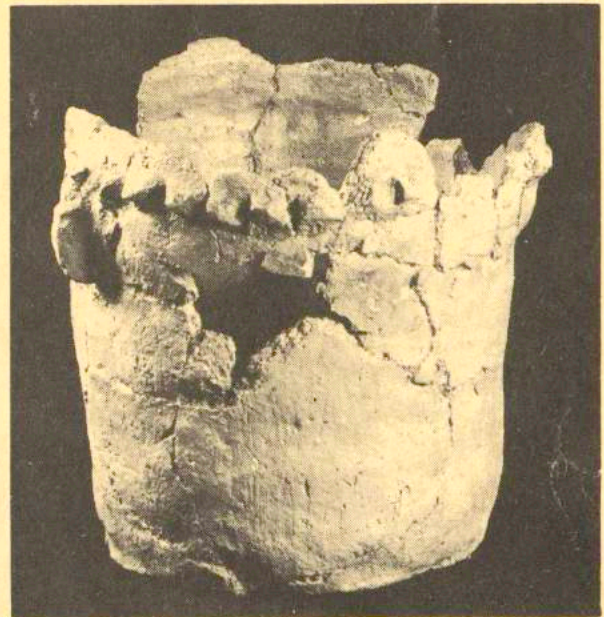
ATA
1970

ARKEOLOGISK UNDERSÖKNING 1970

Fornlämning 78, ett gravfält

Rogsta, Tystberga sn, Södermanland
av Anita Knape och P-O Ringquist

UPPDRAGSVERKSAMHETEN



Ino. 31046

RIKSANTIKVARIÉÄMBETET

RAPPORT

1975 B 15

A.T.A.

RIKSANTIKVARIÉÄMBETET	
Dnr	Ank.
004454	07.7.75
STATENS HISTORISKA MUSEER	

ARKEOLOGISK UNDERSÖKNING 1970

Fornlämning 78, ett gravfält

Rogsta, Tystberga sn, Södermanland
av Anita Knappe och P-O Ringquist

UPPDRAGSVERKSAMHETEN

PF

K
FÖREDRAGEN FÖR
RIKSANTIKVARIÉ
DEN... 1978
BESLUT: *Tillf. R. & S.H.M.*
*Ses. till Södermanlands
Museum
Kap till Länshögsk.
lista nr 1/78*

FÖREDRAGEN FÖR
RIKSANTIKVARIÉ
DEN 12/8 1975
BESLUT: *Till Statens Vagnverk m. rupp.
Till i i Nyköping m. rupp.
Aut. i forml. reg.
utsändes ent. lista hos UV
Till Museiaod. HM*

Ändring. Dnr
*Antecknat i forml. reg
den 3/9-75 G.S.*

1977.06.23. beslöt *S.H.M.*
lista nr
*Till K. med PM f. fyndf.
med avskrift*

TECKENFÖRKLARING

Key to symbols used in drawings of plans and sections

Plan Plan		Profil Section	
	Begränsning för forn lämning (eller förlöjning) Limit of monument		Vegetationsskikt Turf-line
	Begränsning för stenpackning Edge of stone setting		Rekonstruerat vegetationsskikt Reconstructed turf-line
	Begränsning för berg i dagen Edge of rock outcrop		Mylla Humus
	Grop, skärning Pit, cutting		Lera, mjåla Clay
	Begränsning för lager med kol Limit of charcoal area		Bränd lera Burnt clay
	Begränsning för förekomst av brända ben Limit of spread of burnt bones		Mo Sandy soil
	Begränsning för förekomst av keramik Limit of spread of pottery		Sand Sand
	Begränsning för övriga lager Limit of other level		Grus Gravel
	Backe eller strandvall Hill or raised beach		Berg Rock outcrop
	Sten, över- och underliggande Stones overlapping each other		Fyllning (vanl av mindre stenar) Infill (normally of smaller stones)
	Stenblock på schaktplan Stone shown in plan		Skärvt sten (även i planen) Shattered rock
	Lerkärl Pottery		Skörbränd sten Fire-cracked stones
	Fyndplats och fyndnummer Position of find and findnumber		Sot Soot
	Nivåsfiffor Level		Kulturlager Culture layer
	Profilinje Line of drawn section		Kol Charcoal
	Schaktgräns Limit of excavation		B=obrända ben, x=brända ben bones burnt bones
	Härdar Hearths		Lerkärl Pottery

Förkortningar använda i texten utöver de allmänt vedertagna.

A = anläggning	h = hög
F = fynd	d = diameter
l = läng	dj = djup
b = bred	tj = tjock

Riksantikvarieämbetet RAPPORT utges i delserierna A-E i fri följd allt efter tillgång på material. Delserie B trycks i ett begränsat antal exemplar och lagerhålls icke. Exemplar kan endast erhållas efter förbeställning på särskilda listor som utsändes genom riksantikvarieämbetet, uppdragsverksamheten, Box 5405, S-114 84 Stockholm.

UPPDRAGSVERKSAMHETEN

RAPPORTMATERIAL

UPPDRAG: Sö, Tystberga sn,
Rogsta forn 78

KONTONR:

GRÄVNINGsledare: P O Ringquist
A. Knape

AR: 1970

Manus: 75 B 15

Negativ, flyg:

Färgdia: 52 st + 5 st 6 x 6 *J bildarkivet 5st 6x6 gullrade 21/39/44*

Negativ, sned: 232 st + 27 fyndf + 24 fyndfoton (3 st utlånade till *J bildark.*
utställn. 21.10.74 GR)

Kontaktkopior: 214 + 27 fyndf. + 2 kopior fynd *J bildarkivet*

Negativ, torn: 134 *J bildarkivet*

Fotoplaner, fält: -

Fotoplaner, rapport: 35 st varav 1 i 2 delar *J bildarkivet*

Fotokarta, neg: 1 st *J bildarkivet 2828:40*

Fotokarta, monterad: ATA

Fynd: stå-brå 6730/70

Fältritningar: Bif

Renritningar: 1 schaktplan, skala 1:200
1 plan " 1:100
1 plan " 1:50
11 profiler " 1:20
3 profil. på 1 rulle 1:20 = 15 rullar på väv *J bildarkivet*

Övrigt: 2 kartavdrag
1 teckning A 4
7 ritningar lerkärlsprofiler *J bildarkivet*

R A P P O R T

Fornlämning 78, ett gravfält

ROGSTA, TYSTBERGA sn, SÖDERMANLAND

INLEDNING

År 1970 undersöktes fornlämning nr 78 vid Rogsta 1³, Tystberga sn, Södermanland. Avtorvning och rensning utfördes hösten 1969. Undersökningen kom till stånd p g a utbyggnaden av europaväg 4, delen Nyköping-Lästringe. För kostnaderna svarade Statens Vägverk.

LÄGESANGIVELSE

Ekonomiska kartans blad 9H 5g, belägenhet: x6527,00 y1581,10.

Geologiskt kartblad med beskrivning ("Trosa" No 52) finns från år 1874 och det nya kartbladet är under utarbetande.

GRÄVNINGSTID OCH ARBETSSTYRKA

Det undersökta området omfattade en yta av 4390 m² och grovarbets-tiden uppgick till 2785 tim. Till detta kommer 50 tim för en gräv-maskin Atila 100 och 49 tim för en traktor med släp.

Undersökningen pågick under tiden 26.9-28.11 1969 och 1.6-19.9 1970. Försteman var FK Anita Knape, som även utarbetat rapporten, 1.6-18.9 1970 med biträde av praktikanterna FS Beryl Andersson, FK Gunilla Carlheim-Gyllensköld, FS Marianne Forssman och FS Brita Maria Gudmundson. Tekniker var ing Peter Krumins och fotograf Anthony Robertson-Pearce of G, B A. Benbestämningar har utförts av FM Rolf Jonsson. Två jordprover har analyserats av ingenjör Hanz Nyström.

TEKNISKA UPPGIFTER/DOKUMENTATION

Vid undersökningen användes ett koordinatsystem, som är anslutet till riksnätet. Området tornfotograferades i 5 x 5 m stora rutor. Fotoplaner är monterade i skala 1:50, fotokarta i skala 1:100 samt profiler ritade i skala 1:20. Alla höjdvärden är angivna i m ö h. Fält- och renritningar samt fotomaterialet förvaras på ATA.

Avtorvningen skedde med grävmaskin Atila 100 och rensningen utfördes delvis med blåsning med tryckluft.

TOPOGRAFI

Gravfältet låg på en höjdrygg orienterad i N-S riktning. Den var i Ö och V omgiven av ängsmark. Höjdryggen var uppbyggd av väl sval-lat material, finmo. På dess yta fanns rikligt med stenar och block, speciellt i den N delen. Bildningen låg S om och i lä av en bergshöjd.

Gravfältet var tämligen glest bevuxet med högstammiga granar och tallar. Markytan var täckt av mossor. Längst i S på gravfältet stod ett ägogränsmärke. Här löpte också en körväg i riktning mot Rogsta by. Den var 2 m b och bildade en konkav fördjupning i markytan.

Före undersökningen kunde ca 6 runda stensättningar iakttagas. Dessa hade också registrerats av B Einerstam vid riksantikvarieämbetets inventering för ekonomiska kartan 1958. De var 5-8 m i d och 0,3-0,6 m h. De var övertorvade med i ytan enstaka eller talrika stenar. En hade kantkedja och en hade en grop i mitten, 2 m i d och 0,5 m dj.

Gravfältet nr 78 låg i ett relativt fornminnesrikt område med ett flertal större fornlämningslokaler belägna inom en radie av 600-1000 m. Av dessa hade tidigare en boplats från yngsta stenålder, fornlämnings nr 114, undersökts och borttagits på en grusås. Denna undersökning utfördes av S Florin år 1945 (ATA diar nr 3236/45 och 3818/45; inv nr 23461). Ett gravfält, nr 115, bestående av 25 runda stensättningar med kantkedja och daterat till övergångstiden mellan bronsåldern och järnåldern (jfr Per Lundström Gravfälten vid Fiskeby I, 1970) undersöktes och borttogs på samma grusås 1945 av E B Lundberg (ATA diar nr 3624/45; inv nr 23404). Dessa båda utgrävningar förorsakades av grustäkt, vilket också var anledningen till att fornlämnings nr 67 undersöktes här 1960 av I Tjander. Härvid framkom ett gravfält med datering till yngre järnålder (vendeltid?) samt ett underliggande boplatslager med bl a stor mängd lerklining. (ATA diar nr 7001/61; inv nr 26841)

Bland kvarvarande av inventeringen registrerade fornlämningar i Tystberga sn kan nämnas nr 68, 69, 72, 74 och 75 samt i Bogsta sn nr 6 (se tabell). Alla dessa är gravfält, som med hänsyn till fornlämnings typerna (högar och stensättningar = s k höggravfält) med största sannolikhet - med undantag för fornlämnings nr 68 - är från yngre järnålder. Gravfälten ligger mellan 20- och 45-metersnivån. Till dessa fornlämningslokaler kommer ett nyupptäckt röse, fornlämnings nr 133, beläget alldeles intill nuvarande grustagskant på den ovan nämnda grusåsen där de tidigare undersökningarna utförts. Röset har undersökts av riksantikvarieämbetet år 1971.



Fig 1. Karta upprättad efter ekonomiska kartan, blad 9H Nyköping 5g Tystberga. Skala 1:10 000. Godkänd ur sekretessynpunkt för spridning, Rikets allmänna kartverk 1973-10-02. Publiceringstillstånd nr 5473, SRA. Fornlämning 78 i mellersta delen av kartan med dragning åt vänster.

TABELL EFTER INVENTERINGSRAPPORT 1958

Gravfältsn nummer	Art	Anläggningarnas storlek	Läge	Höjd över havet
68	6 runda stensättningar	5-8 m i d	Skogsmark; moränrygg NV-SO	20-25 m
69	25 högar (1 m kantkedja)	4-10 m i d	Skogsmark; ö-sluttning av flack moränhöjd med berg i dagen	35-45 m
	35 runda stensättningar (ngr m kantkedja)	3-9 m i d		
	1 kokstenshög	14 m i d		
72	25 högar (ngr m grop i mitten)	5-16 m i d	Skogsmark och tomt; S-sluttande morän från berg	35-45 m
	54 runda stensättningar (ngr m kantkedja)	3-9 m i d		
	1 rest sten	0,75 m h		
74	5 högar	5-11 m i d	Gårdstomt; SSÖ-sluttning av moränhöjd	25-35 m
	7 runda stensättningar			
75	15 högar	4-15 m i d	Skogsmark och tomt; S-sluttning av moränhöjd	30- m
	25 runda stensättningar (ngr m kantkedja)	3-6 m i d		
Bogsta sn 6	5 högar	4,5-17 m i d	Betesmark; S-sluttande flack moränrygg N-S	30-40 m
	15 runda stensättningar	3-6 m i d		

SAMMANFATTNING AV UNDERSÖKNINGSRESULTATET

Vid undersökningen påträffades närmare ett 70-tal anläggningar. Ett 60-tal av dessa var synliga efter avtorvning och rensning och utgjordes av tämligen flacka, företrädesvis runda och oregelbundna stensättningar, ofta med kantkedja. Stensättningarna var i bland lagda intill större block. De största gravarna låg längs åsens rygg. Mellan de större anläggningarna på gravfältets centrala och N delar låg relativt små stensättningar, som någon gång tangerade varandra. I S delen var gravarna glest placerade. Även på åsens sluttning mot Ö låg anläggningarna mycket glest. En del anläggningar hade skadats (vid anläggandet av nya gravar?).

Ca 15 anläggningar framkom vid ett senare stadium av undersökningen. De var i några fall helt eller delvis överlagrade av stensättningar, några doldes av en stensamling på åsens V-sluttning. Denna stensamling var enskiktad och sträckte sig ca 40 m i S-NV-V riktning och var 3-10 m b. Hela åsen bestod, som ovan nämnts, av mo. Denna yta har sedan täckts av blockmaterial, som avlagrats mest på V sidan, vilket också kunde iakttas på liknande lokaler i omgivande terräng. Blockmaterial har förmodligen omplacerats av människor när gravarna anlades, varvid V-sluttningen utökats med sten. Stenarna var ca 0,4-0,6 m stora.

Uppe på gravfältets centrala del fanns ett ca 5 x 20 m stort område med relativt plan yta, nästan helt fri från sten. Inom denna "platå" framkom bränd lera men inga konstruktioner.

De undersökta anläggningarna fördelade sig på 56 gravar, tre härdar, två stolphål, en ägogräns, sju fyndtomma stensättningar samt två stensättningar av obestämd art. 14 av dessa var mer eller mindre skadade, därav tolv gravar.

De 56 gravarna var av följande slag:

- 14 (+ 5?) runda stensättningar, därav 15 med kantkedja
- 5 (+ 3?) ovala stensättningar, därav 6 med kantkedja
- 2 (+ 6?) firsidiga stensättningar, därav 2 med kantkedja
- 10 oregelbundna stensättningar
- 3 starkt skadade stenpackningar
- 6 belägna i stensamlingen på V-sluttning
- 1 belägen på block (urnegrav)
- 1 endast kantkedja bevarad (starkt skadad)

Gravarna utgjordes mestadels av flacka, runda eller oregelbundna stensättningar med kraftig kantkedja. Fyllningen bestod av småsten eller grusblandad finmo och under denna en tät, jämn enskiktad packning av ca 0,3 m stora stenar. Åtta av gravarna hade mittstenar, nio var anlagda intill block och två hade inre stenkrets.

Inalles påträffades 68 begravningar, då en del gravar hade sekundärbegravningar. Gravskicket var alltid kremering, där de brända benen placerats i ett lerkärl, s k urnegravar, eller utan benbehållare men väl samlade. I flertalet gravar låg krukskärvor bland de brända benen (i stället för hela kärl?). De brända benen var, utom i fyra fall, rena från sot och kol.

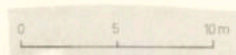
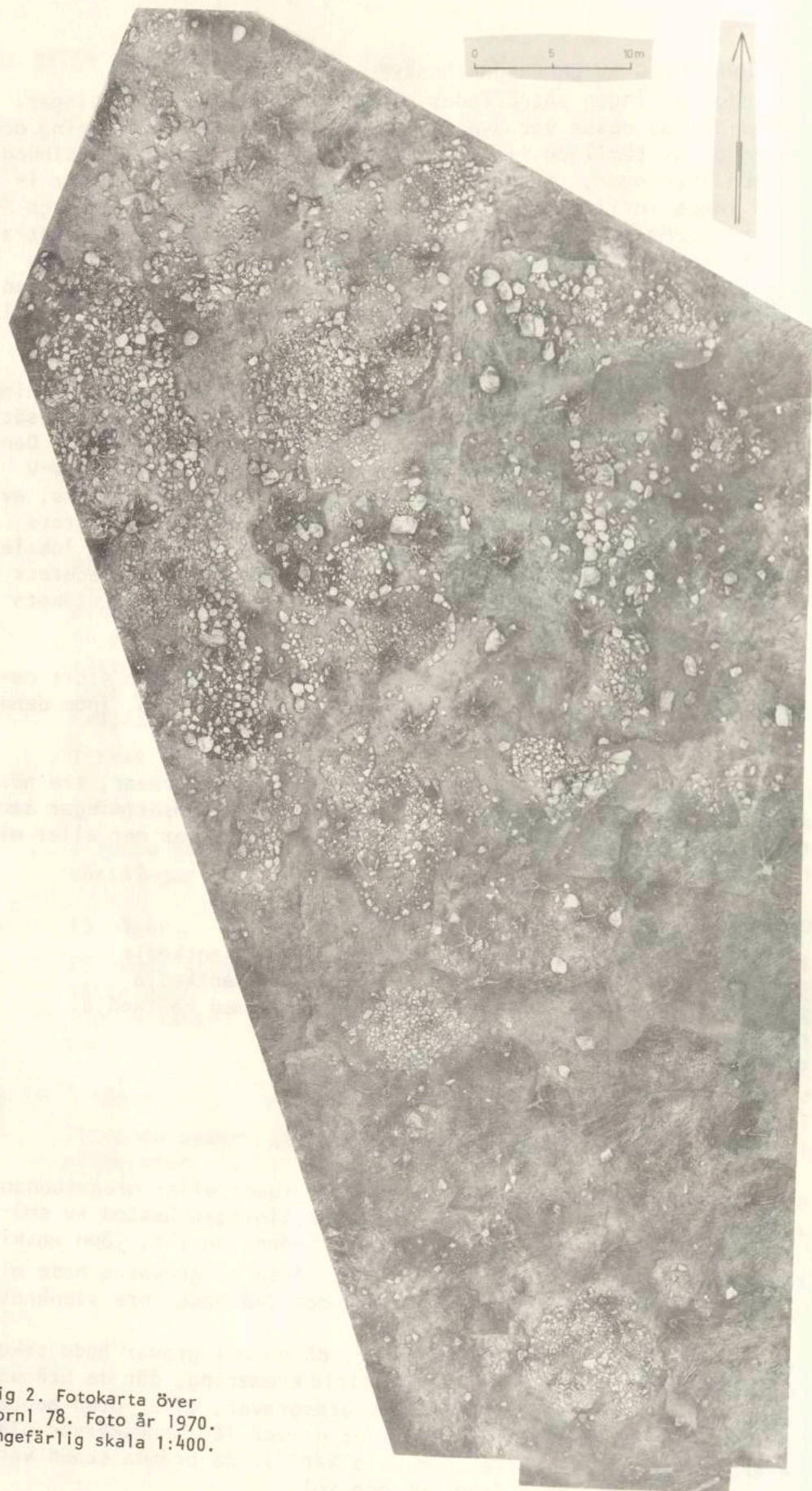


Fig 2. Fotokarta över
fornl 78. Foto år 1970.
Ungefärlig skala 1:400.

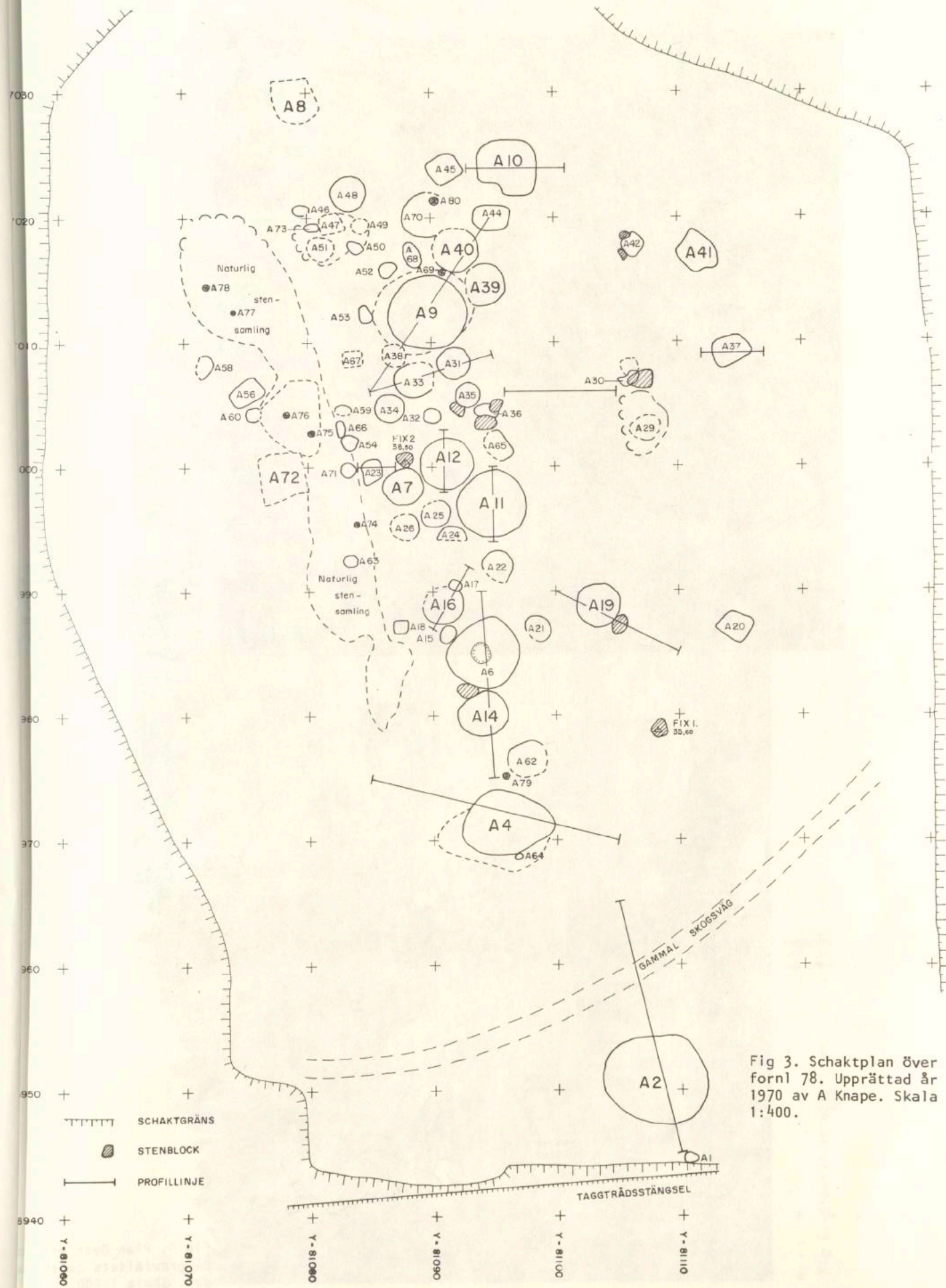


Fig 3. Schaktplan över
fornl 78. Upprättad år
1970 av A Knape. Skala
1:400.

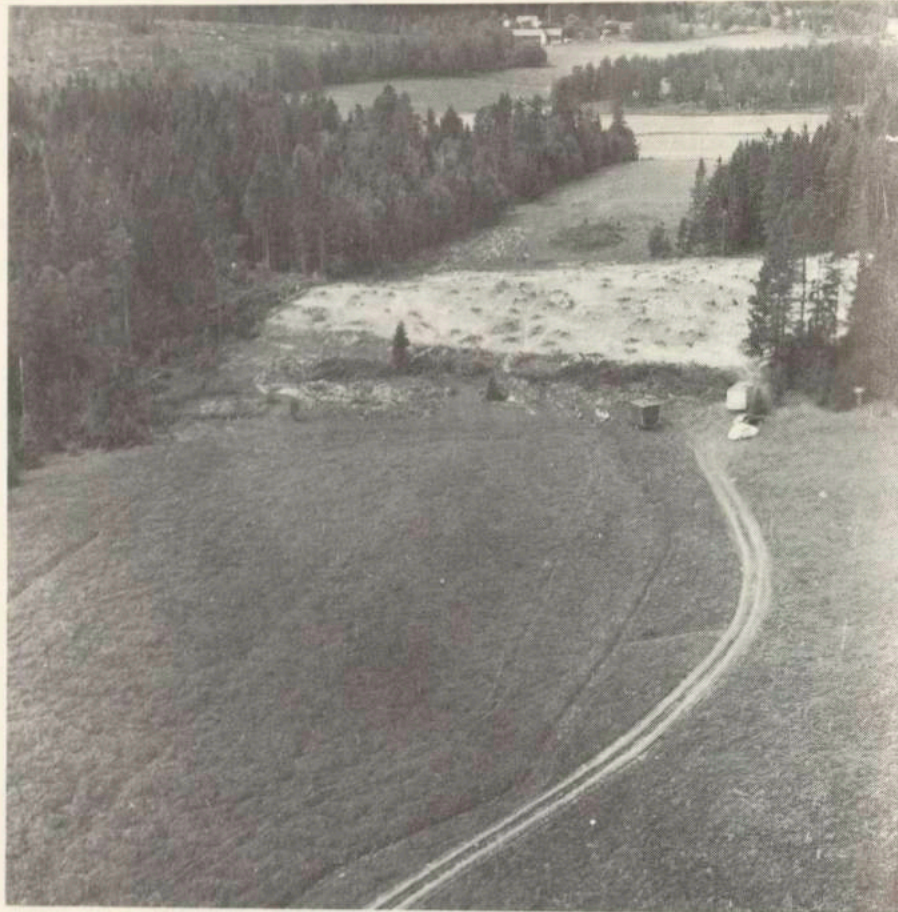


Fig 4. Fornl 78 undergående undersökning. foto L Bergström. Ne 288/70. Publicerad med tillstånd av Försvarets staben.

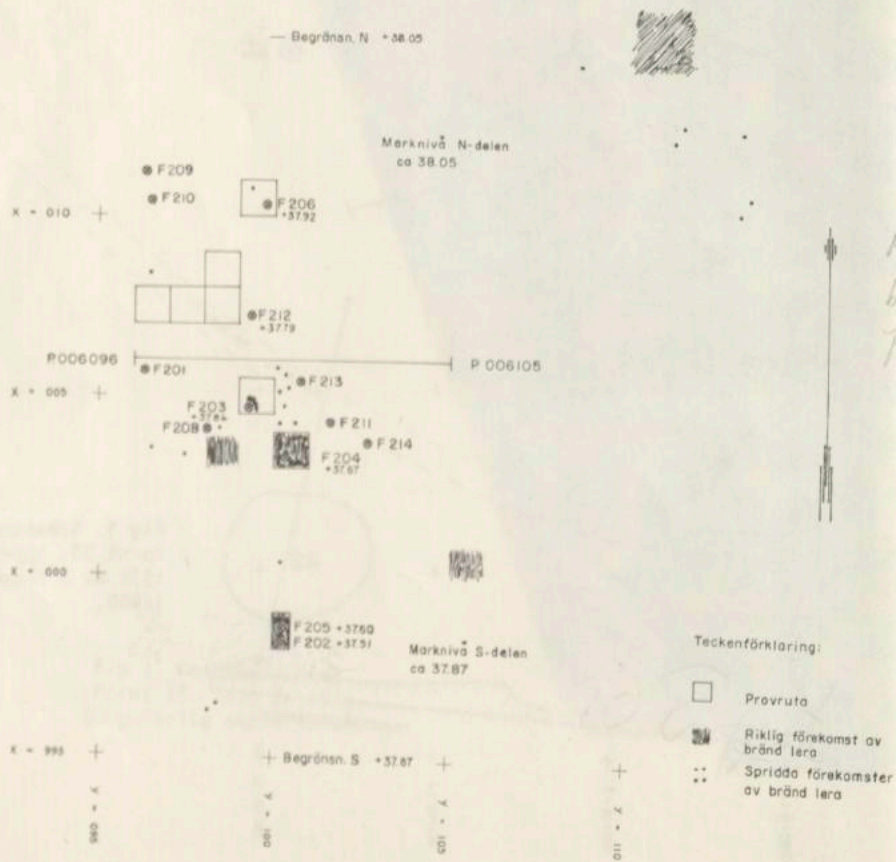


Fig 5. Plan över plats på gravfältets centrala del. Skala 1:200.



Fig 6. Gravfältet efter rensning, från N. Foto A Robertson-Pearce. Neg 019:1-3.

De 68 begravningarna var av följande slag:

- 13 urnegravar, varav 4 med bikärl
- 17 "symboliska" urnegravar = brända ben och krukskärvor
- 10 benkoncentrationer
- 13 (+ 1?) benlager
- 2 benlager med bikärl
- 3 brandgropar
- 1 brandlager med benbehållare
- 5 (+ 3?) obestämbara brandgravar

Bland de gravgåvor som hade nedlagts kan nämnas dräknålar och små ringar av brons, ibland även bikärl. Karakteristiskt för lerkärlen är liten ståyta i förhållande till mynningsd. Flera har kort hals och skarp bukprofil. Några är försedda med öron, som dock är för små för att ha praktisk betydelse. Ett fåtal lerkärl var stora och av grovt gods. Av dessa hade några dekor i form av upphöjda "knoppar" i enkel rad runt halsen.

I fem anläggningar påträffades järnfragment.

Bland sekundärbegravningarna är en brandgrop (F 35 i A 6) från yngre järnålder, medan gravfältet i övrigt kan dateras till slutet av yngre bronsålder.

Gravfältet låg mellan 35-39 m ö h.

KORT SLUTSATS

Gravfältet kan som helhet dateras till den slutande bronsåldern med undantag av en (ev två) sekundärbegravning från yngre järnålder. (Jfr Å Hyenstrand: Gravformer och symboltecken under yngre bronsålder, Fornvännen 1968:3.) Det innebär en mellanperiod på minst 1000 år.

Kontakten bakåt med stenåldern antydes genom S Florins utgrävningar 1945. Någon säker bronsåldersboplats har däremot ej lokaliserats. På den stenfria platån, som fanns på gravfältet, framkom inga konstruktioner men jorden var här rödaktig och gav rikligt med fynd av bränd lera. Sot eller kol förekom ej, däremot enstaka brända ben och ett fåtal krukskärvor. Enligt jordprovsanalys hade provet normalt ph-värde men förhållandevis något hög järnhalt. En bronsåldersbosättning vid det av I Tilander undersökta boplatslagret vid forn lämning nr 67 kan dock ej uteslutas.

Under bronsåldern fanns här ett nät av vattenfarleder. Rogsta by ligger 30 m ö h och därifrån hade man direkt kontakt med Östersjön genom nuvarande Sibbofjärden. I V kom Runnviken fram endast 1 km från gravfältet med farbara leder genom Svärtaån och sedan vidare ut i Sjösafjärden-Östersjön.

Stockholm den 14 mars 1973

Anita Knappe
Anita Knappe

Per-Olof Ringquist
Per-Olof Ringquist

ANLÄGGNINGSBESKRIVNINGAR

ANLÄGGNING 1

ÄGOGRÄNS, oval, ca 0,95 x 1,25 m b, med rest mittsten. Belägenhet: x944 y110.

Anläggningen var belägen i gravfältets S del och syntes tydligt före avtorvningen eftersom den ej var övertorvad.

En oval hårt kilad 0,4 m dj packning av rundade och skarpkantade 0,1-0,4 m stora stenar omgav en rest mittsten, som var 0,5 m hovan markytan. Denna sten hade en tillhuggen, rak sida vänd mot N (ägo-gränsens sträckning går i Ö-V riktning). Undersidan var tillhuggen i stark vinkel för att få den att stå stadigt. Stenen var 0,75 m l och 0,26-0,35 m b, avsmalnande upptill, och tjockleken varierade mellan 0,3-0,18 m.

ANLÄGGNING 2

7, 8, 28 RUND STENSÄTTNING, ca 8 m i d, 0,4 m h, med antydan till kantkedja och stenkrets, 2 mittstenar. BENKONCENTRATION. Belägenhet: x950 y108.

Anläggningen var belägen på åsryggen längst i S. Den var övertorvad och bevuxen med fyra granar samt syntes före undersökningen som en rund ca 8 m i d stor stensättning med flertalet stenar synliga i ytan. Begränsningen var oklar.

Stensättningen var uppbyggd av en flack flerskiktad tät packning av 0,1-0,5 m stora, företrädesvis 0,2-0,3 m stora, rundade stenar och grusblandad finmo. Packningen var något utrasad i Ö. Antydan till kantkedja av 0,3-0,4 m stora stenar fanns utom i Ö delen. En del av dessa stenar hade rak utsida.

I packningen ingick en stenkrets, ca 5 m i d, av 0,3-0,5 m stora glest liggande stenar, som låg i längdriktningen med rak sida vänd utåt. Kretsen var avbruten i NO. Stenkretsen var svår att upptäcka i packningens yta. Centralt i anläggningen var två större, ljuusa stenar placerade, 0,8-0,9 m stora.

I grusblandad finmo framkom brända ben (F 5) koncentrerade inom ett område med 0,25 m d strax under stenkretsen i ÖSÖ-delen. Mellan stenkretsen och kantkedjan i SO låg i grusblandad finmo ett fåtal krukskärvor (F 1). Inemot gravens ungefärliga mitt framkom två delar till bryne av jotnisk sandsten (F 6) samt strax NO därom en spiral (F 7) till en spiralhuvudnål (ca 600-talet f Kr). Den låg relativt djupt ner intill den Ö mittstenen, i finmon.



Fig 7. A2, en rund stensättning, efter rensning. Från N. Foto A Robertson-Pearce. Neg A2:2.

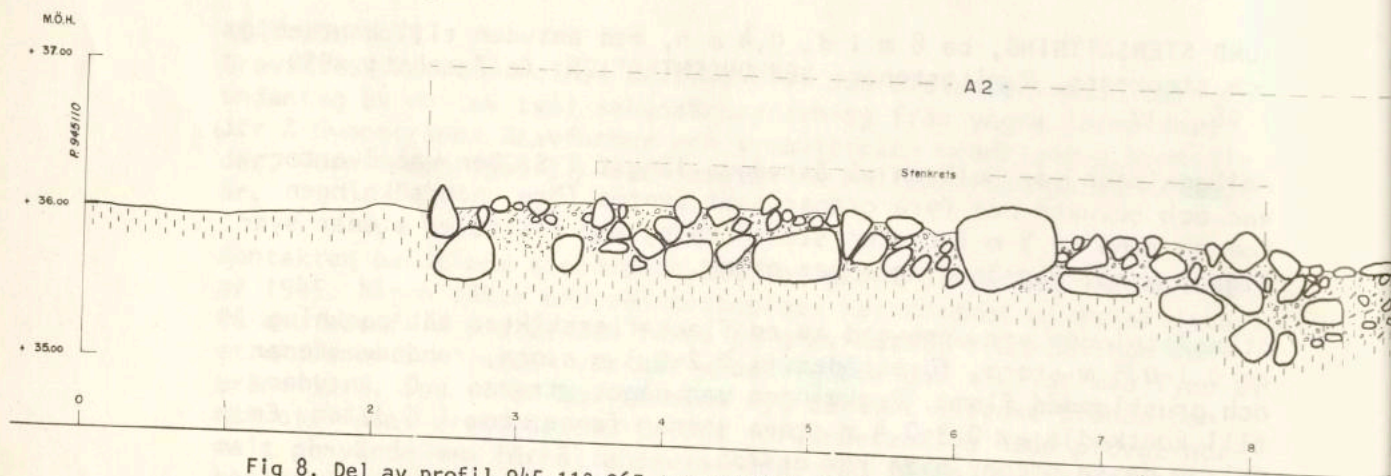


Fig 8. Del av profil 945 110-965 105 med A2A. Skala 1:50.

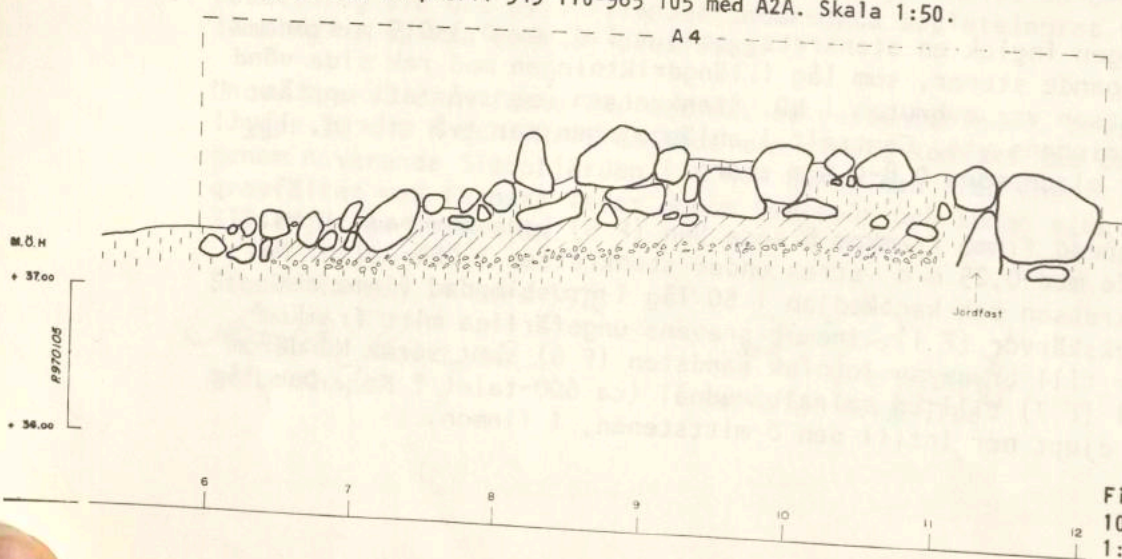


Fig 9. Del av profil 9105-975 085 med A4. Skala 1:50.



Fig 10. A4, fotoplan. Skala 1:50.

En 0,12 m dj kolkoncentration framkom innanför stenkretsen i V inom ett 0,5 m i d stort område. Invid en 0,4 x 0,6 m stor sten framkom ytterligare en sot- och kolkoncentration i anläggningens NV del mellan kantkedjan och stenkretsen. Det 0,25 x 0,65 m stora och 0,25 m dj kolbemängda området avsmalnade nedåt och inneslöt ett tiotal spruckna, skörbrända stenar.

Anläggningens botten var finmo.

FYND

F 1	x948 y110	+36,02	I grusblandad finmo mellan kantkedja och stenkrets i anläggningens Sö del KRUJSKÄRVOR, 4 st
F 5	x949 y109	+35,96	I grusblandad finmo strax under stenkretsen i öSö delen BRÄNDA BEN, ca 0,5 l
F 6	x950 y107		Centralt i anläggningen SLIPAD JÖTNISK SANDSTEN, 2 fragm
Fig 28 F 7	x951 y108	+35,80	I grusblandad finmo intill ö mittstenen SPIRALHUVUDNÄL AV BRONS, fragm

ANLÄGGNING 4

Fig 9, 10 OREGELBUNDEN STENSÄTTNING, 6 x 8,5 m i d, 0,55 m h. BENLAGER.
Belägenhet: x971 y095.

Anläggningen var välvd över åschrönet i S. Den syntes före undersökningen som en stensättning med 7 m d och med ett flertal stenar synliga speciellt i S kanten. Den var övertorvad och bevuxen med en gran.

Anläggningen utgjordes av en välvd flerskiktad, delvis tät men oregelbundet avgränsad närmast oval packning av 0,15-0,6 m stora, företrädesvis 0,3-0,4 m stora, kantrundade och skarpkantade stenar blandade med finmo.

I anläggningen framkom två spridda brända ben (F 11 och F 12), varav det ena låg inom en oregelbunden ca 0,1-0,15 m stor sotbemängd fläck. Under några stenar i ytterkanten i stensättningens NÖ del framkom brända ben (F 19) och en krukskärra (F 19) inom ett 0,35 x 0,5 m stort och 0,12 m dj område i finmo.

Under stenpackningen vidtog ett tunt lager med grus och därunder finmo.

FYND

F 11	x969 y095	+36,64	I finmo i anläggningens S del BRÄNT BEN
F 12	x971 y096	+36,48	I finmo tämligen centralt i anläggningen BRÄNT BEN



Fig 11. A6 efter rensning. Från N. Foto A Roberston-Pearce. Neg A6:4.

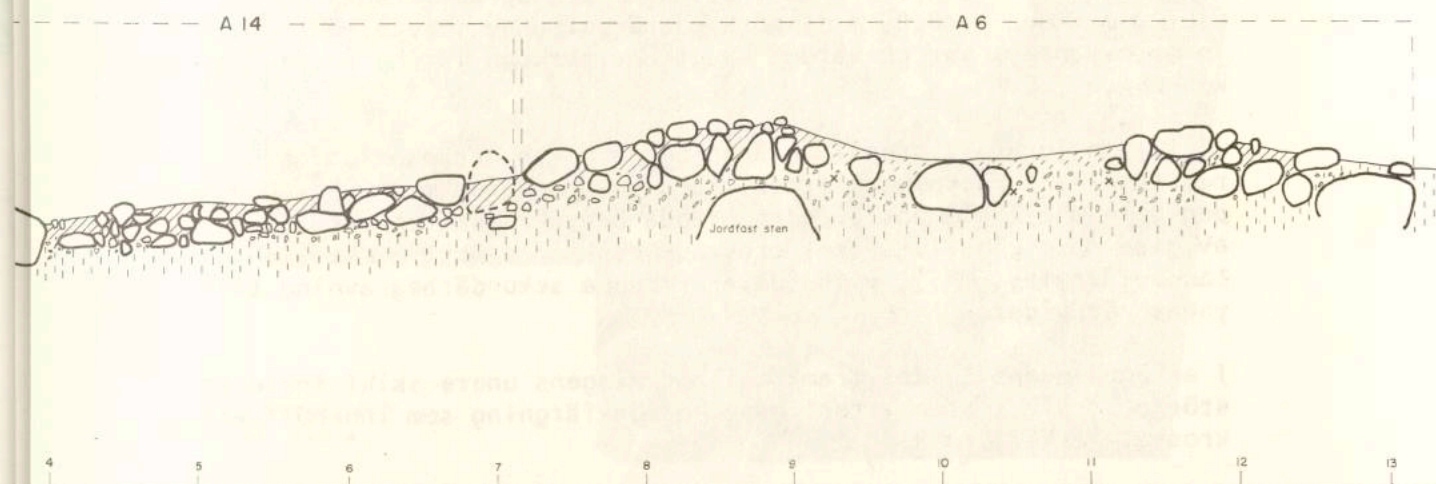


Fig 12. Profil 975 095-990 094 med A6 och A14. Skala 1:50.

F 19 x973 y097 $\frac{+36,41}{+36,29}$ I ytterkanten av anläggningens NÖ del,
i finmo
KRUKSKÄRVA, mynningsbit
BRÄNDA BEN, ca 0,5 l

ANLÄGGNING 6

Fig 11-13 OREGELBUNDEN STENSÄTTNING, 5,5-6,5 m i d, ca 0,7 m h, invid block.
Ett BENLAGER samt två BRANDGROPAR. Belägenhet: x985 y094.

Anläggningen var anlagd på åschrönet inom gravfältets centrala del. Den syntes före undersökningen som en 8 m i d stor förhöjning i markytan och var helt övertorvad och bevuxen med sex granar. I mitten fanns en 2,7 m i d stor och 0,7 m dj grop.

Efter avtorvning och rensning framkom en oregelbunden packning, som var tät och flerskiktad med stenar av varierande storlek, 0,1-0,9 m stora, företrädesvis 0,3 m stora och rundade stenar. Mellan dessa fanns fyllning av grusblandad finmo. Gropen, som hade 2 m d och 0,4 m dj, hade ett 0,2 m tj ytskikt av mylla. Stenpackningen var anlagd intill ett 0,8 m h block med en d av 1,5 m. Anläggningen var klart avgränsad mot omgivande markyta i hela N delen medan begränsningen i övrigt var mer diffus (utkastat material från gropen?).

I fyllningen mellan stenarna framkom över större delen av anläggningen spridda krukskärvor (F 26) och brända ben (F 26). Inom detta benlager fanns i packningens nedre skikt en koncentration av krukskärvor (F 27) av annorlunda gods än F 26. I fyllningen låg även ett flintavslag (F 32). Under det utspridda lagret av brända ben och krukskärvor framkom en brandgrop i anläggningens V del. Från denna, som var 0,25 x 0,4 m i d och 0,34 m dj, tillvaratogs kol. De brända benen (F 31) var rensade och bland dem låg ett fåtal krukskärvor (F 31). Omedelbart N om brandgropen fanns en 0,15 x 0,20 m b och ca 0,05 m dj mörk rödfärgning av jorden. Enligt jordprovsanalys var ph-värdet svagt basiskt och järnhalten var mycket hög.

Intill en jordfast sten i anläggningens ö kant framkom under de övre stenarna i packningen ytterligare en brandgrop med 0,5 x 0,7 m d och 0,14 m dj. Här påträffades brända ben, krukskärvor, två pärlor av glas resp glasfluss samt ornerade benkamfragment med en kvarsittande järnnit (F 35), vilka daterar denna sekundärbegravning till yngre järnåldern.

I anläggningens Sö del framkom i packningens undre skikt invid en större jordfast sten ytterligare en mörkfärgning som innehöll ett krossat lerkärl. (F 30)

Gravens botten utgjordes av starkt grusblandad finmo.



Fig 13. Fotoplan över A14 (nederst), A6 (överst) och A15 (överst t v). Skala 1:50.

FYND			
F 26	x985 y094	<u>+37,66</u> <u>+37,51</u>	Över större delen av anläggningen, i packningen KRUKSKÄRVOR, 8 st BRÄNDA BEN, ca 0,4 l
F 27	x985 y094	+37,58	Tämligen centralt i packningens nedre skikt, i svagt grusblandad finmo KRUKSKÄRVOR, 15-tal
F 30	x983 y095	<u>+37,48</u> <u>+37,28</u>	I anläggningens SÖ del, i packningens undre skikt, i mörkfärgning invid jordfast sten LERKÄRL MED "ÖRA", ca 0,11 m i d, tydligt avsatt buk (mestadels i skärvor)
F 31	x984 y092	<u>+37,51</u> <u>+37,17</u>	I anläggningens V del, i brandgrop KRUKSKÄRVOR, 2 st BRÄNDA BEN, ca 1,5 l, kvinna ? (adult, under 40 år)
F 32	x984 y093	+37,45	Relativt centralt i anläggningen, i svagt grusblandad finmo FLINTAVSLAG med bruksretusch, 1 st
F 35	x984 y096	<u>+37,38</u> <u>+37,14</u>	I anläggningens Ö del, i brandgrop PÄRLA AV GRÖNT GLAS, i delar PÄRLA AV RÖD GLASFLUSS KAMFRAGMENT AV BEN, 14 st, varav ett med isittande järnnit och tre ornerade med enkel linje KRUKSKÄRVOR, ca 0,75 l, grovt, ljust gods BRÄNDA BEN, ca 0,3 l KOL

Järn

ANLÄGGNING 7

Fig 14

OVAL STENSÄTTNING, 3 x 3,5 m i d, ca 0,2 m h, med antydning till kantkedja, invid block. En URNEGRAV, en URNEGRAV(?) samt en BENKONCENTRATION. Belägenhet: x998 y088.

Anläggningen var belägen på gravfältets centrala del och tycktes före undersökningen ha 6 m d. Begränsningen var oklar.

Efter avtorvning och rensning framkom en flack stensättning med ofullständig packning, 3 x 3,5 m i d, som i den ö delen var tvåskiktad och tät, i V enskiktad. Packningens övre skikt utgjordes av 0,1-0,4 m stora och det undre av 0,15-0,3 m stora kantrundade och skarpkantade stenar. Fyllningen mellan stenarna var finmo och grus. Det fanns antydning till en kantkedja med 0,25-0,8 m stora stenar, vilka låg glest och oftast i längdriktningen. Stenpackningen var anlagd intill ett 0,8 x 1,1 m stort och 0,5 m h block.

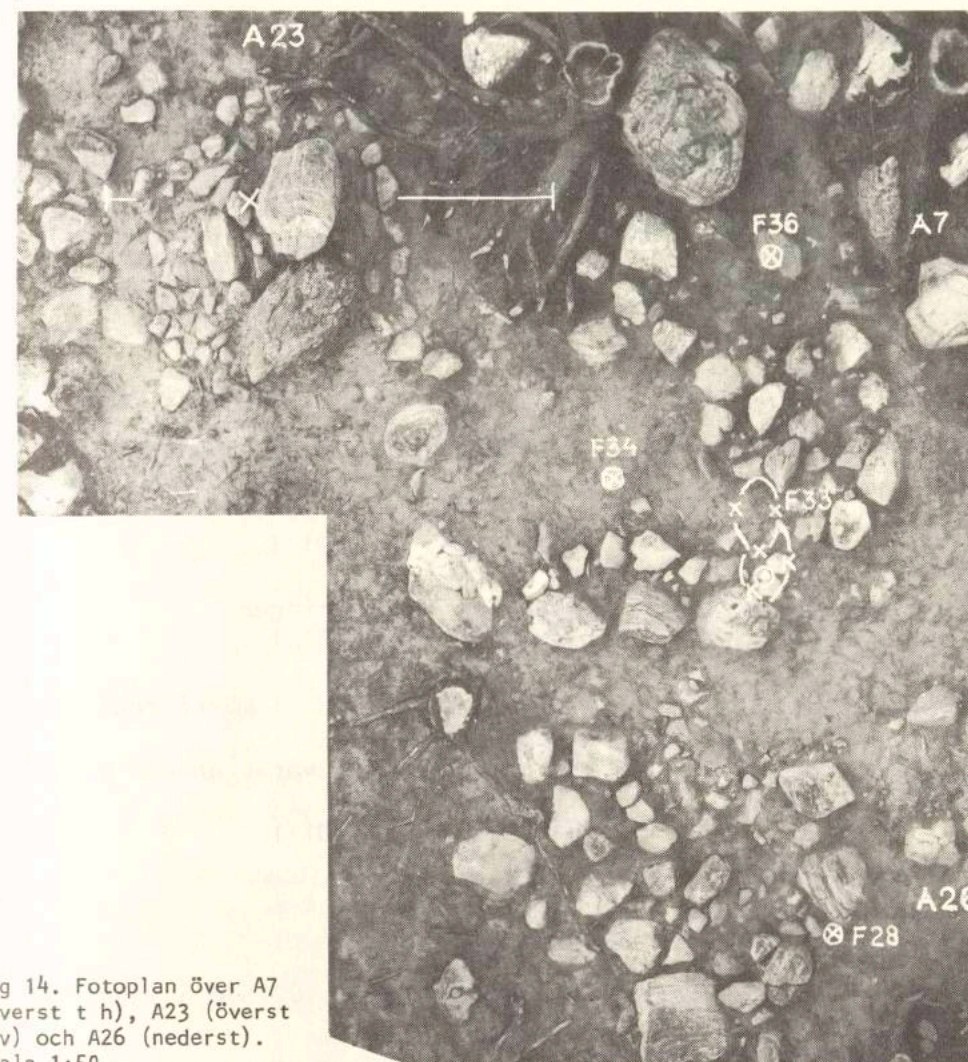


Fig 14. Fotoplan över A7 (överst t h), A23 (överst t v) och A26 (nederst). Skala 1:50.

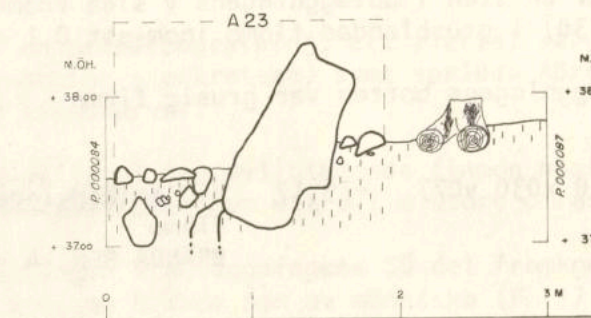


Fig 15. Profil 000 084-000 087 över A23. Skala 1:50.

I anläggningens Sö del framkom i finmo ett lerkärl med öron och ett fåtal brända ben (F 33) inom ett 0,35 x 0,6 m stort och 0,08 m dj område. I direkt anslutning till detta område framkom ytterligare ett fåtal brända ben (F 33). Centralt i stensättningen framkom ett fåtal brända ben (F 34) samlade inom ett 0,03 x 0,05 m stort och 0,01 m dj område i finmo och grus. Under en kantsten i anläggningens N del framkom ett 0,1 x 0,15 m stort och 0,12 m dj mörkfärgat område i finmo, som innehöll krukskärvor, brända ben och lerklining (F 36).

Gravens botten var finmo.

FYND			
F 33	x997 y088	+37,78 +37,65	I anläggningens Sö del, i finmo LERKÄRL, med två öron, tydlig avsatt buk, rundbottnat, ca 0,15 m i d BRÄNDA BEN, ca 0,01 l
F 34	x998 y087	+37,63 +37,62	Centralt i anläggningen BRÄNDA BEN, ca 0,01 l
F 36	x999 y088	+37,68 +37,56	Under kantsten i N, i mörkfärgad finmo KRUKSKÄRVOR, 11 st LERKLINING, 2 st, varav en med kvistavtryck BRÄNDA BEN, ca 0,01 l

ANLÄGGNING 8

OREGELBUNDEN STENSÄTTNING, ca 3 x 3,5 m stor, 0,25 m h. BRANDGRAV. Belägenhet: x030 y079.

Anläggningen var belägen ytterst på NV delen av gravfältet och syntes före undersökningen som en halvcirkelformad stensättning, 3 m i d, med gropig ytkaraktär. Den lutade svagt mot S0.

Vid undersökningen framkom en oregelbunden (fyrstidig?) mycket gles enskiktad packning av företrädesvis 0,15 m stora kantrundade stenar. I dess centrala del låg 0,3 m stora stenar uppstaplade på en jordhög mot ett 0,6 x 1,0 m stort och 0,7 m h block.

Under en sten i anläggningens V sida framkom ett fåtal brända ben (F 130) i grusblandad finmo inom ett 0,1 m i d stort område.

Anläggningens botten var grusig finmo.

FYND			
F 130	x030 y077	+39,17	Vid anläggningens V sida, i grusblandad finmo BRÄNDA BEN, 4 st

ANLÄGGNING 9

Fig 16-18

RUND STENSÄTTNING, 5,5 m i d, 0,5 m h, med kantkedja, stenkrets och bräm. Tre URNEGRAVAR, 2 URNEGRAVAR (?), ett BENLAGER (?) samt ett BRANDLAGER MED BENBEHÅLLARE. Belägenhet: x012 y090.

Anläggningen var belägen på gravfältets N del. Den syntes före undersökningen som en övertorvad och övermossad stensättning, 6 m i d, med gropig ytkaraktär. Ett flertal 0,2-0,7 m stora stenar var synliga i ytan. Anläggningen var beväxt med sju granar.

Efter avtorvning och rensning framkom runt stensättningen ett bräm (dock ej i S0) som varierade i b 0,25-1 m och låg ca 0,2 m lägre än stensättningens kantkedja. Stensättningen var plan och uppbyggd av kraftigt stenmaterial. Ca 0,5 m innanför kantkedjan fanns en delvis ofullständig stenkrets med en inre d av ca 3 m. Mellan kantkedjan och stenkretsen samt innanför stenkretsen hade anläggningen en mycket tät packning av 0,1-0,5 m stora, företrädesvis 0,15-0,2 m stora kantiga relativt löst liggande stenar i myllblandad finmo. Innanför stenkretsen var denna övre stenpackning starkt uppblandad med de större ca 0,3-0,4 m stora kantiga stenarna. Kantkedjan och stenkretsen utgjordes av 0,5-0,75 m stora kantiga, delvis oregelbundet lagda stenar. De var placerade i längdriktningen. Exakt i N ingick i kantkedjan ett 0,9 x 1,4 m stort och 0,2 m h jordfast block. Det sköt utanför kantkedjan ca 0,6 m.

Brämet skiftade något i karaktär men bestod företrädesvis av 0,15-0,25 m stora mestadels kantrundade men även kantiga stenar, som låg ytligt i myllblandad finmo och var uppblandade med enstaka 0,4 m stora stenar. Därunder vidtog i Ö och N en undre gles packning av djupt lagda ca 0,25 m stora stenar och en del 0,08 m stora stenar däremellan. I V var brämet tvåskiktat med 0,15 m stora rundade stenar i undre skiktet. Den undre glesa packningen svängde i NV av in mot anläggningen och bildade en oregelbundet rund packning - ca 5,75 x 6,25 m i d - under själva stensättningen.

Under den övre packningen i stensättningen vidtog finmo med 0,3-0,45 m stora kantiga stenar hårt kilade och mellan dessa 0,08-0,15 m stora skarpkantade och skärviga stenar. I anläggningens Ö del förekom dessa större stenar i omväxlande två eller tre skikt, medan de i den V delen till den största delen var enskiktade. Stenarna verkade således omlagrade i anläggningens centrala och Ö delar.

Inom anläggningen framkom en primärbegravning, ett flertal sekundärbegravningar (främst innanför stenkretsen) samt spridda förekomster av brända ben och krukskärvor.

Centralt i graven framkom ytligt i den myllblandade finmon några få krukskärvor (F 127) koncentrerade inom ett 0,1 m stort område.

I den hårt kilade stenpackningen i anläggningens Sö del framkom i finmo strax innanför stenkretsen brända ben av människa (F 137) och krukskärvor (F 137) inom ett 0,3 x 0,4 m stort och 0,06 m dj område. Fynden låg spridda bland och på en packning av 0,05-0,1 m stora stenar samt delvis in under en 0,35 x 0,65 m stor sten.



Fig 16. Fotoplan över A9 och omgivande anläggningar, uppifrån, och ner A68a-b, A52, A53, A38 och A31. Skala 1:50.

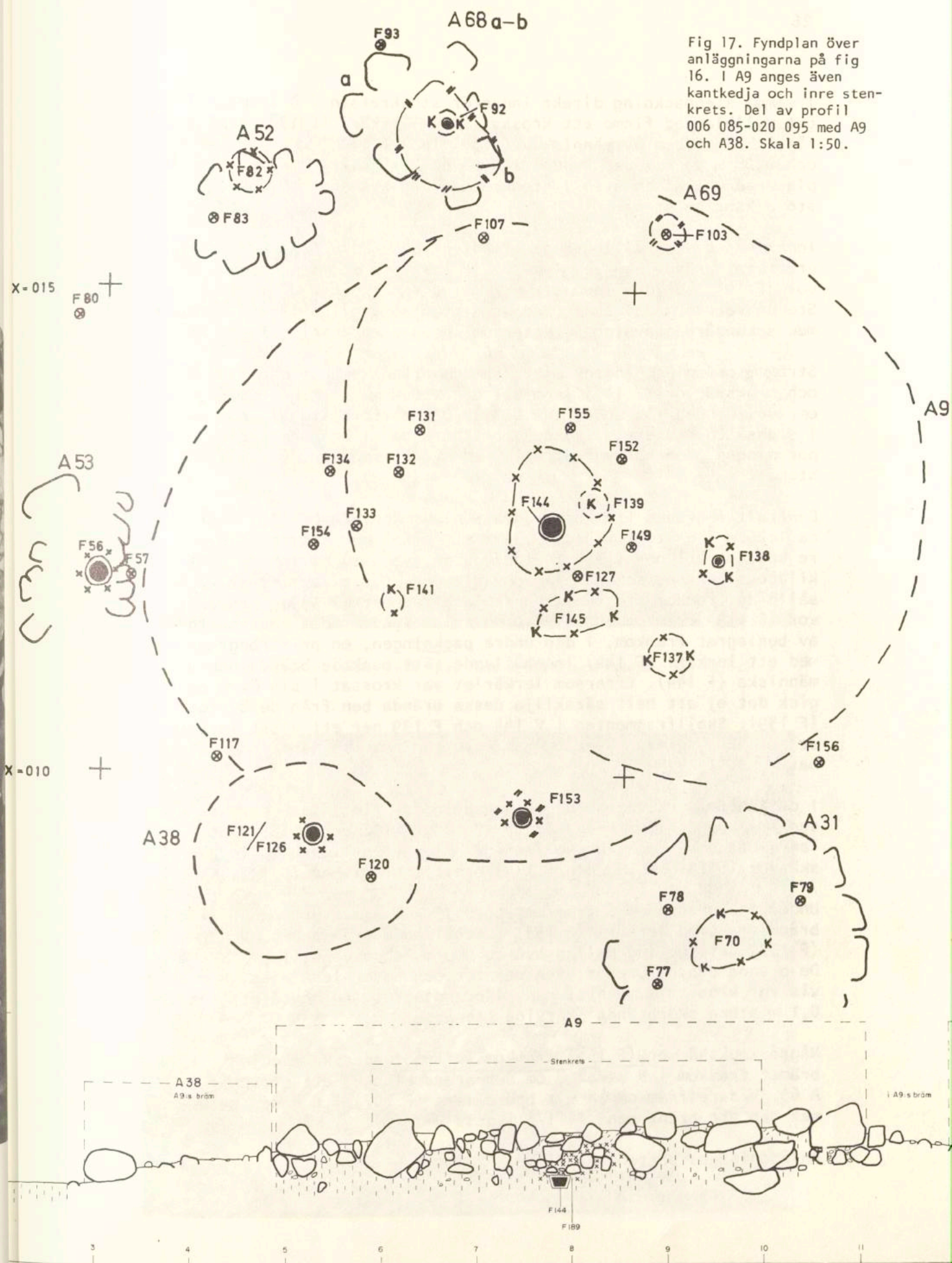


Fig 17. Fyndplan över anläggningarna på fig 16. I A9 anges även kantkedja och inre sten-krets. Del av profil 006 085-020 095 med A9 och A38. Skala 1:50.

I samma stenpackning direkt innanför stenkretsen i Ö framkom i något myllblandad finmo ett krossat litet lerkärl (F 138) samt ett fåtal brända ben av människa (F 138) inom ett 0,2 x 0,35 m stort och 0,06 m dj område. Fynden låg på en 0,15-0,2 m stor kantig sten placerad mellan en sten i stenkretsen och två andra 0,2 x 0,6 m stora kantiga stenar.

Innanför en sten tillhörande (?) stenkretsen i V framkom i finmo ett fåtal brända ben av människa (F 141) och ett fåtal krukskärvor (F 141) spridda inom ett 0,2 m i d stort och 0,07 m dj område. Stenen var förmodligen rubbad ur sitt ursprungliga läge i samband med sekundärbegravningen, eftersom ingen stenpackning fanns här.

Strax S om anläggningens mitt framkom brända ben av människa (F 145) och krukskärvor (F 145) inom ett 0,4 x 0,9 m stort och 0,26 m dj område. Fynden låg under två 0,35 x 0,4 m stora stenar, som syntes i stensättningens yta. Fynden fortsatte ner i den undre glesa stenpackningen, som här var utfylld med mycket småsten, 0,1 m stora stenar.

Centralt i graven framkom brända ben av människa (F 139) över ett ca 1,25 m i d stort och ca 0,35 m dj område med större eller mindre koncentrationer fläckvis (dock utan avbrott) mellan de hårt kilade stenarna, som här låg omväxlande i två eller tre skikt. Vid sällning framkom ett tenliknande järnfragment (F 139). Krukskärvor (F 139) framkom endast i Ö delen av fyndområdet. Mot botten av benlagret framkom, i den undre packningen, en primärbegravning med ett lerkärl (F 144) innehållande tätt packade brända ben av människa (F 144). Eftersom lerkärllet var krossat i sin övre del gick det ej att helt särskilja dessa brända ben från de övriga (F 139). Skallfragmenten i F 144 och F 139 ger ett visst intryck av att höra samman, även om man inte kan fastslå detta med säkerhet.

I den undre packningens något grusblandade finmo innanför stenkretsen framkom spridda krukskärvor (F 149, F 152 och F 155) samt mellan stenkretsen och kantkedjan i V delen ytterligare spridda krukskärvor (F 131, F 133 och F 134) och ett bränt ben (F 132).

Under en kantsten i S framkom ett 0,35 x 0,4 m stort och 0,11 m dj brandlager med lerkärl (F 153) innehållande brända ben av människa (F 153), vilket låg mellan två ca 0,3 m stora vinkellagda stenar. De brända benen förekom även utanför och under lerkärllet, som delvis var krossat av kantstenen. I brandlagret låg också ett fåtal 0,1 m stora skörbrända skärviga stenar.

Några krukskärvor (F 154) framkom i finmo under kantkedjan i V. I brämet framkom i N strax ö om det stora blocket ett stolphål = A 69. Vidare framkom en bit bränd lera (F 107) i N delen av brämet och ett bränt ben (F 117) i dess V del.

Anläggningens botten var finmo.



Fig 18. A9 efter rensning från NNV. Foto A Robertson-Pearce. Neg A9:6.



Fig 19. A10 efter rensning från SSV. Foto A Robertson-Pearce. Neg A10:5.

FYND				
F 107	x015 y089	+38,61	I N delen av brämet BRÄND LERA, 1 bit	
F 117	x010 y086	+38,43	I V delen av brämet Ett BRÄNT BEN	
F 127	x012 y090	+38,77	Centralt i anläggningen, ytligt i myll- blandad finmo KRUKSKÄRVOR, 5 st	
F 131	x013 y088	+38,65	Mellan stenkrets och kantkedja i V delen KRUKSKÄRVOR, 2 st	
F 132	x013 y088	+38,63	Mellan stenkrets och kantkedja i V delen Ett BRÄNT BEN	
F 133	x012 y087	+38,59	Mellan stenkrets och kantkedja i V delen KRUKSKÄRVA, 1 st mynningsbit	
F 134	x013 y087	+38,56	Mellan stenkrets och kantkedja i V delen KRUKSKÄRVA, 1 st	
F 137	x011 y090	<u>+38,73</u> +38,67	I anläggningens SÖ del, i undre packning- ens finmo KRUKSKÄRVOR, ca 0,15 l, grovt ljust gods, några mynningsbitar BRÄNDA BEN av människa, ca 0,15 l	
F 138	x012 y091	<u>+38,68</u> +38,62	Innanför stenkretsen i Ö; i något myll- blandad finmo Fragmentariskt LERKÄRL, ca 0,07 m i d, med plan botten, (mestadels i skärvor) BRÄNDA BEN av människa, 7 st	
F 139	x012 y089	<u>+38,73</u> +38,39	Centralt i anläggningen, i benlager JÄRNFRAGMENT, 1 st, tenliknande KRUKSKÄRVOR, 0,2 l (två olika gods), några mynningsbitar BRÄNDA BEN av människa, ca 0,5 l	
F 141	x011 y088	<u>+38,58</u> +38,51	Innanför stenkretsen i V, i finmo KRUKSKÄRVOR, 4 st (olika gods) BRÄNDA BEN av människa, 10 st	
F 144	x012 y089	<u>+38,43</u> +38,30	Centrum av anläggningen, i finmo LERKÄRL, ca 0,23 m i d, grovt gods, plan botten (mestadels i skärvor) BRÄNDA BEN av människa, ca 0,6 l	
F 145	x011 y090	<u>+38,71</u> +38,45	Strax S om anläggningens centrum KRUKSKÄRVOR, 0,1 l, mycket grovt gods BRÄNDA BEN av människa, ca 0,3 l	

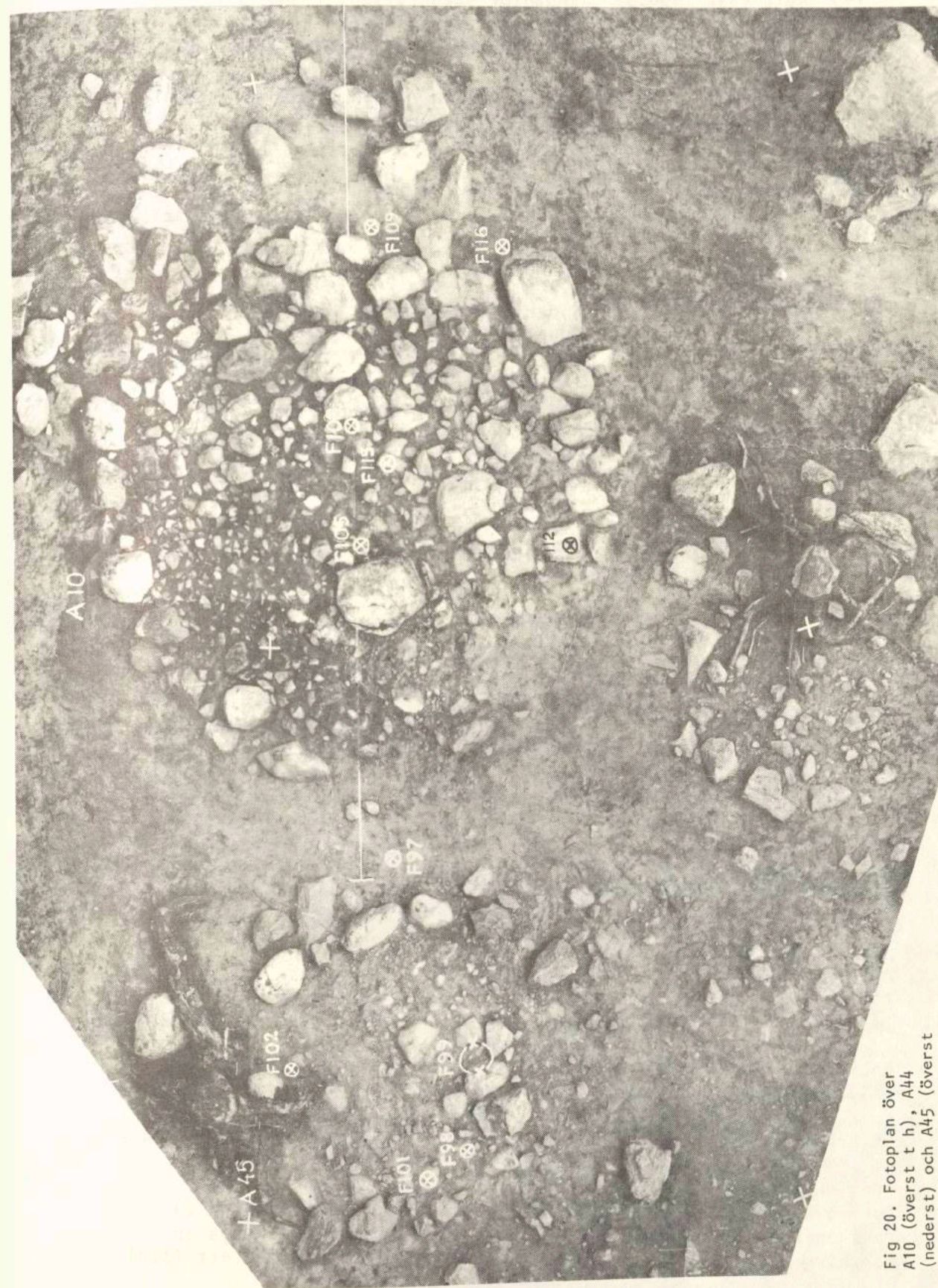


Fig 20. Fotoplan över
A10 (överst t h), A44
(nederst) och A45 (överst
t v). Skala 1:50.

- F 149 x012 y090 +38,55 Innanför stenkretsen, i undre packningens något grusblandade finmo KRUKSKÄRVOR, 3 st, mycket grovt gods
- F 152 x013 y090 +38,43 Innanför stenkretsen, i undre packningens något grusblandade finmo KRUKSKÄRVOR, 20-tal
- F 153 x009 y089 $\frac{+38,49}{+38,08}$ Under kantsten i S, i brandlager LERKÄRL av grovt gods, ca 0,16 m i d, plan botten BRÄNDA BEN av människa, ca 1 l
- F 154 x012 y087 +38,25 Under kantkedjan i V, i finmo KRUKSKÄRVOR, 3 st
- F 155 x013 y090 +38,30 Innanför stenkretsen, i undre packningens något grusblandade finmo KRUKSKÄRVOR, 0,2 l

ANLÄGGNING 10

Fig 19-21 OREGELBUNDEN STENSÄTTNING, 4,8 x 5 m stor, ca 0,10 m h, med kantkedja, utbyggnad i S. Belägenhet: x024 y096.

Anläggningen var belägen på gravfältets N del i stark sluttning mot ö (höjdskillnad 0,8 m). Den syntes ej före undersökningen.

Stenpackningen med fyllning av myllblandad finmo hade skiftande karaktär med i V delen småsten, som var uppblandad med enstaka 0,15-0,2 m stora kantrundade stenar, medan den ö delen hade 0,1-0,6 m stora, företrädesvis 0,2-0,4 m stora kantrundade stenar. Kantkedjan utgjordes av 0,2-0,5 m stora kantrundade stenar, som oftast var oregelbundet lagda. I N och ö hade kantstenarna raka, tillhuggna sidor. I anläggningens Sö hörn fanns ett 0,6 x 0,8 m stort och 0,4 m h jordfast block. I anläggningens S del fanns en 1 x 2,7 m stor enskiktad utbyggnad. I ö fanns antydning till en rektangulär 1,75 x 3 m stor utbyggnad (?) av ca 0,5 m stora stenar glest placerade i två parallella rader och utan packning.

Den undre packningen i stensättningen utgjordes av i V 0,1-0,2 m stora och i ö 0,3-0,5 m stora kantrundade stenar i finmo uppblandad med grus i ytan.

Centralt framkom i övre packningens myllblandade finmo obränd tandemalj av nöt (F 105) och krukskärvor (F 105) inom ett 0,1 m i d stort område. I undre packningen framkom likaledes tämligen centralt ett bränt ben (F 108) samt en löpare och en slipsten (F 115).

Under en kantsten i S utbyggnaden framkom ett bränt ben (F 112). I ö utbyggnaden framkom strax intill stensättningens kantkedja en krukskärva (F 109) och utanför det jordfasta blocket i SÖ ett fåtal krukskärvor (F 116).

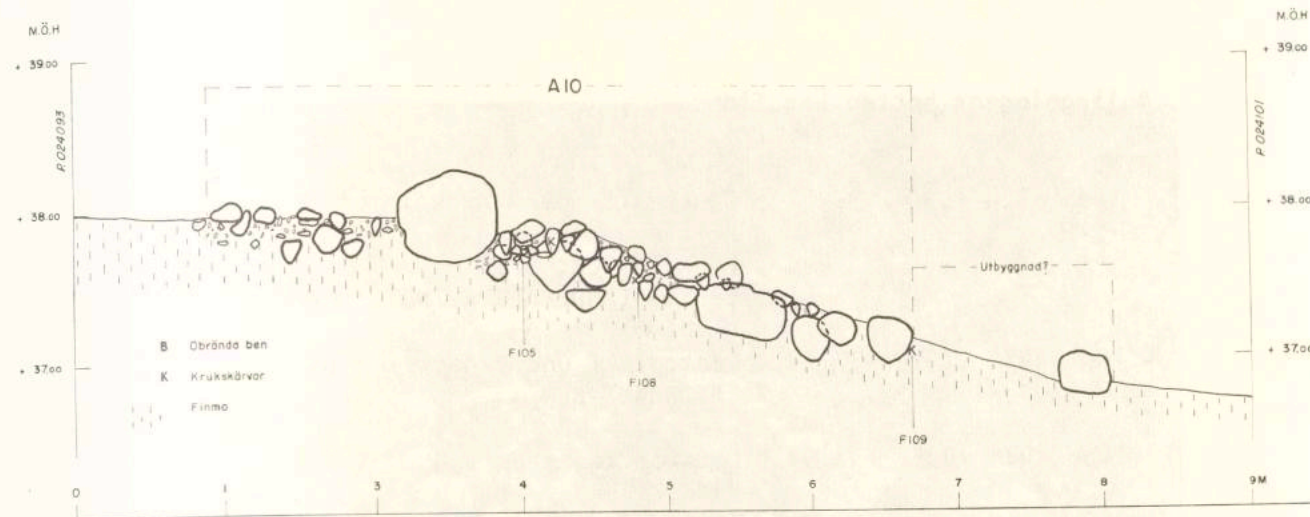


Fig 21. Profil 024 093-024 101 med A10. Skala 1:50.

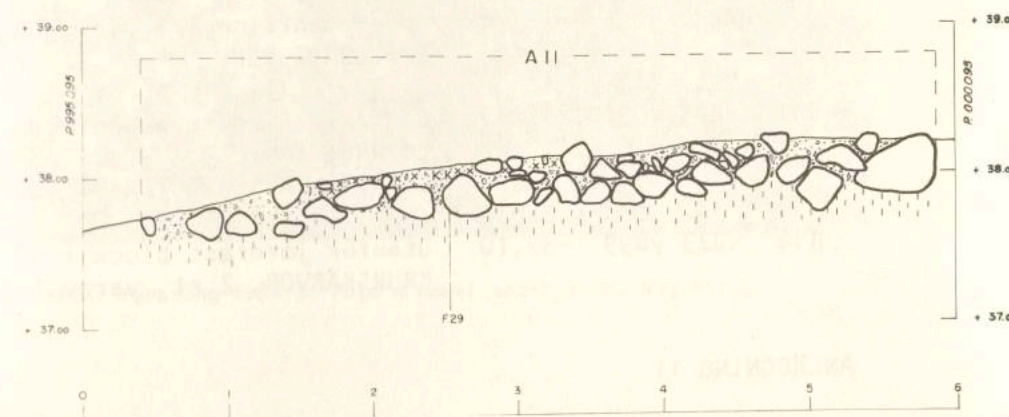


Fig 22. Profil 995 095-000 095 med A11. Skala 1:50.



Fig 23. A11, fotoplan. Skala 1:50.

Anläggningens botten var finmo.

FYND			
F 105	x024 y096	+37,72	Centralt i övre packningens myllblandade finmo KRUKSKÄRVOR, 5 st OBRÄND TANDEMALJ AV NÖT, 0,5 dl
F 108	x024 y097	+37,53	Centralt i undre packningen Ett BRÄNT BEN
F 109	x024 y099	+37,03	Utanför kantsten i ö KRUKSKÄRVA, 1 st
F 112	x022 y096	+38,30	Under kantsten i S utbyggnaden Ett BRÄNT BEN
F 115	x023 y096		Centralt i undre packningen LÖPARE, 1 st SLIPSTEN AV SANDSTEN, 1 st
F 116	x023 y099	+37,10	Utanför jordfast block i SO KRUKSKÄRVOR, 2 st, varav 1 bottenbit

ANLÄGGNING 11

Fig 22-24 RUND STENSÄTTNING, 5,5 m i d, 0,45 m h, med kantkedja. BENLAGER MED BIKÄRL. Belägenhet: x997 y095.

Anläggningen var belägen på gravfältets centrala del och syntes ej före undersökningen.

Den hade flerskiktad packning. Den övre packningen utgjordes av en delvis tät grusstenspackning i finmo med mellan företrädesvis 0,1-0,4 m stora stenar. Därunder vidtog en packning av 0,1-0,5 m stora kantrundade stenar med grus emellan. Packning saknades i NV, där två granar vuxit. Kantkedjan utgjordes av kraftiga 0,3-0,7 m stora stenar. Flertalet av dem hade rak utsida och flat översida. Kantkedjan saknades i S ca 3 m.

Ytligt i grus och finmo framkom i anläggningens centrala del inom ett 0,7 x 1,5 m stort och 0,2 m dj område brända ben av människa, ett krossat lerkärl, tre små bronsringar, en bronsring som är öppen och vriden i ena änden samt fragment av en spiralhuvudnål (?) av brons (F 29). Där de brända benen var mer samlade hade jorden en brunare färgnyans. Längre mot ö i anläggningen påträffades i grus tre brända ben (F 39).

I den NV delen framkom i finmo ett ca 1,5 x 1,75 m stort och 0,47 m dj mörkfärgat område med rundad botten. Häri påträffades ett bränt ben (F 38) och några få bitar kol, som tillvaratogs nära botten.

Anläggningens botten var finmo.



Fig 24. A11 efter rensning från S. Foto A Robertson-Pearce. Neg A11:2.



Fig 25. A12 efter rensning från NV. Foto A Robertson-Pearce. Neg A12:3.

- FYND
- F 29 x996 y095 $\frac{+37,99}{+37,79}$ I anläggningens centrala del, i grus och finmo
 SPIRAL AV BRONS, fragment av nål?
 RING AV BRONS, öppen, vriden i ena änden, ca 15 mm i d
 RINGAR AV BRONS, 3 st, varav en med "utskott", 12-13 mm i d
 Fragmentariskt LERKÄRL, rött gods, plan botten, bottend ca 0,06 m
 BRÄNDA BEN, ca 2 l, av människa, matur
- F 38 x998 y094 +37,76 I mörkfärgat område i anläggningens NV del
 Ett BRÄNT BEN
- F 39 x996 y096 +37,84 I anläggningens Ö del, i grus
 BRÄNDA BEN, 3 st
 KOL

ANLÄGGNING 12

Fig 25-28

RUND STENSÄTTNING, 4,5 m i d, 0,3 m h, med kantkedja. URNEGRAV MED BIKÄRL. Belägenhet: x000 y091.

Anläggningen var belägen på centrala delen av gravfältet uppe på åschrönet och syntes ej före undersökningen. I dess kant växte fyra granar.

Stenpackningen, som var plan, tät och flerskiktad, bestod av 0,1-0,6 m stora, företrädesvis 0,3 m stora, kantrundade och skarpkantade stenar uppblandade med grus och finmo. Kantkedjan var mycket kraftig med 0,5-0,8 m stora kantrundade och några skarpkantade stenar, som alla hade rak utsida och låg i längdriktningen.

I gränsen mellan övre och undre packningen framkom centralt i stensättningen ett lerkärl innehållande de brända benen från en hund, en lerpärta, ett järnfragment samt två bitar bränd lera (F37). Fynden låg inom ett 0,5 x 0,8 m stort och 0,12 m dj område. I anslutning till dessa fynd framkom under en 0,8 m stor och 0,3 m h sten ett lerkärl, som innehöll brända ben från en kvinna i 40-60-årsåldern, en svanhalsnål av brons (F 41), två "halväggformade" glättstenar, en liten bronskula samt två fragment av brons (F 41).

I anläggningens N del framkom i undre packningen ett fragmentariskt lerkärl av grovt gods (F 45). Spridda krukskärvor (F 46 och 47) framkom även i undre stenpackningens V del.

Graven vilade på finmo.



Fig 26. Fotoplan över A12 (nederst), A32 (överst t v) och A36 (överst t h). Skala 1:50.

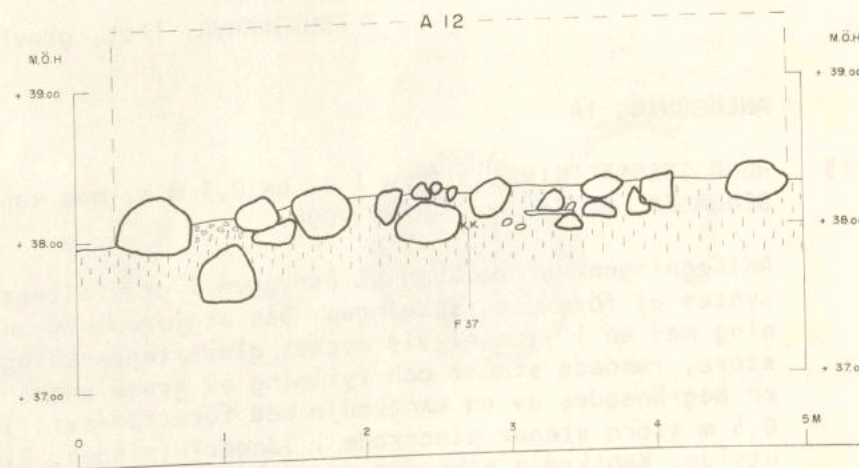


Fig 27. Profil 998 091-003 091 med A12. Skala 1:50.

FYND				
F 37	x000 y091	<u>+38,02</u> +37,90	Centralt i anläggningen, mellan övre och undre packningen	Fragmentariskt LERKÄRL MED ÖRA, tydligt avsatt buk, fint rött gods, plan botten
			I lerkärlet	LERPÄRLA, oregelbundet formad, 1 st
				JÄRNFRAGMENT, 1 st
				BRÄND LERA, 2 bitar
				BRÄNDA BEN från hund (gråhund?), ca 0,4 l
F 41	x000 y091	<u>+37,90</u> +37,73	Centralt i anläggningen under en 0,8 m stor sten	SVANHALSNAAL AV BRONS, 0,15 m l (m ädel-patina)
				BRONSKULA, 1 st, 6 mm i d
				FRAGMENT AV BRONS, 2 st
				LERKÄRL MED DEKOR av pålagt band med pyramidformade "knoppar" löpande runt halsen, ca 0,23 m i d och 0,25 m h
				GLÄTTSTENAR, 2 st, "halväggformade" varav den ena med skåra
				BRÄNDA BEN AV KVINNA, 40-60 år gammal, ca 2 l
F 45	x000 y091	+37,82	I anläggningens N del, i undre packningen, spridda	Fragmentariskt LERKÄRL, grovt ljust gods, plan botten
F 46	x000 y091	+37,81	I anläggningens V del, i undre packningens finmo	KRUKSKÄRVOR, 7 st, grovt ljust gods
F 47	x000 y090	+37,73	I anläggningens V del, i undre packningens finmo	KRUKSKÄRVA, 1 st, grovt, ljust gods

ANLÄGGNING 14

Fig 12-13 RUND STENSÄTTNING, 3,75 m i d, ca 0,3 m h, med kantkedja, vid block. BENLAGER. Belägenhet: x980 y094.

Anläggningen var belägen på åsryggen i gravfältets centrala del och syntes ej före undersökningen. Den utgjordes av en flack stensättning med en i ytan bitvis mycket gles stenpackning av 0,1-0,5 m stora, rundade stenar och fyllning av grusblandad finmo. Anläggningen begränsades av en kantkedja med företrädesvis jämnstora 0,3 x 0,4 m stora stenar placerade i längdriktningen. Flertalet hade rak utsida. Kantkedja saknades utmed ö delen där begränsningen var något oklar. I N tangerade kantkedjan A 6 och var liksom denna anlagd vid ett 1,5 m stort och 0,8 m h jordfast block.

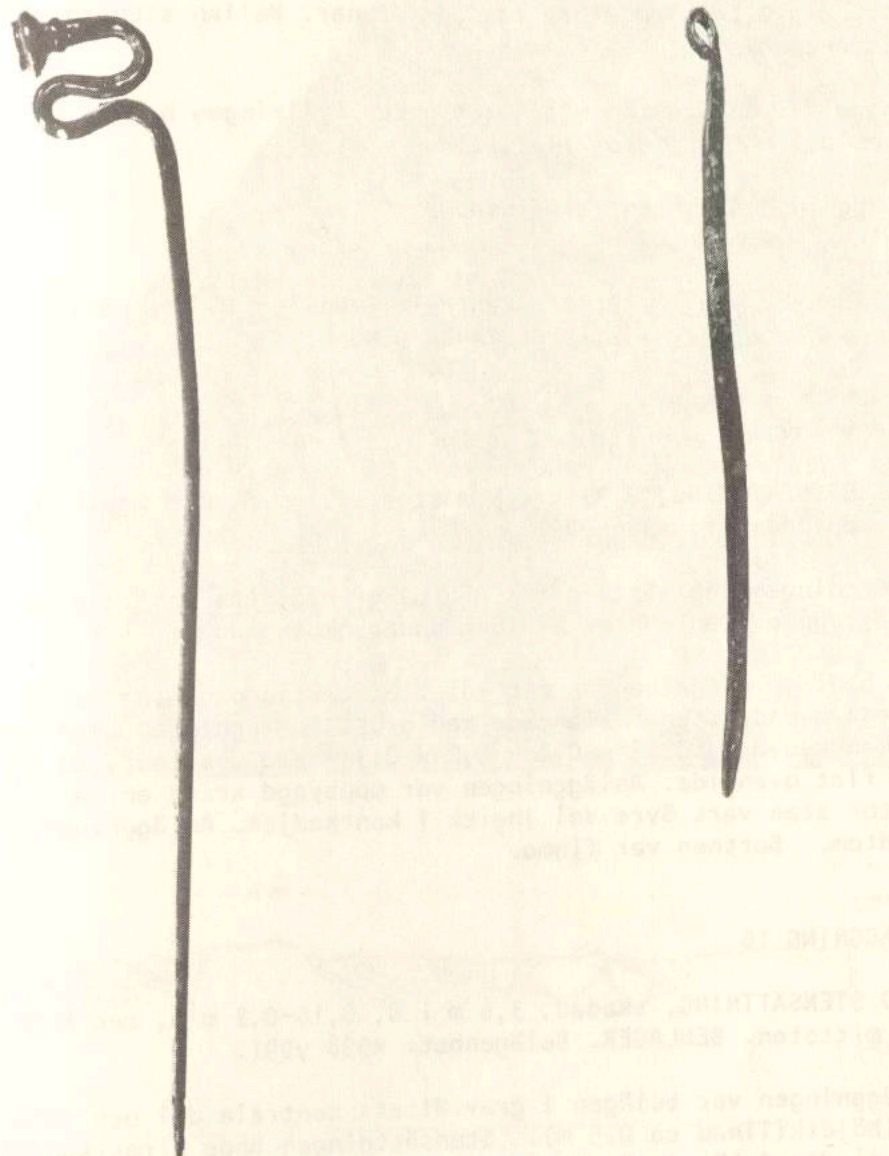


Fig 28. Överst svanhalsnål av brons (F 41, A12) och bronsnål med omböjt huvud (F96, A40). Th fragmentarisk spiralhuvudnål av brons (F 7, A2). Ungefärlig skala 1:1.



Fyllningen täckte en tät och jämnt lagd flerskiktad packning av mestadels 0,2-0,3 m stora rundade stenar. Mellan stenarna fanns en småstenspackning.

Centralt i anläggningen framkom under fyllningen brända ben (F 13) på en 0,3 x 0,4 m stor flat sten.

Anläggningens botten var finmo.

FYND

F 13	x980 y094	+37,37	Centralt i anläggningen, på flat sten
		+37,29	BRÄNDA BEN, 0,1 l

ANLÄGGNING 15

Fig 13

OVAL STENSÄTTNING, 0,95 x 1,3 m stor, 0,1 m h, med kantkedja. Fyndtom. Belägenhet: x986 y091.

Anläggningen låg tätt intill A 6 på gravfältets centrala del uppe på åsryggen. Den syntes ej före undersökningen.

Den hade en oregelbunden men tät flerskiktad packning av 0,15-0,2 m stora rundade stenar blandade med grus. Anläggningen begränsades av en kantkedja av 0,15 x 0,2 - 0,2 x 0,3 m stora stenar, de flesta med flat ovansida. Anläggningen var uppbyggd kring en ca 0,3 x 0,45 m stor sten vars övre del ingick i kantkedjan. Anläggningen var fyndtom. Botten var finmo.

ANLÄGGNING 16

Fig 29-30

RUND STENSÄTTNING, skadad, 3,6 m i d, 0,15-0,2 m h, med kantkedja och mittsten. BENLAGER. Belägenhet: x998 y091.

Anläggningen var belägen i gravfältets centrala del och lutade mot NV (höjdskillnad ca 0,5 m). Stensättningen hade direktkontakt med den mindre A 17. Anläggningarna syntes ej före undersökningen.

Stenpackningen var enskiktad, flack och ojämn med 0,1-0,2 m stora rundade stenar. Den saknades i NV, där anläggningen var skadad på ett ca 1,5 x 1,9 m stort område. Mellan stenarna och även där dessa saknades låg sand och grus. Kantkedjan fanns bevarad endast i Ö och bestod av kraftiga 0,3 x 0,5 - 0,4 x 0,5 m stora stenar med rak sida vänd utåt. Centralt i packningen låg en 0,86 x 1 m stor jordfast sten.

Brända ben (F 18) framkom intill den jordfasta mittstenen i V på ett ca 0,15 x 0,35 m stort och 0,04 m dj grusigt område. Dessutom påträffades strax N därom några spridda brända ben (F18) och i N delen låg ytterligare ett bränt ben (F 21) i finmo.

Anläggningens botten var finmo.

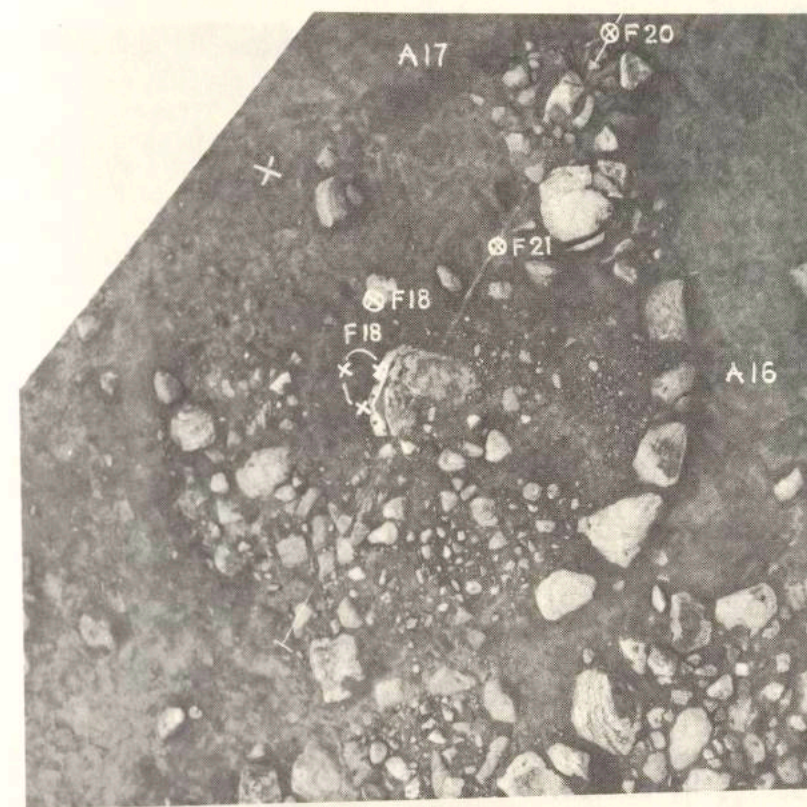


Fig 29. Fotoplan över A16. N om denna den lilla stensättningen A17. Skala 1:50.

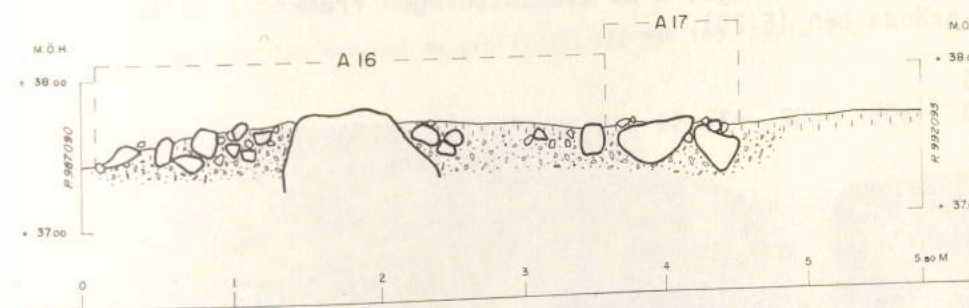


Fig 30. Profil 987 090-992 093 över A16 och A17. Skala 1:50.



Fig 31. A18, fotoplan. Skala 1:50.

FYND			
F 18	x988 y090	+37,59 +37,46	Intill mittsten, i grus BRÄNDA BEN, ca 0,02 l
F 21	x989 y091	+37,59	I anläggningens N del, i finmo BRÄNT BEN, 1 st

ANLÄGGNING 17

Fig 29-30 FYRSIDIG (?) STENSÄTTNING, 0,8 x 1 m stor, ca 0,05 m h, med mittsten. BRANDGRAV (?). Belägenhet: x990 y092.

Anläggningen var belägen i gravfältets centrala del i direktkontakt med A 16. Anläggningen syntes ej före undersökningen.

Stensättningen var ej klart avgränsad mot omgivande markyta i V. Dess flacka, flerskiktade packning hade i ytan 0,06-0,2 m stora kantrundade stenar och fyllning av finmo, medan undre lagret utgjordes av 0,05-0,2 m stora skarpkantade och kantrundade stenar med fyllning av grus. Centralt var en 0,43 x 0,5 m stor sten placerad. I S ingick en kantsten från A 16.

Under ett tunt lager finmo vidtog grus och därunder finmo, som var anläggningens botten.

Strax intill och något N om stensättningen framkom i finmo ett fåtal brända ben (F 20).

FYND			
F 20	x991 y092	+37,50	Strax intill anläggningen i N, i finmo BRÄNDA BEN, 7 st

ANLÄGGNING 18

Fig 31 KVADRATISK STENSÄTTNING, 1 x 1 m stor, ca 0,1 m h. URNEGRAV (?). Belägenhet: x987 y087.

Anläggningen var belägen i gravfältets centrala del. Den syntes ej före undersökningen. Efter avtorvning framkom en grusblandad stenpackning, som var flack, tät och enskiktad med 0,1-0,4 m stora kant-
rundade stenar, med de större stenarna i ytterkanterna.

Nere i fyllningen av grus framkom ett 0,2 x 0,25 m stort och 0,15 m dj område med ett fåtal brända ben och krukskärvor (F 22).

Anläggningen vilade på finmo.

FYND			
F 22	x987 y087	+37,13 +36,98	Inom anläggningens SÖ del, i grus KRUKSKÄRVOR, 10 st BRÄNDA BEN, ca 0,05 l

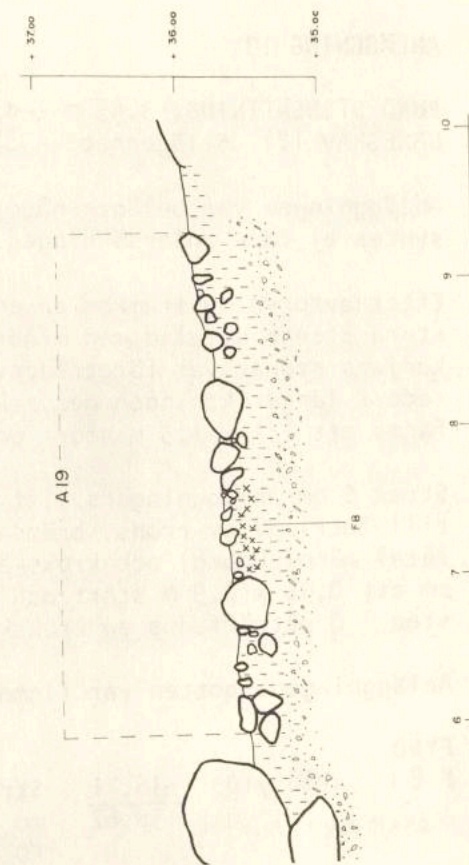


Fig 32. A19, fotoplan och del av profil 985 110-990 100. Skala 1:50.



Fig 33. A19 efter rensning från V. Foto A Robertson-Pearce. Neg A19:1.

ANLÄGGNING 19

Fig 32-33 RUND STENSÄTTNING, 3,45 m i d, 0,3 m h, med kantkedja, invid block. URNEGRAV (?). Belägenhet: x988 y103.

Anläggningen var belägen något S om gravfältets centrala del. Den syntes ej före undersökningen.

Efter avtorvning framkom en enskiktad, jämn packning av 0,3-0,5 m stora stenar utfyllt med mindre 0,15 m stora stenar i finmo. Kantkedjans stenar var företrädesvis 0,4 m stora och de flesta placerade i längdriktningen med rak utsida. Intill anläggningen i S fanns ett 1,1 x 1,3 m stort och 0,55 m h jordfast block.

Strax S om anläggningens mitt framkom ytligt i finmo två fragment till fotring? av brons, brända ben (övervägande djurben samt ett fåtal människoben) och krukskärvor (F 8). Fynden var samlade inom ett 0,35 x 0,9 m stort och 0,09 m dj område. Innanför en kantsten i Ö påträffades en krukskärva (F 10) i finmo.

Anläggningens botten var finmo och därunder sandblandat grus.

FYND

F 8	x988 y103	+36,71 +36,62	Strax S om anläggningens mitt, i finmo FOTRING? AV BRONS, med konvex utsida och invikta kanter, i 2 fragm KRUKSKÄRVOR, ca 0,15 l BRÄNDA BEN, ca 0,08 l, av övervägande get el får samt katt el hare? och ett fåtal människoben
F 10	x988 y105	+36,64	Innanför en kantsten i Ö, i finmo KRUKSKÄRVA, 1 st

ANLÄGGNING 20

FYRSIDIG STENSÄTTNING, 2 x 2,5 m stor, ca 0,1 m h. Fyndtom. Belägenhet: x987 y115.

Anläggningen var belägen i gravfältets Ö del. Den syntes ej före undersökningen.

Stensättningen utgjordes av en enskiktad, gles och oregelbundet lagd packning av 0,1 x 0,12 - 0,25 x 0,4 m stora stenar. Packningen var tätast i Ö delen. Mellan stenarna var packningen utfyllt med i N delen finmo och i S delen lera med något grus.

Anläggningen var fyndtom och dess botten var lera.

ANLÄGGNING 21

OVAL STENSÄTTNING, skadad, 1,75 x 2,35 m stor, ca 0,1 m h, med kantkedja, mittsten. Fyndtom. Belägenhet: x987 y099.

Anläggningen var belägen i gravfältets centrala del. Den syntes ej före undersökningen.

Efter avtorvning framkom en tät, svagt välvd, flerskiktad packning av 0,1-0,4 m stora, företrädesvis 0,2 m stora, rundade stenar, med de mindre stenarna i ytan, blandade med grusblandad finmo. V delen var skadad. Kantkedjan utgjordes av 0,2-0,4 m stora stenar, de flesta placerade i längdriktningen. Några av dem hade rak utsida och även rak insida. Anläggningen hade en 0,2 m stor mittsten.

Inga fynd framkom.

Anläggningen var nergrävd under ursprungliga markytan och dess botten var finmo.

ANLÄGGNING 22

Fig 34

RUNDAD (?) STENSÄTTNING, skadad, ca 2,5 m i d, ofyllt, med kantkedja. BRANDGRAV och HÄRD. Belägenhet: x992 y095.

Kantkedjan var starkt skadad och låg oregelbundet men antydde en rundad form. Innanför kantkedjan var anläggningen flack och fyllt med finmo utan inslag av sten. Kantstenarna utgjordes av 0,2-0,55 m stora kantrundade och skarpkantade stenar, alla med rak sida utåt.

Ca 0,3 m ner under finmon framkom i NV delen en 0,75 m i d och 0,23-0,3 m dj härd täckt med 0,1-0,2 m stora glest liggande stenar. Den inneslöt en mängd hårt kilade skörbrända stenar. Dess botten var svagt rundad med en tydlig gräns mot den starkt brända leran.

Ytligt under en kantsten i NV framkom brända ben (F 14). Här kunde två skikt av 0,25 m stora stenar iakttagas på ett ca 0,5 m i d stort område.

Anläggningens botten var finmo och under härden lera.

FYND

F 14	x993 y095	+37,47	Under kantsten i NV, i grusig finmo BRÄNDA BEN, ca 0,05 l
------	-----------	--------	--

ANLÄGGNING 23

Fig 14, 15, REKTANGULÄR STENSÄTTNING, 1,5 x 1,7 m stor, 0,03 m h, med kantkedja och två resta stenar. Fyndtom. Belägenhet: x000 y085.

Anläggningen var belägen på gravfältets centrala del och syntes ej före undersökningen. Den hade en enskiktad stenpackning, som var flack, jämnt lagd av 0,1-0,4 m stora kantrundade och skärviga stenar. I packningen stod två resta stenar, som båda hade en rakare sida vänd mot V. Den N resta stenen var en 0,75 m b, 0,65 m tj och 1 m h rödaktig granitsten med ett 0,1 m b "kvartsband" löpande uppifrån och ner. Den S stenen var 0,6 m b, 0,65 m tj och 1 m h. Stenarna lutade något, så att de stödde varandra. Framför de resta stenarna låg en 0,25 x 0,45 m stor sten centralt placerad i anläggningen. Kantkedjans stenar var oftast flata och 0,15-0,3 m stora. De hade rak utsida. Hörnstenarna var något större än de övriga kantstenarna.

Den enskiktade stenpackningen låg i finmo, som i V delen var överlagrad av ett tunt skikt lera, mellan stenarna i packningen. Under de resta stenarna fanns tre jordfasta stenar som stöd.

Anläggningen var fyndtom och vilade på finmo.

ANLÄGGNING 24

Fig 36 RUND STENSÄTTNING, skadad, 2,1 m i d, 0,05-0,1 m h, med kantkedja. BENLAGER. Belägenhet: x994 y092.

Anläggningen var belägen i gravfältets centrala del. Den syntes ej före undersökningen.

Efter avtorvning framkom en skadad stensättning med endast den N delen bevarad. Anläggningen hade en flerskiktad packning. Den övre packningen bestod av en tät gruspackning blandad med finmo och glest uppstickande stenar. Den undre packningen hade 0,1-0,3 m stora stenar samt två större stenar, 0,25 x 0,55 m stora resp 0,25 x 0,4 m stora. Den sistnämnda var en flat sten, troligen belägen i anläggningens ursprungliga mittpunkt. Kantkedjan utgjordes av 0,2-0,5 m stora stenar placerade i längdriktningen med rak utsida.

Under den flata stenen framkom i finmo brända ben och två krukskärvor (F 23) till ett djup av 0,15 m. Dessutom påträffades en krukskärva (F 24) intill en kantsten i ö.

Under finmon vidtog sand och därunder finmo.

FYND

F 23	x994 y092	$\frac{+37,55}{+37,40}$	I anläggningens centrum, under flat sten, i finmo
			KRUKSKÄRVOR, 2 st, varav 1 mynningsbit
			BRÄNDA BEN, ca 1 l
F 24	x994 y092	+37,49	Intill kantsten i ö
			KRUKSKÄRVA, 1 st



Fig 34. A22, profil genom anläggningen. Från ö. Foto A Robertson-Pearce. Neg A22:2.



Fig 35. A23, som avvek helt från övriga anläggningar med sina två resta stenar, efter rensning. Från V. Foto A Robertson-Pearce. Neg A23:1.

ANLÄGGNING 25

Fig 37

RUNDAD STENSÄTTNING, skadad, med kantkedja. BENKONCENTRATION. Belägenhet: x996 y090.

Anläggningen var belägen i gravfältets centrala del. Den syntes ej före undersökningen.

Efter avtorvningen framkom rester av en rundad stensättning, troligen ursprungligen ca 2,75 m i d och 0,2 m h. Stensättningen ödel var bevarad med en flerskiktad tät packning av 0,05-0,35 m stora kantrundade stenar blandade med finmo och grus. Av kantkedjan återstod fem stenar, som var 0,35-0,55 m stora och lagda i längdriktningen.

Inom anläggningens ursprungliga (?) centrum framkom i fyllningen ett 0,1 x 0,15 m stort område med ett fåtal brända ben (F 25).

Anläggningen vilade på finmo.

FYND

F 25 x996 y090 +37,60 Centralt? i anläggningen, i finmo och grus
BRÄNDA BEN, ca 0,01

ANLÄGGNING 26

Fig 14

OREGELBUNDEN STENSÄTTNING, ev skadad, ca 2,5 x 2,75 m stor, ca 0,2 m h. BRANDGRAV. Belägenhet: x995 y088.

Anläggningen var belägen i gravfältets centrala del och syntes ej före undersökningen. Förmodligen utgjordes den av resterna av en flack, rundad(?) stensättning med tvåskiktad packning av 0,1-0,4 m stora kantrundade stenar uppblandade med grus. Anläggningens begränsning var diffus utom i SÖ.

Invid en yttre sten i ö framkom i finmo ett fåtal brända ben (F 28) inom ett 0,05 m i d och 0,02 m dj område.

Anläggningens botten var finmo.

FYND

F 28 x995 y089 +37,68 Invid yttersten, i finmo
BRÄNDA BEN, ca 0,01

ANLÄGGNING 29

Fig 38

STENSAMLING, 4 x 5 m stor. BRANDGRAV. Belägenhet: x003 y108.

Anläggningen var belägen på gravfältets ö sluttning. Den syntes ej före undersökningen.



Fig 36. A24, fotoplan. Skala 1:50.



Fig 37. A25, fotoplan. Skala 1:50.

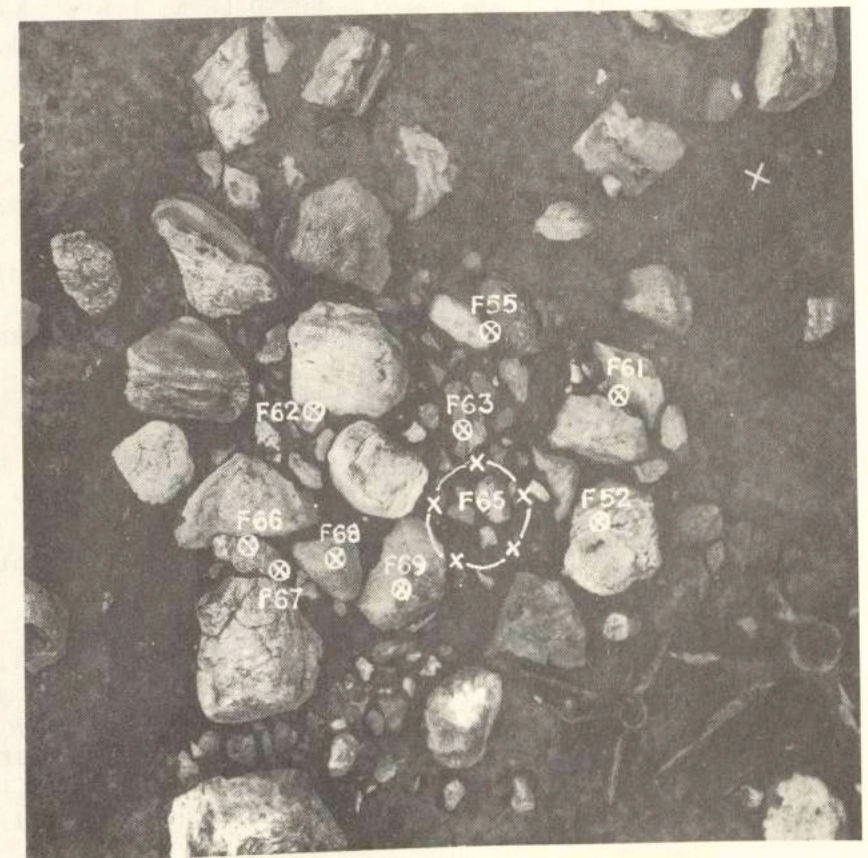


Fig 38. A29, fotoplan. Skala 1:50.

I en till synes naturlig anhopning av ca 0,6 x 1 m stora rundade stenar och däremellan ca 0,2 m stora stenar i myllblandad finmo framkom spridda förekomster brända ben av människa, krukskärvor och bränd lera (F 52, F 55, F 61, F 62, F 63, F 65, F 66, F 67, F 68 och F 69). Fynden fördelade sig över ett ca 2,5 x 3 m stort och ca 0,1 m dj område.

Direkt under stenarna vidtog finmo.

FYND			
F 52	x002 y109	+36,51	I myllblandad finmo (gäller samtliga fyndnummer) BRÄNDA BEN av människa, 2 st
F 55	x004 y108	+36,37	KRUKSKÄRVA, 1 st BRÄNDA BEN av människa, 2 st
F 61	x003 y109	+36,36	KRUKSKÄRVOR, 2 st
F 62	x003 y107	+36,83	KRUKSKÄRVOR, 6 st BRÄNDA BEN av människa, ca 0,05 l
F 63	x003 y108	+36,64	BRÄND LERA, 1 bit BRÄNDA BEN av människa, 8 st
F 65	x002 y108	+36,48	KRUKSKÄRVOR, 2 st BRÄND LERA, 1 bit BRÄNDA BEN av människa, ca 0,05 l
F 66	x002 y106	+36,29	KRUKSKÄRVOR, 3 st BRÄNDA BEN av människa, ca 0,01 l
F 67	x002 y107	+36,54	BRÄNDA BEN av människa, 2 st
F 68	x002 y107	+36,61	Ett BRÄNT BEN av människa
F 69	x002 y107	+36,57	BRÄNDA BEN av människa, 11 st

ANLÄGGNING 30

URNEGRAV (?) PÅ JORDFAST BLOCK. Belägenhet: x007 y106.

Anläggningen var belägen på N delen av gravfältets ö-sluttning. Den syntes ej före undersökningen.

En gravgömma inneslutande brända ben av människa, krukskärvor och bränd lera (F 48) hade anlagts på ett 1,5 x 1,9 m stort och 0,85 m h jordfast block med relativt plan översida. Fynden täcktes delvis av en 0,7 x 0,8 m stor och 0,3 m h sten. Kring stenen hade mycket mylla bildats. Fynden fortsatte ner i finmon mellan det jordfasta blocket och ytterligare ett par stora stenar i V.

FYND			
F 48	x007 y106	+37,27 +36,81	På block, i finmo och mylla KRUKSKÄRVOR, ca 0,25 l BRÄND LERA, 2 bitar BRÄNDA BEN av människa, drygt 0,1 l

ANLÄGGNING 31

Fig 16, 17, 39, 41, 42 RUND STENSÄTTNING, 2,6 m i d, ca 0,1 m h, med kantkedja. URNEGRAV(?). Belägenhet: x008 y092.

Anläggningen var belägen på gravfältets centrala del. Den syntes ej före undersökningen.

Stensättningen hade en flack tvåskiktad packning med överst 0,1-0,4 m stora tät lagda stenar och här och där ett lager av småsten. Därunder låg en tät packning av 0,15-0,45 m stora stenar. Mellan stenarna fanns finmo. I anläggningens centrum saknades den undre packningen. Kantkedjan var välldagd med 0,3-0,7 m stora stenar placerade i längdriktningen och med rak sida vänd utåt.

Centralt framkom krukskärvor (F 70), vilka även påträffades neråt i kontakt med ett 0,5 x 0,9 m stort och 0,12 m dj område innehållande brända ben, en bronsring och två vridna bronsfragment (F 70). Dessutom påträffades krukskärvor (F 77, F 78 och F 79) på skilda ställen i anläggningen, dock alla av samma gods som i F 70.

Anläggningens botten var finmo.

FYND			
F 70	x008 y091	+38,54 +38,33	Centralt i anläggningen RING AV BRONS, med antydan till "utskott", 15-17 mm i d BRONSFAGMENT, 2 st, vridna KRUKSKÄRVOR, 16 st BRÄNDA BEN, ca 0,2 l
F 77	x008 y091	+38,32	I anläggningens V del, i finmo KRUKSKÄRVOR, 13 st, några mynningsbitar, antydan till avsatt buk
F 78	x009 y091	+38,33	I anläggningens V del, i finmo KRUKSKÄRVOR, 10 st
F 79	x009 y092	+38,48	I anläggningens ö del, i finmo KRUKSKÄRVOR, 7 st, varav ett par mynningsbitar

ANLÄGGNING 32

Fig 26

RUND STENSÄTTNING, 1,3 m i d, 0,05 m h. URNEGRAV (?). Belägenhet: x004 y090.

Anläggningen var belägen i gravfältets centrala del uppe på åskrönet och syntes ej före undersökningen.

Stensättningen var mycket flack och vällagd. Packningen, som var tät och flerskiktad, utgjordes av 0,1-0,4 m stora, mestadels 0,2-0,3 m stora, rundade stenar uppblandade med småsten och grusblandad finmo.

Mellan stenarna i packningens undre skikt låg brända ben (F 40) och krukskärvor (F 40) spridda inom ett 0,5 x 0,6 m stort och 0,09 m dj område i anläggningens NÖ del.

Gravens botten var grusblandad finmo.

FYND

F 40	x004 y090	$\frac{+38,26}{+38,17}$	I anläggningens NÖ del, i packningens undre skikt
			KRUKSKÄRVOR, ca 0,4 l, någon med avsatt buk, några mynnings- och bottenbitar
			BRÄNDA BEN, knappt 0,1 l

ANLÄGGNING 33

Fig 40-42

RUNDAD STENSÄTTNING, 2,85 x 3,1 m stor och ca 0,25 m h, med kantkedja. BENKONCENTRATION. Belägenhet: x007 y089.

Anläggningen var belägen på gravfältets centrala del. Den syntes ej före undersökningen.

Anläggningen hade en flack tvåskiktad packning. Överst var en småstenspackning i finmo, delvis blandad med 0,1-0,3 m stora kantrundade stenar. Den undre packningen var tät och bestod av 0,1-0,6 m stora rundade och kantrundade stenar lagda i oregelbundet koncentriskt cirkulära lag. Kantkedjan var relativt kraftig och vällagd med 0,2-0,6 m stora stenar placerade i längdriktningen. De flesta hade en tillhuggen rak sida utåt.

Strax N om anläggningens mittpunkt fanns brända ben (F 64) samlade på en flat, rödaktig 0,2 x 0,25 m stor och 0,04 m h sten.

Inom anläggningens NÖ del påträffades i finmo i den undre packningen fem fragment till ett böjt bronsföremål (ring?) med mittvulst (F 58).

Anläggningens botten var finmo.

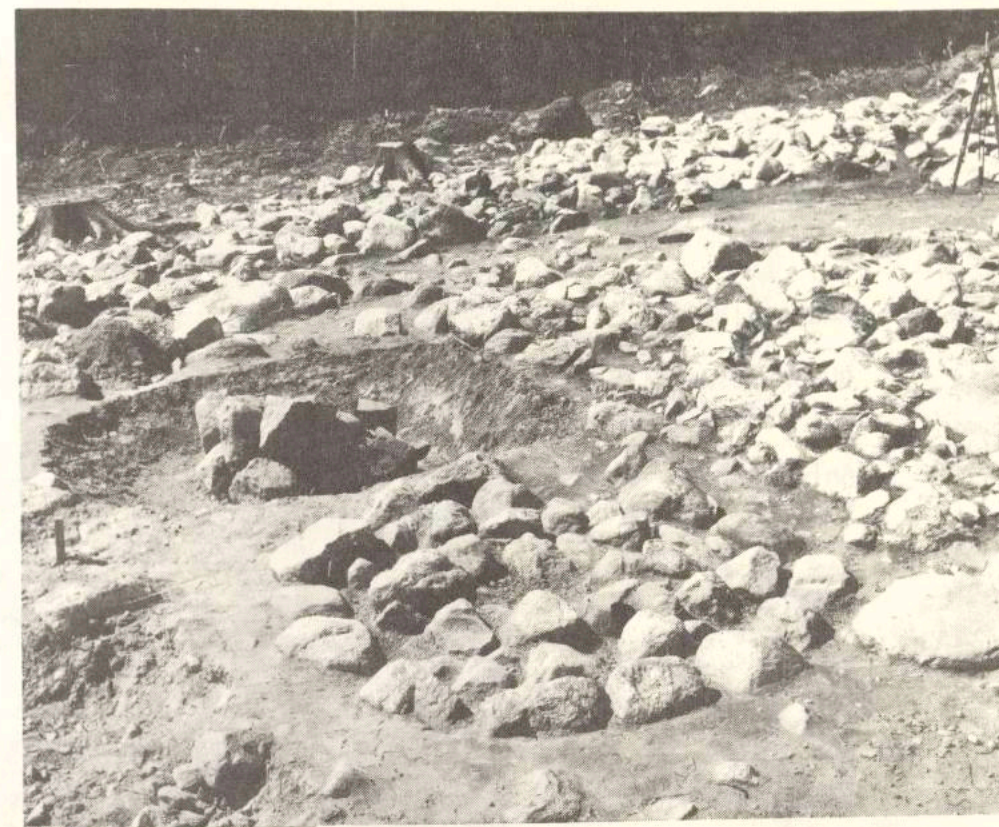


Fig 39. A31 sedan en fyllning av mindre stenar borttagits. Från Ö. Foto A Knappe. Neg A31:4.



Fig 40. A33 sedan en fyllning av mindre stenar och finmo borttagits. Från Sö. Foto G Carlheim-Gyllensköld. Neg A33:3.

FYND				
F 58	x008 y089	+38,38		I anläggningens NÖ del, i finmo BÖJT BRONSFÖREMÅL med mittvulst (i 5 fragment), (fingerring?)
F 64	x007 y089	<u>+38,39</u> +38,36		På en flat sten BRÄNDA BEN, ca 0,05 l

ANLÄGGNING 34

RUNDAD STENSÄTTNING, skadad, ca 2,5 m i d, ca 0,1 m h, med antydan till kantkedja. URNEGRAV(?). Belägenhet: x005 y087.

Anläggningen var belägen i gravfältets centrala del och lutade mot VSV. Den syntes ej före undersökningen.

Den oklart begränsade stensättningen hade i N delen en flack, tät småstenspackning blandad med grusblandad finmo, medan packningen i övrigt var mycket gles (skadad av en gran?). Under småstenspackningen fanns ytterligare en packning, som bestod av 0,2-0,5 m stora rundade stenar. Utmed ö sidan låg ett 0,6 x 0,9 m stort och 0,25 m h jordfast block. Antydan till kantkedja av 0,25-0,5 m stora stenar kunde iakttagas främst i N delen. Dessa stenar låg i längdriktningen och hade rak in- och utsida.

Strax innanför kantkedjan i anläggningens N del framkom krukskärvor och brända ben (F 44) spridda över ett 0,25 x 0,5 m stort och 0,28 m dj område.

Anläggningens botten var grusblandad finmo.

Intill anläggningen i SO låg en 0,35 x 0,6 m stor och 1,4 m l sten ytligt. Den var kilformigt avsmalnad i ena änden. Dess kraftigaste kortända låg mot A 34. Denna sten antogs vara en kullfallen rest sten.

FYND				
F 44	x006 y087	<u>+38,05</u> +37,87		Innanför kantkedjan i N, i grusblandad finmo KRUKSKÄRVOR, 5 st BRÄNDA BEN, knappt 0,1 l

ANLÄGGNING 35

OREGELBUNDEN STENSÄTTNING, 2-2,45 m stor, 0,05 m h, med mittsten, invid block. BENLAGER. Belägenhet: x006 y093.

Anläggningen var belägen på gravfältets centrala del. Den syntes ej före undersökningen.

Efter avtorvning och rensning framträdde den som en oregelbunden flack stenpackning, som i ytan var tät och vällagd med jämnstora

Fig 41



Fig 41. Från v till h
A33, A31 och A35. Foto-
plan skala 1:50.

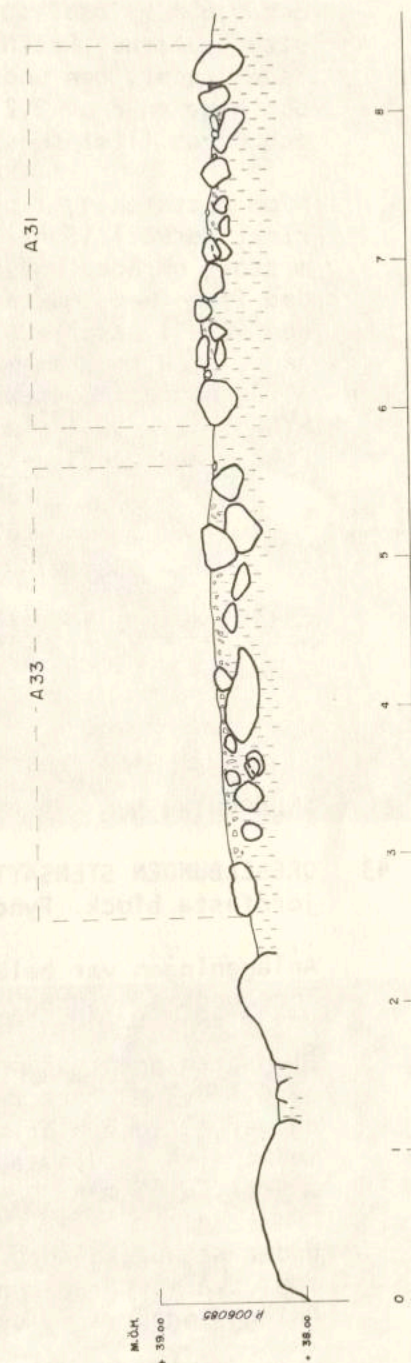


Fig 42. Profil 006 085-
009 095 över A31 och A33.
Skala 1:50.

ca 0,15 m stora stenar. Den var anlagd invid ett 1 x 1,2 m stort och 0,6 m h jordfast block. Centralt var en flat 0,2 x 0,3 m stor sten placerad. Packningen var tvåskiktad med 0,1-0,5 m stora rundade stenar. Den undre packningen visade att anläggningen var rund och hade en d av 2,2 m. Mellan stenarna fanns grusblandad finmo och något litet småsten.

N om mittstenen, i packningens undre del, framkom ett fragmentariskt lerkärl (F 42) vars skärvor var spridda över ett 0,4 x 0,5 m stort område. Under packningen, som vilade på starkt grusblandad finmo med småsten, framkom i anläggningens N hälft brända ben (F 43) utspridda över ett 1,2 x 1,75 m stort och 0,6 m dj område, utan kontakt med krukskärvorna.

Anläggningens botten var grusblandad finmo.

FYND

F 42	x006 y093	+38,35 +38,24	I undre packningens N del, i något grusblandad finmo Fragmentariskt LERKÄRL (huvudsakligen skärvor), fint gods
------	-----------	------------------	---

F 43	x006 y092	+38,18 +38,12	Under packningen, i starkt grusblandad finmo med småsten, N delen av anläggningen BRÄNDA BEN, knappt 0,1 l
------	-----------	------------------	---

ANLÄGGNING 36

Fig 26, 43 OREGELBUNDEN STENSÄTTNING, 1 x 2,4 m stor, 0,05 m h, mellan två jordfasta block. Fyndtom. Belägenhet: x004 y094.

Anläggningen var belägen i gravfältets centrala del och syntes ej före undersökningen.

Stensättningen var mycket flack och hade en flerskiktad packning av 0,1-0,3 m stora rundade och enstaka skärviga stenar. Packningen var tät och klart avgränsad mot omgivande markplan. Den var lagd mellan två jordfasta block, 1 x 1,8 m stor, 0,5 m h resp 0,9 x 1,15 m stor, 0,65 m h.

Under stenpackningen framkom, i den underliggande grusblandade finmon, två mörkare, rundade sotfläckar, ca 0,3 m i d och 0,05 m dj. Anläggningen var i övrigt fyndtom.

Botten var svagt grusblandad finmo.

ANLÄGGNING 37

Fig 44 OREGELBUNDEN STENSÄTTNING, ca 2,5 x 3,15 m stor, 0,15 m h, med mittsten. URNEGRAV(?). Belägenhet: x009 y115.

Anläggningen var belägen på gravfältets ö-sluttning och lutade starkt mot ö. Den syntes ej före undersökningen.



Fig 43. A36 efter rensning. Från NNV. Foto A Robertson-Pearce. Neg A36.

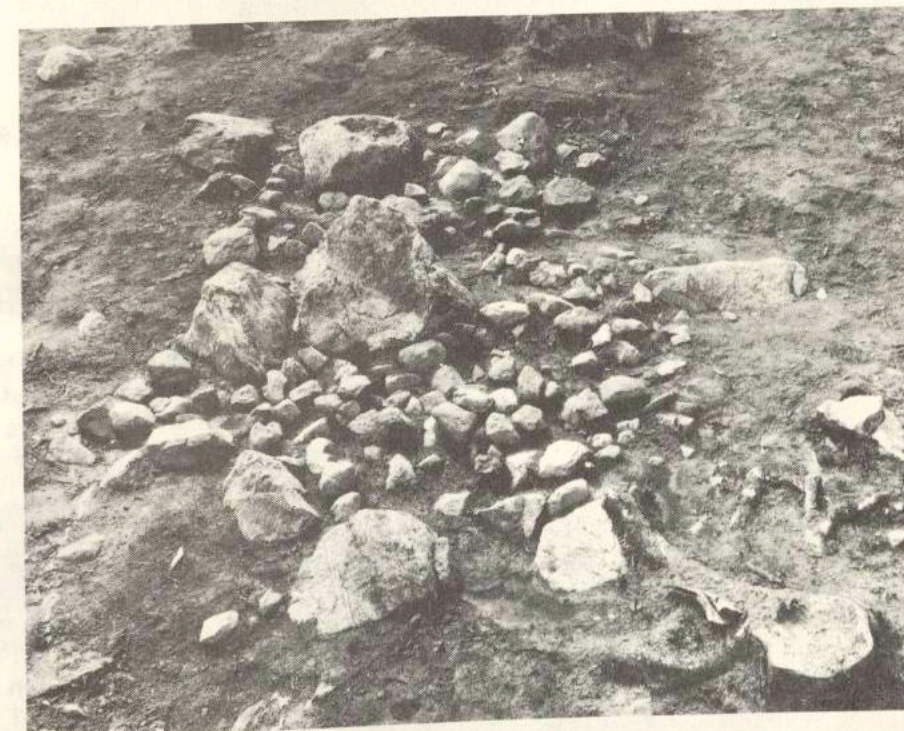


Fig 44. A37 efter rensning. Från ö. Foto A Robertson-Pearce. Neg A37:5.

Den oklart begränsade stenpackningen var tvåskiktad. Den övre packningen hade mittsten, 1 x 0,7 m stor och 0,55 m h, omgiven av flackt, tämligen tätt lagda 0,15-0,3 m stora rundade och kantrundade stenar i mylla. Även den undre packningen var tät och utgjordes av 0,05-0,25 m stora kantrundade stenar i mylla. I NV saknades den undre packningen.

Kring mittstenen framkom i mylla spridda krukskärvor (F 87, F 88, F 89 och F 90) samt ett 0,15 x 0,4 m stort och 0,03 m dj område med krukskärvor och ett fåtal brända ben (F 86).

Anläggningens botten var finmo.

FYND			
F 86	x009 y114	+35,12	Vid mittsten, i mylla KRUKSKÄRVOR, några mynningsbitar, ca 0,15 l BRÄNDA BEN, 2 st
F 87	x010 y115	+35,12	N om mittsten, i mylla KRUKSKÄRVOR, 4 st
F 88	x010 y115	+35,07	Intill mittsten, i mylla KRUKSKÄRVA, 1 st
F 89	x009 y115	+34,94	I anläggningens ö del, i mylla KRUKSKÄRVA, 1 st
F 90	x009 y115	+34,91	I anläggningens sö del, i mylla KRUKSKÄRVA, 1 st

ANLÄGGNING 38

Fig 16, 17, 45, 46 RUNDAD(?) STENSÄTTNING, 2 m i d, 0,15-0,2 m h. URNEGRAV MED BIKÄRL.
Belägenhet: x009 y087.

Anläggningen var belägen i SV delen av det bräm, som omgav A 9. Den syntes ej före undersökningen och var svår att definiera även efter avtorvning och rensning.

Förmodligen har anläggningen utgjorts av en rundad stensättning med enskiktad packning av 0,08-0,4 m stora kantrundade stenar och grusblandad finmo. Stenpackningens begränsning syntes bestå av delvis kraftiga 0,5 m stora stenar, varav två i NV hade tydlig rak utsida.

Tämligen centralt i anläggningen framkom i starkt grusblandad finmo ett lerkärl med öra och dekor (F 121) som innehöll ett mindre lerkärl (F 126) samt brända ben (F 121). De brända benen förekom spridda strax intill det större lerkärllet liksom några ytterligt små fragment av brons tillhörande en öppen och vriden bronsring (F 121), som låg i det större lerkärllet. Stänk av kol kunde iakttagas. I lerkärllet låg även några enstaka 0,04 m stora stenar samt



Fig 45. Lerkärl innehållande brända ben, en vriden bronsring samt ett rundbottnat bikärl (F 121 och 126 i A38).
Foto A Robertson-Pearce.

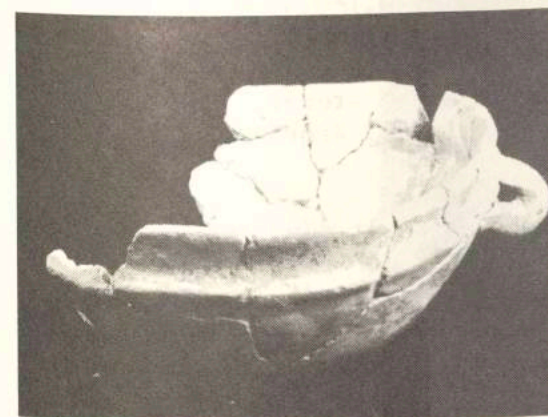


Fig 46. T h lerkärlet F 121 från fig 45 efter konservering. Foto A Robertson-Pearce.



Fig 47. Lerkärlet F 72 från A39.

en 0,1 m stor sten. Lerkärllet lutade svagt mot SV och var stöttat av två 0,15 m stora stenar.

Ytligt under stenpackningen i anläggningens ö del framkom ett bränt ben (F 120) i grusblandad finmo.

Anläggningens botten var finmo.

FYND

F 120 x009 y088 +38,49 I anläggningens ö del, i grusblandad finmo
Ett BRÄNT BEN

F 121 x009 y087 $\frac{+38,46}{+38,36}$ Centralt i anläggningen, i starkt grusblandad finmo
RING AV BRONS, 30-33 mm i d, vriden i ena änden + några fragment till densamma (med ädelpatina)
LERKÄRL MED "ÖRA" OCH DEKOR av knoppar, ca 0,17 m i d och ca 0,18 m h, plan botten
BRÄNDA BEN, ca 0,4 l

Fig 45

Fig 45, 46

F 126 x009 y087 $\frac{+38,43}{+38,39}$ I lerkärllet F 121
LERKÄRL MED "ÖRA", tydlig avsatt buk, rundbottnat, av fint rött gods, 0,1 m i d

ANLÄGGNING 39

Fig 47, 48 OVAL(?) STENSÄTTNING, 3,5 x 4 m stor, 0,2-0,3 m h, med antydning till kantkedja. BENLAGER MED 2 BIKÄRL. Belägenhet: x014 y094.

Anläggningen var belägen i gravfältets N del i direkt anslutning till A 9:s bräm. Den syntes ej före undersökningen.

Anläggningen hade en svagt välvd, gles packning av 0,1-0,45 m stora, företrädesvis kantrundade stenar i en småstensfyllning med finmo. Ett flertal ca 0,5 m stora stenar gav packningen en ojämn karaktär. Kantkedja var antydd i V med 0,3-0,8 m stora stenar, av vilka de flesta låg i längdriktningen med rak utsida. Begränsningen var i övrigt bitvis oklar.

Centralt i anläggningen framkom brända ben av en adult människa och en nål av brons (F 72) under en 0,4 m i d stor och 0,04 m h sten. Intill och S om stenen låg delar till två lerkärl (F 72 och F 159).

Anläggningens botten var finmo.

FYND

F 72 x014 y094 $\frac{+38,34}{+38,28-38,24}$ Centralt i anläggningen, under sten i finmo



Fig 48. A39 (nerst) och A40. Fotoplan. Skala 1:50.



Fig 49. A41. Fotoplan. Skala 1:50.

F 72

NÅL AV BRONS (med tillbakaböjt huvud ?), övre delen av nålskaftet är vriden, nedtill avbruten
BRÄNDA BEN, ca 0,7 l, kvinna?
adult (under 25 år)

Intill och S om stenen, i finmo
LERKÄRL MED TVÅ ÖRON, 0,16 m i d,
konkav botten, tydlig avsatt buk,
fint gods

Fig 47

F 159 x014 y094 $\frac{+38,34}{+38,28-38,24}$ Plan botten till ett LERKÄRL, botten
ca 0,1 m

ANLÄGGNING 40

Fig 28, 48, 50 RUND STENSÄTTNING, skadad, 3,75 m i d, 0,1 m h, med kantkedja.
BENKONCENTRATION. Belägenhet: x017 y092.

Anläggningen var belägen på gravfältets N del och tangerade A 9:s bräm. Den syntes ej före undersökningen.

Anläggningen hade en flack packning med varierande stenstorlek. Överst bestod materialet av 0,1-0,4 m stora, företrädesvis skarpkantade stenar uppblandade med något grus. Därunder vidtog en mycket tät packning av 0,1-0,4, i allmänhet 0,3-0,4 m stora, skarpkantade stenar och mellan dessa finmo. Kantkedjan var delvis kraftig och lagd med 0,3-0,8 m stora skarpkantade stenar, som låg i längdriktningen. Ett flertal av dem hade rak utsida. Anläggningen var skadad i V och N delarna.

Under en tillhuggen flat, närmast firsidig, 0,4 m stor och 0,07 m h sten framkom inom ett grusbemängt 0,16 x 0,2 m stort och 0,11 m dj område brända ben, en krukskärva, en bronsnål och ett fragment av brons (F 96). De brända benen var svagt sotfärgade överst och stenen var svärtad efter benen. Mot botten av benlagret övergick sotfärgningen till en gråaktig färgton.

I undre packningens NV del framkom en löpare (F 114). Anläggningens botten var finmo.

FYND

F 96 x017 y092 $\frac{+38,46}{+38,35}$ I anläggningens centrala del, under flat
sten, i grusbemängd finmo
NÅL AV BRONS med omböjt huvud, nålskaftet firsidigt
BRONSFAGMENT, 1 st
KRUKSKÄRVA, 1 st, mynningsbit
BRÄNDA BEN, ca 0,6 l

Fig 28

F 114 x018 y091

I anläggningens NV del, i undre packningen
LÖPARE, 1 st



Fig 50. A40 efter rensning. Från ö. Foto A Robertson-Pearce. Neg A40.



Fig 51. A41 efter rensning. Från ö. Foto A Robertson-Pearce. Neg A41:1.

ANLÄGGNING 41

Fig 49, 51 OREGELBUNDEN STENSÄTTNING, ca 2,75 x 3,5 m stor, ca 0,05-0,1 m h, med mittblock. Fyndtom. Belägenhet: x017 y112.

Anläggningen var belägen på gravfältets ö-sluttning. Den syntes ej före undersökningen.

Den oregelbundna packningen av 0,1-0,15 m stora kantrundade och skarpkantade stenar var tvåskiktad. Mellan stenarna fanns finmo. Centralt låg ett 0,85 x 1,4 m stort och 0,5 m h block. Utefter NÖ sidan var anläggningen klart avgränsad medan begränsningen i övrigt var mycket diffus.

Under själva stenpackningen framkom invid blocket en 0,4 m i d och 0,15 m dj kolbemängd grop med ett flertal 0,05-0,1 m stora skörbrända stenar. Ca 0,09 m under kollagrets övre nivå utvidgade sig detta område ytterligare 0,3 m in under mittblocket. Här var förekomsten av skörbrända stenar mindre. Gropen, där förekomsten av skörbränd sten var störst, hade nedåt en spetsig avslutning, medan området i övrigt hade mer oregelbunden form. Kol tillvaratogs. Anläggningen var fyndtom.

Anläggningens botten var finmo.

ANLÄGGNING 42

Fig 53 OREGELBUNDEN STENSÄTTNING, ca 2 x 2,25 m stor, 0,15 m h, intill block. Belägenhet: x018 y106.

Anläggningen var belägen på gravfältets ö-sluttning. Den syntes ej före undersökningen.

Stensättningen, som var anlagd intill en 0,6 x 0,8 m stor sten, hade en något välvd och mycket tät stenpackning av relativt jämn stenstorlek, 0,15 m stora stenar. Dessutom fanns i ytan - speciellt i ytterkanterna - några större 0,3-0,6 m stora kantrundade och några skarpkantade stenar. Därunder vidtog en undre delvis mycket tät packning av 0,1-0,3 m stora kantrundade stenar.

Fyllningen var finmo.

Centralt under anläggningens botten, under själva stenpackningen, framkom i finmo en slipsten (F 95).

Anläggningens botten var finmo.

FYND
F 95 x018 y106 +37,86 Centralt under stenpackningen, i finmo
SLIPSTEN av sandsten

ANLÄGGNING 44

Fig 20

RUNDAD STENSÄTTNING, 2,25 x 2,8 m stor, 0,05-0,1 m h, med antydan till kantkedja. Fyndtom. Belägenhet: x020 y095.

Anläggningen var belägen på gravfältets N del och lutade svagt mot NÖ. Den syntes ej före undersökningen. En gran växte i den ö delen.

En övre flack stenpackning av glest liggande 0,05-0,25 m stora rundade och skarpkantade stenar i finmo täckte en delvis tät packning av 0,1-0,3 m stora rundade och skarpkantade stenar. Antydan till kantkedja fanns av 0,2-0,8 m stora mycket glest lagda stenar. Några kantstenar var tillhuggna på utsidan. Anläggningen var fyndtom. Botten var finmo.

ANLÄGGNING 45

Fig 20

REKTANGULÄR? STENSÄTTNING, skadad(?), 2,6? x 2,9 m stor, ca 0,15 m h, med antydan till kantkedja och resta hörnstenar. BENKONCENTRATION. Belägenhet: x024 y091.

Anläggningen var belägen på gravfältets N del och syntes ej före undersökningen.

Antydan till kantkedja fanns i V och N av 0,2-0,6 m stora stenar med rak utsida placerade i längdriktningen. Förmodligen har NV och NÖ hörnstenarna varit resta. De låg mycket ytligt. Den NV stenen hade plan tillhuggen undersida och ytterligare två sidor, som var tydligt tillhuggna. Även den NÖ stenen hade två sidor tillhuggna. Båda stenarna var 0,5 m h och upptill något koniskt utformade. De var 0,35 x 0,5 resp 0,3 x 0,5 m stora. För övrigt var anläggningens begränsning svår att avgöra.

Innanför kantkedjan fanns en svagt välvd småstenspackning av 0,01-0,05 m stora stenar uppblandade med enstaka 0,2-0,35 m stora kantrundade. I S delen omgav 5 st större skarpkantade stenar en 0,1 m i d stor gravgömma med ett fåtal brända ben och en krukskärva (F 99) på en packning av 0,05-0,15 m stora stenar. De 5 stenarna hade en tillhuggen rak sida vänd inåt gravgömmen. Anläggningens undre packning var i övrigt tämligen tät med 0,1-0,35 m stora kantrundade och några få skarpkantade stenar i finmo.

I anläggningens V del framkom i undre packningen spridda brända ben (F 98 och 101) och krukskärvor (F 98 och 101). I N delen framkom ett fåtal krukskärvor (F 102).

Anläggningens botten var starkt grusblandad finmo.

FYND			
F 98	x023 y090 +38,35	I anläggningens V del, i undre packningen	KRUKSKÄRVOR, 6 st, några med avstruken yta BRÄNT BEN, 1 st
F 99	x023 y091 +38,24	I anläggningens S del, på packning omgiven av fem större stenar	KRUKSKÄRVA med avstruken yta, 1 st BRÄNDA BEN, ett fåtal
F 101	x023 y090 +38,24	I anläggningens V del, i undre packningen	KRUKSKÄRVOR, 4 st, varav en med avstruken yta BRÄNDA BEN, ca 5 st
F 102	x024 y091 +38,05	I anläggningens N del, i undre packningen	KRUKSKÄRVOR, 4 st, någon med avstruken (?) yta

ANLÄGGNING 46

Fig 52

OVAL STENSÄTTNING, 1,1 x 1,3 m stor, 0,1 m h, med kantkedja. Två URNEGRAVAR(?). Belägenhet: x020 y079.

Anläggningen var belägen på gravfältets N del. Den syntes ej före undersökningen.

Den hade i ytan ett fåtal 0,2 m stora kantrundade stenar i finmo omgiven av en kantkedja av 0,2-0,4 m stora kantiga stenar, som låg i längdriktningen. Därunder framkom två större stenar, 0,5 x 0,6 m stora, resp en 0,5 m stor skarpkantad sten. I övrigt utgjordes den undre stenpackningen av 0,1-0,2 m stora kantrundade stenar i finmo.

Intill kantkedjan i NV framkom i finmon strax ovan den undre packningen en sekundärbegravning med ett fåtal brända ben och krukskärvor (F 118) inom ett 0,2 m i d och 0,08 m dj område. Primärbegravningen framkom intill kantkedjan i NO i den undre packningen under den 0,5 m stora skarpkantade stenen. Den utgjordes av brända ben av människa (40-60 år), fyra bronsfragment, varav tre vridna, samt krukskärvor (F 119) samlat inom ett 0,1 m i d och 0,1 m dj område. De brända benen var överst svagt sotfärgade liksom stenens undersida.

Anläggningens botten var finmo.



Fig 52. Fotoplan över A46, 47, 49, 50 och 51. Skala 1:50.

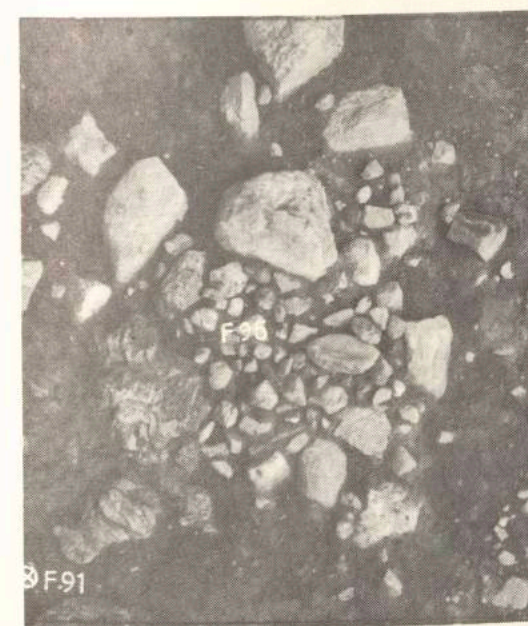


Fig 53. A42. fotoplan. Skala 1:50.



Fig 54. A48, fotoplan. Skala 1:50.

FYND			
F 118	x021 y079	$\frac{+38,50}{+38,42}$	Intill kantkedjan i NV, i finmo KRUKSKÄRVOR, 0,05 l BRÄNDA BEN, 0,05 l
F 119	x021 y080	$\frac{+38,39}{+38,27}$	Intill kantkedjan i NO, under sten BRONSFAGMENT, 4 st, varav 3 vridna KRUKSKÄRVOR, 4 st BRÄNDA BEN, 1,5 l, av människa 40-60 år, troligen man

ANLÄGGNING 47

Fig 52

FYRSIDIG(?) STENSÄTTNING, 1,5 x 1,85 m stor, 0,15 m h. URNEGRAV.
Belägenhet: x020 y082.

Anläggningen var belägen på gravfältets N del. Den syntes ej före undersökningen.

Den hade flack men kraftig stenpackning med ojämn ytkaraktär av 0,3-0,4 m stora kantrundade stenar uppblandade med enstaka 0,1-0,2 m stora stenar och finmo. Därunder framkom en gles packning av 0,1-0,3 m stora kantrundade stenar i finmo. Anläggningens begränsning var något oklar.

I den undre packningen finmo stod ett lerkärl med brända ben (F 124), placerat inom anläggningens NV del.

Anläggningens botten var finmo.

FYND			
F 124	x020 y082	$\frac{+38,21}{+38,09}$	I anläggningens NV del, i undre stenpackningens finmo LERKÄRL (med ett öra?), plan botten, bottend ca 0,16 m, (huvudsakligen skär- vor BRÄNDA BEN, ca 2 l, kvinna?, adultus (under 40 år)

ANLÄGGNING 48

Fig 54

RUND STENSÄTTNING, ca 2,75 m i d, 0,1 m h, med kantkedja. BENLAGER.
Belägenhet: x022 y083.

Anläggningen var belägen i gravfältets N del. Den syntes ej före undersökningen.

Stensättningen hade flack packning av ojämn ytkaraktär. De 0,15 x 0,25 - 0,3 x 0,45 m stora kantrundade stenarna var glest placerade och mellan dessa fanns grusblandad finmo. Kantkedja kunde iakttagas speciellt i anläggningens N del, där stenarna var ca 0,45 m stora och tämligen glest placerade i sin längdriktning. Anläggningen var delvis ofulltstændigt bevarad.

I finmon ca 0,1 m under stenpackningen framkom brända ben (F 128) spridda över ett 0,35 m i d och 0,14 m dj område.

Anläggningens botten var finmo.

FYND			
F 128	x022 y083	$\frac{+38,28}{+38,14}$	Under stenpackningen, i finmo BRÄNDA BEN, ca 1 l

ANLÄGGNING 49

Fig 52

OREGELBUNDEN STENSÄTTNING, ca 1,5 m stor, 0,1 m h, med mittsten.
BRANDGROP. Belägenhet: x019 y084.

Anläggningen var belägen på gravfältets N del. Den syntes ej före undersökningen.

Efter avtorvning och rensning kunde en mycket oklart begränsad, ev rundad, stenpackning iakttagas med en 0,5 x 0,7 m stor och 0,3 m h sten tämligen centralt placerad. Stenpackningen var flack och utgjordes av företrädesvis 0,3-0,4 m stora kantrundade stenar uppblandade med mindre 0,05-0,1 m stora kantrundade samt några skarpkantade stenar. En undre packning bestod av 0,1-0,25 m stora kantrundade stenar.

Under mittstenen framkom en 0,5 x 0,65 m stor och 0,32 m dj brandgrop med brända ben och två järnfragment (F 125).

Kol tillvaratogs.

Anläggningens botten var finmo.

FYND			
F 125	x019 y084	$\frac{+38,12}{+37,80}$	Under mittsten, i brandgrop JÄRNFRAGMENT, 2 st BRÄNDA BEN, ca 1 l KOL

ANLÄGGNING 50

Fig 52

OVAL STENSÄTTNING, 0,9 x 1,35 m stor, 0,05 m h, med kantkedja.
URNEGRAV(?). Belägenhet: x017 y084.

Anläggningen var belägen på gravfältets N del. Den syntes ej före undersökningen.

Stensättningen hade en övre flack, tät småstenspackning av 0,05-0,15 m stora kantrundade stenar. Kantkedjan utgjordes av 0,25-0,4 m stora kantrundade stenar placerade i längdriktningen. Kantkedjan saknades i S delen. En undre packning av 0,15-0,25 m stora kantrundade stenar hade fyllning av finmo.

I den undre packningen framkom krukskärvor och ett bränt ben (F111) inom ett 0,1 m i d och 0,06 m dj stenfritt område. I S delen av anläggningens botten framkom i finmo en bit bränd lera (F 110).

Anläggningens botten var finmo.

FYND

F 110 x017 y084 +38,16 I S delen av anläggningens botten, i finmo
BRÄND LERA, 1 bit

F 111 x017 y084 +38,28 I undre packningen, i finmo
KRUKSKÄRVOR, knappt 0,1 l
Ett BRÄNT BEN

ANLÄGGNING 51

Fig 52, 55 OREGELBUNDEN STENSÄTTNING, ca 2 m i d, 0,1 m h. URNEGRAV MED BIKÄRL.
Belägenhet: x017 y081.

Anläggningen var belägen i gravfältets N del. Den syntes ej före undersökningen.

Efter avtorvning och rensning framträdde en oregelbunden stenpackning, som bestod av 0,2-0,4 m stora kantiga stenar uppblandade med 0,05-0,1 m stora kantrundade stenar. Stenpackningen var enskiktad med fyllning av finmo. Eventuellt var anläggningen anlagd intill ett 0,7 x 0,8 m stort jordfast block i V. Begränsningen var mycket oklar.

Under en 0,45 x 0,6 m stor kantsten(?) i S stod ett lerkärl innehållande de brända benen från en människa i 20-40-årsåldern, två vridna bronsfragment samt ett blad(?) av järn (F 122). De brända benen förekom även spridda kring det delvis spruckna lerkärllet. Intill lerkärllet låg ett mindre bikärl placerat (F 129).

Anläggningens botten var finmo.

FYND

F 122 x017 y081 $\frac{+38,16}{+38,04}$ Under kantsten i S, i finmo
BRONSFRAGMENT, 2 st, vridna
JÄRNFRAGMENT, 1 st, lansettformat blad (röntgat)
LERKÄRL, ca 0,20 m i d och 0,17 m h, med avstruken yta och dekor av upphöjda vertikala 10 mm l "lister" löpande i bård runt halsen, plan botten
BRÄNDA BEN, ca 2 l, av adult människa (20-40 år, kön obestämbart)

Fig 55

Fig 55

F 129 x017 y081 $\frac{+38,18}{+38,09}$ Under kantsten i S, i finmo
LERKÄRL MED ETT ÖRA, av fint rött gods, antydande till bukprofil, 0,13 m i d och 0,08 m h, plan botten

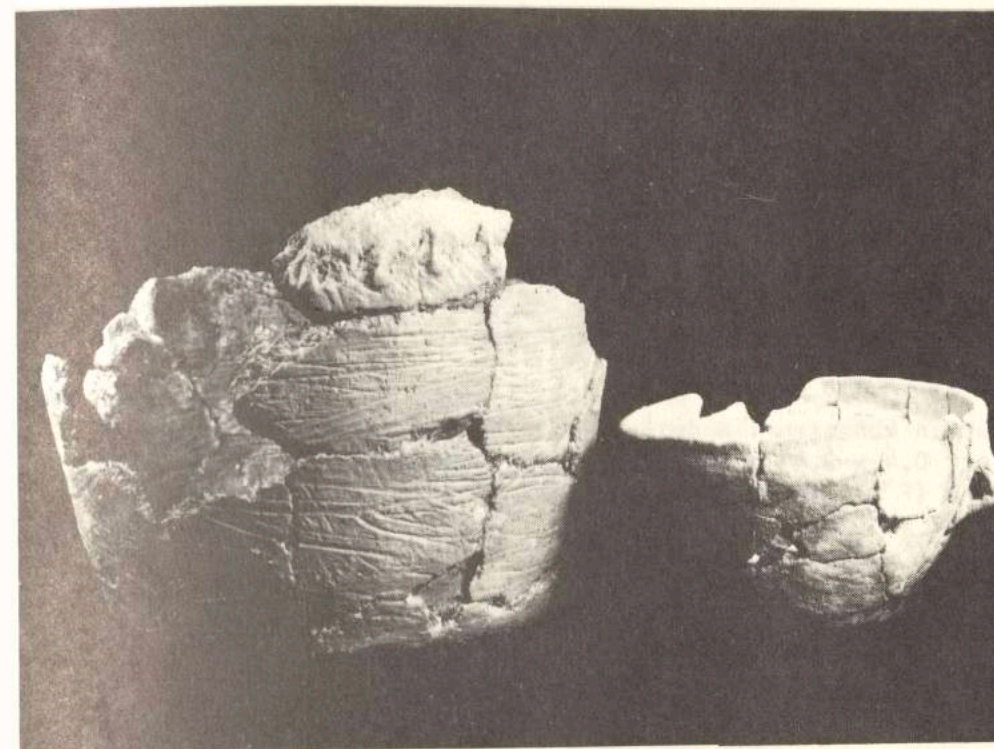


Fig 55. Lerkärlen F 122 och F 129 från A51. Foto A Robertson-Pearce.



Fig 56. A53 efter rensning. Från ö. Foto A Robertson-Pearce. Neg A53:1.

ANLÄGGNING 52

Fig 16, 17 OVAL STENSÄTTNING, 1,25 x 1,5 m stor, 0,1 m h, med kantkedja. BENLAGER. Belägenhet: x016 y086.

Anläggningen var belägen på gravfältets N del och syntes ej före undersökningen.

Dess övre skikt utgjordes av en flack småstenspackning i finmo uppblandad med några få 0,1-0,25 m stora stenar. Därunder vidtog en tämligen tät packning med 0,1-0,35 m stora stenar. Kantkedjan hade 0,2-0,4 m stora stenar. I V saknades sten i kantkedjan ca 0,5 m.

Under en kantsten i N delen framkom brända ben (F 82) i finmo inom ett 0,4 x 0,45 m stort och 0,06 m dj område. Några spridda brända ben (F 83) framkom även i V delen. Anläggningens botten var finmo.

FYND			
F 82	x016 y086	<u>+38,28</u> +38,22	Under kantsten i anläggningens N del BRÄNDA BEN, ca 0,5 l
F 83	x016 y086	+38,28	I anläggningens V del BRÄNDA BEN, 10-20 st

ANLÄGGNING 53

Fig 16, 17, 56 REKTANGULÄR(?) STENSÄTTNING, ca 1,25 x 1,5 m stor, 0,1 m h, med mittsten. URNEGRAV. Belägenhet: x012 y085.

Anläggningen var belägen på gravfältets N del och syntes ej före undersökningen. Den var överst fylld med ett tunt lager grus och begränsades delvis av 0,1-0,3 m stora, oregelbundet lagda stenar. Mittstenen, som var 0,35 x 0,75 m stor, var lagd på ett flertal 0,05-0,2 m stora stenar, under vilka ett lerkärl av rabbigt gods innehållande brända ben och fragment av en bronsnål (F 56) påträffades i finmo inom ett 0,4 m i d och 0,19 m dj område. Alldeles intill lerkärllet i ö påträffades ett lock(?) (F 57). Även här låg brända ben (F 56). De brända benen härrör från en man i 20-40-årsåldern.

Anläggningens botten var finmo.

FYND			
F 56	x012 y085	<u>+38,48</u> +38,29	Under mittsten i finmo NÅL AV BRONS, fragmentarisk (huvudet borta), fyrsidigt nålskaft LERKÄRL AV RABBIGT GODS, plan botten, (mestadels i skärvor) BRÄNDA BEN, ca 2 l, man, adultus
F 57	x012 y085	<u>+38,42</u> +38,35	LOCK(?) till lerkärllet F 56, ca 0,17 m i d med välvd översida

ANLÄGGNING 54

RUNDAD STENSÄTTNING, 1,35 m i d, ofylld, med antydan till kantkedja. BENLAGER. Belägenhet: x002 y083.

Anläggningen var belägen på gravfältets centrala del intill stensamlingen i V. Den syntes ej före undersökningen.

Efter avtorvning och rensning framkom antydan till en kantkedja av 0,25-0,4 m stora kantrundade stenar. Innanför dessa fanns finmo med enstaka stenar synliga. Anläggningen hade därunder en gles, tvåskiktad packning av 0,1-0,35 m stora kantrundade stenar.

Invid och delvis under en kantsten i ö delen framkom både i övre och undre stenpackningen brända ben, tre krukskärvor samt två järnfragment (F 51) inom ett område 0,4 m i d.

Anläggningen vilade på finmo.

FYND			
F 51	x002 y084	+37,45	Invid en kantsten i ö, i övre och undre stenpackningens finmo JÄRNFRAGMENT, 2 st KRUKSKÄRVOR, 3 st, varav 2 av ljusbrunt gods och 1 av rött gods BRÄNDA BEN, ca 0,5 l

ANLÄGGNING 56

OVAL(?) STENSÄTTNING, 1,75 x 2,6 m stor, 0,1 m h. BENLAGER. Belägenhet: x006 y075.

Anläggningen var belägen på gravfältets V del, nedanför stensamlingens centrala del. Den syntes ej före undersökningen.

Anläggningen hade en relativt tät enskiktad packning av 0,05-0,35 m stora rundade stenar och större 0,25-0,6 m stora stenar i ytterkanten. Dessa låg glest och oregelbundet, vilket gav stensättningen en något oklar form. Fyllningen var lerblandad finmo. Anläggningen lutade svagt mot SV.

I N delen framkom under själva stenpackningen ett 0,4 x 0,5 m stort och 0,03 m dj svagt mörkfärgat område med tätt packade brända ben av människa och bland dessa en liten spiral av brons (F 150).

Anläggningens botten var lerblandad finmo.

FYND			
F 150	x006 y075	<u>+37,12</u> +37,09	I anläggningens N del, under stenpack- ningen SPIRAL AV BRONS, fragm BRÄNDA BEN, ca 0,8 l, av människa, matur

ANLÄGGNING 58

OVAL(?) STENSÄTTNING, 1,5 x 2 m stor, 0,1-0,2 m h. BENKONCENTRATION. Belägenhet: x008 y072.

Anläggningen var belägen på gravfältets V del nedanför stensamlingens centrala del. Den syntes ej före undersökningen.

Efter avtorvning och rensning framkom antydning till en oval stensättning. Den hade en enskiktad och ojämn packning av 0,1-0,3 m stora rundade stenar. Begränsning saknades i V. De yttre stenarna utmed ö sidan var 0,3-0,4 m stora och låg glest och oregelbundet. Fyllningen var finmo.

Invid en kantsten i NO framkom brända ben (F 151) koncentrerade inom ett 0,15 m i d stort område i finmo.

Anläggningens botten var finmo.

FYND

F 151 x008 y072 +37,10 Invid kantsten i NO, i finmo
BRÄNDA BEN, knappt 0,5 l

ANLÄGGNING 59

STENSÄTTNING, skadad. BRANDGRAV. Belägenhet: x005 y083.

Anläggningen var belägen på gravfältets centrala del intill stensamlingen i V. Den syntes ej före undersökningen.

Efter avtorvning och rensning iaktogs antydning till en rundad(?) begränsning av 0,2-0,4 m stora stenar. I anslutning till dessa kantstenar framkom under finmon en gles enskiktad ca 0,8-1,1 m stor stenpackning av 0,05-0,15 m stora kantrundade stenar. Stenpackningens form var mycket oregelbunden.

På ett djup av ca 0,2 m under begränsningsstenarna och i stenpackningen framkom ett fåtal brända ben (F 54) spridda inom ett 0,3-0,35 m stort och 0,04 m dj område.

Anläggningen vilade på finmo.

FYND

F 54 x005 y083 +37,38 Under två kantstenar
BRÄNDA BEN, ca 0,05 l

ANLÄGGNING 60

STENSÄTTNING, skadad, med antydning till kantkedja. BENKONCENTRATION. Belägenhet: x004 y075.

Anläggningen var belägen på gravfältets V del nedanför stensamlingens centrala del. Den syntes ej före undersökningen.

Efter avtorvning och rensning framkom antydning till en rundad begränsning av sex 0,2-0,35 m stora kantrundade stenar, som vid den fortsatta undersökningen visade sig delvis utgöra en 1,2 m l rak sida i N. Dessa kantstenar hade rak insida. Anläggningen var fylld med lerblandad finmo och några 0,05 m stora stenar, som låg glest på ytan. Förmodligen var anläggningen skadad av en gran.

I anläggningen framkom brända ben (F 146) tätt koncentrerade inom ett 0,15-0,2 m i d och 0,09 m dj område. De brända benen var omgivna av några ca 0,1-0,2 m stora kantrundade stenar.

Anläggningens botten var finmo.

FYND

F 146 x004 y075 +36,93 I lerblandad finmo
+36,84 BRÄNDA BEN, 0,5 l

A 61 utgår.

ANLÄGGNING 62

STENSÄTTNING, ca 3 x 3 m stor, skadad. BENLAGER. Belägenhet: x977 y098.

Anläggningen var belägen på gravfältets S del. Den syntes ej före undersökningen.

Efter avtorvning och rensning framkom rester av en rundad(?) stensättning. Den utgjordes av en flerskiktad, tämligen gles packning av 0,1-0,4 m stora skarpkantade stenar uppblandade med mindre ca 0,05 m stora stenar. Inom anläggningen fanns även en stenfri fyllning av grus och finmo.

I fyllningen framkom brända ben (F 16) inom ett 0,2 x 0,6 m stort och 0,05 m dj område.

Anläggningen vilade på finmo.

FYND

F 16 x977 y098 +36,67 I grus och finmo
+36,62 BRÄNDA BEN, ca 0,25 l

ANLÄGGNING 63

URNEGRAV(?). Belägenhet: x992 y083.

Anläggningen var belägen i stensamlingen på gravfältets V-sluttning. Den var ej markerad ovan jord.

Vid undersökning av stensamlingen framkom i dess S parti under den enskiktade packningen av 0,2-0,6 m stora rundade stenar en småstenspackning i finmo med brända ben och krukskärvor (F 15) spridda inom ett 0,6 m i d och ca 0,25 m dj område.

Anläggningens botten var finmo.

FYND

F 15	x992 y083	<u>+36,63</u>	I en småstenspackning med finmo KRUKSKÄRVOR, 11 st, varav 1 mynningsbit och några med antydan till avsatt buk BRÄNDA BEN, ca 0,3 l
		+36,35	

ANLÄGGNING 64

STENSÄTTNING(?). URNEGRAV. Belägenhet: x968 y096.

Under anläggningen framkom i SÖ en diffus enskiktad packning av 0,14-0,3 m stora kantrundade stenar uppblandade med grusblandad finmo. Här framkom brända ben (F 17) och krukskärvor till ett fragmentariskt lerkärl (F 17) på ett 0,6 m i d stort och 0,08 m dj område.

Botten var finmo.

FYND

F 17	x968 y096	<u>+36,19</u>	I grusblandad finmo Fragmentariskt LERKÄRL, med tydligt avsatt buk, fint gods BRÄNDA BEN, ca 0,3 l
		+36,11	

ANLÄGGNING 65

OVAL(?) STENSÄTTNING, skadad, ca 2,15 x 3 m stor, med antydan till kantkedja, med två mittstenar, med rest (?) sten, invid block. URNEGRAV. Belägenhet: x002 y095.

Anläggningen var belägen på gravfältets centrala del. Den syntes ej före undersökningen.

Efter avtorvning och rensning framkom invid ett 1,1 x 2 m stort och 0,65 m h block en flack, enskiktad och gles stenpackning av 0,2-0,35 m stora kantrundade stenar. Fyllningen var finmo. Anläggningen var förmodligen skadad utom i ö, där en 2 m l kantkedja av ca 0,4 m stora stenar kunde iakttagas. Stenarna låg i längdriktningen och ha-

de samtliga plan översida. I direkt anslutning till anläggningen låg i SÖ en 0,9 x 6,0 m stor kullfallen ursprungligen rest (?) sten, som var plant tillhuggen i botten.

Invid två större ca 0,5 x 0,65 m stora stenar inom anläggningen framkom ett bränt ben och ett lerkärl (F 59) vars skärvor var spridda över ett 0,3 x 0,55 m stort område. Nära det jordfasta blocket framkom strax utanför stenpackningen i NV några få brända ben (F 60).

Anläggningens botten var finmo.

FYND

F 59	x002 y095	+38,01	Invid två mittstenar(?), i finmo LERKÄRL, fragmentarisk "knopp"-dekor, plan botten, bottend 9,5 cm Ett BRÄNT BEN
------	-----------	--------	--

F 60	x003 y094	+38,10	Invid jordfast block, i finmo BRÄNDA BEN, 0,01 l
------	-----------	--------	--

ANLÄGGNING 66

STENPACKNING. BRANDGRAV. Belägenhet: x002 y082.

Anläggningen var belägen i gravfältets centrala del intill stensamlingen i V. Den var ej synlig i markytan efter rensningen.

Ca 0,1 m under den i undersökningens början framrensade markytan framkom en oregelbunden 1,25 x 0,6 m stor stenpackning. Dess yttre begränsning var mycket oklar. Den var flack och utgjordes av 0,1-0,3 m stora, glest lagda stenar i finmo. Mellan stenarna låg spridda brända ben och en krukskärva (F 53).

Anläggningen vilade på finmo.

FYND

F 53	x002 y082	+37,36	I stenpackning KRUKSKÄRVA, 1 st BRÄNDA BEN, 0,05 l
------	-----------	--------	--

ANLÄGGNING 67

REKTANGULÄR(?) STENSÄTTNING, 1,25 x 1,5 m stor, 0,1 m h. URNEGRAV MED BIKÄRL(?). Belägenhet: x009 y083.

Anläggningen var belägen på gravfältets N del. Den syntes ej före undersökningen.

Den diffust rektangulära stenpackningen var enskiktad, gles och ojämn med ett fåtal 0,2-0,3 m stora kantrundade stenar. I ö delen låg en 0,35 x 0,45 m stor sten. Mellan och under stenarna fanns finmo. Anläggningen hade ingen tydlig begränsning.

Inom anläggningens N del framkom i finmo några brända ben och två lerkärl (F 73 och F 160) inom ett 0,25 m i d och 0,16 m dj område. Dessutom påträffades mer centralt i anläggningen ett fåtal krukskärvor (F 74) i finmo.

Anläggningen vilade på finmo.

FYND

F 73	x009 y083	<u>+38,04</u> <u>+37,88</u>	I anläggningens N del, i finmo LERKÄRL, fragmentariskt, med ett öra, tydligt avsatt buk, plan botten, fint gods BRÄNDA BEN, ca 0,01 l
F 74	x009 y083	+38,05	Centralt i anläggningen, i finmo KRUKSKÄRVOR, ca 8 st
F 160	x009 y083	<u>+38,04</u> <u>+37,88</u>	LERKÄRL, ca 0,15 m i d, med svagt avsatt buk, plan botten samt 10 skärvor av annat gods

ANLÄGGNING 68 a

Fig 16, 17 OREGELBUNDEN STENSÄTTNING, ca 1,5 x 2,35 m stor, 0,1 m h. Belägenhet: x017 y088.

Anläggningen var belägen på gravfältets N del. Den syntes ej före undersökningen.

En övre mycket ojämnt lagd stenpackning av 0,1-0,35 m stora runda och en del skarpkantade stenar överlagrade en småstenspackning av 0,01-0,15 m stora rundade stenar. Mellan den övre och undre stenpackningen framkom i anläggningens ungefärliga mitt krukskärvor till ett fragmentariskt lerkärl (F 92) inom ett 0,2 m i d stort område.

FYND

F 92	x017 y088	+38,28	Tämligen centralt i anläggningen LERKÄRL, fragmentariskt, helt i skärvor, flera med punktstämpeldecor, 1 mynningsbit, plan botten
------	-----------	--------	---

ANLÄGGNING 68 b

Fig 16, 17 KOLGRÖP, 0,75 x 1,25 m stor, 0,21 m dj.

På ett djup av 0,03 m under ovan nämnda småstenspackning framkom en 0,75 x 1,25 m stor och 0,21 m dj kolgrop inom anläggningens S del. Gropen hade svagt rundad botten och innehöll några enstaka skörbrända stenar. Kol tillvaratogs.

Anläggningens botten var finmo.

ANLÄGGNING 69

STOLPHÅL, ca 0,35 m i d, 0,14 m dj. Belägenhet: x015 y090.

Anläggningen var belägen i N delen av det bräm, som omgav A 9 och strax intill det stora block, som ingick i dennas kantkedja. Stolphålet syntes ej före undersökningen.

Under brämet's övre stenpackning av 0,15-0,3 m stora kantrundade stenar framkom ett 0,15 x 0,2 m stort sotbemängt område med enstaka 0,05-0,3 m stora stenar. Här framkom ett stolphål med 0,35 m d och med stenskonung av 0,05-0,3 m stora kantiga och ett flertal skörbrända stenar. Stolphålet var fyllt med kol. Ca 0,1 m ner i stolphålet framkom en bit bränd lera (F 103). Även ett par 0,1 m stora skörbrända stenar förekom.

I stolphålets botten, som var svagt avrundad, låg en 0,05 x 0,10 m stor och 0,02 m h sten. Under stenen vidtog finmo.

FYND

F 103	x015 y091	<u>+38,47</u> <u>+38,33</u>	I kolbemängt stolphål BRÄND LERA, 1 bit KOL
-------	-----------	--------------------------------	--

ANLÄGGNING 70

RUNDAD(?) STENSÄTTNING, skadad, ca 3,5 m i d, 0,1-0,15 m h, mellan två jordfasta block. URNEGRAV(?). Belägenhet: x020 y090.

Anläggningen var belägen på gravfältets N del. Den syntes ej före undersökningen.

Efter avtorvning och rensning framkom en flack förhöjning i markytan. Begränsningen var tydlig och rundad i V men i övrigt diffus. I NV och S begränsades anläggningen av jordfasta block, 0,75 x 1 m stora resp 0,65 x 1,3 m stora. Den övre packningen var bevarad i V delen med företrädesvis 0,1-0,2 m stora rundade och skarpkantade stenar och däremellan något småsten. Anläggningen var starkt skadad. Dess ursprungliga d bör ha varit 3,5 m eller något mera.

Under den övre stenpackningen i V framkom en delvis tät packning av 0,1-0,2 m stora kantrundade stenar, som övergick till en småstenspackning i anläggningens förmodade centrala del. Här framkom ytligt i myllblandad finmo brända ben (F 100) inom ett 0,25 m i d och 0,15 m dj område. I anslutning till dessa framkom i småstenspackningen ett flertal krukskärvor, två tenliknande bronsfragment, sex delar till en spiralhuvudnål samt ytterligare ett bronsfragment (F 100).

Ö om småstenspackningen var den undre packningen kraftigare med upp till 0,4 m stora kantrundade stenar i finmo delvis uppbländad med grus. Packningen uppträdde här fläckvis och oregelbundet.

Möjligen kan det röra sig om ytterligare en skadad stensättning. I ö delen av undre packningen framkom krukskärvor (F 113) och längst i V ingick en slipsten (F 104) i undre packningen.

Anläggningens botten var finmo.

FYND

F 100	x020 y090	+38,46	Centralt i anläggningen, i myllblandad
		+38,31	finmo och i småstenspackning
			SPIRAL AV BRONS (till spiralhuvudnål?)
			TENLIKVANDE BRONSFAGMENT, 2 st, det ena
			med svaga spår av vitmetall
			BRONSFAGMENT, 1 st
			KRUKSKÄRVOR, 0,3 l, mynnings- och botten-
			bitar, avsatt buk, fint gods
			BRÄNDA BEN, ca 0,4 l

F 104	x020 y088	+38,34	I undre packningens V del
			SLIPSTEN, 1 st

F 113	x020 y092	+38,29	I undre packningens ö del
			KRUKSKÄRVOR, 14 st, (ej samma gods)

ANLÄGGNING 71

RUNDAD STENSÄTTNING, 1,3 m i d, 0,1 m h, med kantkedja. Belägenhet: x999 y083.

Anläggningen var belägen på gravfältets centrala del intill stensamlingen i V. Den syntes ej före undersökningen.

Efter avtorvning och rensning framkom en i det närmaste rundad kantkedja av 0,2-0,6 m stora stenar, som låg i längdriktningen. De flesta hade flat översida och en del var skarpt tillhuggna runt om. Innanför kantkedjan låg ett par 0,25 m stora kantrundade stenar.

I anläggningen framkom en krukskärva (F 106).

Anläggningens botten var finmo.

FYND

F 106	x999 y083	+37,18	I finmo
			KRUKSKÄRVA, 1 st, med antydan till av-
			satt buk

ANLÄGGNING 72

FYRSIDIG(?) STENSÄTTNING, ca 3,5 x 3,8 m stor, 0,1 m h. BENLAGER. Belägenhet: x999 y078.

Anläggningen var belägen på gravfältets V del nedanför stensamlingens centrala del. Den syntes ej före undersökningen.

Anläggningen lutade svagt mot V och hade i ytan en flack, gles packning med ojämn ytkaraktär av 0,1-0,6 m stora stenar blandade med småsten. Begränsningen mot omgivande markyta var oklar speciellt i ö. Under stenpackningen vidtog en mycket grusbemängd fyllning av lera.

I anläggningens N del framkom ytligt i stenpackningen och ner i den grusblandade leran brända ben (F 143) spridda inom ett 0,5 x 0,9 m stort och 0,14 m dj område.

Anläggningens botten var lera.

FYND

F 143	x001 y078	+36,86	I anläggningens N del, i stenpackning
		+36,72	och i grusblandad lera
			BRÄNDA BEN, ca 0,4 l

ANLÄGGNING 73

HÄRD, 0,7 x 1 m stor, 0,21 m dj. Belägenhet: x019 y080.

Anläggningen var belägen i gravfältets N del. Den syntes ej före undersökningen.

Efter avtorvning och rensning framkom en mörkfärgning i markytan, som vid ytterligare rensning visade sig markera en härd med oval stenpackning av 0,15 m stora skörbrända stenar i starkt kolbemängt lager. Under den övre packningen vidtog 0,05-0,1 m stora skörbrända stenar, som var tätare packade i sin V del. Anläggningens botten var rundad. Kol tillvaratogs.

I härden, som var 0,21 m dj, framkom i den övre packningen ett bränt ben (F 136).

Anläggningens botten var finmo.

FYND

F 136	x019 y080	+38,43	I anläggningens övre packning
			Ett BRÄNT BEN
			KOL

ANLÄGGNING 74

URNEGRAV (med bikärl?) intill block. Belägenhet: x095 y084.

Anläggningen var belägen i stensamlingen på gravfältets V-sluttning. Den var ej markerad ovan jord.

Vid undersökning av stensamlingen framkom i dess centrala parti, under den enskiktade, ojämna och glesa packningen av 0,2-0,7 m stora kantrundade stenar, ett lerkärl (F 140) med två bikärl (el lock?) (F 142). I lerkärlet låg en stor mängd brända ben av människa (F 140). Fynden låg delvis under en 0,4 x 0,7 m stor sten.

Fig 57

Kring gravgömmen fanns en jämn och tät 1 x 1 m stor packning av 0,05-0,15 m stora rundade stenar i finmo. Denna packning gränsade i V till ett 1,25 x 2 m stort jordfast block.

Anläggningens botten var finmo.

FYND
F 140 x095 y084 $\frac{+37,19}{+37,09}$ I stensamling i V, i finmo LERKÄRL, grovt ljust gods (helt i skärvor) BRÄNDA BEN av människa, ca 3 l, matur

Fig 57

F 142 x095 y084 $\frac{+37,19}{+37,09}$ 2 FRAGMENTARISKA LERKÄRL, det ena med plan botten, det andra med konkav tydlig avsatt buk, fint gods (ej färska brottytor, går ej att åtskilja de 2 lerkärlen)

ANLÄGGNING 75

BENLAGER. Belägenhet: x003 y080.

Anläggningen var belägen i stensamlingen på gravfältets V-sluttning. Den var ej markerad ovan jord.

Den centrala delen av stensamlingen var tvåskiktad, medan stensamlingen i övrigt var enskiktad. Den undre packningen utgjordes här, i centrala delen, av 0,2-0,3 m stora rundade, tätt lagda stenar och mellan dem lerblandad finmo. I S delen av detta undre parti framkom brända ben (F 147) över ett 0,4 x 0,5 m stort och 0,06 m dj område.

Anläggningens botten var lerblandad finmo.

FYND
F 147 x003 y080 $\frac{+37,03}{+36,97}$ I stensamling på V-sluttning, i en undre packning BRÄNDA BEN, ca 0,5 l

ANLÄGGNING 76

BENKONCENTRATION. Belägenhet: x004 y078.

Anläggningen var belägen i stensamlingen på gravfältets V-sluttning. Den var ej markerad ovan jord.

Den centrala delen av stensamlingen var tvåskiktad, medan stensamlingen i övrigt var enskiktad. Den undre packningen utgjordes här, i centrala delen, av 0,2-0,3 m stora rundade, tätt lagda(?) stenar och mellan dem lerblandad finmo. I NV delen av detta undre parti framkom brända ben (F 148) koncentrerade inom ett 0,15 m i d stort område.

Anläggningens botten var lerblandad finmo.

FYND
F 148 x004 y078 $+37,16$ I stensamling på V-sluttning, i en undre packning BRÄNDA BEN, knappt 0,05 l

ANLÄGGNING 77

URNEGRAV(?). Belägenhet: x012 y074.

Anläggningen var belägen i stensamlingen på gravfältets V del. Den var ej markerad ovan jord.

I N delen av den enskiktade stensamlingen framkom under en 0,4 x 0,6 m stor sten i packningen ett fåtal brända ben och krukskärvor (F 157) inom ett 0,2 m i d och 0,06 m dj område i lera.

Anläggningens botten var lera.

FYND
F 157 x012 y074 $\frac{+37,77}{+37,71}$ I lera KRUKSKÄRVOR, ca 0,05 l BRÄNDA BEN, ca 0,05 l

ANLÄGGNING 78

BENKONCENTRATION. Belägenhet: x014 y072.

Anläggningen var belägen i stensamlingen på gravfältets V del. Den var ej markerad ovan jord.

I N delen av den enskiktade stensamlingen framkom under en 0,3 x 0,5 m stor sten i packningen brända ben (F 158) samlade inom ett 0,15 x 0,3 m stort och 0,03 m dj område i lerblandad finmo.

Anläggningens botten var lerblandad finmo.

FYND
F 158 x014 y072 $\frac{+37,91}{+37,88}$ I lerblandad finmo BRÄNDA BEN, ca 0,3 l

ANLÄGGNING 79

STOLPHÅL. Belägenhet: x975 y096.

Anläggningen var belägen på gravfältets S del. Den syntes ej före undersökningen.

Efter avtorvning och rensning framkom strax intill A 62 ett stolphål med stenskonung av 0,05-0,25 m stora stenar runt insidan och i

botten. Flera av stenarna var skörbrända. Stolphålet hade 0,27 x 0,35 m d och 0,16 m dj. Det var fyllt med kol, som tillvaratogs.

Anläggningens botten var finmo.

ANLÄGGNING 80

HÄRD. Belägenhet: x021 y090.

Anläggningen var belägen på gravfältets N del. Den syntes ej före undersökningen.

Den framkom i anslutning till A 70:s undre packning och doldes av en 0,5 m stor sten. I ytan låg ett flertal 0,1 m stora skörbrända stenar. Härden var 0,6 m i d och 0,16 m dj med svagt avrundad botten. Den innehöll kol, som tillvaratogs, samt ett bränt ben (F 123).

Anläggningens botten var finmo.

FYND

F 123 x021 y090 +38,23 Ett BRÄNT BEN
KOL

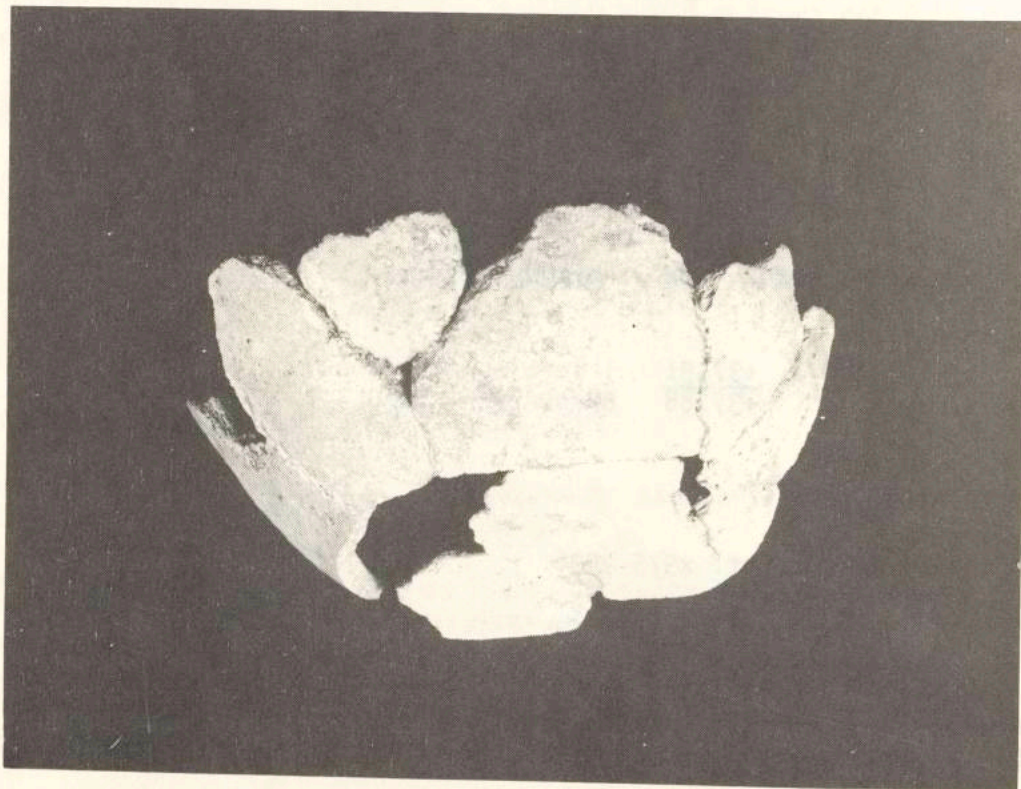


Fig 57. Botten till det ena lerkärllet F 142 från A74. Foto A Robertson-Pearce.

Nr A 1959

KONSERVERINGSRAPPORT

Fyndort: Sö, Tystberga sn, Rogsta

F nr A nr Föremål Korrosion och behandling

F 35 A 6 fragment till benkam
1 hel pärla + fragment av glas-pärla
Föremålen rengjorda i sprit

F 41 A 12 svanhalsnål
Korrosion: fläckvis lätt beläggning av tunn, jordgrå korrosion; f ö ädel-patina. På huvudet en fläck skrovlig korrosion samt ett par grova korrosionsfläckar på nederdelen.

Behandling: hela nålen rengjord i normal EDTA 5 min. Huvudet och spetsen dessutom i svag dito 10 min. Beläggningen på huvudet borstad med mjuk trissa, f ö ingen borstning.

F 56 A 53 nål, fyrsidigt nålskaft, huvudet borta
Korrosion: delvis en tunn jordgrå beläggning, fläckvis kraftiga möjliga korrosionsfläckar i ytan, där emellan patina.

Behandling: normal EDTA i 10 min samt svag dito i 20 min. Pensling på korrosionsfläckarna med stark EDTA. Borstning med metalltrissa på dessa fläckar, på nålen i sin helhet med mjuk nylontrissa.

F 72 A 39 nål av brons med tillbakavridet huvud, överdelen är vriden
Korrosion: tät jordbeläggning med knottriga hårda korrosionsfläckar, ytan fast och med patina.

Behandling: 10 min i normal EDTA samt 25 min i svag dito. Kvarvarande tunn jordliknande hinna borstad med hård nylontrissa.

F 96 A 40 bronsnål med om-böjt huvud
Korrosion och behandling se F 56 A 53.

" " litet bronsfragment
Korrosion: porös yta under hårt tät jordlager.

Behandling: US-behandling i sammanlagt 8 min och därefter borstning med ståltrissa.

F nr	A nr	Föremål	Korrosion och behandling
F 100	A 70	2 bronstenar	mycket tätt och hårt jordlager, ytan under omöjlig att urskilja Behandling: normal EDTA i 30 min utan minsta effekt på den täta beläggningen. Därefter US-behandling i sammanlagt 11 min (normal EDTA) vilket blottlade ytorna, som visade sig vara porösa och i dåligt skick med kraftiga skrovliga korrosionsfläckar i ytan. Borstning med metalltrissa. Svaga spår av vitmetall på ena tenen.
"	"	spiral av brons i 6 delar	Korrosion och behandling se föregående fynd. Ytorna visade sig däremot mestadels hårda och med patina men fläckvis med kraftiga mjöliga korrosionsfläckar. Lätt borstning med mjuk nylontrissa. Inga synbara passningar.
F 119	A 46	små bronsfragment, 4 st	Korrosion se F 100 A 70. Behandling: US-behandling sammanlagt 10 min, ytorna med patina men med kraftiga mjöliga korrosionsfläckar i sig. Borstning med hård nylontrissa.
F 121	A 38	vriden bronsten	Korrosion och behandling se F 100 A 70. Men US-behandling endast i 8 min, varvid ytan visade sig ha ädelpatina dock partiellt med korrosionsfläckar. Ingen borstning.
F 122	A 51	2 vridna bronsstenar	Korrosion se F 100 A 70. Behandling se F 121 A 38. Lätt borstning med mjuk nylontrissa.
"	"	palmettformat järn med benbit	Korrosion: röntgad och befunnen kraftigt genomkorroderad. Behandling: normal EDT 5 tim samt borstad med ståltrissa. Urlakad i etanol tillsatt med litiumhydroxid (5 dygn). Samtliga föremål är impregnerade med acrylatlack.
Anm 1	svag EDTA = 5 ml EDTA per 0,5 l dest vatten, 30°	normal " = 10 " " " 0,5 l " " 40-45°	stark " = 15-20 " " " 0,5 l " " 60°
	pH-värdet i samtliga fall 6,4		

Anm 2 F 96 A 40, F 100 A 70, F 119 A 46, F 121 A 38 samt F 122 A 51 hade alla samma yttre förutsättningar: ett mycket hårt tätt korrosionsblandat jordlager, vilket efter 30 min i varm EDTA av normal styrka var i det närmaste helt opåverkat. US-behandling visade sig med denna typ av beläggning synnerligen verksam och fick på ett snabbt och skonsamt sätt (5-11 min) bort all beläggning samtidigt som ytornas patina (i ett fall ädelpatina) inte på något sätt kom till skada.

Stockholm i februari 1971

Margaretha Klockhoff

Tystberga sn, Rogsta, fornl nr 78

F nr	A nr	Föremål	Korrosion och behandling
F 7	A 2	spiralhuvudnål	Patina mestadels men däremellan grova korrosionsfläckar i metallen; partiellt tät jordbeläggning. Normal EDTA 20 min och därefter polering med gummitrissa.
F 8	A 19	armring (?) av brons, 2 fragment, konvex utsida och invikta kanter	Hård tät jordbeläggning; ytan under något mjuk. Normal EDTA 30 min med ringa effekt. US-behandling med normal EDTA sammanlagt 11 min och efterföljande borstning med metalltrissa gav gott resultat.
F 29	A 11	spiral av brons, fragment av nål?	Hård tät jordbeläggning. Ytorna under förefaller hårda och jämna med patina men med insprängda korrosionsfläckar. Normal EDTA i 30 min gav intet resultat. US-behandling i sammanlagt 12 min (normal EDTA) i förening med polering med gummitrissa avlägsnade helt den jordblandade korrosionen och blottlade hårda jämna ytor med patina.
F 41	A 12	fragment av brons, 2 st	Hård och skrovlig. Normal EDTA i 35 min och därefter borstning med metalltrissa.
		bronskula	Hård, jämn yta, ringa beläggning. Normal EDTA i 15 min och därefter borstning med metalltrissa.
F 58	A 33	rundat föremål med antydning till mittvulst, fragmentariskt i 5 delar. Ring?	Hårt tätt jordlager över en till synes jämn fast yta. Se F 29 A 11. Undersidan på fragmenten är dock omöjlig att polera, då de är alltför sköra att tåla belastningen av trissan.
F 70	A 31	ring av brons, med antydning till "utskott"	Hårt tätt jordlager; ytan under omöjlig att urskilja. Se F 29, A 11.

F nr	A nr	Föremål	Korrosion och behandling
F 150	A 56	spiral av brons, fragment	Se F 70 A 31. Se F 29 A 11. Spiralen är dock alltför skör för någon form av borstning eller polering.
Angående fynd F 8 A 19, F 29 A 11, F 58 A 33, F 70 A 31, F 150 A 56 jfr föregående konserveringsrapport på Tystberga, Rogsta (samma A nr).			
Samtliga fynd är impregnerade med acrylatlack.			
Anm: normal EDTA = 10 ml EDTA per 0,5 l dest vatten, 40-45°, pH-värde 6,4.			
Stockholm i mars 1971			
Margaretha Klockhoff			

ANALYSRAPPORT

A 2036

Uppgift: Kvantitativ kemisk analys av 2 st jordprover från Sö, Tystberga, Rogsta, med avseende på ingående metaller med halter ej understigande 0,01 viktsprocent.

Utförande: Från 2 jordprover uttogs ca 1 g jord, vilka invägdes och sedan upplöstes i saltsyra med en mindre tillsats av salpetersyra. Lösningarna späddes till en koncentration av ca 1000, ug prov per ml lösning och analyserades på innehåll av järn, mangan, koppar, zink, bly, tenn, silver, krom, nickel och kobolt med en Perkin-Elmer atomabsorptionsspektrofotometer.

Resultat: De beräknade halterna av analyserade metaller i viktsprocent med resp felgränser har införts i nedanstående tabell.

Viktsprocent metall

Järn	Mangan
A 2,50 ± 0,05	0,39 ± 0,05
B 1,75 ± 0,05	0,04(±)0,05

De övriga analyserade metallerna ingår endast som spår-element i jordproverna.

Tekniska avdelningen

25.3 1971

Birgit Arrhenius
Förste antikvarie

Hanz Nyström
Ingenjör

A 2036

ANALYSRAPPORT

Uppgift: Kvalitativ kemisk analys av ev förekommande kolhydrat och protein i 2 jordprover från Sö, Tystberga, Rogsta, samt bestämning av pH-värdet. Mikroskopstudium.

Utförande: 1 Kolhydrat 1 g jord värmes med 5 ml 85%-ig o-fosforsyra i ca 5 min. Till lösningen sättes några droppar anilinacetat, varvid en röd fällning erhålles om provet innehåller kolhydrat.

2 Protein 1 g jord värmes med 5 ml utspädd saltsyra i ca 1 dygn. Några ml natriumhydroxidkopparsulfatlösning tillsättes provet, vilket antager en violett färg i närvaro av peptider.

3 pH-värde 1 del jord och 2 delar vatten blandas noga och får stå i ca 30 min, varefter pH-värdet mätes med en doppelktrod.

Resultat: Vid studium under mikroskop upptäcktes i båda proverna en del mindre fibertrådar men inga proteinfragment (läder o d).

Analys 1 gav svagt utslag för kolhydrat i både prov A och B.

Analys 2 gav ej utslag för protein i något av proverna.

Analys 3 Prov A 7,9
 Prov B 4,6

Tekniska avdelningen

25.3 1971

Birgit Arrhenius
Förste antikvarie

Hanz Nyström
Ingenjör