

146.

ARKEOLOGISK UTREDNING

Björnviken

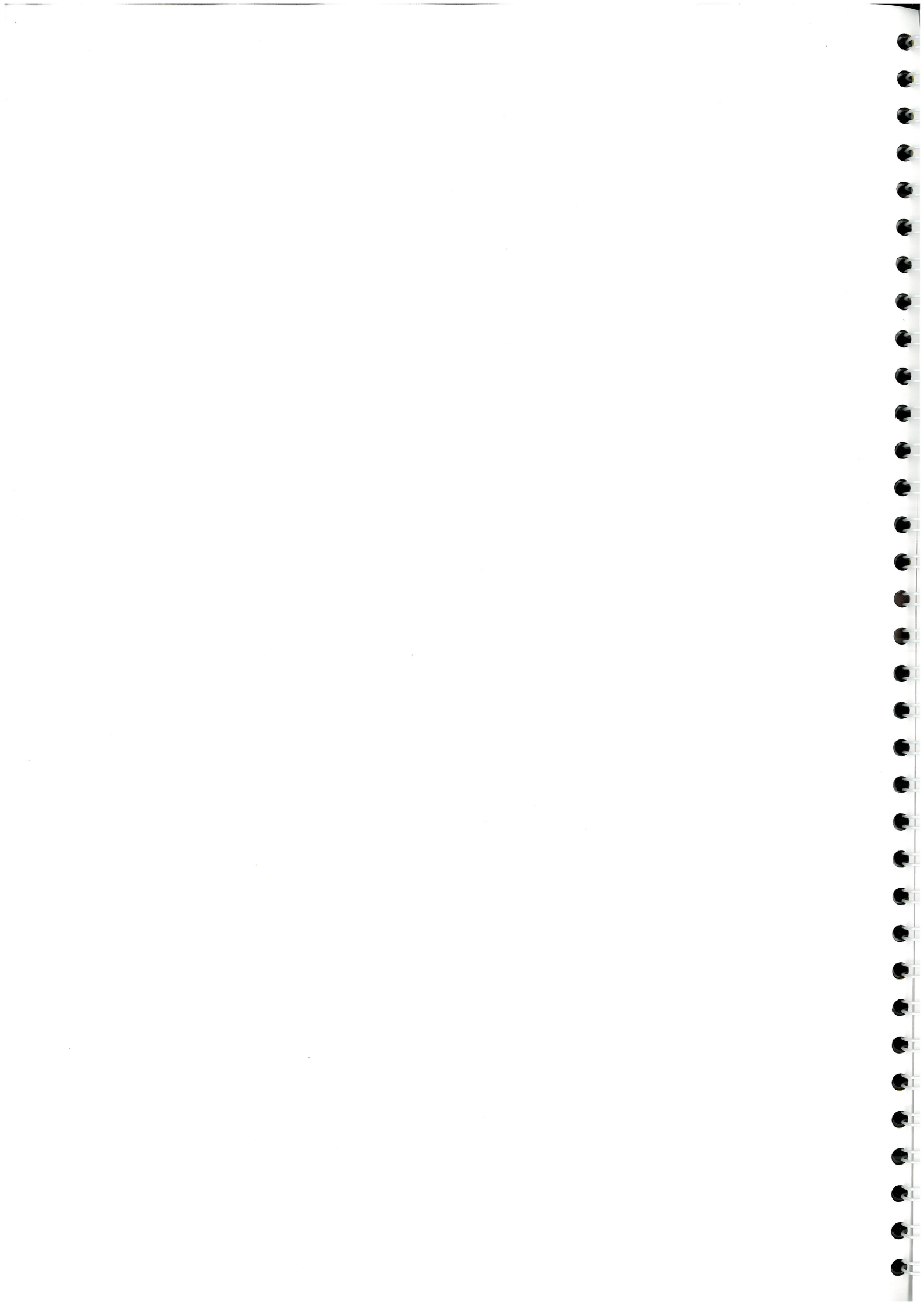
ÖSTERGÖTLAND
KVILLINGE SOCKEN
OMRÅDE 18

UV LINKÖPING, 1992



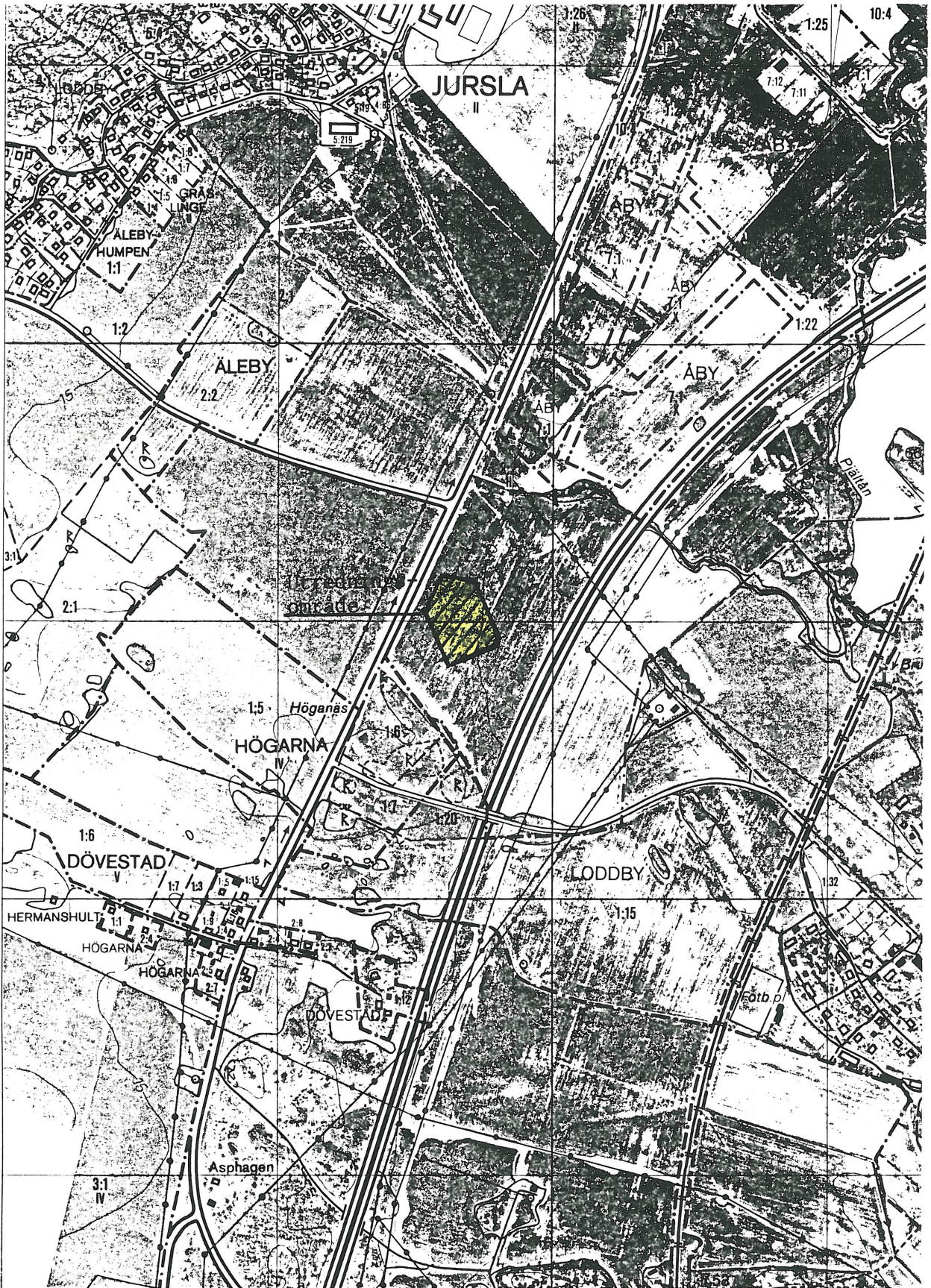
Riksantikvarieämbetet

BYRÅN FÖR ARKEOLOGISKA UNDERSÖKNINGAR



Innehåll

Inledning	5
Topografi och fornlämningsmiljö	5
Undersökning och resultat	5
Sammanfattning	7
Tekniska uppgifter	8
Karta 1. <i>Ekonomiska kartan, skala 1:10 000</i>	4
Karta 2. <i>Schaktplan, skala 1:2 000</i>	6
Karta 3. <i>Plan över vägsträckningen, skala 1:100</i>	Utvik
Karta 4. <i>Detaljplan och profil över vägsträckningen, skala 1:20</i>	Utvik



Karta 1. Utdrag ur Ekonomiska kartans blad 096 04, med utredningsområdet markerat. Skala 1:10 000.

Arkeologisk utredning

Östergötland, Kvillinge socken, Björnviken 2:1,
område 18

Inledning

Riksantikvarieämbetet, byrån för arkeologiska undersökningar, UV Mitt, Linköpingskontoret, har under tiden 4 - 5 juni 1991 utfört en arkeologisk utredning med provschaktningar inom rubricerat område. Arbetet är en fortsättning av en tidigare utredning, vilken innefattade en specialinventering och arkivstudier över området (Område 18 i RAÄ - rapport 1990; dnr 5292/90). Både denna och den nu aktuella utredningen föranleddes av den planerade avfarten från E4:an (Stockholm - Norrköping) till väg 55 (Uppsala - Norrköping). Uppdragsgivare var Statens Vägverk, Vägförvaltningen i Östergötlands län. Ansvariga för arbetet var Anders Kaliff och Christian Runeby.

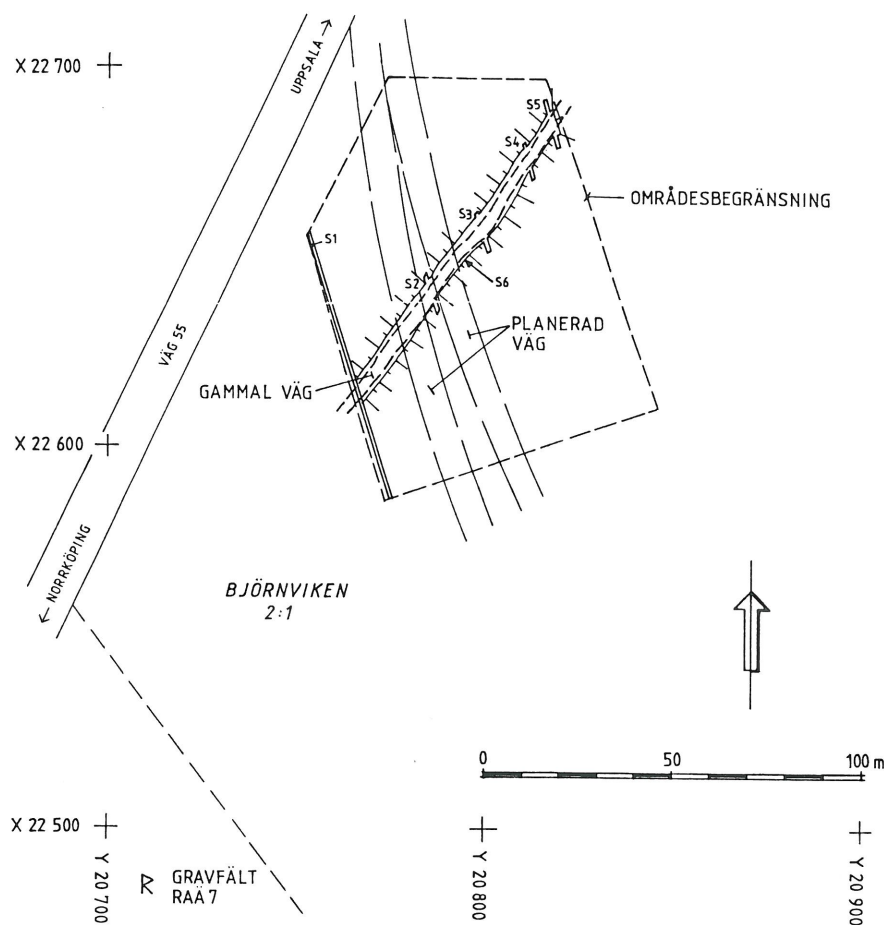
Topografi och fornlämningsmiljö

Björnviken 2:1 är beläget ca en kilometer väster om Bråviken. Området utgörs av flack åkermark, ca 10 m ö h, och ligger norr om Högarnas gamla tomt (RAÄ 109) och ett gravfält (RAÄ 7). I det aktuella området finns på en karta från 1697 en äldre sträckning av vägen mellan Stockholm - Norrköping markerad. Den gamla vägsträckningen är fortfarande idag synlig som ett stråk av stenar i åkern. Det fanns anledning att tro att denna vägsträckning hade anor tillbaka till medeltid, eller ännu tidigare.

Området som var föremål för provschaktningar utgjordes av en yta om ca 6000 m². Med en grävmaskin utrustad med slänskopa grävdes ett längsgående provschakt invid utredningsområdets västra begränsning. I anslutning till den antagna utsträckningen av den gamla vägen grävdes sedan ytterligare fyra parallella provschakt med 20 - 30 m mellanrum.

Undersökning och resultat

Provschakten grävdes ner till den orörda marknivån, vilken bestod av lera. Plöjskiktet av mylla var ca 0,20 - 0,25 m tjockt, där under framkom en relativt välbevarad vägbeläggning bestående av en 2 - 4 m bred stenpackning i lera. Med utgångspunkt från de partier av



Karta 2. Schaktplan, skala 1:2 000.

vägen som framkom i provschakten frilades denna i hela sin utsträckning inom utredningsområdet (sammanlagt 85 m). Stenpackningen bestod av stenar, på vissa ytor i flera skikt. Stenarna låg oregelbundet i vissa områden glest och i andra mycket koncentrerat. I den norra änden av vägen kantades den östra sidan av enstaka större stenar. I detta parti sluttade dessutom vägkanten.

Vid framrensningen av vägen framkom flera järnföremål, bl a delar av hästskor. Hästskorna var till största delen medeltida, s k "toffelsko"-typ, 1300 - 1500-tal. Även i stenpackningen framkom tegelflis och klumpar av bränd lera, vissa av bitarna så hårt brända att leran sintrat. Även en yngre typ av hästskor s k "Schwedeneisen" påträffades. Denna hästsko var vanlig framför allt under 1600-talet.

Sammanfattning

Utredningen kunde bekräfta det tidigare antagandet om en äldre vägsträckning i åkermarken vid Björnviken 2:1 (område 18). Vägen upptäcktes vid studier av äldre lantmäteriakter samt vid en besiktning av området. Vägen utgörs av en stenpackning som är relativt välbevarad under plogdjup och kan följas genom hela utredningsområdet. Fynd vid framrensningen av stenpackningen antyder att vägen utnyttjats under medeltid och fram till 1600-talet. Att vägen inte utnyttjats senare än på 1600-talet, bekräftas av att den på en lantmäterikarta från 1697 omnämns som "gammal väg". Vägen bör vid denna tidpunkt inte längre ha varit använd.

Inför en exploatering bör en slutundersökning av den gamla vägsträckningen företas. En sådan undersökning skulle kunna fastställa uppbyggnad och datering på vägen, något som utredningen enbart har kunnat ge ytliga svar på. Vägen kan dessutom vara betydligt äldre än medeltid, och att få detta klarlagt skulle vara angeläget och av stort intresse.

Linköping i januari 1992

Anders Kaliff

Christian Runeby

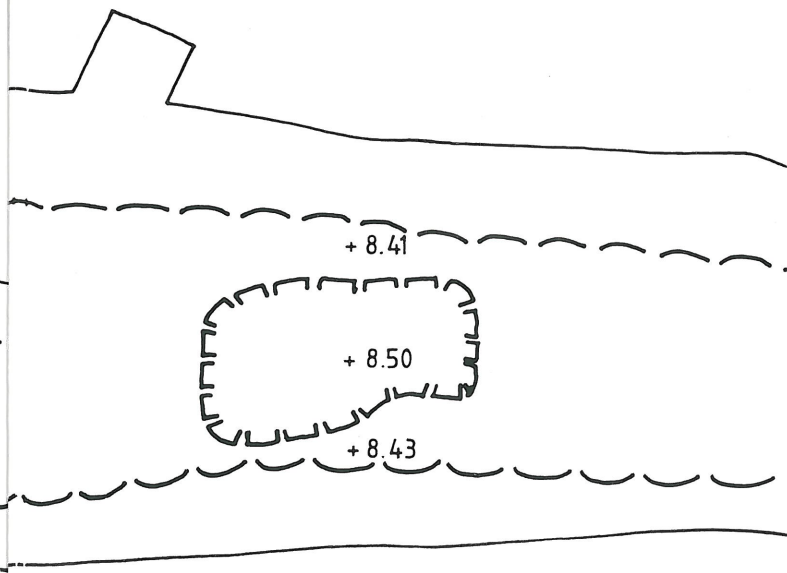
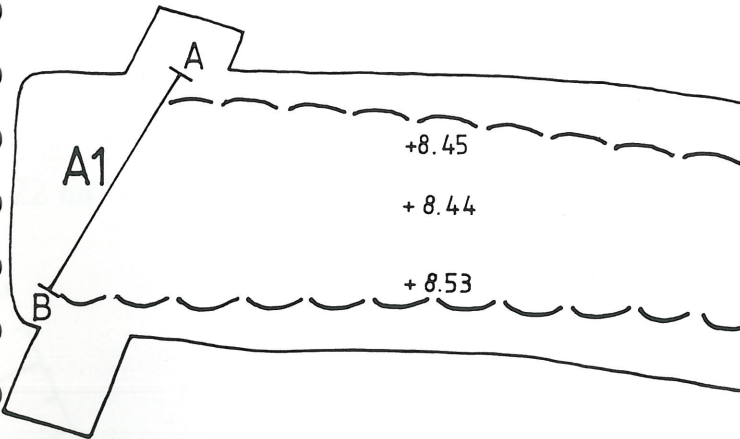
Tekniska uppgifter

Länsstyrelsens dnr: 220-8230/90
Riksantikvarieämbetets dnr: 4425/91

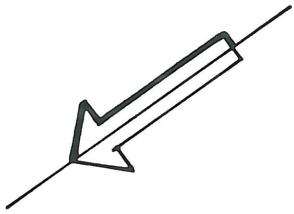
Läge: Ekonomiska kartans blad 096 04
Koordinater: x 6502,470 och y 1520,780
Höjd över havet: ca 10 m

Fältpersonal: Christian Runeby och Ruben Magnusson
Rapportansvariga: Anders Kaliff och Christian Runeby

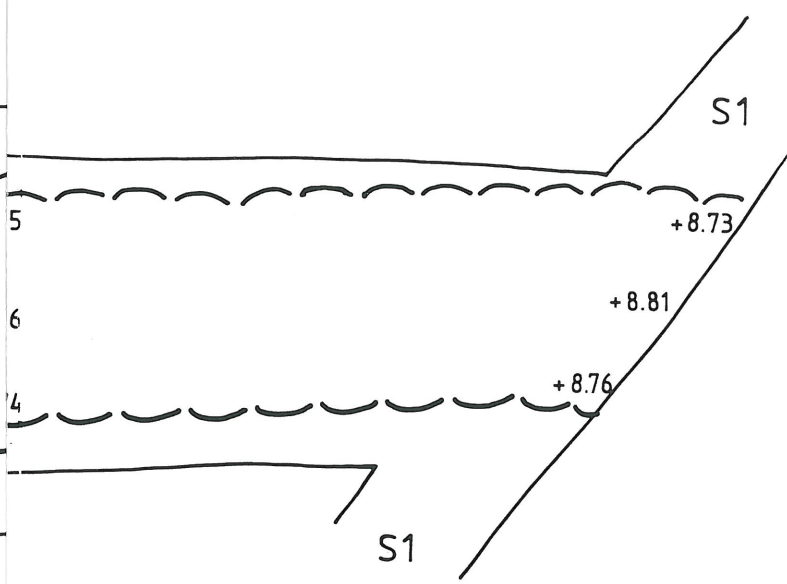
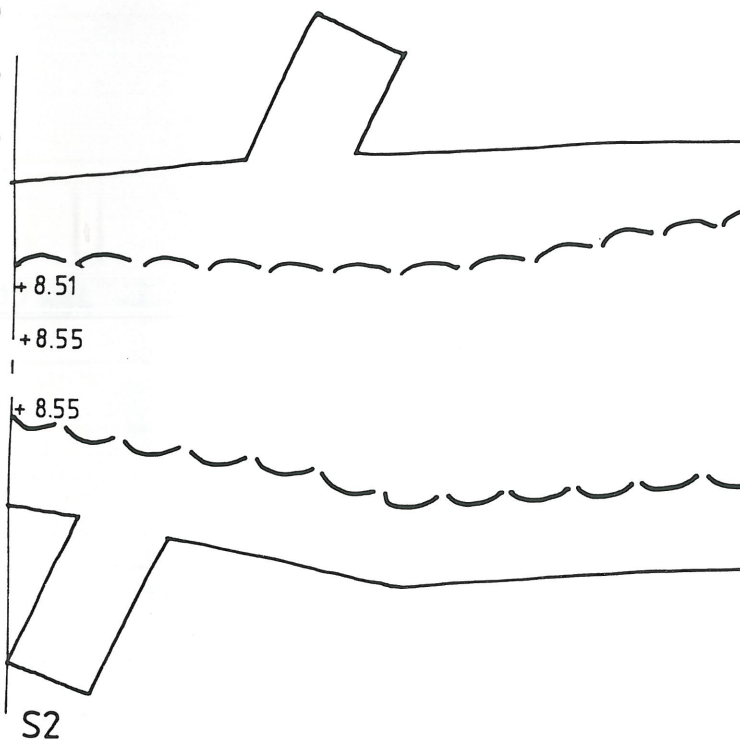
Arkivhandlingarna förvaras i Antikvarisk-topografiska arkivet
(ATA) i Stockholm



S5



Karta 3. Plan över vägsträckningen.
Skala 1:100.



S2

S1



