

DEN NATIONELLA SOM-UNDERSÖKNINGEN 2011

FRIDA VERNERSDOTTER

SOM-institutet vid Göteborgs universitet genomför varje höst sedan 1986 en nationell frågeundersökning – *Riks-SOM* – i syfte att kartlägga den svenska allmänhetens vanor och attityder på temat samhälle, politik och medier (SOM står för Samhälle Opinion Medier).¹ Data samlas in via postala enkäter, och varje undersökning genomförs under så identiska förutsättningar som möjligt för att resultaten från de olika åren ska vara jämförbara.

SOM-institutet grundades av tre forskningsorganisationer vid Göteborgs universitet: Institutionen för journalistik, medier och kommunikation (JMG), statsvetenskapliga institutionen samt Centrum för forskning om offentlig sektor (CEFOS). Sedan 2010 är SOM-institutet en egen forskningsorganisation som drivs i samverkan med institutionen för journalistik, medier och kommunikation (JMG) och statsvetenskapliga institutionen vid Göteborgs universitet.

Riks-SOM-undersökningen genomförs i samverkan med forskare från olika discipliner främst inom samhällsvetenskap. Deltar i undersökningen gör också externa parter, via särskilda forskningsprojekt; år 2011 gäller det exempelvis Statskontoret, Svenska filminstitutet, Svenska institutet för europapolitisk forskning (SIEPS) och Vetenskap & Allmänhet (VA).

Resultaten från Riks-SOM-undersökningarna redovisas i årliga publikationer där de medverkande forskarna presenterar analyser baserade på de senaste resultaten men också, så långt det är möjligt, belyser mer långsiktiga opinions- och medietrender. Datainsamlingen genomförs av ett fristående undersökningsföretag efter upphandling; fältarbetet görs i nära samarbete med SOM-institutet, som kontinuerligt utvärderar genomförandet. I föreliggande kapitel redovisas genomförandet av *Riks-SOM-undersökningen 2011*, den 26e i ordningen. Det handlar om studiens uppläggnig, fältarbetets olika moment samt resultatens representativitet.

Undersökningens uppläggnig

Riks-SOM-undersökningen genomförs i form av en postenkät som går ut till ett systematiskt sannolikhetsurval² av Sveriges befolkning. Urvalsramen är sedan 2009 års undersökning befolkningens 16–85-åringar.³ Utländska medborgare ingår i urvalet sedan 1992 (samt i undersökningarna 1986 och 1989).

Omfattningen av undersökningen har ökat successivt sedan 1986, både vad gäller antalet frågor och antalet svarspersoner. 1998 utökades Riks-SOM-undersökningen med en edition, vilket i praktiken innebar två parallella riksrepresentativa delunder-

sökningar med ett urval av vardera 3 000 personer. 2009 utökades undersökningen med ytterligare en edition och har sedan dess ett urval om totalt 9 000 personer.

Tabell 1 Riks-SOM-undersökningens uppläggning 1986–2011

År	Urvalsmetod	Antal formulär	Total urvalsstorlek	Medborgarskap	Åldrar
1986	Systematiskt sannolikhetsurval	1	2 500	Både sv. & utl.	15–75 år
1987–1988	”	”	”	Endast sv.	”
1989	”	”	”	Både sv. & utl.	”
1990–1991	”	”	”	Endast sv.	”
1992–1995	”	”	2 800	Både sv. & utl.	15–80 år
1996	”	”	2 841 ¹	”	”
1997	”	”	2 800	”	”
1998	”	2	5 600	”	16–80 år ²
1999	”	”	”	”	15–80 år
2000–2005	”	”	6 000	”	15–85 år
2006	”	”	6 050 ³	”	”
2007–2008	”	”	6 000	”	”
2009	”	3	9 000	”	16–85 år
2010	”	”	”	”	”
2011	”	”	”	”	”

Kommentar: ¹Gruppen 15-åringar var av misstag inte inkluderade i det ursprungliga urvalet utan tillfördes i efterhand undersökningens första urval om 2 800 personer. ²Gruppen 15-åringar var av misstag inte inkluderade i urvalet. ³Det ursprungliga urvalet om 6 000 personer utökades med 50 personer ur spärregistret *NIX adressat*, felaktigt exkluderade ur det ursprungliga urvalet (se vidare Nilsson 2007).

Datainsamlingen för de tre Riks-SOM-undersökningarna 2011 genomfördes parallellt under identiska förutsättningar. Ungefär en femtedel av frågorna i undersökningen ingick i samtliga tre formulär och kan därmed analyseras med tredubbla urvalsstorleken som grund; ett stort antal ingick därutöver i två av de tre formulären. Det rör sig dels om SOM-undersökningens grundfrågor om politik och medier samt en stor mängd livsstils- och bakgrundsfrågor, dels om frågor som syftar till att belysa frågeställningar som fordrar ett större urval av svars personer för statistiskt säkerställda analyser.

Formulären för de tre editionerna (se bilaga i slutet av denna volym) skiljer sig innehållsmässigt något åt. Tyngdpunkten i *Riks-1* ligger på politik och samhälle; i *Riks-2* på medier och kultur; i *Riks-3* på livsstil och hälsa. Dispositionen av innehållet i formulären framgår av tabell 2. Samtliga tre enkäter omfattar 20 sidor frågor.

Tabell 2 Innehållsöversikt för frågeformulären i Riks-SOM 2011

Riks-1		Riks-2		Riks-3	
1–8	Nyheter & medier	1–8	Nyheter & medier	1–7	Nyheter & internet
9–25	Politik, samhälle & demokrati	9–18	Politik, samhälle & demokrati	8–19	Politik, samhälle & demokrati
26–27	Radio & tv	19–28	Radio & tv	20–25	Samhälle & offentlig service
28–32	Samhälle & service	29–37	Internet & andra medier	26–28	Medier & nyhetsrapportering
33–41	Sveriges förhållande till omvärlden	38–47	Film, böcker & bibliotek	29–32	Konsumtion
42–52	Energi & miljö	48–59	Aktiviteter, intressen & värderingar	33–41	Fritid & aktiviteter
53–61	Aktiviteter, intressen & värderingar	60–71	Arbetsliv	42–48	Värderingar
62–74	Arbetsliv	72–92	Bakgrund	49–52	Hälsa
75–94	Bakgrund			53–64	Arbetsliv
				65–86	Bakgrund

Kommentar: Frågeformulären för Riks-1, Riks-2 respektive Riks-3 återfinns i bilaga i slutet av denna volym.

De enskilda frågorna utarbetas av de samverkande forskningsprojekten i samarbete med SOM-institutet. Huvuddelen av frågorna har fasta svarsalternativ med rutor för respondenten att kryssa i. I några fall svarar respondenten genom att skriva ett tal i en ruta; ytterligare några frågor är helt öppna och kräver endast ett kort svar i fritext (de rör bland annat vilken/vilka morgontidningar man läser, vilka samhällsproblem man tycker är viktigast i Sverige i dag och vilket yrke man har/har haft). Svaren på de öppna frågorna kodas av en grupp kodare på SOM-institutet⁴ efter fördefinierade kodscheman med uttömmande och ömsesidigt uteslutande kategorier försedda med en unik numerisk kod.⁵

Att fylla i enkätens samtliga frågor tar uppskattningsvis en dryg timme. De synpunkter som framförs av respondenterna (på sista formulärsidan där särskilt utrymme ges, eller på andra vägar) indikerar dock stora variationer i ifyllandetid.

Fältarbetet

Fältarbetet för Riks-SOM 2011 följer i huvudsak uppläggningsen av tidigare års undersökningar.⁶ Huvuddelen av datainsamlingsarbetet genomfördes under hösten 2011. Arbetet inleddes i början av september med ett aviseringkort som informerade respondenterna att de blivit slumpmässigt utvalda att delta i årets SOM-undersökning. En vecka senare skickades enkäten ut tillsammans med ett kortare följebrev⁷, en informationsbroschyr om SOM-institutets verksamhet samt en penna. Under resterande del av fältperioden genomfördes successivt en serie påminnelseinsatser

postalt och per telefon – sammanlagt åtta insatser. Den 13 februari avslutades fältarbetet i formell mening. Av tablå 1 framgår i detalj tidsramarna för fältarbetet och dess olika insatser.

Tablå 1 Fältarbetets moment i Riks-SOM 2011

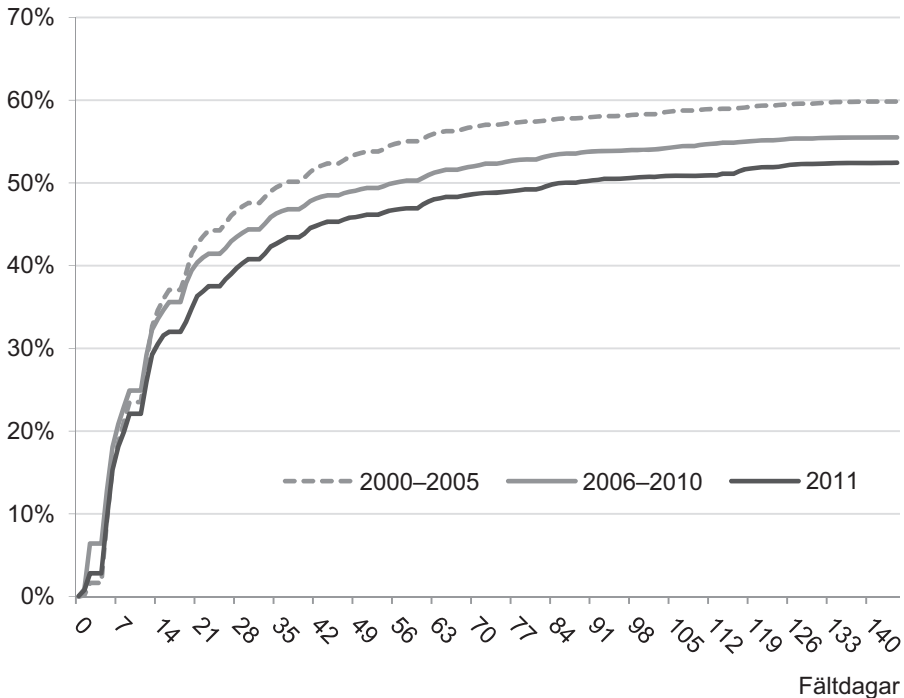
9 sept 2011	Utskick av aviseringsvykort
16 sept	Utskick av enkät, följebrev ¹ , informationsbroschyr, svarskuvert och penna (B-post). Försändelsen nådde ut till respondenterna onsdagen den 29 sept.
26 sept	Utskick av tack-/påminnelsevykort
3 okt	Utskick av enkät, följebrev, informationsbroschyr och svarskuvert till intervjupersoner som ännu inte sänt in enkäten
13–24 okt	Telefonpåminnelse till svarspersoner som ej sänt in enkäten (med utskick av ny enkät till de som saknar och postal bekräftelse till övriga som sagt att de ämnar delta)...
alt. 18 okt	...postal påminnelse till personer utan känt telefonnummer
alt. 25 nov	...postal påminnelse till personer som ej kunnat nås per telefon
8–14 nov	Telefonpåminnelse motsvarande 13–24 okt inklusive motsvarande postala komplement
7–13 dec	Telefonpåminnelse motsvarande 13–24 okt inklusive motsvarande postala komplement
22 dec	Utskick av påminnelse till samtliga som inte svara i form av ett julkort (ingen enkät bifogades)
2 jan 2011	Utskick av enkät, följebrev, svarskuvert samt ”bortfallsenkät” – med frågan om varför man inte önskar/kan delta – till samtliga som inte hörts av under fältarbetets gång
13 feb	Fältarbetet avslutades

Kommentar: ¹Det första missivet editioneras genom att det innehåller några särskilda rader till gruppen 16–19-åringar respektive 65–85-åringar, med budskapet att vissa frågor kan vara svåra att besvara när man är ung respektive har lämnat arbetslivet.

De flesta respondenter som väljer att delta i undersökningen skickar tillbaka enkäten redan inom några veckor. Det generella inflödesmönstret med högt inflöde de första veckorna och i samband med de första påminnelserna upprepar sig 2011 (figur 1). Redan vid novembers utgång hade mer än 90 procent av de som slutligen skulle komma att medverka skickat tillbaka sin enkät. De första dagarnas ojämna inflöde mellan åren (figur 1) bottnar framför allt i vilken veckodag enkäten når ut i förhål-

lande till helgens postfria dagar. Sedan 2006 har dock enkäten nått ut på en onsdag varmed resultaten är fullt jämförbara. Även längre in i fältarbetet kan de postala och telefonbaserade påminnelseinsatserna ligga lite olika i tid och därmed påverka hur nivåerna förhåller sig till varandra.

Figur 1 *Dagligt inflöde av enkäter i Riks-SOM 2011 relativt ett genomsnitt för 2000–2005 respektive 2006–2010 års undersökningar (kumulativ procent av bruttourvalet)*



Kommentar: Inflödet redovisas med utgångspunkt i 2011 års fältperiod i relation till jämförbara fältdagar för övriga års undersökningar.

Den första enkätförsändelsen skickades ut fredagen den 16 september – med B-post, det vill säga med (planerad) utdelning onsdagen den 21 september.

Det betyder att de första ifyllda enkäterna brukar komma in torsdagen därpå, den 22 september 2011 (figur 2). Årets inflödesmönster skiljer sig från tidigare år på den punkten då den första ifyllda enkäten inkom redan måndagen den 19 september, alltså endast en postdag efter enkäten skickats från tryckeriet. På onsdagen två dagar senare (samma dag som enkäten beräknats anlända hos respondenterna), inkom ytterligare sex enkäter. Torsdagen därpå, som enligt tidigare svarsmönster

varit den första inflödesdagen kom 63 ifyllda enkäter tillbaka, att jämföra med förra årets 76. Anmärkningsvärt är att endast tre av torsdagens enkäter tillhörde Riks-2. Om man ser till inflödet för de tre editionerna låg Riks-2 en hel dag efter de andra editionerna i inflöde, medan Riks-1 och Riks-3 låg två dagar före normal postgång och inflöde (figur 3).

Efter den första helgen i fält brukar inflödet nå sin topp i antal inkomna enkäter på samma dag. Så var fallet även 2011, men andelen inkomna enkäter var avsevärt lägre än tidigare år. Måndagen den 26 september uppgick inflödet till 9 procent av det totala antalet utskickade enkäter, att jämföra med 2010 års 14 procent. Resultatet med hela veckans inflöde inräknat uppgick till en dryg femtedel, 22 procent. Detta motsvarar inkomna svar från 42 procent av de som skulle komma att besvara enkäten innan fältarbetet avslutades. En månad senare, vid oktober månads utgång, hade 84 procent av det slutgiltiga antalet ifyllda enkäter kommit in; vid novembers utgång 93 procent, och vid årsskiftet 97 procent. Därefter fortsatte inflödet svagt men stadigt ända in i februari 2012, motsvarande de sista 3 procentenheterna. Genom hela fältperioden fortsatte det initialt låga inflödet att slänta efter tidigare år.

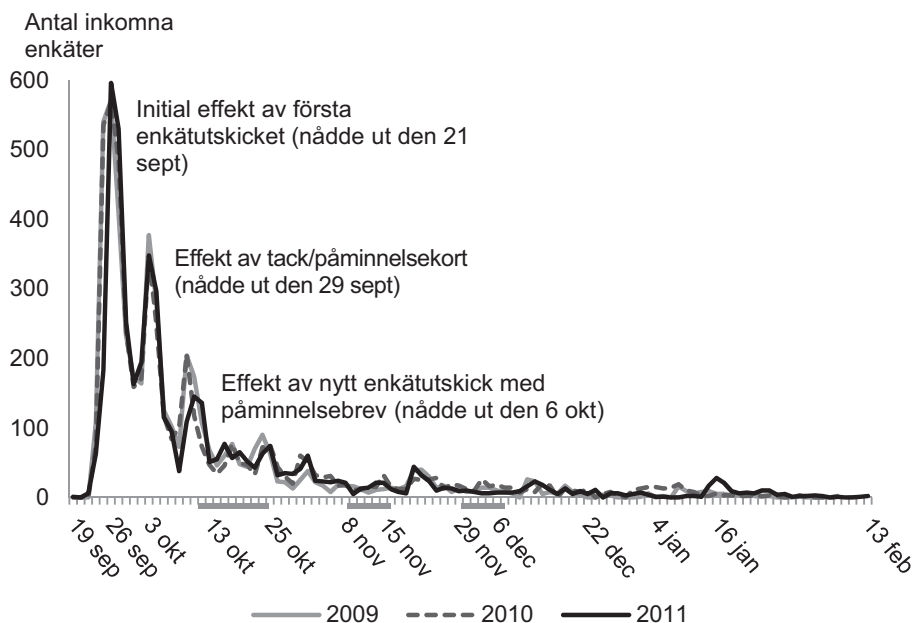
Inflödet av ifyllda enkätformulär under fältperioden kommer i vågor, tydligt i fas med utskick och påminnelseåtgärder. Vågbildseffekten är ett mycket stabilt fenomen som uppträder i varje undersökning och 2011 är inget undantag (figur 2). Veckoslutets dagar och helgdagar, det vill säga alla dagar utan postutdelning, är exkluderade från tidsaxeln i figuren. Påminnelseinsatserna är i princip de samma 2011 som jämförelseåren 2009 och 2010 i figur 2. En förändring implementerades dock 2011 vars effekter vi hade hoppats kunna skönja efter julhelgen.

Strax före jul skickades ett julkort ut i ett försök att blidka respondenterna. Tidigare år har man skickat en julhälsning i ett följebrev i en ordinarie påminnelse. Eftersom respondenterna i slutet av december har fått fyra sådana brev finns det en risk för att det femte känns igen och hamnar i papperskorgen utan att ens öppnas. Därför testades en ny strategi 2011. Julkortet som skickades låg inte i något kuvert. Det var specialutformat för SOM-institutet med en skämtsam teckning på framsidan i syfte att göra institutet och personerna bakom undersökningen mer familjära och mänskliga vilket vid nästa påminnelse skulle göra det svårare för respondenterna att ignorera en vädjan om att fylla i enkäten. För att ytterligare förstärka känslan av att det är människor som står bakom undersökningen skrev föreståndare Henrik Oscarsson och undersökningsledare Annika Bergström under alla julkort för hand. Samma julkort, men med tryckta underskrifter skickades till respondenterna i Syd- respektive Väst-SOM-undersökningen för att kunna utvärderas i jämförelse med Riks-SOM. Andelen som skickade in sin ifyllda enkät veckorna efter julkortet var större i de regionala undersökningarna än i Riks-SOM. Effekten av de handskrivna signaturerna uteblev.

När fältarbetet avslutades den 13 februari var bruttosvarsfrekvensen (dvs. andelen inkomna enkäter av det totala antalet utskickade) för de tre editionerna av under-

sökningen 52,4 procent. Det är 3,1 procentenheter lägre än genomsnittet för åren 2006–2010, och 7,4 procentenheter lägre än genomsnittet för 2000–2005. Inflödesresultatet för 2011 är det lägsta hittills.

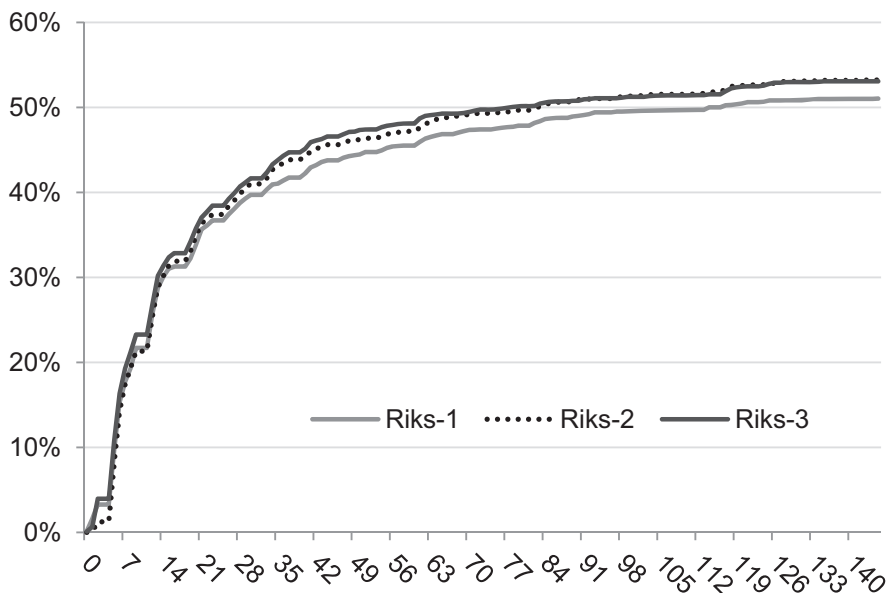
Figur 2 Dagligt inflöde av enkäter i Riks-SOM 2011 jmf 2009 och 2010 (antal)



Kommentar: Veckoslutets dagar och helgdagar, det vill säga alla dagar utan postutdelning, är exkluderade från tidsaxeln. Datumerna motsvarar påminnelsernas utskicksdag och de grå strecken längs x-axeln motsvarar de tre telefonpåminnelseperioderna.

Inflödet för respektive delundersökning följer i huvudsak samma mönster under fältperioden, med den skillnaden att resultatet för Riks-1 genomgående är sämre än de två andra delundersökningarna (figur 3). Vid fältarbetets slut hade det inkommit 66 respektive 61 enkäter fler i Riks-2 och Riks-3 än i Riks-1, motsvarande en differens om drygt två procentenheter sett till bruttoresultatet. Detta mönster känns igen från tidigare år och förklaras med att Riks-1, med många attitydfrågor om politik upplevs som svårare att besvara är de mer medie- och kulturorienterade Riks-2 och Riks-3.

Figur 3 Dagligt inflöde av enkäter i Riks-1, Riks-2 respektive Riks-3 2011 (kumulativ procent av bruttourvalet)



Svarsfrekvens och bortfall

Från bruttourvalet definierar man normalt bort avlidna, långtidssjuka, icke-svensktalande, personer som flyttat från orten eller av liknande skäl inte bedöms ingå i populationen. Dessa räknas bort som så kallat naturligt bortfall (för en fullständig definition, se kommentar till tabell 3). Därmed erhåller man undersökningens nettourval, vilket ligger till grund för redovisningar av undersökningars svarsfrekvens. För samhällsvetenskapliga postenkäter i Sverige har svarsfrekvensen tidigare brukat ligga på mellan 60 och 70 procent, men under senare år har det blivit allt svårare att nå dessa nivåer. SOM-undersökningarna har generellt uppvisat ett mycket gott resultat för den här typen av längre enkäter, med en genomsnittlig svarsfrekvens för alla de genomförda undersökningarna 1986–2010 på 66 procent (tabell 3). Från och med 2000-talet har nivån emellertid sjunkit. Om genomsnittet fram till och med 1999 var 68 procent, var resultatet för undersökningarna under 2000-talets första decennium 63 procent. 2008 års undersökning var den första med ett resultat under 60 procent, vilket även gällde 2009. 2010 var i sammanhanget ett undantagsår då nettosvarsfrekvensen för första gången på två år nådde över 60 procent. Detta visade sig vara ett tillfälligt trendbrott då 2011 års nettoresultat stannade på 57 procent. Den genomsnittliga svarsfrekvensen för undersökningarna 1986–2011 sjunker därmed till 65 procent.

Tabell 3 Svarsfrekvens i Riks-SOM-undersökningarna 1986–2011 (antal och procent)

	Antal svarande	Bruttoresultat: Svarsfrekvens av hela urvalet (procent)	Nettoresultat: Svarsfrekvens med hänsyn till naturligt bortfall (procent)	Undersökningsföretag ansvarigt för fältarbetet
1986	1 624	65	68	SCB
1987	1 672	67	70	SOM-institutet
1988	1 643	66	69	SCB
1989	1 578	63	66	IMU-Testologen
1990	1 582	63	66	IMU-Testologen
1991	1 573	63	67	IMU-Testologen
1992	1 889	67	71	Sifo
1993	1 857	66	70	Sifo
1994	1 704	61	67	Gallup
1995	1 777	63	65	Temo
1996	1 779	63	69	Gallup
1997	1 754	63	69	Gallup
1998	3 561	64	68	Sifo
1999	3 503	63	67	Kinnmark
2000	3 546	59	63	Kinnmark
2001	3 638	61	67	Kinnmark
2002	3 609	60	65	Kinnmark
2003	3 675	61	66	Kinnmark
2004	3 612	60	65	Kinnmark
2005	3 499	58	63	Kinnmark
2006	3 336	55	60	ScandInfo
2007	3 435	57	63	Kinnmark
2008	3 259	54	58	Kinnmark
2009	4 926	55	59	PFM Research
2010	5 007	56	60	Kinnmark
2011	4 720	52	57	Kinnmark

Kommentar: Med nettourval avses bruttourval minus naturligt bortfall. Som naturligt bortfall räknas: adress okänd, avflyttad; bortrest på längre tid; studier/militärtjänstgöring på annan ort; boende/studier/arbete utomlands; sjuk, institutionsvård, förståndshandikapp; avliden; ej svensktalande.

Av det ursprungliga urvalet på totalt 9 000 personer (bruttourvalet) var det 4 720 personer som besvarade och skickade in formuläret i 2011 års undersökning. Sammanlagt 713 personer, motsvarande 7,9 procent, har räknats bort som naturligt bortfall. Denna andel tenderar att variera något från år till år beroende på hur

många i urvalet som väljer att höra av sig med denna typ av information, liksom hur registreringen sköts av fältföretaget samt i samband med telefonpåminnelserna. Sedan 2001 års undersökning har andelen naturligt bortfall varierat mellan 7,0 och 9,9 procent. Andelen i 2011 års undersökning varierar något mellan delundersökningarna – Riks-1: 8,4 procent; Riks-2: 7,7 procent; Riks-3: 7,7 procent.

Tabell 4 Svarande och bortfall i Riks-SOM-undersökningen 2011

	Riks-1	Riks-2	Riks-3	Totalt
Ursprungligt urval (brutto)	3 000	3 000	3 000	9 000
Bortdefinierade (naturligt bortfall)	251	232	230	713
Nettourval	2 749	2 768	2 770	8 287
Ej anträffade/ Antal svarsvägrare	1 218	1 171	1 178	3 567
Antal svarande	1 531	1 597	1 592	4 720
Svarsfrekvens: brutto	51 %	53 %	53 %	52 %
Svarsfrekvens: netto	56 %	58 %	57 %	57 %

Det naturliga bortfallet lyfter bruttosvarsfrekvensen på 52,4 procent för hela undersökningen till nettoresultatet 57,0 procent (tabell 4). I och med skillnaden i antalet bortdefinierade mellan delundersökningarna återspeglas skillnaden i inflöde dem emellan även i nettoresultatet: Riks-1 har en nettosvarsfrekvens på 55,7, Riks-2 på 57,7 och Riks-3 på 57,5 procent.

Naturligt bortfall: orsaker att inte *kunna* delta

Informationen om det naturliga bortfallet har tillsammans med andra orsaker till att inte medverka i undersökningen inhämtats på flera sätt: via telefonpåminnelserna, direkt från respondenter eller anhöriga som hört av sig under fältarbetets gång samt via den bifogade ”bortfallsenkäten” i sista påminnelsen med frågan om varför man inte önskar eller kan delta i undersökningen – med svar från totalt 180 personer.

I det naturliga bortfallet är det särskilt tre typer som dominerar: långtidssjuka/handikappade, bortresta/utlandsboende samt de som ej kunnat nås på sin adress – vilka sammantaget utgör 82 procent av bortfallet (tabell 5). En mindre grupp utgör de icke svensktalande på 17 procent. Därtill har 1 procent registrerats som avlidna. Detta mönster är detsamma för de tre delundersökningarna. Riks-1 uppvisar i likhet med tidigare år en något högre andel naturligt bortfall är de två andra delundersökningarna. Trots detta är nettosvarsfrekvensen lägre för Riks-1 än de andra två undersökningarna.

Tabell 5 *Typen av naturligt bortfall i Riks-SOM-undersökningen 2011 (procent)*

	Riks-1	Riks-2	Riks-3	Riks-SOM 2011	Riks-SOM 2010
Långtidssjuk/handikappad	24	28	28	27	29
Adress okänd/flyttat	26	34	31	31	29
Bor utomlands/bortrest på längre tid	29	23	21	24	28
Ej svensktalande	20	15	17	17	13
Avliden	1	0	3	1	1
Summa procent	100	100	100	100	100
Antal personer	251	231	229	711	707

Mot bakgrund av att undersökningen, av naturliga och resursskäl, definierar bort långtidssjuka/handikappade och de som själva eller via ombud meddelat att de inte kan svenska tillräckligt bra för att besvara enkäten, finns det anledning att betona att undersökningens resultat i första hand speglar en frisk svensktalande befolkning. Relaterat till språkkunskap kan konstateras att andelen med utländskt medborgarskap är något mindre i Riks-SOM 2011 än i befolkningen som helhet: 6,3⁸ mot 7,2 procent.⁹ Andelen är minst i Riks-2, 6,1 procent; något större i Riks-1 och Riks-3, 6,4 respektive 6,5 procent.

Svarsvägran: orsaker att inte *vilja* delta

Utöver kunskap om det naturliga bortfallet har specificerade anledningar till att inte *vilja* delta kunnat sammanställas för totalt 733 personer (tabell 6). I linje med tidigare års erfarenheter är tidsbrist ett mycket vanligt argument. I 2011 års undersökning är det drygt en tredjedel av personerna med en känd orsak till svarsvägran som anger detta som enda skäl till att avstå.

Andelen som avstår av principiella skäl har varierat från år till år; 2011 var det 17 procent. Om man adderar andelen som vill ha ersättning för sitt deltagande och de personer som inte litar på anonymiteten utgör de tillsammans 24 procent. Utöver dessa anser en tredjedel att frågorna är för svåra, för många eller för ointressanta för att besvaras. Övriga 10 procent representerar de personer som angett en kombination av skäl. Att denna andel är större än jämförelseåren i tabell 6 beror snarare på sättet som klassificeringen görs än på någon reell ökning av blandade skäl. På samma sätt förklaras det avvikande mönstret för 2009, då undersökningen genomfördes av ett annat undersökningsföretaget än övriga jämförelseår.

Att de tre formulären har något olika innehållsfokus tycks inte nämnvärt påverka de skäl som anförs till att inte vilja delta; mönstret är över lag mycket likt i de tre

delundersökningarna. Det är något vanligare att man av princip inte vill delta i den mer politikbetonade Riks-1 än de andra delundersökningarna, medan man i den ämnesmässigt mer heterogena Riks-3 avstår från att svara på grund av att frågorna är för många eller ointressanta i något högre grad än i de andra delundersökningarna. Skälet att frågorna är för svåra anges av ungefär lika stor andel i vardera delundersökning (och detsamma gäller för tidigare års undersökningar). Det ska i sammanhanget betonas att resultaten gäller hur vanliga skälen är *i förhållande till varandra*. I och med att antalen kända skäl till vägran är större för Riks-1 och Riks-2, är *antalet* personer som nämnt skälet, i de fall andelen är densamma, större i Riks-1 och Riks-2 jämfört med Riks-3.

Tabell 6 Specificerade skäl till att inte vilja delta i Riks-SOM 2011 samt jämförelse med 2008–2010 (procent)

	Riks-1	Riks-2	Riks-3	Riks-SOM 2011	Riks-SOM 2010	Riks-SOM 2009	Riks-SOM 2008	Riks-SOM 2007
Har inte tid	38	37	33	36	34	34	50	37
För många frågor	6	7	11	8	11	34	11	14
Vill av princip inte delta	18	17	15	17	21	11	11	22
Frågorna är ointressanta	16	21	17	18	15	9	12	13
Litar ej på anonymiteten	4	3	7	4	2	2	2	3
Vill ej delta utan ersättning	3	2	4	3	3	2	2	2
Frågorna är för svåra	5	3	5	4	4	1	6	3
Annat skäl	0	0	0	0	1	5	0	0
Blandade skäl	10	10	8	10	5	2	6	6
Summa procent	100	100	100	100	100	100	100	100
Antal personer	262	245	226	733	713	1 332	614	710

Kommentar: Informationen är inhämtad via telefonpåminnelserna, via den "bortfallsenkät" som bifogas sista påminnelsen samt från kontakter med respondenter som hört av sig under fältarbetets gång.

Svarsfrekvensen i olika grupper

Vilka som svarar och vilka som faller bort i en frågeundersökning har betydelse för tolkningen av undersökningens resultat. Om en viss grupp är underrepresenterad och samma grupps svar tenderar att skilja sig från övrigas blir studiens resultat mindre giltiga för populationen som helhet. Om svarsbenägenheten i en grupp varierar påtagligt mellan åren kan det också förklara variationer i svarsmönster för enskilda frågor. Av tabell 7 framgår hur svarsbenägenheten i Riks-SOM varierar i olika grupper över tid.

Tabell 7 Svansandelen (netto) i olika grupper, Riks-SOM-undersökningen 1996–2011 (procent)

	1996	1997	1998	1999	2000	2001	2002	2003	2004	2005	2006	2007	2008	2009	2010	2011	Riks-1	Riks-2	Riks-3	
Samtliga	69	69	68	67	63	67	65	66	65	63	60	63	58	59	60	57	56	58	57	
Kön																				
Kvinnor	68	70	69	68	65	68	69	68	67	65	64	66	62	61	64	60	59	60	61	
Män	67	68	69	66	61	66	62	64	63	61	57	60	55	56	57	54	52	56	54	
Ålder																				
15–19 år ¹	71	72		67	57	56	61	60	55	56	49	53	46							
16–19 år			75											48	50	46	46	49	42	
20–24 år	66	67	63	55	60	57	61	57	55	53	43	49	41	43	42	36	34	37	37	
25–29 år	74	55	64	58	55	59	60	63	57	54	50	51	44	44	42	41	39	44	41	
30–39 år	60	62	64	63	57	62	57	60	59	57	54	54	51	50	48	47	48	46	46	
40–49 år	68	70	73	66	60	67	64	63	61	58	59	59	54	55	58	54	55	54	52	
50–59 år	67	71	73	70	67	76	69	71	69	69	67	68	65	66	67	63	59	63	66	
60–69 år					74	76	76	79	78	73	73	78	75	74	76	74	72	74	75	
70–79 år					74	74	71	75	79	75	71	75	76	73	81	77	72	77	80	
80–85 år					58	67	66	62	65	64	67	71	65	70	76	73	71	77	71	
60–75 år ²	71	76	73	75	75															
76–80 år ²	72	78	58	69	68															
Region																				
Stockholm	63	64	63	60	58	64	60	61	61	57	56	56	53	57	55	52	54	50	52	
Östra Mellansverige	68	67	71	63	64	68	64	66	65	66	63	68	60	58	60	58	59	57	58	
Småland med öar	71	74	70	70	68	73	68	66	70	67	62	62	61	62	66	59	52	64	61	
Svetsverige	64	70	75	70	65	62	69	67	64	61	58	62	55	58	57	56	53	55	59	
Västsvrige	69	70	69	68	61	66	65	69	67	62	60	66	60	60	62	58	54	62	59	
Norra Mellansverige	75	67	69	69	66	69	67	69	61	64	62	61	63	58	63	59	61	59	57	
Mellersta Norrland	70	74	72	71	64	73	69	63	69	67	60	63	57	59	63	63	64	61	65	
Övre Norrland	69	72	69	72	61	72	67	68	71	64	64	63	65	61	65	58	56	64	53	

Kommentar: Resultaten baseras på registerdata. ¹15-åringarna ingår inte i Riks-SOM fr.o.m. 2009 (liksom inte heller 1998) varmed resultatet inte är helt jämförbara beträffande yngsta åldersgruppen. ²Gruppen 81–85-åringar inkluderades i och med Riks-SOM 2000, varmed åldersindelningen i svarsandelsanalyserna av personer över 60 år ändrades.

I likhet med erfarenheterna från tidigare års SOM-undersökningar svarar kvinnor som grupp i större utsträckning än män, ett mönster som förstärkts under senare år. Här finns en viss variation mellan delundersökningarna. Det skiljer sju procentenheter mellan kvinnor och män i Riks-1 och Riks-3, och endast fyra procentenheter i Rik-2.

De största skillnaderna i svarsmönster finner vi i olika åldersgrupper. Det mönster som vi känner igen sedan tidigare år är att yngre personer svarar i mindre utsträckning än äldre. Den åldersgrupp som är mest benägen att fylla i enkäten är 70–79-åringar med en svarsfrekvens på 77 procent. Minst villiga att svara på enkäten är 20–24-åringar med 36 procent svarsfrekvens. Det skiljer 41 procentenheter mellan dessa grupper. Skillnaden i svarsvilja mellan åldersgrupper har ökat över tid. För tio år sedan var den största skillnaden 20 procentenheter och för 15 år sedan var den 14 procentenheter. I den yngsta åldersgruppen, 16–19-åringar, har 46 procent besvarat enkäten vilket är bättre än genomsnittet för åldersgruppen under 30 år. Skiljelinjen mellan att svara i mindre respektive större utsträckning än genomsnittet återfinns i 50-årsåldern, där den har legat sedan slutet av 1990-talet. Svarsfrekvenserna i åldersgrupperna över 50 år är stabilt höga över tid, medan åldersgrupperna under 50 år uppvisar en successivt dalande svarsfrekvens.

Den sämre svarsfrekvensen hos unga grupper är särskilt tydlig bland unga män. Hos män i åldrarna 20–29 år är svarsfrekvensen 32 procent, att jämföra med 44 procent hos kvinnor i motsvarande åldersgrupp. Hos äldre spelar kön mindre roll för svarsbenägenheten, vilket innebär att åldersvariationen i svarsandelar totalt sett är som störst bland männen (tabell 8). I gruppen 80–85-åringar har 85 procent av männen besvarat enkäten, att jämföra med 30 procent i gruppen 20–24-åringar. Bland kvinnor är det bästa resultatet 81 procent svarsandel hos 70–79-åringarna mot det sämsta på 41 procent hos 20–24-åringarna. Detta mönster är särskilt starkt i Riks-2 där det skiljer 57 procentenheter mellan den största¹⁰ och minsta svarsandelen hos män i olika åldersgrupper, mot 31 procentenheter bland kvinnor. Minst åldersvariation finns i Riks-3 där procentdifferensen mellan den största och minsta svarsandelen är 40 procentenheter bland kvinnor och 52 bland män.

De regionala skillnaderna i svarsbenägenhet är små. Boende i Stockholmsregionen uppvisar precis som tidigare år den minsta svarsandelen, 52 procent. Som störst är svarsbenägenheten i mellersta Norrland, 63 procent (tabell 7). Inom varje delundersökning varierar svarsdifferensen med 12–14 procentenheter. Om vi ser till övriga storstadsområden kan konstateras att Sydsverige ligger under genomsnittet oavsett delundersökning, medan Västsverige ligger på eller över genomsnittet. Västsvenskar brukar generellt svara i något större utsträckning än skåningar, möjligen till följd av att undersökningen genomförs av Göteborgs universitet.

Tabell 8 Svandsandelen (netto) i olika grupper, Riks-SOM-undersökningen 2011 (procent)

	Riks-SOM tot		Riks-1		Riks-2		Riks-3		Minsta antal personer
	Kvinnor	Män	Kvinnor	Män	Kvinnor	Män	Kvinnor	Män	
16–19 år	51	40	52	39	49	49	51	34	82/77
20–24 år	41	30	38	29	44	28	41	32	105/92
25–29 år	48	34	49	29	48	41	48	34	98/103
30–39 år	53	41	54	42	50	42	53	39	224/232
40–49 år	55	51	59	52	55	52	55	49	203/247
50–59 år	69	59	62	56	66	60	69	62	209/210
60–69 år	77	73	74	71	74	74	77	74	211/199
70–79 år	81	77	71	73	75	80	81	79	118/113
80–85 år	61	85	63	84	71	85	61	84	46/32
Antal personer ¹	162	104	60	38	56	34	46	32	

Kommentar: Resultaten baseras på registerdata. ¹Minsta antalet avser genomgående gruppen 80–85 år.

Kontaktmönster i olika grupper

De låga svarsfrekvenserna i de yngre åldersgrupperna kan inte enbart förklaras av ovilja att delta. En bidragande orsak till de fallande svarsfrekvenserna i dessa grupper är att yngre personer generellt är svårare att få tag i. I tabell 9 redovisas graden av kontakt med respondenter i olika åldersgrupper. Ungdomar mellan 20 och 29 år är svårast att nå medan människor över 50 år är lättast att nå. Kontaktgraden ökar successivt med åldern och är som högst bland 60–75-åringar (92 procent). Lägst är kontaktgraden bland 20–24-åringar, samma grupp som utmärker sig genom att ha högst andel respondenter med inaktuell adress och okänt telefonnummer. Bland 20–24-åringar saknas både aktuell adress och aktuellt telefonnummer till 13 procent. I det samlade bruttourvalet är motsvarande siffra 4 procent och bland respondenter över 40 år är det endast 2 procent som inte alls gått att nå.

Andelen som uttryckligen vägrar delta i undersökningen är något mindre bland 20–29-åringar än i övriga åldersgrupper. Läger man till de personer som på telefon sagt sig vara villiga att delta, men sedan låtit bli att skicka in sin ifyllda enkät – implicita vägrare – jämnar andelarna ut sig mellan åldersgrupperna. Bland implicita vägrare är det istället den yngsta åldersgruppen som märker ut sig. Dessa personer bor i större utsträckning kvar hos sina föräldrar vilket förklarar den relativt höga kontaktgraden (72 procent).

Tabell 9 Kontaktmönster i olika åldersgrupper (brutto) i Riks-SOM 2011 (procent)

	16-19 år	20-24 år	25-29 år	30-39 år	40-49 år	50-59 år	60-75 år	76-85 år
Kontakt	72	56	58	68	78	84	92	91
<i>naturligt bortfall (exkl. adress okänd, bortrest/utlandsboende)</i>	2	2	3	2	2	4	4	14
<i>explicit vägran¹</i>	11	9	9	11	15	15	12	16
<i>implicit vägran²</i>	18	14	10	11	10	7	4	2
<i>svar (brutto)</i>	42	31	36	44	50	59	72	59
Ej kontakt³	28	44	42	32	22	16	8	9
<i>ingen kontakt alls⁴</i>	6	13	8	4	4	2	2	2
<i>telefonnummer okänt</i>	14	15	17	16	10	7	3	5
<i>fel telefonnummer/ ej svar</i>	8	17	16	12	8	6	3	2
Summa (kontakt + ej kontakt)	100	100	100	100	100	100	100	100
Antal	550	744	732	1510	1542	1379	1911	632

Kommentar: Tabellen visar den samlade kontakten respektive uteblivna kontakten med respondenter vid fältarbetets slut.

¹Personer som uttryckligen förmedlat ovilja att delta via telefon eller e-post.

²Personer som vid telefonkontakt sagt sig vara svarsvilliga utan att slutligen skicka in enkäten.

³Inkluderar även personer som mottagit enkäten och valt att inte svara, utan att höra av sig eller svara i telefon.

⁴Adress och telefonnummer okända.

Undersökningens representativitet i relation till befolkningen

SOM-undersökningens urval av personer utgör ett slags Sverige i miniatyr. Naturligt bortfall och svarsvägran riskerar att leda till avvikelser från representativiteten. Nedan redogörs hur väl Riks-SOM-undersökningen 2011 avspeglar befolkningen. Via tabell A1a–A4 i appendix kan respondenternas sammansättning beträffande kön, ålder, region respektive fackföreningsmedlemskap (se ovan) jämföras med sammansättningen i såväl det dragna urvalet som den svenska befolkningen. Av uppställningarna framgår att de svarande tämligen väl avspeglar den svenska befolkningen i dessa avseenden. Några avvikelser förtjänar dock att kommenteras.

Könsfördelningen (tabell A1a–b) bland 16–85-åringar är mycket balanserad i Sverige år 2011: 50–50. Bland de svarande i Riks-SOM-undersökningen 2011 är emellertid fördelningen 53–47 med en övervikt av kvinnor. Skillnaden mellan kvinnor och män är mer markant om man ser till delundersökningarna där både Riks-1 och Riks-3 har en fördelning som avrundas till 54–46. Den överrepresenta-

tion av kvinnor som finns i undersökningen bottnar i kvinnors generellt något större svarsbenägenhet, vilket inte är något nytt för 2011 (jfr tabell 7).

Åldersammansättningen (tabell A2a–b) i Riks-SOM-undersökningens dragna urval är precis som könsfördelningen mycket representativ för den svenska befolkningen. Totalt sett skiljer det inte mer än en procentenhet mellan Sveriges befolkning och det dragna urvalet, oavsett delundersökning. Genom att yngre svarar i mindre utsträckning än äldre (jfr tabell 7), uppkommer dock en viss snedfördelning i undersökningen med en totalt sett 8 procentenheter mindre andel 16–29-åringar relativt befolkningen. Den skevaste fördelningen hittar vi i den mest svarsbenägna åldersgruppen, 50–75-åringar, som är överrepresenterad med 9 procentenheter gentemot förhållandet i hela Sverige. Huvudmönstret med en övervikt av befolkningens äldre är detsamma i samtliga delundersökningar och välbekant i de senaste årens undersökningar. Det ska sägas att den yngsta åldersgruppen här är något underrepresenterad redan i nettourvalet till följd av ett relativt större naturligt bortfall, vilket i första hand handlar om att personen inte nås på sin adress, är långtidssjuk eller långvarigt boende/resa utomlands. Som redovisades i ett tidigare avsnitt kan man på samma sätt finna en del av förklaringen till den låga svarsfrekvensen i de yngre åldersgrupperna i att ungdomar är svårare att få kontakt med.

Ser vi till den geografiska fördelningen (tabell A3a–b), ger Riks-SOM 2011 en mycket god bild av den geografiska spridningen i Sveriges befolkning. Stockholmare brukar vara något underrepresenterade i SOM-undersökningarna, vilket också är fallet i 2011 års undersökning med två procentenhets avvikelse relativt befolkningen, till följd av den något svagare svarsbenägenheten (jfr tabell 7). Avvikelserna för landets olika regioner i övrigt är inte större än en procentenhet för den samlade svarsgruppen. På formulärnivå är västsvenskar något överrepresenterade i Riks-2 med två procentenheter.

Vad gäller fackföreningsmedlemskap (tabell A4) liknar mönstret i Riks-SOM det för befolkningen som helhet, om än med en viss underrepresentation av LO-anslutna i SOM-materialet till förmån för de två andra förbunden. Mönstret skiljer sig mellan undersökningarna då den skeva fördelningen är ytterligare förstärkt i Riks-3 medan Riks-1 uppvisar perfekt överensstämmelse med SCB:s data. Det ska emellertid sägas att jämförelsen haltar något i och med skillnader i mätmetoder.

Jämförelserna mellan svarspersonernas och befolkningens demografiska och socioekonomiska sammansättning visar att Riks-SOM-undersökningens respondenter sammantaget speglar Sveriges befolkning väl. Den största skevheten som kan observeras gäller åldersammansättningen, med en viss underrepresentation av yngre i undersökningen.

Datainsamlingstidens betydelse för representativiteten

Vid uppläggningsen av fältarbetet för en enkätstudie måste svarsfrekvens och svars-kvalitet alltid vägas mot tillgängliga resurser i tid och pengar. En undersökning helt

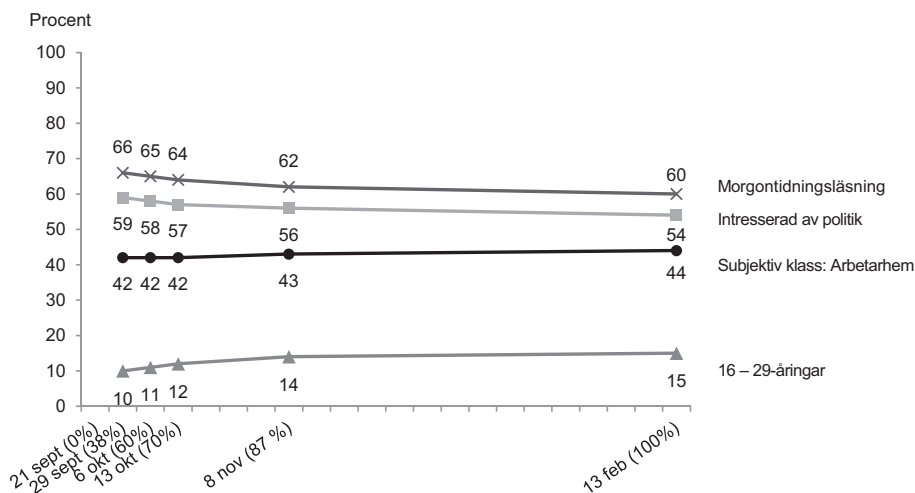
utan påminnelser är naturligtvis billigare och mindre tidskrävande. Men erfarenheten säger oss att svarsfrekvensen med en sådan strategi blir väsentligt lägre än om man inkluderar ett antal påminnelser. Därtill är vissa grupper mindre benägna att delta utan påminnelser än andra; underlaget blir alltså inte enbart *mindre* med en kortare fältperiod utan dessutom *skevare* sett till befolkningen som helhet. Förhållandet kan illustreras genom analyser av respondentgruppens sammansättning vid olika tidpunkter under fältarbetets gång.

I Riks-SOM-undersökningen 2011 hade 38 procent av de personer som skulle komma att besvara enkäten skickat tillbaka den ifylld senast dagen då första påminnelsen (kortet) nådde ut (29 september). Skulle vi nöjt oss med detta initiala inflöde hade skevheten i ålder varit större jämfört med slutresultatet. Gruppen 16–29-åringar representeras efter sex dagars inflöde med 10 procent i enkätunderlaget – att jämföra med 15 procent när samtliga enkäter räknats in, och med befolkningens 23 procent. Även svarsgruppens sammansättning rörande socioekonomiska egenskaper i termer av subjektiv klassposition tenderar att påverkas något av fältarbetets längd, med en något mindre andel som definierar sitt hem som arbetarhem i det initiala svarsunderlaget jämfört med senare. I 2011 års undersökning var skillnaden emellertid liten: i det initiala svarsunderlaget var det 42 procent som definierade sig som boende i arbetarhem; vid fältarbetets slut var andelen 44 procent. Det senare mönstret har varierat något i styrka i de senaste undersökningarna (se tabell A5 i appendix).

Det är åldersfördelningen som tydligast påverkas av fältarbetets längd i en omfattande postal enkät som SOM-undersökningen. Skevheter i detta avseende riskerar att påverka resultaten av frågor där åldersfaktorn är starkt relaterad till svaren. Exempelvis kan konstateras hur morgontidningsläsning och politiskt intresse överskattas vid ett tidigare fältstopp till följd av överrepresentationen av äldre i de tidigt inkomna svaren. Nu är alternativet inte nödvändigtvis att helt avstå från påminnelser eller att strypa inflödet redan efter fem dagar. Skulle vi exempelvis sätta punkt i början av november – efter tre påminnelseinsatser: ett tack-/påminnelsekort, ett nytt enkätutskick samt en telefonuppföljning – då 87 procent av de som skulle komma att medverka hade skickat in sin enkät, blir skevheten i åldershänseende mindre (figur 4). Detsamma gäller morgontidningsläsning och politiskt intresse. Skevheterna i svarsgruppens sammansättning minskar ju längre fältarbetet löper och därmed ökar resultatens giltighet för hela befolkningen. Det finns alltså goda skäl att genom fler påminnelseinsatser söka öka svarsfrekvensen i postala enkätundersökningar.

Såväl ifråga om politiskt intresse som morgontidningsläsning är det omöjligt att få fram en verkligt sann uppgift för befolkningen som helhet. Däremot talar tidigare analyser för att andelen intresserade/läsare är väsentligt mindre i de grupper som inte deltar i undersökningen (Nilsson 2009). Nu utgör ju svarsvägrarna lika lite som svarsgruppen en fullgod kopia av den svenska befolkningen, men det är mycket rimligt att anta att SOM-undersökningen överskattar detta slags intresse och beteende, liksom andra slags uttryck för samhällsengagemang.

Figur 4 Andelen regelbundna morgontidningsläsare, intresserade av politik, boende i arbetarhem respektive 16–29-åringar efter fältarbetets längd (svarsfrekvens) i Riks-SOM 2011 (procent)



Kommentar: Regelbundna morgontidningsläsare avser de som läser en papperstidning minst 5 dagar i veckan. Andelen intresserade av politik avser de som svarat att de är mycket eller ganska intresserade. Boende i arbetarhem baseras på frågan om hur man skulle beskriva sitt nuvarande hem med svarsalternativen "arbetarhem", "jordbrukarhem", "tjänstemannahem", "högre tjänstemannahem" och "företagarhem". Se tabell A5 i appendix för en översikt över resultaten från motsvarande analys av Riks-SOM-undersökningarna 2003–2011.

Betydelsen av telefonpåminnelser

SOM-undersökningen har alltsedan första undersökningen 1986 i fältarbetet inkluderat någon typ av telefonpåminnelse (se t. ex. Björkqvist 1989, s. 4). Erfarenheten har varit att dessa påminnelser lyfter inflödet en bit in i fältarbetet när det annars riskerar att dala. Påminnelserna bidrar samtidigt till att få kännedom om olika typer av naturligt bortfall, liksom om orsaker bakom svarsvägran.

Fältarbetet för SOM-undersökningen omfattar, sedan 1994, tre insatser med telefonpåminnelser.¹¹ I SOM-undersökningen 2011 inleddes den första insatsen tre veckor efter det att enkäten nått ut (den 13 oktober) och pågick 12 dagar i sträck, dvs. till och med den 24 oktober. Respondenten hade då redan erhållit ett tack-/påminnelsekort samt en försändelse med en helt ny enkät (se tablå 1 ovan).

Vid starten för första telefonpåminnelseinsatsen saknades svar från totalt 5 489 respondenter (borträknat det vid tidpunkten kända naturliga bortfallet om 169 personer, samt de som lämnat besked att de inte önskade delta, 80 personer). För 4 181 av dessa personer, det vill säga 76 procent, kunde ett telefonnummer erhållas.

Mobilnummer inkluderades i den mån hemtelefon saknades men endast i dessa fall. Samtliga dessa personer söktes av fältföretaget. Andelen man lyckades få kontakt med 2011, 76 procent, var något högre än tidigare år, vilket kan förklaras av att man hade färre kända telefonnummer att ringa till. Andelen kända telefonnummer är den lägsta sedan mobiltelefonnummer började inkluderas redan i den första insatsen. Före 2009 inkluderades mobiltelefonnummer först i andra påminnelseinsatsen.

Ett viktigt resultat av telefonpåminnelserna är en väsentligt förbättrad kännedom om det naturliga bortfallet: i samband med den första telefoninsatsen registrerades totalt 243 personer som långvarigt sjuka/handikappade, avflyttade, långvarigt bortresta, ej svensktalande etc. När de två efterföljande telefonpåminnelserna var genomförda hade motsvarande information om 402 personer samlats in. Totalt var det 711 personer som kategoriserades som naturligt bortfall. Drygt hälften av den bortfallsinformation som registreras inhämtas alltså via telefonpåminnelser.

Det viktigaste syftet med telefonpåminnelserna är att övertyga respondenterna att delta i undersökningen. Efter första telefonpåminnelseinsatsen 2011 var det 1 949 personer som sade sig villiga att delta i undersökningen. Antalet motsvarar 74 procent av dem man haft kontakt med (exklusive de som registrerats som naturligt bortfall). Bortsett från det mycket avvikande året 2009 är andelen likvärdig med tidigare år och något större än 2007 och 2008 (då samma fältföretag anlätades).

Nu är det inte nödvändigtvis så att det besked som telefonintervjuaren registrerar och vad den intervjuade verkligen avser att göra är samma sak. Det handlar helt enkelt om ”kvaliteten” i de ja-svar som redovisas – hur väl man lyckats övertyga respondenten om vikten av att delta i undersökningen. Som framgår av tabellens redovisning var det endast 22 procent av de som förklarat sig villiga att delta som också gjorde det inom de närmste veckorna. Detta är en minskning jämfört med tidigare år.

Väljer vi att vidga effektperspektivet till att omfatta även de enkätsvar som dröjde lite längre, var det nästan hälften, 41 procent, av de som sagt sig villiga att delta i första telefonpåminnelseinsatsen som skickade tillbaka sin enkät innan fältarbets slut. Motsvarande andel för samtliga man varit i kontakt med var 33 procent. Men då ska betonas att en del fått ytterligare påstötningar per telefon alternativt postalt. Motsvarande svarsfrekvens bland dem man inte lyckades kontakta, dvs. i första telefoninsatsen, var 22 procent, och 19 procent i gruppen utan känt telefonnummer. Vissa av dessa kunde dock nås via någon av de följande telefoninsatserna.

Av resultaten redovisade i tabell 9 kan också konstateras att en majoritet av de respondenter som svarat att de redan skickat in enkäten också hade gjort eller annars kom att göra det; svarsandelen i denna grupp är 70 procent i det kortare tidsperspektivet, 71 procent i det längre.

Tabell 9 Resultat av första telefonpåminneinsatsen i Riks-SOM 2011 inkl. jämförelse med resultaten 2007–2010 (antal respektive procent)

	2011	2010	2009	2008	2007
Undersökningens totala urval	9 000	9 000	9 000	6 000	6 000
Totalt antal respondenter som ej hörts från vid insatsens inledning	5 489	5 189	4 850	3 398	3 307
Totalt antal sökta respondenter i insatsen ¹	4 181	4 052	4 160	2 356	2 412
Fel telefonnummer	377	299	280	149	139
Ej kontakt	917	934	1 013	496	440
Kontakt	2 887	2 819	2 867	1 711	1 833
<i>Andel kontaktade respondenter av sökta med korrekt tfnr</i>	76%	75%	74%	78%	81%
Resultat av respondentkontakt (dvs. 2011 totalt 2 887 pers.):					
Naturligt bortfall	249	243	253	130	174
"Har redan skickat in"	182	178	132	60	89
Svarsvägran	507	494	1 208	382	453
Svarsvilliga ²	1 949	1 904	1 274	1 139	1 117
<i>Andel svarsvilliga av kontaktade respondenter exkl. naturligt bortfall</i>	74%	74%	49%	72%	67%
Svarsfrekvens i kontaktade grupper vid andra telefonpåminneinsatsens inledning ³ :					
Samtliga kontaktade	20%	21%	16%	20%	26%
"Har redan skickat in"	70%	58%	56%	67%	72%
Svarsvägran	1%	0%	0%	0%	0%
Svarsvilliga	22%	25%	30%	31%	33%
som önskat ny enkät	19%	25%	21%	26%	31%
Övriga	23%	25%	33%	34%	34%
Sökta men ej kontakt (ej kontakt/fel telefonnummer) ⁴	10%	10%	26%	10%	12%
Ej sökta (dvs. utan känt tfnr) ^{4,5}	7%	9%	8%	11%	9%

Kommentar: 2008 är det totala urvalet respondenter i undersökningen mindre än senare år, 6 000 personer 2008 mot 9 000 senare år. Första omgången telefonpåminnelser genomfördes 2011 den 13–24 oktober.

¹Mobilnummer används i den mån respondenten saknar fast telefon; 2008 inkluderades sådana mobilnummer först i samband med andra telefoninsatsen.

²Av dessa önskade 667 respondenter, eller 34 procent, att få sig tillsänt ett nytt formulär.

³2011: 8 nov; 2010: 16 nov; 2009: 10 nov; 2008: 11 nov.

⁴De grupper som ej kunde nås per telefon erhöll i stället en ytterligare postal påminnelse som skickades ut dagen efter telefoninsatsens sista dag.

⁵Denna grupp exkluderade före 2009 av dataregisteringskäl de personer som kunde ges ett känt telefonnummer i och med den kompletterande telefonsökning inklusive mobilnummer som gjordes inför den andra påminneinsatsen; jfr not 1.

Effekterna av telefoninsats två och tre redovisas i tabell 10. Inte oväntat var svarsfrekvensen hos dem man kontaktat i dessa insatser lägre jämfört med den första insatsen. Hos dem som sade sig villiga att delta var andelen som också svarade under de närmaste veckorna 13 procent i den andra insatsen och 14 procent i den tredje – att jämföra med 22 procent från den första insatsen. Men om svarsfrekvensen är lägre hos de kontaktade i de senare telefoninsatserna är samtidigt resultatet i relation till dem man av olika orsaker *inte* haft kontakt med desto bättre – den överstiger inte 10 procent i någon grupp eller insats.

Tabell 10 Resultatet från samtliga tre telefoninsatser var för sig, Riks-SOM 2011 (svarsfrekvensen i procent av nettourvalet)

	1:a insatsen ¹		2:a insatsen ²		3:e insatsen ³	
	Antal personer	Svarsfrekvens ⁴	Antal personer	Svarsfrekvens	Antal personer	Svarsfrekvens
Samtliga kontaktade	2 887	20	1 339	13	887	16
"Har redan skickat in"	182	70	75	32	62	27
Svarsvägran	507	1	217	0	115	0
Svarsvilliga	1 949	22	938	13	666	14
som önskat ny enkät	667	19	336	15	203	16
övriga	1 282	23	602	11	463	13
Sökta men ej kontakt (ej kontakt/fel telefonnr) ⁵	1 294	10	974	3	733	4
Ej sökta (dvs. utan känt telefonnr) ^{5,6}	1 308	7	1 132	5	1 094	0

Kommentar: Resultaten gäller genomgående svarsandelen baserat på inkomna svar från det att respektive telefoninsats inleddes till dess att nästkommande insats inleddes. Antalet dagar som omfattas av den analyserade perioden knutna till respektive insats varierar något: 26, 21 respektive 28 dagar.

¹ Resultaten avser svar inkomna under perioden 14 oktober (dagen efter det att den första telefoninsatsen inleddes)–8 november (dagen då andra telefoninsatsen inleddes); jfr tabell 9.

² Resultaten avser svar inkomna under perioden 9 november (dagen efter det att den andra telefoninsatsen inleddes)–28 november (dagen då tredje och sista telefoninsatsen inleddes).

³ Resultaten avser svar inkomna under perioden 29 december (dagen efter det att den tredje telefoninsatsen inleddes)–27 december (dagen då efterföljande påminnelse – julkortet – ut).

⁴ Andel som skickade in en ifylld enkät under den angivna perioden.

⁵ De grupper som ej kunde nås per telefon erhöll i stället en ytterligare postal påminnelse som skickades ut dagen efter telefoninsatsens sista dag.

⁶ I gruppen "Ej sökta" ingår för andra och tredje insatserna personerna som visade sig ha fel telefonnummer i föregående insats.

Sammantaget visar de senaste årens analyser av telefonpåminnelsernas effekt att de, generellt, bidrar till att höja SOM-undersökningens svarsfrekvens.

Skillnader i svarsmönster mellan de tre editionerna av Riks-SOM

Erfarenheter av tidigare års jämförelser mellan svarsutfallen i Riks-SOM-undersökningen har visat på generellt mycket lika svarsmönster mellan editionerna. Skillnader i svarsmönster kan i större utsträckning förklaras olika frågeformuleringar och svarsskalor än frågeplacering i formulären. Som framgår av det urval av ”standardfrågor” i SOM-undersökningen som redovisas i tabell 11 är resultaten mycket lika i de tre delundersökningarna, med några undantag som förtjänar att kommenteras.

Tabell 11 Jämförelser svarsmönster i Riks-1, Riks-2 och Riks-3 2011 (procent)

	Riks-1	Riks-2	Riks-3	Riks-SOM totalt
Intresserad av politik (mycket/ganska)	51	58	57	56
Politiskt till höger ¹	39	40	39	39
Politiskt till vänster ¹	32	29	33	31
Bra förslag: 'Minska den offentliga sektorn' ²	23	26	25	25
Bra förslag: 'Ta emot färre flyktingar i Sverige' ²	42	42	41	41
Bra förslag: 'Satsa på ett miljövänligt samhälle' ²	82	82	83	82
Stort förtroende för sjukvården ³	62	60	65	62
Stort förtroende för polisen ³	57	58	58	58
Stort förtroende för de politiska partierna ³	20	22	20	21
Lyssnar på Ekonyheterna ⁴	24	25	25	25
Lyssnar på lokalnyheter i radions P4 ⁴	29	31	30	30
Tittar på nyheterna i SVT:s Aktuellt/Rapport ⁴	52	50	49	50
Läser morgontidning på papper ⁴	59	60	61	60
Läser morgontidning på internet ⁴	13	12	12	12
Använder internet minst varje vecka ⁵	83	81	82	82
Läser bok minst varje vecka ⁵	39	39	-	39
Går på bio minst en gång i kvartalet ⁵	26	25	26	26
Går på teater minst en gång i kvartalet ⁵	9	7	8	8
Mycket nöjd med livet	38	-	33	36
Mycket gott hälsotillstånd ⁶	34	34	26	31

Kommentar: ¹Andelen som svarat 'klart till' eller 'något till' vänster respektive höger av dem som besvarat frågan. ²Andelen som svarat 'mycket' eller 'ganska bra förslag' av dem som besvarat respektive fråga i ett större frågebatteri om vilken åsikt man har om olika 'förslag som har förekommit i den politiska debatten'. ³Andelen som svarat 'mycket' eller 'ganska stort förtroende' av dem som besvarat frågan. ⁴Avser konsumtion minst 5 dagar/vecka. ⁵Svaren avser aktivitet under de senaste 12 månaderna. ⁶Avser dem som på en skala från 0–10 svarat med värde 9–10 (0 motsvarar 'mycket dåligt' och 10 'mycket gott').

Vissa år har det uppträtt ett svagt mönster i det att den mer politikfokuserade Riks-1-editionen genererat svar som i högre grad ger uttryck för politiskt intresse och samhällsengagemang. Så är inte fallet i 2011 års undersökning som snarare uppvisar ett motsatt mönster. Andelen som uppger sig vara ganska eller mycket politiskt intresserade i Riks-1 är sex respektive fem procentenheter lägre än i Riks-2 respektive Riks-3. Detta avvikande mönster går att härleda till placeringen i årets formulär där frågan om politiskt intresse förgicks av en fråga om hur ofta man besöker politikere och myndigheters hemsidor. Eftersom besöksfrekvensen på dessa hemsidor är låg var det många som – utan stimuli skulle klassa sig som politiskt intresserade – i ljuset av sin låga besöksfrekvens på politiska hemsidor nedvärderade sitt politiska intresse.

Ytterligare en nämnvärd avvikelse som går att förklara som en kontexteffekt är bedömningen av det egna hälsotillståndet som gott, som är åtta procentenheter lägre i Riks-3 än i Riks-1. Hälsöfrågan i Riks-3 omges av frågor om krämpor och sjukvård som uppmuntrar till en grundlig skärskådning av respondentens sjukdomshistoria, vilket leder till en nedvärdering av det egna hälsotillståndet.

Sammanfattning

Riks-SOM-undersökningen 2011 är den tjugosjätte i raden av SOM-undersökningar baserat på ett riksrepresentativt urval av personer mellan 16 och 85 år. Undersökningen har besvarats av 4 720 personer, motsvarande en nettosvarsfrekvens på 57 procent. Trots att svarsfrekvensen är den lägsta i undersökningens historia, står den sig väl i jämförelse med andra undersökningar. Med undantag för en viss åldersskewhet till ungdomars nackdel speglar svarspersonernas sammansättning befolkningen i Sverige väl. Riks-SOM-undersökningens datamaterial utgör en god grund för beskrivningar och analyser av aktuella vanor och attityder hos Sveriges befolkning.

Noter

- ¹ Parallellt med Riks-SOM-undersökningen genomför SOM-institutet en motsvarande enkätundersökning på årlig basis i Västra Götalandsregionen: *Väst-SOM*.
- ² Den urvalsteknik som tillämpas av det statliga personadressregistret SPAR, ur vilket SOM-undersökningens urval av respondenter dras.
- ³ Åldersintervallet har varierat över tid. Se tabell 1.
- ⁴ 2010 års undersökningar kodades av Sandra Engelbrecht, Marcus Clifford, Josefine Bové tillsammans med kodningsansvarig Frida Vernersdotter.
- ⁵ Kodscheman finns tillgängliga i kodböckerna på www.som.gu.se.
- ⁶ Fältarbetet i SOM-undersökningen 2010 genomfördes i samarbete med undersökningsföretaget *Kinnmark Information*. Arbetet var upplagt så att Kinnmark

ombesörjde urvalsdragning, upptryckning och utskick av formulär och påminnelser, telefonpåminnelser, scanning av formulärsvaren samt datauppläggning. SOM-institutet har stått för innehållet i allt material som skickats ut, genomfört kodningen av öppna svar samt kvalitetssäkring och iordningsställande av den slutgiltiga datafilen.

- 7 Som ett extra incitament att fylla i enkäten utlovades i följebrevet att man genom att fylla i enkäten och skicka tillbaka den så att den var undersökningsföretaget till handa senast den 6 oktober deltog i en utlottning av någon av SOM-institutets publikationer; 25 böcker lottades ut till vardera delundersökning. Erfarenheten från metodtester i samband 2003 års SOM-undersökningar visar att detta inte tycks förbättra inflödet när man tar hela fältarbetet i beaktande men däremot innebär att respondenten skickar tillbaka enkäten snabbare än annars (Nilsson 2004). Utlottningen är samtidigt ett sätt att visa på hur resultaten från SOM-institutets undersökningar publiceras i offentliga skrifter, och att ge publikationerna extra spridning i befolkningen.
- 8 Andel som angett att de har utländskt alternativt både svenskt och utländskt medborgarskap i SOM-undersökningen 2011. Tidigare år har endast utländska medborgare inkluderats i jämförelsen vilket förklarar den relativt högre andelen 2011.
- 9 Andelen för befolkningen är beräknad på basis av SCB:s befolkningssdata (www.scb.se) 16–84 år, samma åldersintervall gäller den redovisade andelen utländska medborgare i SOM-undersökningen.
- 10 Den högsta svarsandelen finns i gruppen 80–85-åringar som utgörs av 34 personer i Riks-2.
- 11 I 1994 års undersökning omfattade den sista insatsen enbart de som i någon av de tidigare insatserna bett att få tillsänt sig ett nytt formulär; i 2003 års undersökning omfattade den sista insatsen de som i någon av de två tidigare insatserna sagt att de skulle medverka, oavsett om de önskade ett nytt formulär eller ej. I 2001 års undersökning inkluderades en fjärde telefonpåminnelse omfattande respondenterna i den ena delundersökningen (Riks-1) för att minska avståndet i svarsprocent relativt den andra; insatsen begränsades till de som i någon av de tidigare telefoninsatserna sagt att de skulle medverka.

Referenser

Björkqvist, Karin (1989) *SOM-undersökningen 1988 – Metod, Frågeformulär, Kodbok*. SOM-rapport nr. 3. Statsvetenskapliga institutionen och Avdelningen för masskommunikation, Göteborgs universitet.

- Nilsson, Åsa (2004) ”Den nationella SOM-undersökningen 2003”. I Holmberg, Sören & Lennart Weibull (red.) *Ju mer vi är tillsammans*. Rapport nr. 34. SOM-institutet, Göteborgs universitet.
- Nilsson, Åsa (2007) ”Den nationella SOM-undersökningen 2006”. I Holmberg, Sören & Lennart Weibull (red.) *Det nya Sverige*. Rapport nr. 41. SOM-institutet, Göteborgs universitet.
- Nilsson, Åsa (2009) ”Den nationella SOM-undersökningen 2008”. I Holmberg, Sören & Lennart Weibull (red.) *Svensk höst*. Bok nr. 46. SOM-institutet, Göteborgs universitet, Göteborg.
- Nilsson, Åsa (2010). Metoddokumentation i Bengtsson, Mattias; Berglund, Tomas; Oskarson, Maria (red.) *En fråga om klass* (prel. titel). SOM-institutet, Göteborgs universitet.

APPENDIX

Tabell A1a Könsfördelning bland svarande och i urvalen jämfört med svenska befolkningen 2011 (procent)

	Befolkningsunderlag	Kvinnor	Män	Summa
	Befolkningen (16–85 år)	50	50	100
Riks-SOM 1–3	Bruttourval	51	49	100
	Nettourval	53	47	100
	Svarande totalt	53	47	100
Riks-1	<i>Bruttourval</i>	50	50	100
	<i>Nettourval</i>	50	50	100
	<i>Svarande</i>	54	46	100
Riks-2	<i>Bruttourval</i>	51	49	100
	<i>Nettourval</i>	51	49	100
	<i>Svarande</i>	53	47	100
Riks-3	<i>Bruttourval</i>	50	50	100
	<i>Nettourval</i>	50	50	100
	<i>Svarande</i>	54	46	100

Kommentar: Data om befolkningen, avgränsade till åldersintervallet 16–85 år, är hämtade från SCB (www.scb.se); data om respektive urval är hämtade från registerdata; data om svarande från respondentens egen uppgift (registerdata i de fall uppgift saknas).

Tabell A1b Könsfördelning bland svarande i Riks-SOM-undersökningen 1986–2011 (procent)

År	Befolkningsunderlag	Kvinnor	Män	Summa
1986	Riks-SOM	49	51	100
1987	Riks-SOM	51	49	100
1988	Riks-SOM	53	47	100
1989	Riks-SOM	52	48	100
1990	Riks-SOM	49	51	100
1991	Riks-SOM	48	52	100
1992	Riks-SOM	48	52	100
1993	Riks-SOM	50	50	100
1994	Riks-SOM	51	49	100
1995	Riks-SOM	50	50	100
1996	Riks-SOM	54	46	100
1997	Riks-SOM	51	49	100
1998	Riks-SOM 1 & 2	51	49	100
	<i>Riks-1</i>	51	49	100
	<i>Riks-2</i>	51	49	100
1999	Riks-SOM 1 & 2	51	49	100
	<i>Riks-1</i>	50	50	100
	<i>Riks-2</i>	52	48	100
2000	Riks-SOM 1 & 2	51	49	100
	<i>Riks-1</i>	51	49	100
	<i>Riks-2</i>	51	49	100
2001	Riks-SOM 1 & 2	51	49	100
	<i>Riks-1</i>	52	48	100
	<i>Riks-2</i>	49	51	100
2002	Riks-SOM 1 & 2	53	47	100
	<i>Riks-1</i>	51	49	100
	<i>Riks-2</i>	54	46	100
2003	Riks-SOM 1 & 2	52	48	100
	<i>Riks-1</i>	52	48	100
	<i>Riks-2</i>	52	48	100
2004	Riks-SOM 1 & 2	51	49	100
	<i>Riks-1</i>	50	50	100
	<i>Riks-2</i>	50	50	100
2005	Riks-SOM 1 & 2	52	48	100
	<i>Riks-1</i>	52	48	100
	<i>Riks-2</i>	52	48	100
2006	Riks-SOM 1 & 2	52	48	100
	<i>Riks-1</i>	52	48	100
	<i>Riks-2</i>	53	47	100
2007	Riks-SOM 1 & 2	52	48	100
	<i>Riks-1</i>	53	47	100
	<i>Riks-2</i>	52	48	100
2008	Riks-SOM 1 & 2	53	47	100
	<i>Riks-1</i>	53	47	100
	<i>Riks-2</i>	53	47	100
2009	Riks-SOM 1–3	53	47	100
	<i>Riks-1</i>	51	49	100
	<i>Riks-2</i>	52	48	100
	<i>Riks-3</i>	55	45	100
2010	Riks-SOM 1–3	53	47	100
	<i>Riks-1</i>	53	47	100
	<i>Riks-2</i>	52	48	100
	<i>Riks-3</i>	54	46	100
2011	Riks-SOM 1–3	53	47	100
	<i>Riks-1</i>	54	46	100
	<i>Riks-2</i>	53	47	100
	<i>Riks-3</i>	54	46	100

Kommentar: Resultaten baseras på respondentens egen uppgift, kompletterat med registerdata i de fall uppgift saknas.

Tabell A2a Åldersgruppernas fördelning bland svarande och i urvalen jämfört med svenska befolkningen 2010 (procent)

Befolknings- underlag		16–29 år	30–49 år	50–75 år	76–85 år	Summa
	Befolkning	23	33	37	7	100
Riks-SOM 1–3	Bruttourval	22	34	37	7	100
	Nettourval	22	35	37	6	100
	Svarande	15	31	46	8	100
Riks-1	Bruttourval	23	33	37	7	100
	Nettourval	22	34	37	7	100
	Svarande	15	32	46	7	100
Riks-2	Bruttourval	22	35	36	7	100
	Nettourval	22	35	37	6	100
	Svarande	16	30	46	8	100
Riks-3	Bruttourval	22	34	37	7	100
	Nettourval	22	34	38	6	100
	Svarande	15	29	48	8	100

Kommentar: Data om befolkningen är hämtade från SCB (www.scb.se); data om respektive urval är hämtade från registerdata; data om svarande från respondentens egen uppgift (registerdata om uppgift saknas).

Tabell A2b Åldersgruppernas fördelning bland svarande 1986–2011 (procent)

År	Befolkningsunderlag	16 ¹ –29 år	30–49 år	50–75 år	76–80 år	76–85 år	Summa
1986	Riks-SOM	30	34	36			100
1987	Riks-SOM	26	37	37			100
1988	Riks-SOM	27	36	37			100
1989	Riks-SOM	26	39	35			100
1990	Riks-SOM	26	37	37			100
1991	Riks-SOM	26	37	37			100
1992	Riks-SOM	25	37	34	4		100
1993	Riks-SOM	25	37	34	4		100
1994	Riks-SOM	24	35	37	4		100
1995	Riks-SOM	24	36	36	4		100
1996	Riks-SOM	24	35	37	4		100
1997	Riks-SOM	22	35	38	5		100
1998	Riks-SOM 1 & 2	22	36	38	4		100
	Riks-1	22	36	38	4		100
	Riks-2	22	35	39	4		100
1999	Riks-SOM 1 & 2	21	34	40	5		100
	Riks-1	22	34	39	5		100
	Riks-2	21	35	40	4		100
2000	Riks-SOM 1 & 2	21	32	40		7	100
	Riks-1	20	32	41		7	100
	Riks-2	21	32	40		7	100
2001	Riks-SOM 1 & 2	19	33	41		7	100
	Riks-1	19	32	42		7	100
	Riks-2	18	34	40		8	100
2002	Riks-SOM 1 & 2	20	33	40		7	100
	Riks-1	21	34	39		6	100
	Riks-2	19	32	42		7	100
2003	Riks-SOM 1 & 2	21	32	40		7	100
	Riks-1	19	32	41		8	100
	Riks-2	22	32	40		6	100
2004	Riks-SOM 1 & 2	19	32	41		8	100
	Riks-1	18	34	40		8	100
	Riks-2	21	30	42		7	100
2005	Riks-SOM 1 & 2	19	33	41		7	100
	Riks-1	18	33	42		7	100
	Riks-2	20	32	41		7	100
2006	Riks-SOM 1 & 2	18	32	43		7	100
	Riks-1	18	33	42		7	100
	Riks-2	18	31	44		7	100
2007	Riks-SOM 1 & 2	18	31	43		8	100
	Riks-1	17	32	43		8	100
	Riks-2	20	30	42		8	100
2008	Riks-SOM 1 & 2	17	31	45		7	100
	Riks-1	16	31	46		7	100
	Riks-2	18	31	44		7	100
2009	Riks-SOM 1–3	16	31	44		9	100
	Riks-1	16	33	43		8	100
	Riks-2	17	29	46		8	100
	Riks-3	16	31	45		8	100
2010	Riks-SOM 1–3	16	31	45		8	100
	Riks-1	16	31	45		8	100
	Riks-2	16	30	45		9	100
	Riks-3	16	31	45		8	100
2011	Riks-SOM 1–3	15	31	46		8	100
	Riks-1	15	32	46		7	100
	Riks-2	16	30	46		8	100
	Riks-3	15	29	48		8	100

Kommentar: 1992 utvidgades åldersintervallet uppåt till 80 år, 2000 till 85 år. Resultaten baseras på respondentens egen uppgift, kompletterat med registerdata i de fall uppgift saknas. ¹Före 2009, bortsett från 1998, var nedre åldersgränsen i undersökningen 15 år.

Tabell A3a *Fördelning på region bland svarande och i urvalen jämfört med svenska befolkningen 2011 (procent)*

År	Befolknings- underlag	Stockholm	Östra Mellansverige	Småland med öarna	Sydsverige	Västsverige	Norra Mellansverige	Mellersta Norrland	Övre Norrland	Summa procent
	Befolkning	21	17	9	15	20	9	4	5	100
	Befolkning	22	17	9	15	20	9	4	5	100
Riks-SOM 1-3	<i>Bruttourval</i>	21	17	8	15	20	9	4	6	100
	<i>Nettourval</i>	22	17	9	14	20	9	4	5	100
	<i>Svarande</i>	20	17	9	14	21	10	4	5	100
Riks-1	<i>Bruttourval</i>	21	17	8	15	20	9	4	6	100
	<i>Nettourval</i>	21	17	8	15	21	8	4	5	100
	<i>Svarande</i>	20	18	8	14	19	10	5	6	100
Riks-2	<i>Bruttourval</i>	22	17	8	15	21	8	3	5	100
	<i>Nettourval</i>	22	17	8	15	21	8	4	5	100
	<i>Svarande</i>	19	17	9	14	22	9	4	6	100
Riks-3	<i>Bruttourval</i>	22	17	9	14	19	9	4	5	100
	<i>Nettourval</i>	23	17	9	14	20	9	4	5	100
	<i>Svarande</i>	21	17	9	15	20	9	4	5	100

Kommentar: Data om befolkningen, avgränsade till åldersintervallet 16–85 år, är hämtade från SCB (www.scb.se). Data om urval samt svarande bygger på registerdata.

Tabell A3b Fördelning på region bland svarande 1991–2011 (procent)

År	Befolknings- underlag	Stockholm	Östra Mellansverige	Småland med öarna	Sydsverige	Västsverige	Norra Mellansverige	Mellersta Norrland	Övre Norrland	Summa procent
1991	Riks-SOM 1 & 2	18	17	9	13	20	11	5	7	100
1992	Riks-SOM 1 & 2	20	16	10	14	19	11	4	6	100
1993	Riks-SOM 1 & 2	17	17	10	14	22	10	4	6	100
1994	Riks-SOM 1 & 2	18	17	11	14	20	10	5	5	100
1995	Riks-SOM 1 & 2	19	16	9	14	21	11	5	5	100
1996	Riks-SOM 1 & 2	18	16	10	14	21	10	4	7	100
1997	Riks-SOM 1 & 2	18	16	9	15	21	10	4	7	100
1998	Riks-SOM 1 & 2	18	17	9	15	20	10	5	6	100
	Riks-1	18	17	10	14	20	10	5	6	100
	Riks-2	18	17	8	15	21	10	4	7	100
1999	Riks-SOM 1 & 2	18	16	9	16	20	10	5	6	100
	Riks-1	17	17	9	16	21	9	5	6	100
	Riks-2	20	16	9	15	19	10	5	6	100
2000	Riks-SOM 1 & 2	19	17	10	15	19	9	5	6	100
	Riks-1	18	18	10	14	20	10	5	5	100
	Riks-2	19	17	10	16	19	9	4	6	100
2001	Riks-SOM 1 & 2	18	18	9	13	20	11	5	6	100
	Riks-1	17	18	9	14	20	11	6	5	100
	Riks-2	18	18	9	13	20	11	5	6	100
2002	Riks-SOM 1 & 2	19	17	10	15	19	10	4	6	100
	Riks-1	19	16	9	16	19	10	4	7	100
	Riks-2	18	19	10	15	18	10	5	5	100
2003	Riks-SOM 1 & 2	19	16	9	14	22	10	4	6	100
	Riks-1	18	16	9	15	23	9	4	6	100
	Riks-2	19	16	9	14	22	10	4	6	100
2004	Riks-SOM 1 & 2	19	17	10	14	20	9	5	6	100
	Riks-1	19	17	10	14	21	8	5	6	100
	Riks-2	19	17	10	14	21	9	4	6	100
2005	Riks-SOM 1 & 2	18	19	10	13	21	9	4	6	100
	Riks-1	18	17	11	13	21	9	5	6	100
	Riks-2	18	19	10	13	21	9	4	6	100
2006	Riks-SOM 1 & 2	19	18	9	14	21	9	4	6	100
	Riks-1	19	18	9	14	21	9	4	6	100
	Riks-2	19	17	9	15	21	9	4	6	100
2007	Riks-SOM 1 & 2	19	19	9	13	20	9	5	6	100
	Riks-1	19	19	8	13	20	9	5	7	100
	Riks-2	19	19	9	13	21	9	4	6	100
2008	Riks-SOM 1 & 2	19	17	10	13	21	10	4	6	100
	Riks-1	20	16	11	12	20	10	4	7	100
	Riks-2	18	17	8	15	21	11	4	6	100
2009	Riks-SOM 1–3	20	17	9	13	21	10	4	6	100
	Riks-1	20	17	10	14	19	10	4	6	100
	Riks-2	21	16	9	14	21	10	4	5	100
	Riks-3	20	16	9	14	22	9	4	6	100
2010	Riks-SOM 1–3	19	17	10	14	20	9	5	6	100
	Riks-1	20	16	10	14	20	9	4	7	100
	Riks-2	18	17	10	14	20	10	4	6	100
	Riks-3	19	18	9	14	20	10	4	6	100
2011	Riks-SOM 1–3	20	17	9	14	21	10	4	5	100
	Riks-1	20	18	8	14	19	10	5	6	100
	Riks-2	19	17	9	14	22	9	4	6	100
	Riks-3	21	17	9	15	20	9	4	5	100

Kommentar: Data om befolkningen är hämtade från SCB (www.scb.se). Data om urval samt svarande bygger på registerdata.

Tabell A4 Fackföreningsmedlemskap bland svarande 1986–2010 samt 2010 hos svenska befolkningen (procent)

År	Befolkningsunderlag	LO	TCO	SACO	Summa
1986	Riks-SOM	59	33	8	100
1987	Riks-SOM	59	33	8	100
1988	Riks-SOM	55	33	12	100
1989	Riks-SOM	56	34	10	100
1990	Riks-SOM	56	32	13	101
1991	Riks-SOM	56	32	12	100
1992	Riks-SOM	53	33	13	99
1993	Riks-SOM	56	32	12	100
1994	Riks-SOM	56	31	13	100
1995	Riks-SOM	56	32	12	100
1996	Riks-SOM	54	29	17	100
1997	Riks-SOM	53	34	13	100
1998	Riks-SOM	55	32	13	100
	<i>Riks-1</i>	52	34	14	100
	<i>Riks-2</i>	58	31	12	101
1999	Riks-SOM 1 & 2	54	32	15	101
	<i>Riks-1</i>	53	33	14	100
	<i>Riks-2</i>	54	30	15	99
2000	Riks-SOM 1 & 2	54	32	15	101
	<i>Riks-1</i>	53	32	15	100
	<i>Riks-2</i>	54	31	15	100
2001	Riks-SOM 1 & 2	52	31	17	100
	<i>Riks-1</i>	49	35	16	100
	<i>Riks-2</i>	55	28	17	100
2002	Riks-SOM 1 & 2	50	34	16	100
	<i>Riks-1</i>	51	33	16	100
	<i>Riks-2</i>	50	34	16	100
2003	Riks-SOM 1 & 2	48	37	15	100
	<i>Riks-1</i>	47	38	15	100
	<i>Riks-2</i>	48	36	16	100
2004	Riks-SOM 1 & 2	48	37	15	100
	<i>Riks-1</i>	49	36	15	100
	<i>Riks-2</i>	48	37	15	100
2005	Riks-SOM 1 & 2	47	37	16	100
	<i>Riks-1</i>	46	38	16	100
	<i>Riks-2</i>	48	35	17	100
2006	Riks-SOM 1 & 2	45	39	16	100
	<i>Riks-1</i>	42	40	18	100
	<i>Riks-2</i>	46	39	15	100
2007	Riks-SOM 1 & 2	45	36	19	100
	<i>Riks-1</i>	45	36	19	100
	<i>Riks-2</i>	45	35	20	100
2008	Riks-SOM 1 & 2	44	38	18	100
	<i>Riks-1</i>	45	37	18	100
	<i>Riks-2</i>	44	38	18	100
2009	Riks-SOM 1–3	43	39	18	100
	<i>Riks-1</i>	44	38	18	100
	<i>Riks-2</i>	43	40	17	100
	<i>Riks-3</i>	43	38	19	100
2010	Riks-SOM 1–3	42	36	22	100
	<i>Riks-1</i>	40	36	23	100
	<i>Riks-2</i>	43	36	21	100
	<i>Riks-3</i>	42	38	20	100
2011	Befolkningen (15–74 år)	43	37	20	100
	Riks-SOM 1–3	41	38	21	100
	<i>Riks-1</i>	43	37	20	100
	<i>Riks-2</i>	41	37	22	100
	<i>Riks-3</i>	40	39	21	100

Kommentar: Data om befolkningen 2011 är hämtade från SCB:s Arbetskraftsundersökningar 2011 och avser anställda i åldrarna 15–74 år; SOM-data avser fördelningen mellan de tre förbunden bland de som besvarat frågan i undersökningen 2011. (en avgränsning till åldersintervallet 16–74 år innebär som mest en procentenhets skillnad).

Tabell A5 Andelen 16–29-åringar, LO-medlemmar, regelbundna morgontidningsläsare respektive intresserade av politik: en jämförelse mellan respondentunderlaget erhållet vid tidpunkten då första påminnelsen når ut och undersökningens slutgiltiga respondentunderlag, Riks-SOM 2003–2010 (procent)

	2003	2004	2005	2006	2007	2008	2009	2010	2011
16 ¹ –29 år	16 / 21	14 / 19	15 / 19	13 / 18	12 / 19	13 / 17	12 / 16	11 / 16	10/15
LO-medlemmar	43 / 48	45 / 48	46 / 47	44 / 44	41 / 45	42 / 44	42 / 43	43 / 42	42/44
Subjektiv klass: bor i arbetarhem							42 / 45	41 / 43	42/44
Politiskt intresserade	56 / 52	54 / 50	52 / 49	58 / 54	58 / 52	57 / 52	57 / 52	60 / 56	59/54
Regelbundna morgontidningsläsare	79 / 73	74 / 72	76 / 72	74 / 70	75 / 70	70 / 66	69 / 64	69 / 63	66/60
Andel respondenter som svarat vid tidpunkten för första påminnelsen av det slutgiltiga antalet respondenter i undersökningen	37	39	40	42	42	40	41	41	38

Kommentar: Jämförelsetalen i tabellen redovisas enligt principen P / S, där P motsvarar andelen bland de respondenter som svarat vid tidpunkten då första påminnelsen når ut, och S motsvarar andelen i undersökningens slutgiltiga respondentunderlag. Det första påminnelsekortet når ut cirka en vecka efter första enkätförsändelsen.

¹Före 2009 var nedre åldersgränsen i undersökningen 15 år.