

SOM-undersökningen i Göteborg 2018  
- En metodöversikt

---

Frida Tipple och Marcus Weissenbilder [SOM-rapport nr 2019:4]



## Innehåll

1 Inledning.....	1
2 Population och urval.....	2
Population .....	2
Urval .....	2
3 Frågeformulär.....	4
Formulärens utformning och innehåll.....	4
Webbformulär .....	4
4 Datainsamling.....	5
Webb svar .....	5
Vem svarar på webben och hur?.....	5
5 Fältarbete .....	7
Fältplan och insatser .....	7
Postala påminnelser .....	8
Telefonpåminnelser.....	9
Sms-påminnelser .....	9
Nej-alternativ.....	10
6 Inflow.....	11
7 Svarefrekvens och bortfall .....	13
Kontaktgrad .....	16
Svarebortfall.....	17
8 Representativitet.....	13
Referenser .....	23
Appendix.....	23

# 1 Inledning

SOM-institutet vid Göteborgs universitet genomför årligen frågeundersökningar i syfte att kartlägga den svenska allmänhetens vanor och attityder på temat Samhälle, Opinion och Medier. SOM-institutet är en centrumbildning vid Göteborgs universitet och har sin bakgrund i ett samarbete mellan forskare vid Institutionen för journalistik, medier och kommunikation (JMG) och Statsvetenskapliga institutionen vid Göteborgs universitet.

Under hösten 2018 genomfördes fyra parallella undersökningar: den 33:a nationella SOM-undersökningen, den 27:e västsvenska SOM-undersökningen, den tredje SOM-undersökningen i Göteborg och den tredje SOM-undersökningen i Värmland.

Att genomföra frågeundersökningar med god kvalitet och jämförbarhet över tid kräver ett kontinuerligt utvecklingsarbete. I takt med att samhället förändras är det nödvändigt att ständigt arbeta med att noggrant följa upp varje undersökning och analysera och stärka kvaliteten på data. Detta sker både genom att de befintliga metoderna förbättras och genom att nya prövas. På så sätt har SOM-institutet som ambition att även kunna bidra till den generella metodutvecklingen på surveyområdet.

I ovan nämnda utvecklingsarbete ingår ett omfattande arbete med att utforma väl fungerande frågeinstrument. I arbetet ingår analys och vård av redan existerande tidsserier i relation till ett förändrat samhälle med nya beteendemönster. När nya frågor aktualiseras och ska mätas krävs även tester och utvärderingar av nya frågeinstrument innan de tar plats i enkäten. SOM-institutet lägger också stor vikt vid att undersöka vilka grupper som väljer att svara – och kanske framförallt de som väljer att *inte* svara – på enkäterna. Analyser av orsaker till svarsbortfall men även dess konsekvenser är avgörande för att säkerställa SOM-undersökningarnas kvalitet.

I föreliggande rapport redovisas genomförandet av SOM-undersökningen i Göteborg 2018.<sup>1</sup> Utöver denna rapport finns även motsvarande för den nationella SOM-undersökningen, den västsvenska SOM-undersökningen och SOM-undersökningen i Värmland. I en första del beskrivs undersökningens urval, formulärdesign och datainsamlingsarbete. En andra del redogör för fältarbetet och listar de olika kontaktförsök och påminnelseinsatser som riktades till respondenterna. Därefter ligger fokus på svaren och inflöde av svar, där svarsmönster, bortfall och representativitet analyseras.

---

<sup>1</sup> Metodöversikten bygger på tidigare års metodrapporter, se Jansson m.fl., 2018.

## 2 Population och urval

### Population

SOM-undersökningarna strävar efter att i så hög utsträckning som möjligt vara representativa för de populationer som studeras. Under SOM-undersökningarnas långa historia har målpopulationen för studierna varierat något, men är överlag likvärdiga. Populationen för SOM-undersökningen i Göteborg 2018 var 16–85-åringar boende i Göteborgs kommun. Det är denna population som undersökningen gör anspråk på att uttala sig om.

### Urval

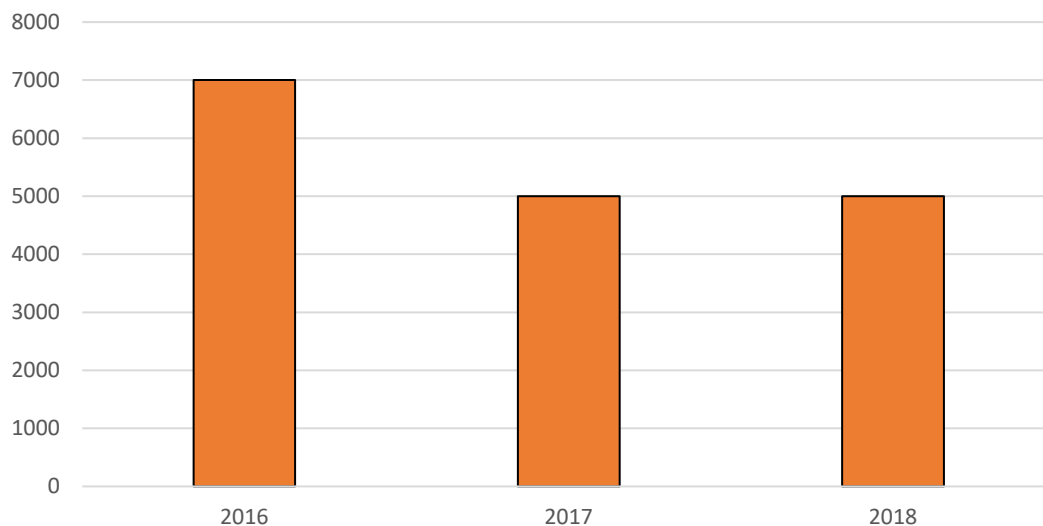
SOM-undersökningen i Göteborg 2018 använde sig av ett obundet slumpmässigt urval, vilket är ett pålitligt och vetenskapligt beprövat sätt för att kunna göra statistiska inferenser till en population på basis av en urvalsundersökning. Urvalsramen utgjordes av Skatteverkets folkbokföringsregister (RTB) och innefattade därigenom alla svenska och utländska medborgare som i början av september 2018 hade sin primära adress i Göteborg. Folkbokföringsregistret uppdateras kontinuerligt vilket innebär att täckningsfelet – det vill säga skillnaden mellan registret som urvalet är baserat på och populationen som undersöks – blir minimalt. SOM-undersökningen i Göteborg 2018 hade ett urval om 5 000 personer.

**Tabell 1**      **Urval i 2018 års SOM-undersökning i Göteborg**

Undersökning/urvalsgrupp	Urvalsstorlek	Ålder
SOM-undersökningen i Göteborg	5 000	16–85 år

Figur 1 visar hur urvalet i SOM-undersökningen i Göteborg sett ut under de tre år undersökningen genomförts. De senaste två åren har urvalet varit 5 000, undantaget är 2016 års undersökning, då urvalet var 7 000 på grund av ett incitamentsexperiment (Arkhedé, Bové, Bové & Jansson, 2017).

**Figur 1** Urval i SOM-undersökningen i Göteborg 2016–2018 (antal)



**Källa:** SOM-undersökningen i Göteborg 2016–2018.

Urvalen drogs den 4 september 2018 från Skatteverkets registertjänst Navet och levererades direkt till undersökningsföretaget Institutet för kvalitetsindikatorer (Indikator). Undersökningsföretaget avidentifierade urvalsfilerna och skickade dem till SOM. Slutligen genomförde SOM-institutet en negativ samordning av urvalen så att ingen respondent förekom i mer än en undersökning. I samband med att urvalen beställdes drogs även en handfull extra reserver, med syfte att ersätta de respondenter som blivit slumpmässigt utvalda att medverka i mer än en undersökning.

### 3 Frågeformulär

SOM-undersökningen i Göteborg 2018 genomfördes huvudsakligen med postalt utskickade frågeformulär men det fanns även möjlighet att besvara enkäten på webben.

#### Formulärens utformning och innehåll

Formuläret bestod av en framsida, en förstasida med instruktioner och innehållsförteckning, 9 sidor med enkätfrågor och en baksida. Totalt var hela formuläret 12 sidor. Formulären var i likhet med tidigare års enkäter i A4-format. Tabell 2 ger en översikt över formulären 2018–2016.

**Tabell 2** Formulärets innehåll, SOM-undersökningen i Göteborg

År	Antal frågor	Sidor enkätfrågor	Totalt antal sidor
2018	48	9	12
2017	45	8,5	12
2016	46	8,5	12

Huvuddelen av frågorna i SOM-undersökningen i Göteborg hade fasta svarsalternativ med rutor för respondenten att kryssa i, men några frågor var öppna och krävde ett kort svar i fritext. Dessa frågor rörde bland annat morgontidningsläsning, viktiga samhällsfrågor och/eller –problem och respondentens yrke. Svaren på de öppna frågorna kodades av en grupp kodare på SOM-institutet efter fördefinierade kodscheman med uttömmande och ömsesidigt uteslutande kategorier försedda med en unik numerisk kod. Kodscheman finns tillgängliga i kodböckerna för 2018 års SOM-undersökning.<sup>2</sup>

#### Webbformulär

Åtkomst till den digitala enkäten sker genom SOM-institutets hemsida, via en webbadress som inkluderades i brevet eller via en direktlänk som skickades ut via sms. För att komma åt de digitala formulären var respondenterna tvungna att logga in med hjälp av personliga inloggningsuppgifter som bifogades i såväl sms som följebrev.

Frågorna i webbenkäten utformades så långt som möjligt på samma sätt som i pappersenkäten. Sidbrytningarna i den digitala versionen följde däremot inte pappersversionen. Inga frågor var programmerade att vara obligatoriska att svara på vilket innebar att respondenterna på webben i likhet med de som svarade på pappersversionen kunde klicka sig vidare i enkäten utan att svara på alla frågor. De frågor som svarsalternativen i pappersversionen instruerades att hoppa över baserat på tidigare svar, doldes automatiskt i den digitala versionen av enkäten. Somliga personer som svarade via webben såg därför en kortare version av enkäten än de som svarade på papper.

<sup>2</sup>Samtliga kodböcker finns tillgängliga på SOM-institutets hemsida: <http://som.gu.se/undersokningar/som-undersokningen-i-goteborg/kodbocker-goteborg>).

## 4 Datainsamling

Datainsamlingen för SOM-undersökningen i Göteborg 2018 ägde rum med start i september 2018 och pågick till och med december 2018. Undersökningsdesignen som används kallas mixed mode. Mixed mode innebär att flera datainsamlingsmetoder används i en och samma undersökning. I SOM-undersökningarna avser detta möjligheten att svara både på papper och digitalt.

Den primära datainsamlingsmetoden var via postenkäter som returnerades till Institutet för kvalitetsindikatorer (Indikator) där de genomgick en skanningsprocess. Den andra datainsamlingsmetoden var en webbenkät, där formulären och datainsamlingen administrerades av SOM-institutet. Vid slutet av fältperioden slogs data från pappersenkäterna och webbenkäterna ihop till en samlad datafil.

### Webbssvar

I SOM-undersökningen i Göteborg 2018 fick respondenterna möjligheten att svara på webben direkt vid första utskicket. I SOM-undersökningen i Göteborg 2016 testades effekten av att införa webbssvar som alternativ direkt vid första utskicket vilket resulterade i en högre andel webbssvar, och var anledningen till att webbssvar möjliggjordes direkt för alla SOM-undersökningar 2017.

Tabell 3 visar andelen webbssvar i SOM-undersökningen i Göteborg sedan starten 2016. Det var 422 personer, motsvarande 8,4 procent av bruttourvalet och 16,6 procent av de svarande, som besvarade SOM-undersökningen i Göteborg via internet 2018.

**Tabell 3** Andel webbssvar för SOM-undersökningen i Göteborg 2016–2018 (antal, procent).

Undersökning och år	Antal webbssvar	Andel av svarande
SOM-undersökningen i Göteborg 2016	549	15,9
SOM-undersökningen i Göteborg 2017	378	14,1
SOM-undersökningen i Göteborg 2018	422	16,6

### Vem svarar på webben och hur?

Svarsmönstret i olika grupper bland webbssvaren har visat sig vara stabilt under de tre år SOM-undersökningen i Göteborg genomförts. Samma mönster kan noteras i den nationella och västsvenska SOM-undersökningen där webbssvar varit möjligt sedan 2012. Det finns en tydlig ålderskillnad mellan andel papperssvar och webbssvar, där de yngre i högre utsträckning svarar på webb och de äldre i högre utsträckning svarar på papper. I SOM-undersökningen i Göteborg 2018 var det omkring 27 procent av de svarande mellan 20 och 29 år som valde att svara på webben. Motsvarande andel i gruppen 60–69 åringar var 7 procent och i gruppen 70–79 åringar 6 procent. Andelen män som svarar på webben (20 procent) är större än andelen kvinnor (13 procent). Vid hänsyn till ålder och kön så är det en större andel yngre kvinnor (16–39 år) och en större andel äldre män (50–85 år) som svarar digitalt.

Det interna svarsbortfallet, det vill säga den andel av de svarande som valt att inte svara på en eller flera frågor i enkäten men som ändå skickat in den, skiljer sig åt något beroende på om respondenten svarar på webben eller på papper. Webbsvaren har 5,7 procentenheter internt svarsbortfall jämfört med pappersvarianten som har 2,1 procentenheter. Skillnaden är statistiskt signifikant även efter kontroll för ålder, vilket säger oss att det upplevs mer belastande att besvara hela formuläret digitalt än i pappersenkäten.

De huvudsakliga verktygen respondenterna kunde använda för att komma åt webbenkäterna är datorer och portabla enheter som mobiltelefoner och surfplattor. Dessa olika plattformar kan i sin tur ha olika skärmstorlek, något som är centralt för upplevelsen av frågeformulären. Det är svårt att veta exakt hur varje enskild respondent såg det digitala formuläret, men ur data framgår hur många som svarade på dator, surfplatta eller på mobilen, samt hur svarsbortfall och svarsutfall skiljde sig beroende på vilket digitalt verktyg som användes.

Som tabell 4 redovisar kom 55 procent av de digitala svaren på SOM-undersökningen i Göteborg 2018 från en dator, 37 procent från en mobiltelefon och resterande 8 procent från en surfplatta. Jämfört med 2017 så har andelen som svarar på mobilen ökat. Andelen mobilsvare ökade med sju procentenheter till 2018 medan andelen som svarad på dator minskade med fem procentenheter.

**Tabell 4      Andel svar på dator, surfplatta och mobil**

Undersökning	Andel svar på dator	Andel svar på mobil	Andel svar på surfplatta
SOM-undersökningen i Göteborg 2017	60	30	10
SOM-undersökningen i Göteborg 2018	55	37	8

Precis som det finns åldersskillnader bland de som svarar på papper respektive webb återfinns en något ojämn åldersfördelning bland de som svarar på dator, surfplatta eller mobil. I alla åldersgrupper är det vanligast att svara på datorn men andelen som svarar på mobil är högre bland yngre än äldre. Bland de som svarade på webben återfinns ett högre svarsbortfall hos de som svarar på mobilen (9,0 procent) jämfört med de som svarar på dator (4,1 procent) eller surfplatta (1,1 procent).



## 5 Fältarbete

Fältarbetet för 2018 års SOM-undersökning i Göteborg följde i stora drag samma upplägg som för tidigare år (jmf. Jansson m.fl., 2018), med några nämnvärda ändringar som kommer att avhandlas under denna rubrik. Utskick och insamling av enkäter utfördes för andra gången av det fristående undersöknings-företaget Institutet för kvalitetsindikatorer (Indikator), som svarade för den tekniska och praktiska delen av datainsamlingen såsom tryck och distribution av enkäter, påminnelser via post och telefon samt skanning av de inkomna svaren. SOM-institutet svarade för allt innehåll i utskick och enkäter, för programmering av och insamling via de digitala enkäterna, samt för påminnelser via sms.

SOM-institutet ansvarade även för framtagning av den fältplan som användes för SOM-undersökningarna. Fältplanen var identisk för samtliga fyra undersökningar. Fältplanen skiljde sig gentemot tidigare år i det att den var tio dagar kortare. Undersökningarna stängde vid årsskiftet, i likhet med 2017 års undersökningar. Överlag innehöll 2018 års fältplan lika många påminnelser via sms och post, dock med ett reducerat antal kontaktförsök via telefon, samt med tidigare nämnda möjlighet att svara digitalt på undersökningen från och med fältstart i slutet av september.

### Fältplan och insatser

Fältperioden för 2018 års SOM-undersökningar inleddes den 17 september 2018 med utskick av ett aviseringskort som informerade respondenterna om att de blivit slumpmässigt utvalda att delta i årets undersökning (se tabell 5). En vecka senare skickades enkäten ut tillsammans med ett följebrev, ett frankerat svarskuvert, en informationsbroschyr om SOM-institutets verksamhet samt en penna. Under resterande del av fältperioden genomfördes en serie påminnelseinsatser per brev, per sms, och även via telefonsamtal. Samtliga påminnelser innehöll inloggningsuppgifter till webbsvar. De utvalda respondenterna kunde när som helst under fältperioden avsäga sin medverkan genom att ta kontakt med SOM-institutet eller fältföretaget varpå påminnelseinsatserna upphörde.

Totalt genomfördes 11 insatser (aviseringar och påminnelser) varav en var en telefonpåminnelse med upp till tre kontaktförsök, fem var postala utskick innehållande en ny enkät, och fyra var sms-påminnelser. Fältperioden var totalt 99 dagar för samtliga undersökningar. Nedan tabell redogör för fältplanen i sin helhet och listar de datum vid vilket varje insats skickades ut. I normalfallet medför ett postalt utskick att materialet når respondenten 2-4 arbetsdagar efter utskicksdatum, medan ett sms eller en telefonpåminnelse når respondenten i princip direkt.

**Tabell 5 Fältinsatser i SOM-undersökningarna 2018**

17 sept	Utskick av <b>aviseringsvykort</b>
25 sept	Utskick av <b>Missiv 1</b> – formulär, informationsbroschyr, svarskuvert och penna. Möjligheten att svara på webben introduceras.
4 okt	Utskick av <b>tack-/påminnelsevykort</b>
11 okt	Utskick av <b>SMS 1</b> .
19 okt	Utskick av <b>Missiv 2</b> – formulär och svarskuvert.
26 okt	Utskick av <b>SMS 2</b> . Innehållande möjlighet att svara NEJ.
30 okt – 16 nov	<b>Telefonpåminnelseperiod</b> till telefonnummersatta respondenter som ännu inte sänt in enkät eller meddelat att de inte vill eller kan delta. Tre kontaktförsök per person. Både hemnummer och mobilnummer.
5 nov	Utskick av <b>Missiv 3</b> – formulär och svarskuvert.
12 nov	Utskick av <b>SMS 3</b> . Innehållande möjlighet att svara NEJ.
20 nov	Utskick av <b>Missiv 4</b> – formulär och svarskuvert.
29 nov	Utskick av <b>SMS 4</b> . Innehållande möjlighet att svara NEJ.
6 dec	Utskick av <b>Missiv 5</b> – formulär, svarskuvert och bortfallsenkät.
31 dec	<b>Fältstopp</b>

En gång i veckan under den 99 dagar långa fältperioden skickades ett tackbrev till de respondenter som svarat under den senaste veckan. Tackbrevet innehöll en belöning i form av en trisslott till de respondenter som hade fyllt 18 år innan 17 september 2018, alternativt en Sverigecheck (värde 50 kr) till de som vad 17 år eller yngre när fältarbetet inleddes. Belöningarna var ett resultat av 2016 års metodologiska experiment då effekt av dessa testades i SOM-undersökningen i Göteborg. I experimentet framkom att belöningar i form av trisslotter hade positiv effekt på nettosvarsfrekvensen (ungefär 4-6 procentenheter) utan att på något sätt skada datakvaliteten (Arkhide, Oscarsson och Vernersdotter, 2017) från och med 2017 års SOM-undersökningar erbjöds denna belöning till samtliga svarande.

Fältarbetet avslutades med att Institutet för kvalitetsindikatorer – Indikator gjorde en slutskanning av inkomna enkäter och sammanställde en datafil som skickades till SOM-institutet för validering den 8 januari 2018. Enkäter som kom in efter fältstopp skannades separat av Indikator och skickades till SOM-institutet i en kompletterande leverans i mitten av januari. Den sista registrerade enkäten inkom 9 januari. Vid datavalideringsprocessens slut avidentifierades enkäterna och alla kontaktuppgifter raderades. De fysiska enkäterna som kommit in förstördes i enlighet med bestämmelser om sekretessavfall.

### Postala påminnelser

Utskick och påminnelser per post är stommen i SOM-undersökningarnas fältperiod. Ungefär 38 procent av det totala urvalet respondenter fick samtliga postala utskick då de varken svarade eller hörde av sig för avregistrering. Cirka 25 procent av respondenterna blev föremål för samtliga påminnelseinsatser, då över en tredjedel av de 38 procent som inte nåddes med post inte heller hade fungerande telefonnummer för sms och telefonpåminnelser.

Den första påminnelsen per post skickades ut som ett vykort där vi tackade respondenterna om de redan hade svarat och påminde om att svara om de inte redan hade gjort det. De efterföljande påminnelserna innehöll ett kort brev med en uppmaning att svara på enkäten och en ny enkät. Den sista påminnelsen per post innehöll, vid sidan av den ordinarie enkäten, en kort bortfallsenkät där vi erbjöd respondenterna att ange varför de inte svarat på undersökningen. Dessa svar redovisas som bortfall och analyseras i avsnitt 7 i föreliggande rapport.

## Telefonpåminnelser

I syfte att skapa bättre förståelse för vilka respondenter som överhuvudtaget går att nå telefonnummersattes 2018 inte enbart de respondenter som inte svarat vid första missivet, utan fältföretaget försökte telefonnummersätta samtliga respondenter. I SOM-undersökningen i Göteborg kunde 14 procent av urvalet kopplas till ett fast telefonnummer, 35 procent kunde kopplas till ett mobiltelefonnummer och 20 procent kopplades till både fast nummer och till mobilnummer (se tabell 6). Totalt telefonnummersattes 60 procent av urvalet i SOM-undersökningen i Göteborg. Den lägre andelen av unga i telefonnummersättningen beror till stor del på att äldre i större utsträckning är etablerade med fasta bostadsorter och telefonnummer, vilket medför att det blir lättare att få tag i telefonnummer till dessa grupper. Tabell 6 visar fördelning på fasta nummer, mobilnummer och fasta- samt mobilnummer för olika åldersgrupper vid telefonnummersättningen i 2018 års SOM-undersökning i Göteborg.

**Tabell 6 Andel telefonnummersatta per åldersgrupper, SOM-undersökningen i Göteborg 2018 (procent)**

	Samtliga	16–29 år	30–49 år	50–64 år	65–85 år
Samtliga	60	48	56	66	75
Fasta nummer	12	10	7	15	22
Mobilnummer	34	32	38	33	27
Fast- och mobilnummer	14	6	11	18	26

Källa: SOM-undersökningen i Göteborg 2018.

Telefonpåminnelsen skedde likt 2017 i en våg. 2016 genomfördes inga telefonpåminnelser för SOM-undersökningen i Göteborg. Vågen varade två och en halv vecka med maximalt tre kontaktförsök, i jämförelse med 2017 års sju kontaktförsök. Numret som undersökningsföretaget ringde ifrån var registrerat på SOM-institutet vilket gjorde att personer med smartphones och appar kopplade till telefonregister kunde se att det var SOM-institutet som ringde. Numret kunde också kopplas till SOM-institutet via en sökning på internet.

Vid telefonkontakt uppmanades respondenten att svara på enkäten. Om respondenten var positiv till att delta men uppgav att denne saknade enkät skickades en ny sådan ut. Om respondenten inte ville delta i undersökningen registrerades, i den mån respondenteten uppgav en sådan, orsaken enligt ett fördefinierat kodschema och personen avfördes från den del av urvalet som fortsättningsvis kontaktades.

Respondenter över 18 år måste tacka nej till att delta i undersökningen personligen, respondenter under 18 år kunde avföras från det aktiva urvalet på förälders eller målsmans begäran. Personer som var fysiskt eller mentalt oförmögna att svara, bortresta på längre tid, utflyttade, avlidna eller inte talade svenska kunde också avföras från det aktiva urvalet på begäran av tredje person.

## SMS-påminnelser

Utöver påminnelser via telefonsamtal och post användes påminnelser i form av SMS. Att använda SMS är en kostnadseffektiv påminnelsemetod som är enkel att administrera. Telefonnummersättningen var densamma som användes till telefonpåminnelsen. Tabell 7 redovisar upplägget för sms-påminnelser i

SOM-undersökningen i Göteborg 2018. Totalt fyra SMS gick ut. I samtliga SMS ingick en länk till webbenkäten samt inloggningsuppgifter. I Appendix I finns en detaljerad beskrivning av samtliga sms.

**Tabell 7 SMS-utskick i SOM-undersökningen i Göteborg 2018**

Andel Telefonnummersatta (mobil)	Antal Skickade sms	Utskick	Fältdag
48%	1 613	1	17
	1 287	2	32
	649	3	49
	377	4	66

**Kommentar:** Procentbasen utgörs av samtliga i urvalet.

**Källa:** SOM-undersökningen i Göteborg 2018.

### Nej-alternativ

Likt introducerat i undersökningarna 2017 erbjöds samtliga respondenter ett "Nej-alternativ" direkt via SMS. Denna *opt-out* erbjöds från och med SMS2. I 2016 års SOM-undersökningar testades effekten på bortfallet av att ha en nej-utväg i sms:et. Att erbjuda en tidig utväg från undersökningen är positivt ur ett respondentperspektiv.

Nej-alternativet via SMS löd:

*"Vill du inte delta kan du svara NEJ på det här sms:et"*

Utfallet av att ha ett Nej-alternativ leder likt resultatet från 2016 års experiment till ett större bortfall tidigt i fältperioden. Fördelarna med detta är flera, bland annat slipper respondenterna motta ett större antal utskick av enkäten vilket även är finansiellt och miljömässigt besparande. Nackdelarna, likt beskrivet ovan, är att man riskerar att missa respondenter som eventuellt hade svarat vid ett andra utskick av enkäten, om ett enkelt nej-alternativ ej hade funnits tillgängligt.

**Tabell 8 SMS: Antal nej, andel som svarat nej och andel av totalt bortfall (procent)**

	Antal SMS-nej	Andel av SMS-mottagare som svarat "Nej"	Andel av bortfall*
SOM-undersökningen i Göteborg	232	18,0	9,4

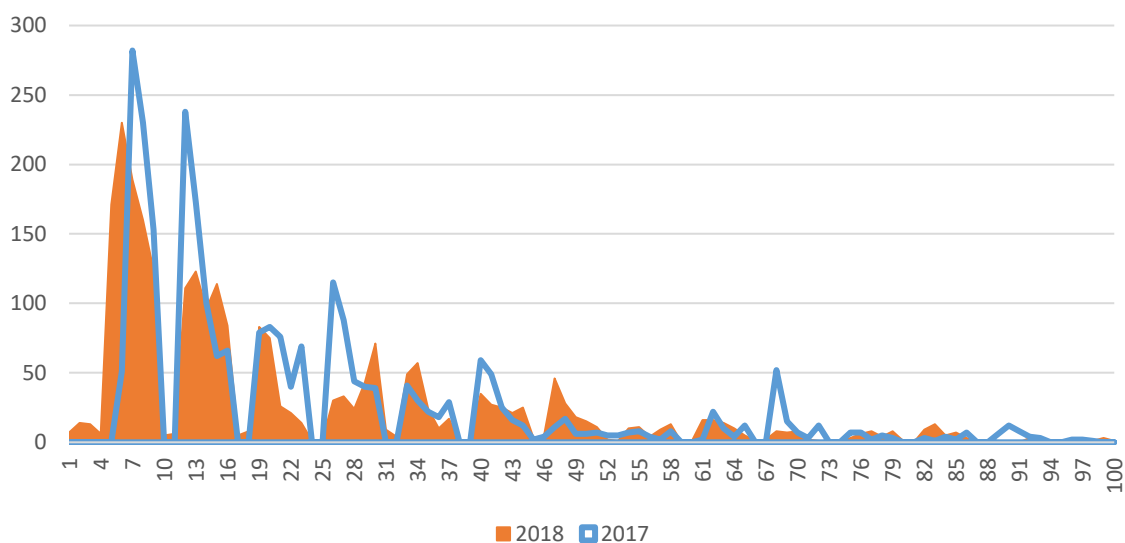
**Kommentar:** \*Avser andelen av det totala bortfallet i undersökningen.

**Källa:** SOM-undersökningen i Göteborg 2018.

## 6 Inflöde

SOM-undersökningen i Göteborg har under de år den genomförts uppvisat samma inflödesmönster (se figur 2). De första dagarnas toppar och djupa dalar är resultatet av det kraftiga inflödet under vardagar och avsaknaden av inflöde under helgdagar. Inflödet av ifyllda enkäter under fältperioden kommer i vågor, tydligt i fas med utskick, helger och påminnelseåtgärder. Vågbildseffekten är ett mycket stabilt fenomen som uppträder även i övriga undersökningar. Skillnader i vågmönstret beror på förflyttning av olika insatser, t.ex. telefonpåminnelser och utskick av SMS.

**Figur 2**      **Inflöde per dag i SOM-undersökningen i Göteborg (antal enkäter)**

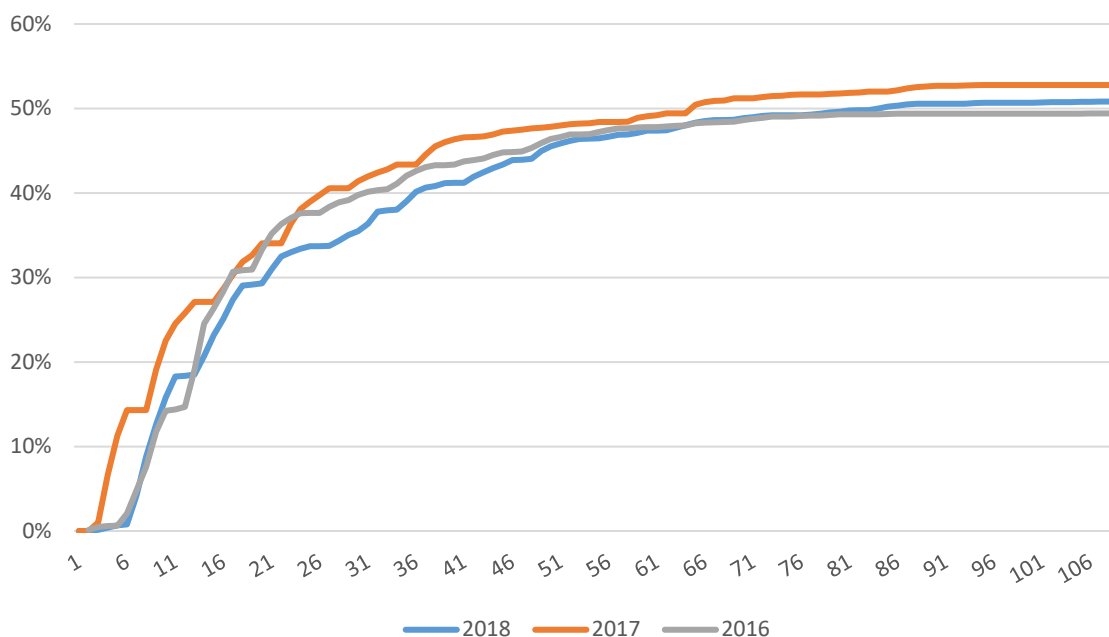


**Källa:** SOM-undersökningen i Göteborg 2017–2018

De flesta respondenter som väljer att svara på en SOM-undersökning gör det redan under de första veckorna. Vid inflödesdag 30 var bruttosvarsfrekvensen för SOM-undersökningen i Göteborg 35 procent och över 80 procent av de slutgiltiga svaren kom in före första november (se figur 3).

Inflödet på webben skiljer sig något från pappersenkäten i den bemärkelse att personer som svarar via internet gör det senare under fältarbetet än personer som svarar på papper, vilket delvis förklaras av att de SMS-påminnelser som skickas ut med direkt länk till svar via webb görs senare under fältperioden. Till skillnad från inflödet på papper som kommer i stadiga, men minskande vågrörelser i samband med varje påminnelseinsats, var inflödet på webben högt i samband med den första påminnelsen och påminnelse via sms.

**Figur 3** Dagligt inflöde av enkäter i SOM-undersökningen i Göteborg (kumulativ procent av bruttourvalet)



Källa: SOM-undersökningen i Göteborg 2016–2018.

Anledningen till den långa fältperioden är att vi i viss mån kan stävja den överrepresentation SOM-undersökningarna har av äldre svarspersoner. En längre fältperiod har också viss effekt på frågor som intresse för politik och morgontidningsläsning. Efter 30 dagar ligger bruttosvarsfrekvensen på nästan 35 procent men genom att låta undersökningen vara i fält i ytterligare 70 dagar uppnår SOM-undersökningarna en bättre slutgiltig åldersmässigt representativitet och en något lägre skattning av faktorer som politiskt intresse och regelbunden morgontidningsläsning, vilka ofta används som referensvariabler.

I tabell 9 syns att längden på 2018 års undersökningars fältperiod avhjälpte initiala skevheter i såväl svarsgruppens ålder som morgontidningsläsning, men att det politiska intresset inte förändrades lika mycket över perioden. Tydligast skillnad mellan tidiga och sena skeden i svarsperioden är förändringen i politiska frågor, representerat i tabell 9 av förändringen i intresse för politik. Bland de olika åldersgrupperna syns tydligt hur de mellan 20–39, som är svåra att nå under fältperioden, svarar i något större utsträckning när fältperioden hålls längre.

**Tabell 9** Effekt av lång fältperiod på SOM-undersökningen i Göteborg 2018 (procent)

	16-19 år	20-29 år	30-39 år	40-49 år	50-59 år	60-69 år	70-79 år	80-85 år	Total	Mycket intresserad av politik
Fältdag 40	3,6	14,1	16,4	16,0	17,4	15,6	13,4	3,5	100	20,4
Sista fältdagen	4,2	15,1	18,0	16,1	16,8	14,7	12,0	3,1	100	19,5
Δ fältdag 40 och sista fältdag	+0,5	+1,0	+1,6	+0,1	-0,6	-0,9	-1,4	-0,4		-0,9

Källa: SOM-undersökningen i Göteborg 2018.

## 7 Svarsfrekvens och bortfall

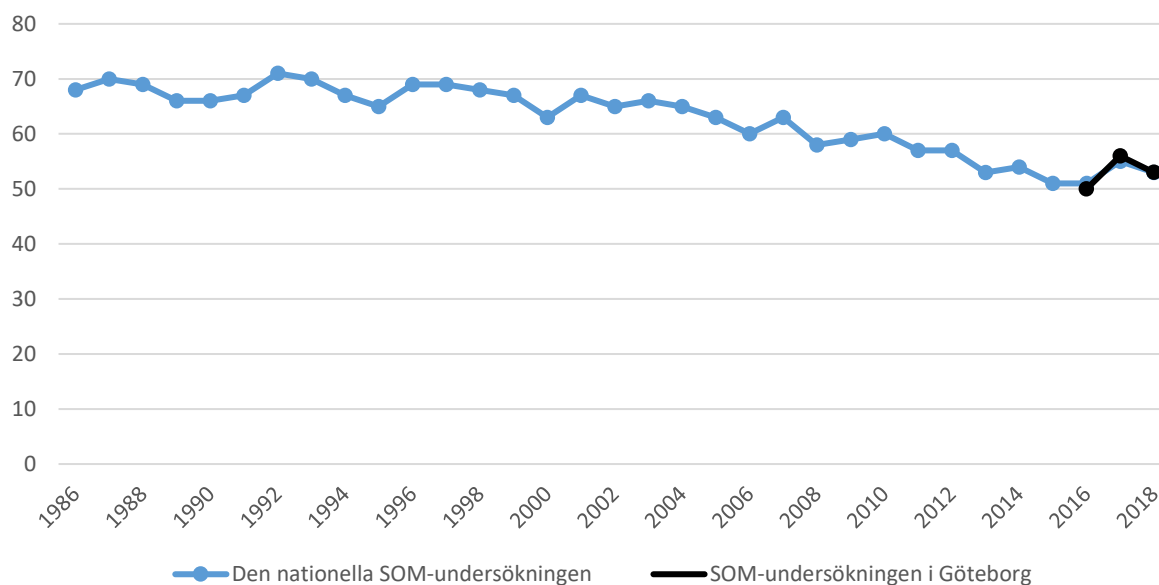
Från bruttourvalen räknar vi bort ett så kallat naturligt bortfall. Det naturliga bortfallet redogörs för senare i kapitlet. Det kvarvarande nettourvalet ligger till grund för redovisningar av undersökningarnas svarsfrekvens. Nettosvarsfrekvensen för den SOM-undersökningen i Göteborg 2018 var 53 procent.

**Tabell 10 Svartsfrekvenser för SOM-undersökningen i Göteborg 2018**

Bruttourval	5 000
Naturligt bortfall	211 (4,2%)
Nettourval	4 789
Vägran	401
Ej anträffade	1 847
Antal svarande	2 541
Svartsfrekvens brutto	51%
Svartsfrekvens netto	53%

Historiskt har de nationella SOM-undersökningarna uppvisat en hög andel svarande för den här typen av längre enkäter, med en genomsnittlig svartsfrekvens för alla de nationella genomförda undersökningarna 1986–2018 på 63 procent. Den genomsnittliga svartsfrekvensen för Göteborg 2016–2018 är 53 procent. Svartsfrekvensen har i de nationella SOM-undersökningarna, precis som i många andra undersökningsserier, sjunkit i jämn takt med en knapp procentenhet per år sedan början på 1990-talet till följd av lägre kontaktgrad och fler svartsvägrare. I och med de instiftade incitamenten uppvisade dock undersökningen en stigande svartsfrekvens år 2017 för att sedan sjunka igen 2018.

**Figur 4**      **Nettosvarsfrekvens i de nationella SOM-undersökningarna 1986–2018 och SOM-undersökningen i Göteborg 2016–2018 (procent)**



**Källa:** Den nationella SOM-undersökningen 1986–2018 och SOM-undersökningen i Göteborg 2016–2018.

Av tabell 11 framgår hur svarsbenägenheten i SOM-undersökningen i Göteborg varierar med könstillhörighet, ålder och stadsdel. I likhet med erfarenheterna från tidigare års SOM-undersökningar i Göteborg svarar kvinnor som grupp i större utsträckning än vad män gör. 55 procent av kvinnorna och 51 procent av männen svarade på SOM-undersökningen i Göteborg 2018. Denna könsskillnad är relativt konstant över tid då den genomsnittliga skillnaden i svarsfrekvens sedan starten 2016 är 5 procentenheter. Representativiteten i olika åldersgrupper medför en stor utmaning. De äldre åldersgrupperna svarar i mycket högre utsträckning än de yngre åldersgrupperna. Införandet av incitament i 2017 års undersökningar är ett försök att hantera denna problematik, då trisslotter visat sig vara en mer effektiv belöning i de yngre åldersgrupperna än i de äldre (Arkhed, Oscarsson & Vernersdotter, 2017). I 2018 års undersökningar ser vi att svarsfrekvensen i de yngre åldersgrupperna fortfarande är högre än 2016. Mellan Göteborgs tio olika stadsdelar så är skillnaden i svarsfrekvens påtaglig. Det skiljer mer än 20 procentenheter i svarsfrekvens mellan den stadsdel som har lägst, Angered (39%) jämfört med den som har högst, Örgryte-Härlanda (61%).



**Tabell 11      Nettosvarsfrekvens i olika grupper, SOM-undersökningarna i Göteborg, 2016–2018 (procent)**

		2016	2017	2018
	Samtliga	50	56	53
<i>Kön</i>	Kvinnor	53	58	55
	Män	47	54	51
<i>Ålder</i>	16–19 år	43	49	45
	20–24 år	35	39	38
	25–29 år	40	48	42
	30–39 år	44	49	47
	40–49 år	46	52	52
	50–59 år	54	62	55
	60–69 år	67	70	66
	70–79 år	70	77	77
	80–85 år	58	71	74
<i>Stadsdel</i>	Angered	38	35	39
	Östra Göteborg	42	45	41
	Örgryte-Härlanda	54	61	62
	Centrum	51	59	56
	Majorna-Linné	57	63	57
	Askim-Frölunda-Högsbo	51	61	56
	Västra Göteborg	57	62	61
	Västra Hisingen	44	51	49
	Lundby	49	59	55
	Norra Hisingen	51	54	52

**Kommentar:** Resultaten baseras på registerdata från Skatteverkets registertjänst *Navet*.

**Källa:** SOM-undersökningen i Göteborg 2016–2018.

## Kontaktgrad

En grundförutsättning för att få svar på SOM-undersökningen är att enkäterna når de som blivit utvalda att delta i respektive undersökning. SOM-institutet använder sig av flera kontaktvägar under fältarbetets gång för att komma i kontakt med dem som ingår i urvalet (se avsnitt 5). Påminnelser genomförs via brev, via telefonsamtal till fasta och mobila telefoner och via sms till mobiltelefoner.

Kontaktgraden avser andel personer i urvalet som vi var i kontakt med under undersökningens fältperiod. Samtliga personer i urvalet som på något sätt återkopplat till SOM-institutet eller undersökningsföretaget under fältperioden noteras som bekräftad kontakt, även de som hör av sig för att avböja medverkan. Respondenter som vi inte haft bekräftad kontakt med kan ha mottagit och öppnat brevet och valt att inte svara på enkäten utan att informera SOM-institutet eller så har kontaktförsöken inte nått personerna. Kontaktgraden i tabell 12 är således en indikation på både kontaktsvårigheter och ointresse att svara. Kontaktgraden i de nationella SOM-undersökningarna har minskat stadigt sedan 2010, de främsta anledningarna är att färre personer återkopplat till SOM-institutet eller undersökningsföretaget samt ökade svårigheter att etablera telefonnummer till personerna i urvalet. Kontaktgraden för SOM-undersökningen i Göteborg har visat en relativt stabil nivå de tre år undersökningen har genomförts. Totalt 63 procent av urvalet i SOM-undersökningen i Göteborg 2018 återkopplade på något sätt till SOM-institutet eller till undersökningsföretaget.

**Tabell 12 Bekräftad kontakt i SOM-undersökningarna i Göteborg 2016–2018 (procent)**

	Kontakt	Ej kontakt	Summa
2016	60,5	39,5	100
2017	64,3	35,7	100
2018	63,1	36,9	100

**Kommentar:** Kategorin kontakt innefattar alla som SOM-institutet haft bekräftad kontakt med, d.v.s. alla som svarat i telefon eller på SMS, svarat på enkäten eller bortfallsenkäten eller hört av sig till SOM-institutet och meddelat att de inte önskar delta i undersökningen.

**Källa:** SOM-undersökningen i Göteborg 2017–2018.

I tabell 13 redovisas kontaktmönstret i detalj i SOM-undersökningen i Göteborg 2017 och 2018 (2016 genomfördes inga telefonpåminnelser). Andelen utan fungerande telefonnummer tillsammans med de som har fungerande nummer men inte svarar i telefonen när undersökningsföretaget ringer står för andelen ej bekräftade kontakter. Andelen med fast telefon i Sverige har minskat tydligt över tid vilket syns i de nationella SOM-undersökningarna (se Tipple & Weissenbilder, 2019). Det är en hög andel som inte har ett fungerande telefonnummer knutet till sitt namn, 30,5 procent 2017 och 23,9 procent 2018. Göteborg har en större andel i urvalet som inte har ett fungerande telefonnummer jämfört med den nationella SOM-undersökningen. Andelen som inte svarar i telefon ökade från 3,4 procent 2017 till 9,6 procent 2018. En bidragande orsak kan vara att antalet uppringningsförsök under telefonpåminnelseperioden enbart var tre stycken 2018 jämfört med sju stycken föregående år. Noterbart är även att andelen bortfall eller de som inte vill svara har ökat jämfört med föregående år, från 10,3 procent 2017 till 14,0 procent 2018.

**Tabell 13 Kontaktmönster i SOM-undersökningen i Göteborg 2017–2018\* (procent)**

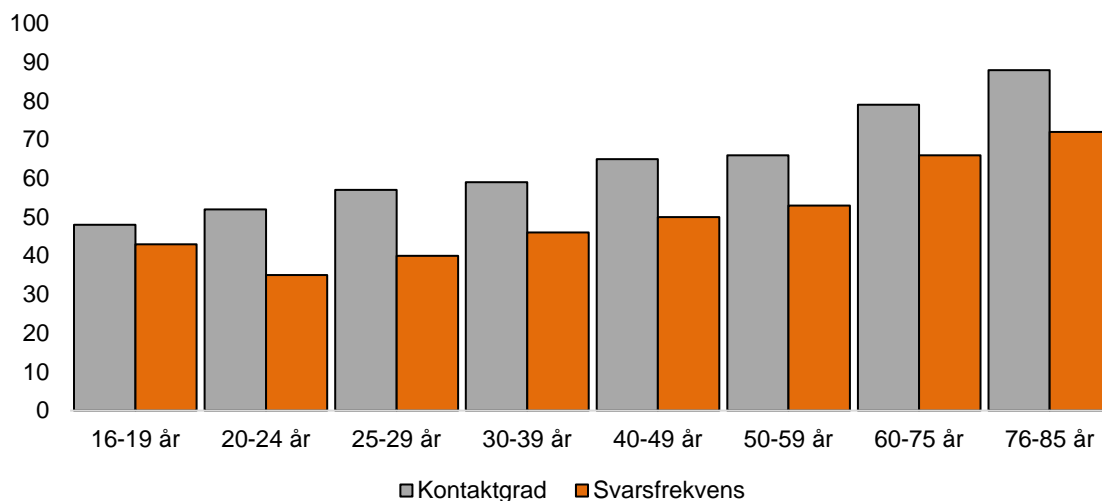
	Ej kontakt: Adress okänt och fel/inget telefon-nummer	Ej kontakt: adress okänd, inget svar på telefon	Ej kontakt: Fungerande adress men inget fungerande nummer	Ej kontakt: fungerande adress men inget svar på telefon	Kontakt: ej inskickad enkät	Kontakt: enkät ifylld och inskickad	Summa procent	Antal
2017	2,2	0,0	30,5	3,4	10,3	53,5	100	5 000
2018	1,7	0,0	23,9	9,6	14,0	50,8	100	5 000

**Kommentar:** \*I SOM-undersökningen i Göteborg 2016 genomfördes inga telefonpåminnelser.

**Källa:** SOM-undersökningen i Göteborg 2017–2018.

Kontaktgraden liksom svarsfrekvensen varierar i urvalets olika åldersgrupper. Det är de yngre svarspersonerna som är klart svårast att etablera en kontakt med, vilket återspeglas i svarsfrekvensen. Bland personer i åldrarna 16–39 år är kontaktgraden endast omkring 54 procent. Kontaktgraden ökar stadigt upp i åldrarna och bland dem i åldrarna 76–85 år är det endast 12 procent som vi inte har någon bekräftad kontakt med. Figur 5 visar kontakt- och svarsmönster för olika åldersgrupper. Differensen mellan bruttosvarsfrekvensen och bekräftad kontakt är mellan 5 och 17 procentenheter för samtliga åldersgrupper. Den relativt högre kontaktgraden i förhållande till svarsfrekvens bland de 20–29 åringar förklaras delvis av möjligheten att avanmäla sin medverkan via svar på ett påminnelse-sms, vilket är vanligare bland yngre. Äldre hör i högre utsträckning av sig via post eller telefon till SOM-institutet eller undersökningsföretaget, själva eller genom ombud, för att avanmäla sin medverkan.

**Figur 5 Bekräftad kontaktgrad och bruttosvarsfrekvens i olika åldrar, SOM-undersökningen i Göteborg 2018 (procent)**



**Källa:** SOM-undersökningen i Göteborg 2018.

### Svarsbortfall

Svarsbortfall och svarsvägran riskerar att leda till avvikelser från representativiteten mellan population och urval, vilket måste tas i beaktande när materialet analyseras. Informationen om svarsbortfallet, alltså de respondenter som inte kan eller vill svara på enkäten, har inhämtats på flera sätt: via telefonpåminnelserna, direkt från respondenter eller anhöriga som hört av sig under fältarbetets gång, via den bifogade bortfallsenkäten i sista påminnelsen med frågor om varför man inte önskar eller kan delta i undersökningen samt via Skatteverkets befolkningsregister.

Av de 2 459 personer som inte svarade på SOM-undersökningen i Göteborg 2018 var det drygt en sjättedel (421 personer) som i kontakt med SOM-institutet eller undersökningsföretaget uppgav information om varför de inte ville eller kunde delta i undersökningen. Det här avsnittet handlar om den sjättedelen.

Naturligt bortfall kallas den grupp svarspersoner som inte *kan* delta i undersökningen på grund av att de är fysiskt eller mentalt oförmögna, avlidna, emigrerade eller har språksvårigheter som förhindrar dem från att fylla i enkäten. Dessa personer avförs från bruttourvalet och inkluderas därmed inte i basen för beräkningarna av nettosvarsfrekvensen för SOM-undersökningarna.

Det naturliga bortfallet utgörs till största del av "adress okänd/flyttat" samt "fysiskt/mentalt oförmögen att svara" (tabell 14). En mindre grupp utgörs de som bor utomlands eller är bortresta under längre tid och därför inte är bosatta på den adress de är skrivna på i Sverige samt "ej svensktalande/språksvårigheter". Den minsta gruppen naturligt bortfall utgörs av personer som registrerats som avlidna under fältperioden.

**Tabell 14** Kategorier av naturligt bortfall, SOM-undersökningen i Göteborg 2018 (procent)

SOM-undersökningen i Göteborg	
Fysiskt/mentalt oförmögen att svara	12
Adress okänd/flyttat	42
Bor utomlands/bortrest på längre tid	27
Ej svensktalande/ språksvårigheter	18
Avliden	1
Summa procent	100
Antal personer	211

**Källa:** SOM-undersökningen i Göteborg 2018.

Mot bakgrund av att undersökningarna definierar bort personer som är fysiskt och mentalt oförmögna att svara på enkäten och personer som själva eller via ombud meddelat att de inte kan svenska tillräckligt bra för att besvara enkäten, finns det anledning att betona att undersökningens resultat i första hand speglar en frisk, svensktalande befolkning.

Utöver det naturliga bortfallet registrerades även andra anledningar till att inte delta i undersökningarna. Genom att respondenterna på eget initiativ kontaktade SOM-institutet eller undersökningsföretaget möjliggjordes en kartläggning över av vilka anledningar personer valde att inte svara på SOM-undersökningarna. Fältföretaget som genomförde telefonpåminnelserna noterade också i den utsträckning de hade möjlighet, vilka specifika skäl som angavs för att inte vilja delta. Kategoriseringen av olika anledningar gjordes efter ett förutbestämt kodschema men av olika personer (tabell 15). Andelen i respektive kategori ska därför tolkas med försiktighet men fungerar trots det som en fingervisning om av vilka anledningar de som hör av sig, men väljer att avstå att svara på undersökningarna anger.

**Tabell 15**      **Specificerade skäl till att inte vilja delta, SOM-undersökningen i Göteborg 2018 (procent)**

	SOM-undersökningen i Göteborg
Har inte tid	10
För många frågor	2
Vill av princip inte delta	5
Frågorna är ointressanta	1
Litar ej på anonymiteten	2
Vill ej delta utan ersättning	1
Frågorna är för svåra	1
Annat /ej uppgett specifikt skäl	78
Summa procent	100
Antal personer	340

**Kommentar:** De som avsåg sin medverkan i undersökningarna genom att svara nej på ett påminnelse-sms ingår ej i redovisningen då inga skäl angavs. Se tabell 8 för redovisning av sms-utskick och möjligheten att svara nej.

**Källa:** SOM-undersökningen i Göteborg 2018.

Utöver annat/ej uppgett specifikt skäl är det tidsbrist och principiella skäl som är de vanligaste orsakerna att inte svara. I SOM-undersökningen i Göteborg 2018 var det knappt en tiondel av personerna med en känd orsak till svarsvägran som angav tidsbrist som främsta skäl till att avstå. Drygt 4 procent avstod från att svara på undersökningarna för att frågorna antingen var för svåra, för många eller för ointressanta för att besvaras.

## 8 Representativitet

Vilka som svarar och vilka som inte svarar på en frågeundersökning har betydelse för tolkningen av undersökningens resultat. Om en viss grupp är underrepresenterad och samma grupps svar systematiskt skiljer sig från övrigas blir studiens resultat mindre giltiga för populationen som helhet. Om svarsbenägenheten i en grupp varierar påtagligt mellan åren kan det också förklara variationer i svarsmönster för enskilda frågor.

Vi har studerat vilka konsekvenser skevheterna i representativiteten har för undersökningens träffsäkerhet genom att vikta resultaten för kön, ålder och geografisk hemvist och jämföra utfallet i den viktade och oviktade gruppen. Markstedt (2014) visar att träffsäkerheten i attitydfrågor om politiska förslag är hög trots de sjunkande svarsfrekvenserna. Frågor om nyhetskonsumtion påverkas däremot något mer av att delar av befolkningen har en lägre representation i svarsunderlaget. De dalande svarsfrekvenserna i de nationella SOM-undersökningarna har alltså en effekt på svarens träffsäkerhet i vissa typer av frågor där det existerar stora generationsskillnader.

### Svarsgruppens sammansättning

För att kontrollera hur väl svarsgruppen speglar befolkningen jämförs fördelningen i de registervariabler som Skatteverket tillhandahåller i urvalet och svarsgruppen med den i befolkningen. Vi har redan konstaterat att män och unga svarar i lägre utsträckning än kvinnor och äldre personer vilket gör avtryck i svarsgruppens sammansättning. I tabell 16 och 17 redovisas bruttourvalet, nettourvalet och svarsgruppens representativitet i fråga om kön, ålder och medborgarskap relativt befolkningen. Alla jämförelser avser den del av befolkningen som urvalet representerar, det vill säga boende i Göteborgs stad i åldrarna 16 till 85 år.<sup>3</sup> Fördelningen mellan kvinnor och män är 50/50 i befolkningen. Bland de svarande i SOM-undersökningen i Göteborg är fördelningen 52/48, vilket tydliggör hur kvinnor är mer benägna att svara på undersökningen än män (tabell 16).

**Tabell 16 Könfördelning bland urval och svarande jämfört med svenska befolkningen, SOM-undersökningen i Göteborg 2018 (procent)**

Befolkningsunderlag	Kvinnor	Män	Summa
Befolkningen	50	50	100
Bruttourval	50	50	100
Nettourval	51	49	100
Svarande totalt	52	48	100

**Kommentar:** Data om befolkningen, avgränsade till åldersintervallet 16–85 år, data om respektive urval är hämtade från registerdata, data om svarande från respondentens egen uppgift (registerdata i de fall uppgift saknas).

**Källa:** SOM-undersökningen i Göteborg 2018 och Statistiska centralbyrån ([www.scb.se](http://www.scb.se)).

<sup>3</sup> Åldersspannet för medborgarskap är 16-84 år pga. SCB:s redovisningsintervaller.

De största skevheterna i representativitet hittar vi i åldersfördelningen bland svarspersoner jämfört med befolkningen vilket är en direkt spegling av svarsfrekvensen i de olika åldersgrupperna. Åldersrepresentativiteten bland svarspersonerna skiljer sig mest åt från befolkningen bland 16–29-åringar som är underrepresenterade med sex procentenheter och 50–75-åringar som är överrepresenterade med sju procentenheter (tabell 17). Skevheten i åldersfördelningen är större bland män än bland kvinnor.

**Tabell 17** Åldersgruppernas fördelning bland svarande och i urvalen jämfört med befolkningen i Göteborg, SOM-undersökningen i Göteborg 2018 (procent)

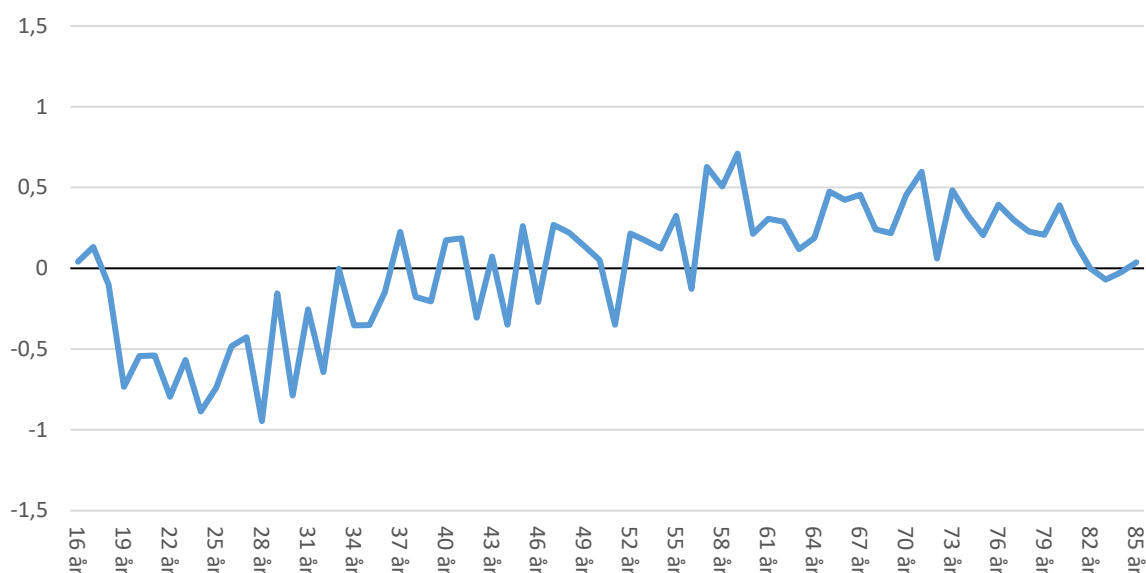
Befolkningsunderlag	16–29 år	30–49 år	50–75 år	76–85 år	Summa
Befolkning	26	37	32	5	100
Bruttourval	25	37	33	5	100
Nettourval	25	37	33	5	100
Svarande	19	34	40	7	100

**Kommentar:** Data om befolkningen, avgränsade till åldersintervallet 16–85 år, data om respektive urval är hämtade från registerdata, data om svarande från respondentens egen uppgift (registerdata i de fall uppgift saknas).

**Källa:** SOM-undersökningen i Göteborg 2018 och Statistiska centralbyrån ([www.scb.se](http://www.scb.se)).

I figur 6 redovisas procentavvikelsen i svarsgruppen i förhållande till befolkningen bland de svarande i SOM-undersökningen i Göteborg med urvalet i populationen. Ju närmare nollstrecket kurvan löper desto bättre är representativiteten. Personer under 45 år är underrepresenterade i SOM-undersökningarna, speciellt 20 till 35-åringar medan de över 60 år är överrepresenterade och då speciellt de mellan 60 och 80 år. Figurens utformning känns igen från tidigare år och har under ett flertal år följt samma mönster i över-/underrepresentation.

**Figur 6** Åldersrepresentativitet i SOM-undersökningen i Göteborg i förhållande till befolkningen, 2018 (procentenheters avvikelse)

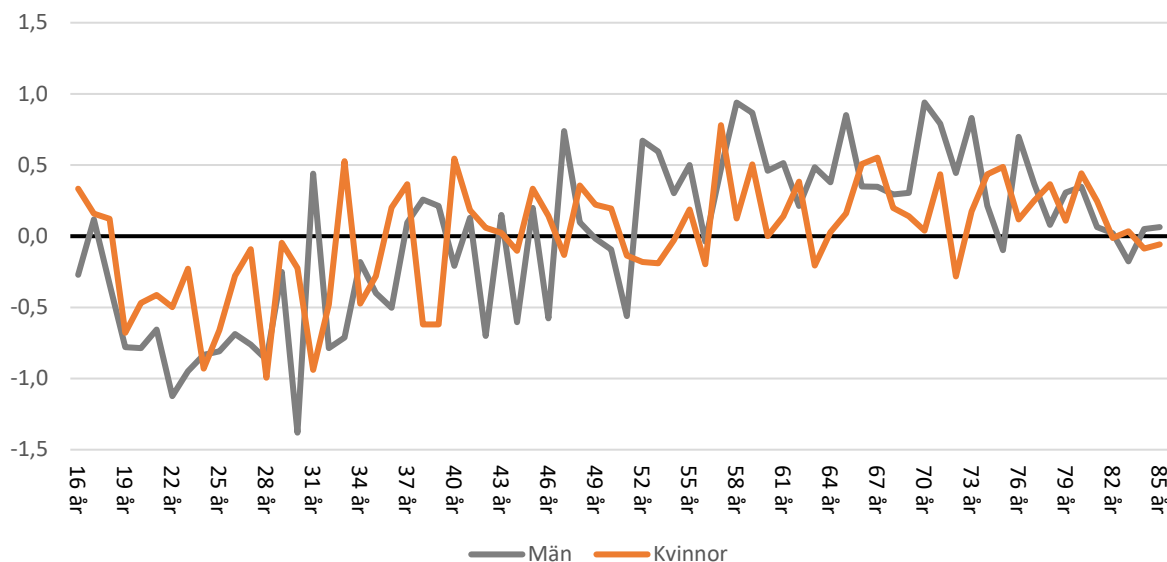


**Kommentar:** Nollstreckets motsvarar perfekt överensstämmelse med befolkningen. En positiv avvikelse från noll innebär en överrepresentation, en negativ avvikelse innebär en underrepresentation i förhållande till befolkningen. Data om befolkningen, avgränsade till åldersintervallet 16–85 år.

**Källa:** SOM-undersökningen i Göteborg 2018 och Statistiska centralbyrån ([www.scb.se](http://www.scb.se)).

I figur 7 redovisas procentavvikelsen i svarsgruppen för SOM-undersökningen i Göteborg i förhållande till befolkningen uppdelat på kvinnor och män. Ju närmare nollstrecket kurvan löper desto bättre är representativiteten. Figuren visar att det till viss del främst är män mellan 40–50 som står för de tidigare presenterade skillnaderna mellan könen i svarsfrekvens.

**Figur 7** Åldersrepresentativitet i SOM-undersökningen i Göteborg efter kön i förhållande till befolkningen, 2018 (procentenheters avvikelse)



**Kommentar:** Se kommentar i figur 6.

**Källa:** SOM-undersökningen i Göteborg 2018 och Statistiska centralbyrån ([www.scb.se](http://www.scb.se)).

Andelen utländska medborgare i SOM-undersökningarnas urval stämmer väl överens med befolkningen (tabell 18). Utländska medborgare är däremot kraftigt underrepresenterade bland de svarande i undersökningen. En liten andel faller bort från urvalet som naturligt bortfall, med bristande språkkunskaper som dominerande skäl, men de flesta förvinner som svarsvägran/ej anträffade.

**Tabell 18** Andel utländska medborgare bland svarande och i urvalen jämfört med befolkningen i Göteborg, SOM-undersökningen i Göteborg 2018 (procent)

	SOM-undersökningen i Göteborg
Befolkning	12%
Bruttourval	12%
Svarande	6%
Δ Urval och svar	6%

**Kommentar:** Personer med dubbelt medborgarskap, varav det ena är svenskt, inräknas inte som utländska medborgare.

**Källa:** SOM-undersökningen i Göteborg 2018 och Statistiska centralbyrån ([www.scb.se](http://www.scb.se)).

Jämförelserna mellan svarspersonernas och befolkningens demografiska sammansättning visar att SOM-undersökningarnas respondenter sammantaget speglar Sveriges befolkning väl i de flesta avseenden. De personer som är underrepresenterade i svarsgruppen tillhör grupper som ofta är mindre etablerade i samhället – yngre och utländska medborgare – där åldersfördelningen står för den största skevheten.



## Referenser

Arkhedede, S., Bové, J. Bové, K & Jansson, D. (2017). SOM-undersökningarna 2016 - En metodöversikt. SOM-rapport nr 2017:34, Göteborgs universitet.

Arkhedede, S., Oscarsson, H & Vernersdotter, F. (2017). Incentivizing the SOM-surveys: Estimating the effects on questionnaire response rates. LORE methodological note 2017:1, Göteborgs universitet.

Jansson, D., Tipple, F., & Weissenbilder, M. (2018). SOM-undersökningarna 2017 - En metodöversikt. SOM-rapport nr 2018:31, Göteborgs universitet.

Markstedt, E (2014). Representativitet och viktning - Riks-SOM som spegel av det svenska samhället 1986-2013. Rapport 2012:30 v2. SOM-institutet, Göteborgs Universitet.

Tipple, F. & Weissenbilder, M. (2019). De nationella SOM-undersökningarna 2018 - En metodöversikt. SOM-rapport nr 2019:2, Göteborgs universitet.

## **Appendix I. SMS-påminnelser i SOM-undersökningarna 2018**

### **Utskick 1**

Hej! I dagarna har du fått en enkät från oss på SOM-institutet vid Göteborgs universitet. Om du vill kan du kan svara på den direkt i din mobil, dator eller surfplatta på [www.som.gu.se/svara](http://www.som.gu.se/svara). Logga in som []. Som tack för din medverkan får du en trisslott [Sverigecheck]. Vi hoppas att du kan tänka dig att delta. Tack! Johan Martinsson

### **Utskick 2**

Hej igen! Vi på SOM-institutet vill påminna om den enkät vi skickat ut till dig. Du kan svara på den direkt genom att följa länken [www.som.gu.se/svara](http://www.som.gu.se/svara). Logga in som []. Som tack för din medverkan får du en trisslott [Sverigecheck]. Vill du inte delta kan du svara NEJ på det här smset. Tack! Johan Martinsson

### **Utskick 3**

Hej igen! SOM-undersökningen pågår fortfarande och ditt svar är viktigt. Du kan svara på enkäten direkt genom att följa länken [www.som.gu.se/svara](http://www.som.gu.se/svara). Logga in som []. Som tack för din medverkan får du en trisslott [Sverigecheck]. Vill du inte delta kan du svara NEJ på det här sms:et. Tack! Johan Martinsson

### **Utskick 4**

Hej! SOM-undersökningen stänger den 31 december. Fram till dess kan du skicka in dina svar på papper, eller genom att följa länken [www.som.gu.se/svara](http://www.som.gu.se/svara). Logga in som []. Som tack för din medverkan får du en trisslott [Sverigecheck]. Resultaten presenteras i april nästa år. Vill du inte delta kan du svara NEJ på det här smset. Tack för ditt tålamod! Johan Martinsson

SOM-institutet vid Göteborgs universitet genomför årligen nationella och lokala frågeundersökningar och anordnar seminarier på temat Samhälle, Opinion och Medier.

SOM-institutet | Seminariegatan 1B | Box 710, 405 30 Göteborg  
031 786 3300 | [info@som.gu.se](mailto:info@som.gu.se) | [www.som.gu.se](http://www.som.gu.se)

