



Riksantikvarieämbetet  
Avdelningen för arkeologiska undersökningar

---

UV ÖST RAPPORT 2008:22

ARKEOLOGISK UTREDNING, ETAPP 1 OCH 2

## Klockarehagen

Bjärka 1:2, Stockstorp 1:4, Brunneby och Ljungs socken  
samt Hultsjö, Stjärnorps socken  
Linköpings kommun  
Östergötland

Dnr 421-1482-2007

Katarina Österström

UV ÖST RAPPORT 2008:22

ARKEOLOGISK UTREDNING, ETAPP 1 OCH 2

---

# Klockarehagen

Bjärka 1:2, Stockstorp 1:4, Brunneby och Ljungs socken

samt Hultsjö, Stjärnorps socken

Linköpings kommun

Östergötland

Dnr 421-1482-2007

Katarina Österström



Riksantikvarieämbetet

Avdelningen för arkeologiska undersökningar

**Riksantikvarieämbetet**

**Avdelningen för arkeologiska undersökningar**

UV Öst

Roxengatan 7, 582 73 Linköping

Tel. 010-480 81 40

Fax 010-480 81 73

uvost@raa.se

www.arkeologiuv.se

**Produktion/grafisk form** Britt Lundberg

**Grafik** Lars Östlin

**Utskrift** UV Öst, Linköping 2008

Kartor ur allmänt kartmaterial, ©Lantmäteriverket, 801 82 Gävle. Dnr L 1999/3.

© 2008 Riksantikvarieämbetet

UV Öst, Rapport 2008:22

ISSN 1404-0875

# Innehåll

Sammanfattning 5

Klockarehagen 5

Hultsjön 5

Administrativa uppgifter 7

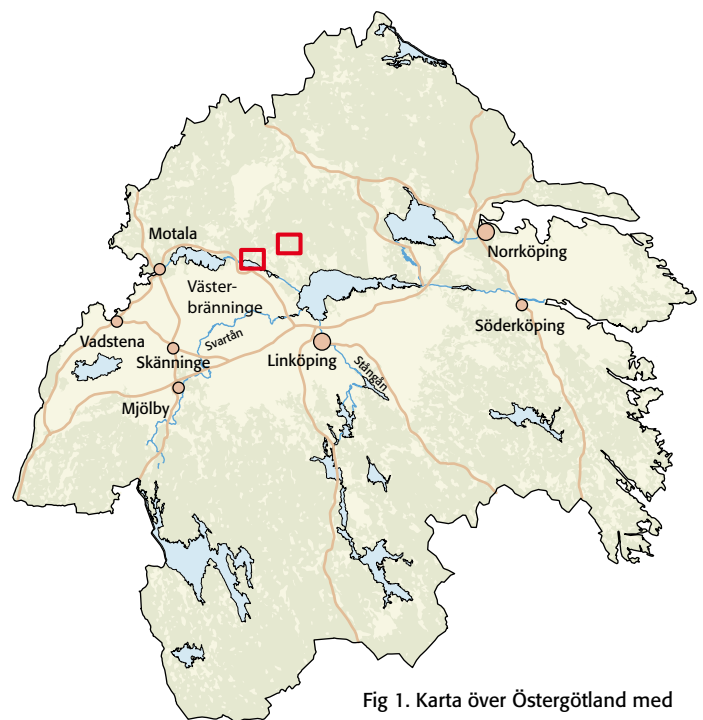


Fig 1. Karta över Östergötland med platserna för utredningen markerade.



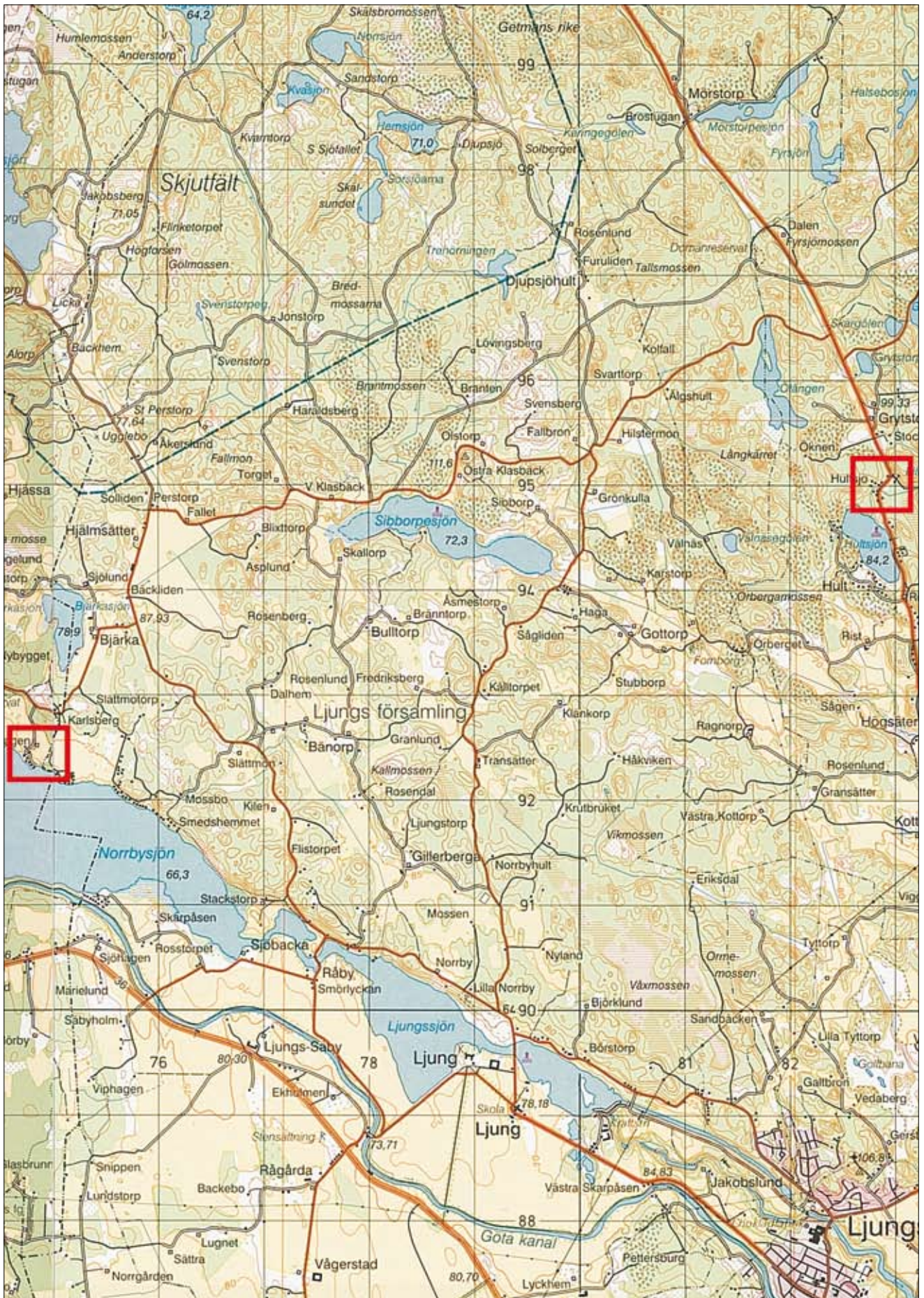


Fig 2. Utdrag ur analoga Gröna kartan med utredningsområdena markerade. Skala 1:50 000.



## Arkeologisk utredning, etapp 1 och 2

### Klockarehagen

#### Sammanfattning

Riksantikvarieämbetet, Avdelningen för arkeologiska undersökningar, UV Öst, har den 29 maj 2007 utfört en arkeologisk utredning vid Klockarehagen invid Norrbysjön nordöst om Brunneby. Anledningen var att Stadspartner AB planerade att förlägga jordkabel i anslutning till tre stugområden vid Klockarehagen invid Norrbysjön nordväst om Ljungsbro. Ansökan omfattade även jordkabelförläggning utmed en sträcka vid Hultsjö, norr om Ljungsbro. Arbetsföretaget omfattade även raseriing av luftledning och av befintlig stolpstation, samt uppförande av ny markstation vid Klockarehagen.

Syftet med den arkeologiska utredningen var att klargöra huruvida lagskyddade fornlämningar eller övriga kulturlämningar skulle beröras av arbetsföretaget. Målsättningen var att om möjligt styra undan schaktningsarbeten från fornlämningsområden så att inga lämningar berördes av arbetsföretaget, och att raseringsarbeten utfördes utan att skada eventuella intilliggande fornlämningar.

Utredningen inleddes med en kart- och arkivgenomgång, där kartmaterialet företrädesvis utgjordes av lantmäteriakter. Därefter gjordes en besiktning i fält där områden med eventuella dolda lämningar bedömdes finnas. Denna del av utredningen utfördes av Annika Helander. På de platser det inte var möjligt att justera sträckningen så att eventuella fornlämningar kunde undvikas genomfördes sökschaktsgrävning vilken undertecknad ansvarade för.

#### Klockarehagen

Området i Klockarehagen som berördes av arbetsföretaget utgörs av såväl skogs- som åkermark i sydsluttningarna ner mot Norrbysjön. Nivåerna över havet varierar mellan 70 och 75 meter, och marken utgörs främst av mo och morän. Att platsen varit lämplig för bosättningar under stenåldern indikeras, förutom av nämnda förutsättningar, av ett lösfynd av en stenyx, RAÄ 80 Brunneby socken, som har upphittats i anslutning till den planerade jordkabelförläggningen.

Sammanlagt undersöktes ca 300 löpmeter genom Klockarehagen, i närheten av RAÄ 80. Den nya markstationen var redan uppförd när arkeolog kom till platsen. Fältarbetet genomfördes parallellt med exploatörens arbete. Inget av arkeologiskt intresse påträffades.

#### Hultsjön

Området vid Hultsjö domineras av skogsmark. Jordkabeln planerades att förläggas utmed befintlig väg samt in till ett antal fastigheter. I anslutning till de sydligaste fastigheterna, Sjölanda och Björkhamra, finns ett område som enligt äldre uppgifter ska ha inrymt ett gravfält, RAÄ 23 Stjärnorps socken. Vid en grustagsinventering år 1927 registrerades ett flertal gravar i området, men vid 1945 års inventering fanns endast en fornlämningsliknande lämning kvar samt "ett flertal små stenrösen, dock inga säkra fornlämningar". Vid inventeringen år 1980 återfanns inte de tidigare synliga lämningarna, troligen på grund av det utökade grustaget. I anslutning till synliga gravar finns oftast ytterligare gravar som är dolda under mark.

Vid kontakt med exploatören visade det sig att arbetet vid Hultsjön redan utförts, utan kontakt och medverkan med arkeolog.

Resultatet från denna utredning ska ligga till grund för Länsstyrelsens vidare bedömning i ärendet.

Linköping i maj 2008

Katarina Österström

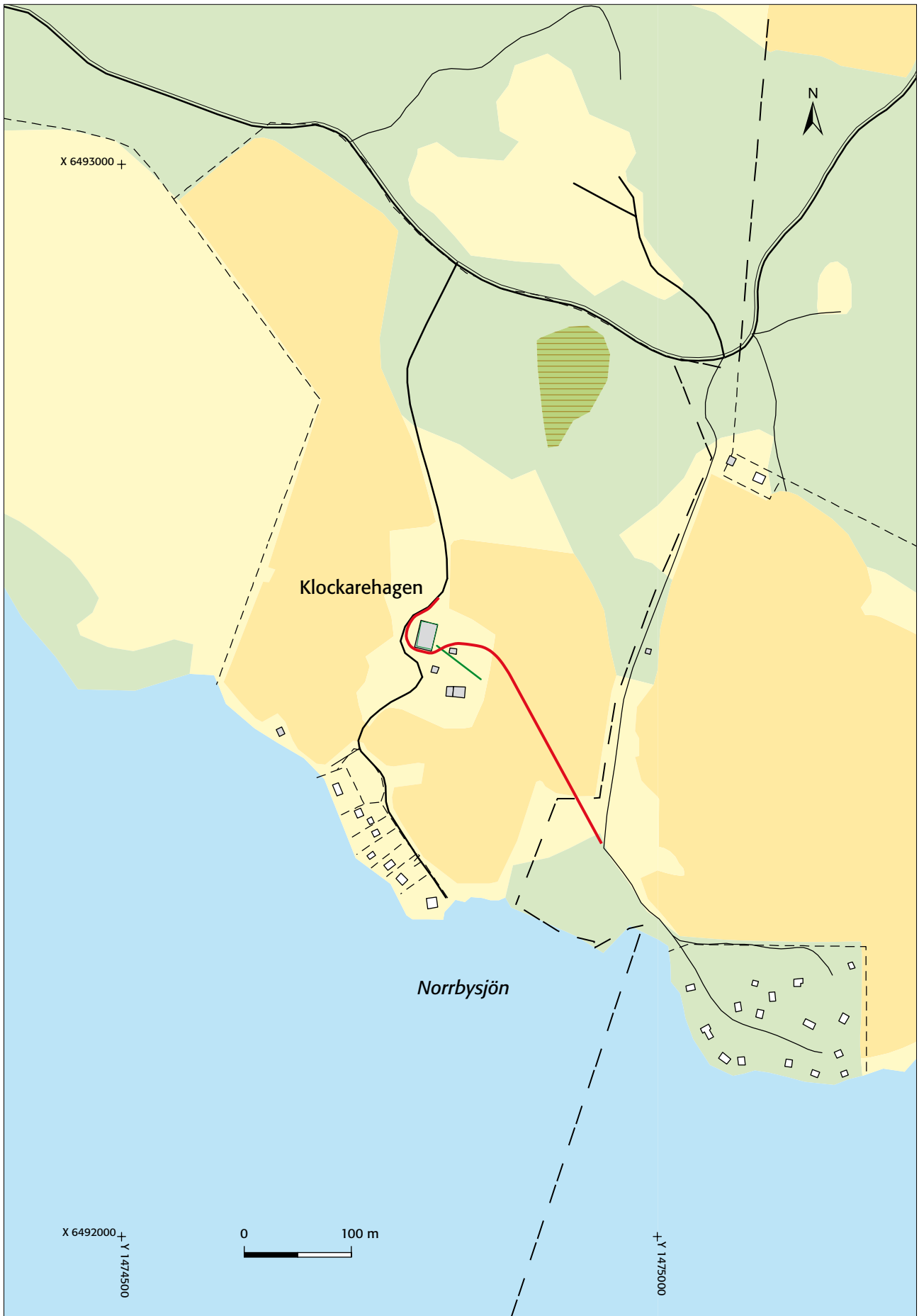


Fig 3. Utdrag ur digitala Fastighetskartan med utredningsområdet markerat med rött. Skala 1:5000.

**Administrativa uppgifter**

*Län:* Östergötland

*Landskap:* Östergötland

*Kommun:* Motala och Linköping

*Socken:* Brunneby, Ljung samt Stjärnorps socken

*Plats:* Bjärka 1:2, Stockstorp 1:4 samt Hultsjö

*Läge:* Ekonomiskt kartblad 8F 8e Brunneby, 8F 8f Bänorp

*Undersökningens mittpunkt:* X6492476, Y1474876

*Koordinatsystem:* RT90, 2,5 gon V

*Höjdsystem:* RH00

*Riksantikvarieämbetet dnr:* 421-1482-2007

*Länsstyrelsen dnr:* 431-6935-07

*Länsstyrelsen beslutsdatum:* 2007-05-29

*Projektnummer:* 10641

*Intrasisprojekt:* O2007049

*Rapportnummer:* 2008:22

*Ansvarig arkeolog:* Katarina Österström

*Personal:* Annika Helander

*Beställare:* Länsstyrelsen Östergötland

*Kostnadsansvarig:* Vattenfall eldistribution AB

*Undersökningstid:* 29 maj 2007

*Undersökt yta:* Ca 300 löpmeter

*Arkivhandlingar:* –

*Fynd:* –