

Rapport 2005:98

Arkeologisk förundersökning

# Ny brandstation i Finspång

Hårstorp 1:1  
Risinge socken  
Finspångs kommun  
Östergötlands län

Rickard Lindberg



# Ny brandstation i Finspång

## Innehåll

Sammanfattning . . . . .	2
Inledning . . . . .	4
Områdesbeskrivning . . . . .	4
Syfte och metod . . . . .	4
Resultat och tolkning . . . . .	4
Referenser . . . . .	4
Tekniska uppgifter . . . . .	6

Ö S T E R G Ö T L A N D S   L Ä N S M U S E U M  
K U L T U R M I L J Ö A V D E L N I N G E N

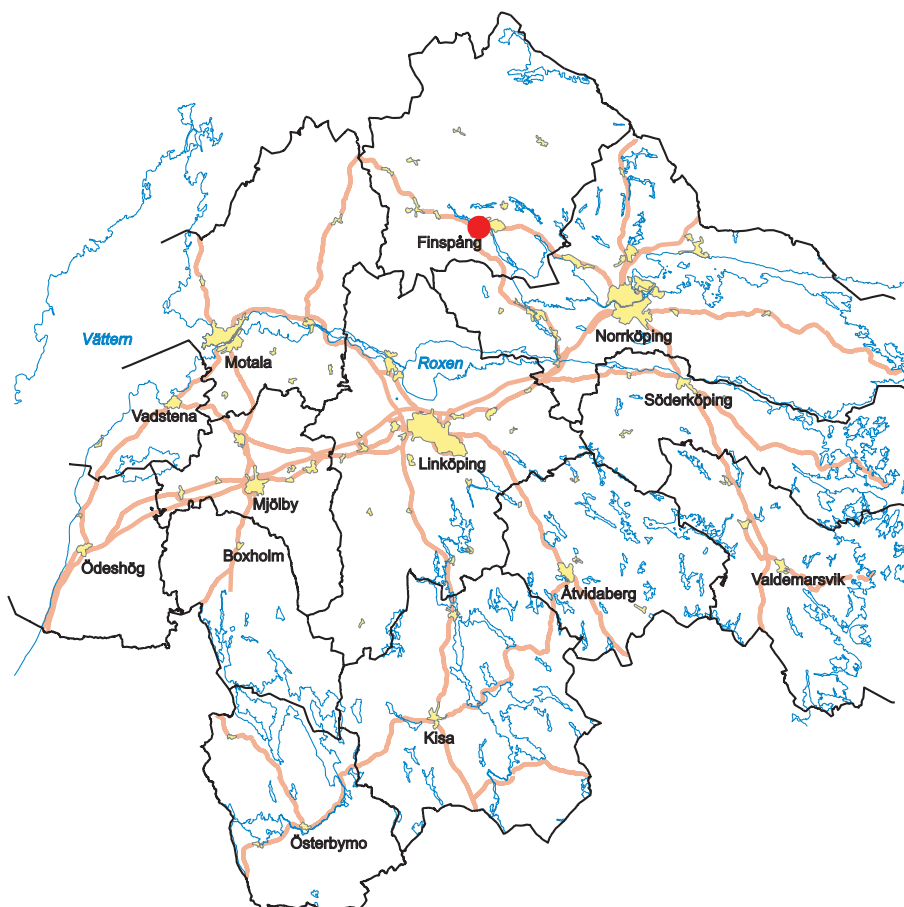
Box 232 • 581 02 Linköping • Tel 013 - 23 03 00 • Fax 013 - 12 90 70  
lansmuseum@lansmus.linkoping.se • www.linkoping.se/lansmuseum

## Sammanfattning

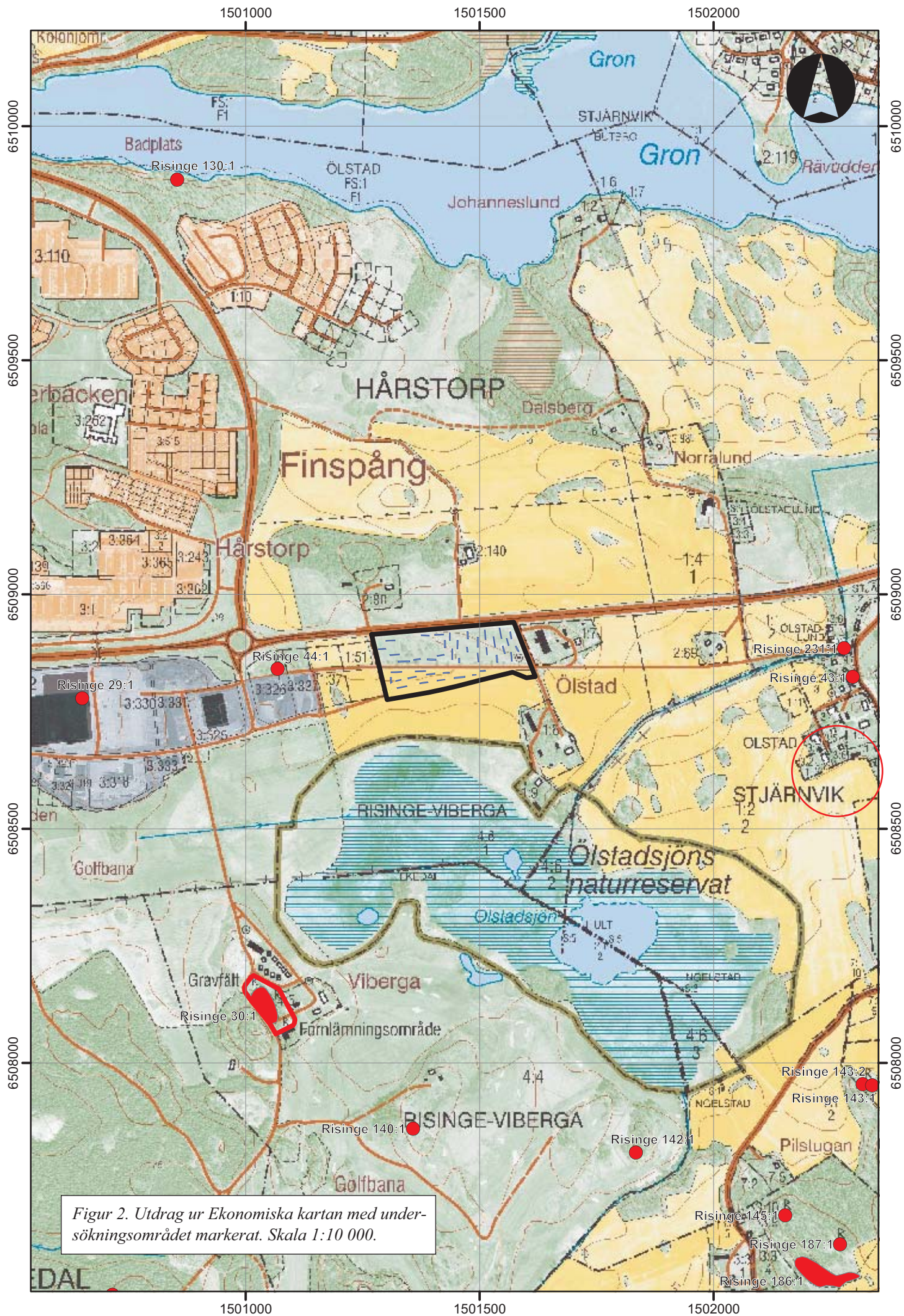
Den arkeologiska utredningen föranleddes av planerad detaljplan över Hårstorp 1:1 i Risinge socken. På en av tomterna planerades en ny brandstation att uppföras med byggstart den 1 augusti 2005. Området bestod av åkermark samt ett antal impediment. Genom området löper en väg kantad av en allé. Utredningen utfördes i två etapper varav den första bestod av kart- och arkivstudier samt besiktning. Den andra etappen genomfördes som en sökschaktsundersökning. Sökschakten öppnades inom den yta som var avsedd för brandstationen.

Vid den arkeologiska utredningen etapp 1 konstaterades att det inom den aktuella exploateringsplatsen inte fanns några registrerade fornlämningar men att ytan utgjorde ett lämpligt läge för boplats och/eller gravar. Vid utredningen etapp 2 öppnades ett 40-tal sökschakt inom ytan för den tänkta exploateringen. I schakten påträffades inget av arkeologiskt intresse. Inom ramen för utredningen fotodokumenterades även allén.

Rickard Lindberg  
antikvarie







Figur 2. Utdrag ur Ekonomiska kartan med undersökningsområdet markerat. Skala 1:10 000.



## Inledning

Den arkeologiska utredningen föranleddes av planerad detaljplan över Hårstorp 1:1 i Risinge socken. Detaljplanen upprättas för att medge byggrätt för småindustri, handel och service. På en av tomterna planeras en ny brandstation att uppföras med byggstart den 1 augusti 2005. Det var på tomten för den tänkta brandstationen som utredningen utfördes. Uppdragsgivare var Finspångs kommun vilka även svarade för de arkeologiska kostnaderna. Ansvarig för förundersökningen samt rapportarbetet är undertecknad.

## Områdesbeskrivning

Exploateringsområdet består av flack åkermark på en plåtå som i söder sluttar ned mot Ölstdadssjön. Sjön är sänkt ett antal gånger och är idag betydligt mindre än den varit ursprungligen. Dess största utbredning markeras idag av ett sankområde. Det är ca 200 m från det nu aktuella området till sankområdet. På exploateringsytan fanns två större impediment och ett par mindre. Genom området löper en väg kantad av en allé som sträcker sig mot Risinge kyrka. Exploateringsområdet omfattade ca 40 000 m<sup>2</sup> och höjden över havet är cirka 40 m.

På Ölstdads gård, som utredningsområdet angränsar till i öst, har fem stenyxor från stenåldern hittats. Yxorna är inte upptagna i fornminnesregistret utan informationen om dem har insamlats av Risinge hembygdsföreningen. Yxorna förvaras hos hembygdsföreningen med inventarienummer 1822 till 1826. Någon närmare information var inom Ölstdads gårds ägor yxorna har hittats finns inte. Ca 200 m väster om området finns en väghållningssten (RAÄ 44). Vid uppförandet av en större industribyggnad bortschaktades en hög (RAÄ 29), ca 600 m väster om exploateringsytan. RAÄ 29 ligger på samma plåtå som det nu aktuella området.

Sydväst om utredningsområdet ligger ett gravfält som består av sex runda och två kvadratiska stensättningar (RAÄ 30). Gravfältet finns i anslutning till Finspångs golfklubb. Vid gravfältet har två arkeologiska förundersökningar utförts. 1994 utförde UV Linköping förundersökning i samband med en planerad stugby. Området för förundersökningen visade sig vara uppfyllt och utjämnat med stora mängder fyllnadsmassor (Larsson 1997). Inför uppförandet av en maskinhall utförde Östergötlands länsmuseum en förundersökning 1997. Inget av arkeologiskt intresse framkom (Björkhager i manus a).

1998 genomförde Östergötlands länsmuseum en utredning inför en planerad utökning av verksamheten vid ovan nämnda golfklubb. Området för utredningen låg sydväst om det nu aktuella exploateringsområdet. I de 14 schakt som öppnades hittades inget av arkeologiskt intresse (Björkhager i manus b).

## Syfte och metod

Syftet med den arkeologiska utredningen var att fastställa huruvida fast fornlämning kom att beröras av det planerade arbetet. Utredningens resultat ligger till grund för länsstyrelsens fortsatta bedömningar i ärendet.

Den arkeologiska utredningen omfattade två steg. Etapp 1 bestod av besiktning i fält samt kart- och arkivstudier. Utredningens etapp 2 utfördes i form av sökschaktsgrävningar. Sökschakten öppnades med maskin på utvalda platser, lämpliga ur fornlämnings-synpunkt. Dokumentationen bestod av inmätning med GPS och fotografering. Allén fotodokumenterades med svartvit film som förvaras på Östergötlands länsmuseum under 2005S15.

## Resultat och tolkning

Totalt öppnades 43 schakt med en sammanlagd längd av ca 480 löpmeter. Bredden var 1,80 m och djupet varierade mellan 0,30 och 0,40 m. De två större impedimenten undantogs från exploateringen då de var tänkta att användas som grönområde. På flera håll inom utredningsområdet fanns berg i dagen. Vid sökschaktsgrävningen framkom inget av arkeologiskt intresse. I samband med utredningen fotodokumenterades allén som löpte genom området.

## Referenser

Björkhager V. I manus a. Arkeologisk förundersökning. Fornlämning 30. Östergötlands länsmuseum.

Björkhager V. I manus b. Arkeologisk utredning. Östergötlands länsmuseum.

Larsson M. 1997. Arkeologisk förundersökning. *Stugby vid Viby. Risinge socken, Finspångs kommun, Östergötland*. Riksantikvarieämbetet. Avdelningen för arkeologiska undersökningar, Rapport UV Linköping 1997:14.



Figur 3. Allén från väster. Foto Rickard Lindberg, ÖLM.

1501500



2:140

6509000



6509000

Figur 4. Området med schakten markerade.  
Skala 1:2000.

1501500

## Tekniska uppgifter

Lokal	Härstorp 1:1
Socken	Risinge
Kommun	Finspång
Län och landskap	Östergötland
Ekonomiska kartans blad	096 10 (9G 1a Risinge)
Koordinater	X 6508900 Y 1501500
Koordinatsystem	RT 90 2,5 gon väst
Typ av undersökning	Arkeologisk utredning etapp 1 och 2
Länsstyrelsens diarienummer	431-3440-05
ÖLM diarienummer	128/05
ÖLM kontonummer	530257
Uppdragsgivare	Finspångs kommun, Bygg- och Miljöförvaltningen
Kostnadsansvarig	Finspångs kommun, Bygg- och Miljöförvaltningen
Projektledare	Rickard Lindberg
Fältarbetstid	2005-04-26--27
Fynd	Nej
Foto	Ja 2005S15
Analys	Nej
Grafik	-
Renritning	Lasse Norr
Grafisk form	Lasse Norr

Dokumentationsmaterialet förvaras på Östergötlands länsmuseum.

Ur allmänt kartmaterial  
ISSN 1403-9273

© Lantmäteriverket dnr 507-99-499  
Rapport 2005:98 © Östergötlands länsmuseum