

Rapport 2004:38

Frivillig utredning

# Snällebo 1:1

Tryserums socken  
Valdemarsviks kommun  
Östergötlands län

Clas Ternström



# Snällebo 1:1

## Innehåll

Sammanfattning .....	2
Inledning och bakgrund .....	3
Topografi och fornlämningsmiljö .....	3
Syfte och metod .....	4
Resultat .....	5
Tryserums socken .....	5
Referenser .....	5
Internet .....	5
Arkiv .....	5
Kartmaterial .....	5
Tekniska uppgifter .....	6

Ö S T E R G Ö T L A N D S   L Ä N S M U S E U M  
K U L T U R M I L J Ö A V D E L N I N G E N

Box 232 • 581 02 Linköping • Tel 013 - 23 03 00 • Fax 013 - 12 90 70  
lansmuseum@lansmus.linkoping.se • www.linkoping.se/lansmuseum

## Sammanfattning

Under våren 2004 utförde Östergötlands länsmuseum en frivillig utredning vid Snällebo, Valdemarsviks kommun. Utredningen genomfördes på uppdrag av Sten Ljungqvist och anledningen var planerna på att ta upp en bergtäkt. Utredningsområdet omfattade totalt ca 31 hektar. Ansvarig för utredningen var antikvarie Clas Ternström. Syftet var att ge en bild av kända forn- och kulturlämningar samt påvisa presumtiva lägen för forn- och kulturlämningar inom utredningsområdet.

Vid utredningens inledning var enstensättning registrerad inom området. Vid utredningen påträffades inga övriga forn- eller kulturlämningar. Vidare lokaliserades inte några platser för presumtiva fornlämningar.

Clas Ternström  
antikvarie



## Inledning och bakgrund

Det aktuella arbetet föranleds av planerad exploatering i form av upptagande av ny bergtäkt inom Snällebo i Tryserums socken söder om Valdemarsvik. Området har vid tidigare utredning beträffande brytning visat sig lämpligt för bergtäkt, varför projektet drivs vidare.

## Topografi och fornlämningsmiljö

Arbetet planeras att ske väster om Långrådnäsvägen söder om Valdemarsvik. Området utgörs till största

delen av skogsmark med företrädesvis äldre tall och omfattar ca 31 ha. Utredningsområdet består av två bergklackar åtskilda av en sänka (NÖ-SV) där det löper skogsväg. I områdets södra del är markslaget morän och där finns en stor grustäkt och ett flertal mindre ytliga täkter.

I närområdet finns ett antal fornlämnningar registrerade. Dessa utgörs i huvudsak av ensamliggandestensättningar, men det finns även skärvstenshögar och ett gravfält. I Riksantikvarieämbetets forminnesregister finns enstensättning, RAÄ 360, inom området för utredningen.



Figur 2. Utdrag ur Topografiska kartan över Snällebo med undersökningsområdet markerat.



## Syfte och metod

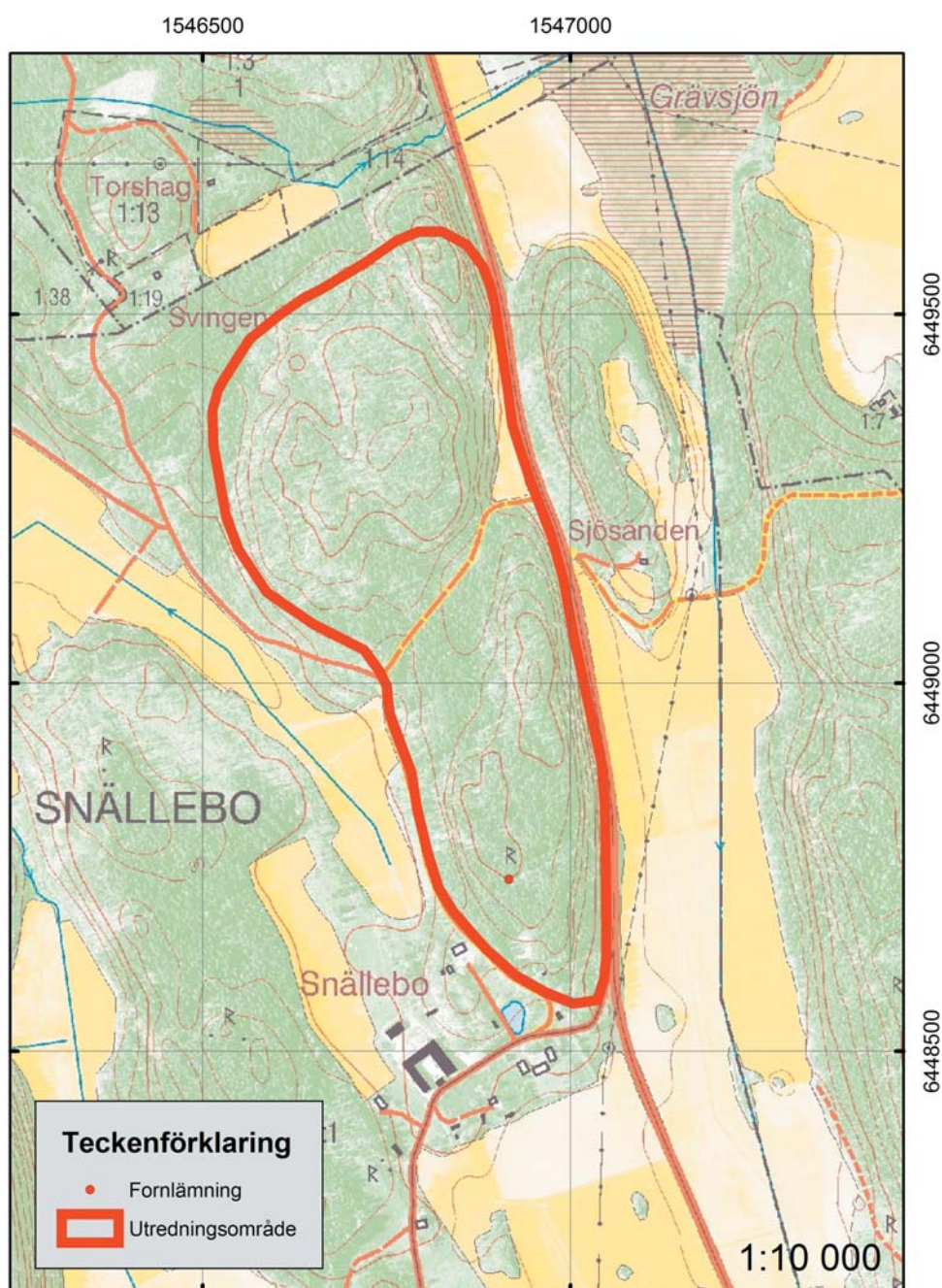
Syftet med den arkeologiska utredningen var att ge en bild av fasta fornlämningar och kulturlämningar samt påvisa presumtiva lägen för fornlämningar inom utredningsområdet. Man kunde även ange platser av annan kulturhistorisk karaktär. Ett ytterligare syfte var att ange förslag på vidare antikvariska åtgärder på de platser där fornlämning eller möjlig fornlämning är belägen inför en exploatering.

Det samlade resultatet skall kunna utgöra ett underlag för uppdragsgivaren i fördjupat planeringsarbete, samt utgöra en grundstomme för länsstyrelsens fortsatta bedömningar i ärendet.

Utredningen genomfördes som en etapp 1, d v s utan ingrepp i marken, och innehöll två huvudmoment:

- Kart- och arkivstudier
- Specialinventering

Kartstudierna inriktade sig på äldre kartmaterial för att genom dessa lokalisera fornlämningar eller andra kulturhistoriskt värdefulla platser. Genom arkivstudierna inhämtades information om vad som hänt inom området och vad som finns dokumenterat. Specialinventeringen genomfördes som terräng-



Figur 3. Utdrag ur Fastighetskartan (Ekonomiska kartans blad 7G 9j) med utredningsområdet markerat.

rekognoscering i fält med syfte att lokalisera fasta fornlämningar, kulturlämningar och lämpliga platser för dolda fornlämningar. Lämningar som påträffades vid utredningen dokumenterades avseende läge, lämningstyp och omfattning genom upprättande av beskrivning samt inmätning med GPS. Inom Östergötlands länsmuseum sker den antikvariska bedömningen och registreringen av forn- och kulturlämningar i enlighet med RAÄ:s beslut 2002-12-17, för införande i Fornminnesregistret. Statusbedömningen följer RAÄ:s beslutsdokument enligt ovan.

## Resultat

Vid utredningens inledning var en stensättning, RAÄ 360, registrerad inom området. Vid utredningen påträffades inga övriga forn- eller kulturlämningar. Inte heller kunde några platser för presumtiva fornlämningar påvisas.

## Tryserums socken

RAÄ 360

*Lämningstyp:* Stensättning

*Egenskapsvärde, form:* Rund

*Egenskapsvärde, konstruktion:* Stenfylld

*Ekonomiskt kartblad:* 7G 9j

*Terräng:* Låg bergrygg i skogsmark, bergryggens S ände.

*Beskrivning:* Stensättning, rund, ca 5 m i diam, 0,3 m h, övermossad och delvis övertorvad med i ytan 0,3-0,4 m st stenar. Kantkedja av 0,4-0,5 m st stenar synlig främst mot N-NV-SO. Stenar är utkastade, främst mot ÖSÖ. Beväxt med en rönnbuske.

*Utredning:* Stensättningen bedömdes vara stenfylld och ej övertorvad.

Stensättningen ligger ensam på en bergklack. Innan exploatering kan påbörjas i den södra delen av området bör stensättningen undersökas och borttagas.

## Referenser

### Internet

<http://historiskakartor-avtal.lantmateriet.se/>

### Arkiv

Fornminnesregistret

Östergötlands länsmuseums topografiska arkiv

### Kartmaterial

Ekonomiska kartan över utredningsområdet.

Generalstabskartans blad Valdemarsvik 1881.

Lantmäteriet Ög, Tryserums socken akt 245.

Socken/stad	Benämning	Lämningstyp	Källa	Status	Åtgärd
Tryserum	RAÄ 360	Stensättning	Fmr	Fornlämning	Förund/und

Figur 4. Sammanställning med förslag till ändringar och åtgärder

## Tekniska uppgifter

Lokal	Snällebo 1:1
Socken	Tryserum
Kommun	Valdemarsvik
Län	Östergötland
Ekonomiska kartans blad	7G 9j
Koordinatsystem	RT 90 2,5 gon V
Koordinater	X6449600-6448500, Y1546500-1547000
ÖLM diarienummer	20/04
ÖLM konto	530008
Uppdragsgivare	Sten Ljungqvist
Kostnadsansvarig	Som ovan
Projektledare	Clas Ternström
Fältarbetstid	2004-05-03
Fynd	Nej
Grafik	Clas Ternström
Grafisk form	Lasse Norr
Rapport	2004:38 © Östergötlands länsmuseum
Ur allmänt kartmaterial	© Lantmäteriverket dnr 507-99-499

Dokumentationsmaterialet förvaras på Östergötlands länsmuseum.