

Arkeologisk förundersökning

Fjärrvärme i Mantorp

Viby socken
Mjölby kommun
Östergötlands län

Clas Ternström

K U L T U R M I L J Ö A V D E L N I N G E N

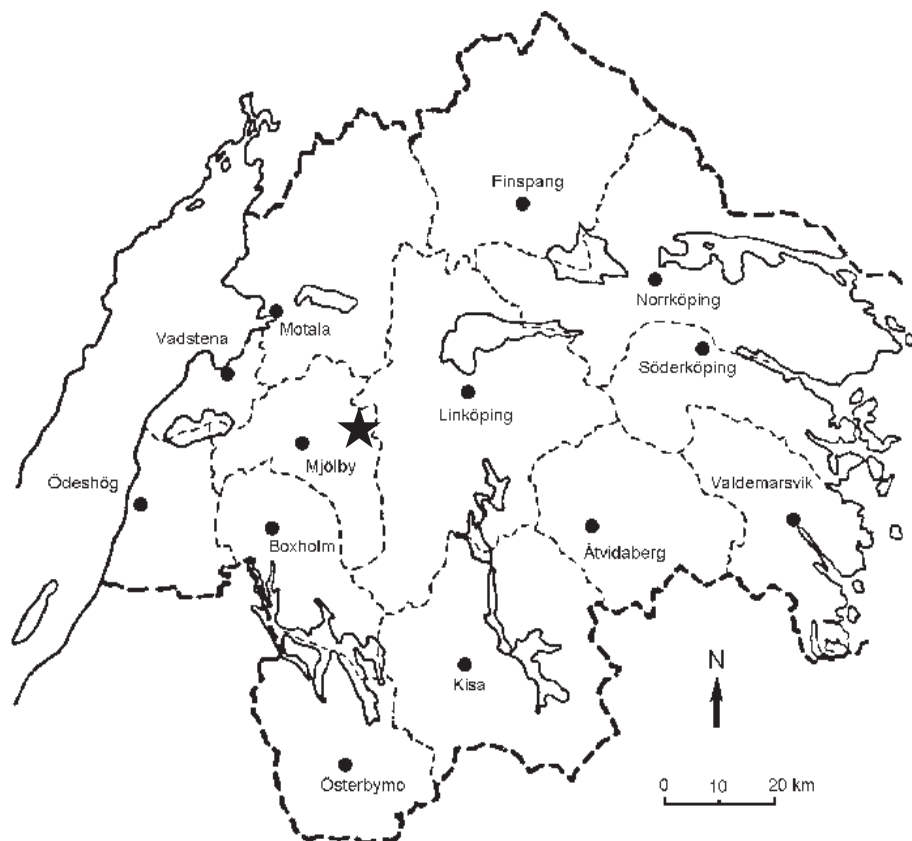
Ö S T E R G Ö T L A N D S L Ä N S M U S E U M

Arkeologisk förundersökning

Fjärrvärme i Mantorp

Viby socken
Mjölby kommun
Östergötlands län

Clas Ternström 2002



Rapport 74:2002

Ö S T E R G Ö T L A N D S L Ä N S M U S E U M

Tekniska uppgifter

Lokaler	Vifolkaskolan, Vifolkagården och Mantorps möbler
Socken	Viby
Kommun	Mjölby
Län och landskap	Östergötland
Fornlämningsnummer	RAÄ 25 m fl
Ekonomiska kartans blad	085 33 (8F 3d Sya), 085 43 (8F 4d Veta), 085 44 (8F 4e Sjögestad)
Koordinater	X6469880-6471480, Y1469370-1470220
Koordinatsystem	RT90
Typ av undersökning	Arkeologisk förundersökning
Länsstyrelsens diarienummer	220-12848-00
ÖLM diarienummer	654/00
ÖLM kontonummer	6554
Uppdragsgivare	Mjölby-Svartådalen Energi AB
Kostnadsansvarig	Mjölby-Svartådalen EnergiAB
Projektledare	Clas Ternström
Fältarbetstid	2000-11-27—2001-02-20
Fynd	Nej

Dokumentationsmaterialet förvaras på Östergötlands länsmuseum.

Rapport 74:2002	© Östergötlands länsmuseum
Grafik	Clas Ternström
Renritning	-
Grafisk form	Lasse Norr
Tryck-	
Ur allmänt kartmaterial	© Lantmäteriverket dnr 507-99-499

Ö S T E R G Ö T L A N D S L Ä N S M U S E U M
K U L T U R M I L J Ö A V D E L N I N G E N

Box 232 • 581 02 Linköping • Tel 013 - 23 03 00 • Fax 013 - 14 05 62
lansmuseum@lansmus.linkoping.se • www.linkoping.se/lansmuseum

Fjärrvärme i Mantorp

Arkeologisk förundersökning

Viby socken

Mjölby kommun

Östergötlands län

Sammanfattning

Under vintern 2000-2001 utförde Östergötlands länsmuseum en arkeologisk förundersökning i Mantorp, Viby socken, Mjölby kommun, Östergötland. Anledningen var schaktning för anslutning av fjärrvärme. En sträcka om ca 500 m schakt kontrollerades. Inga fornlämningar berördes av arbetet.

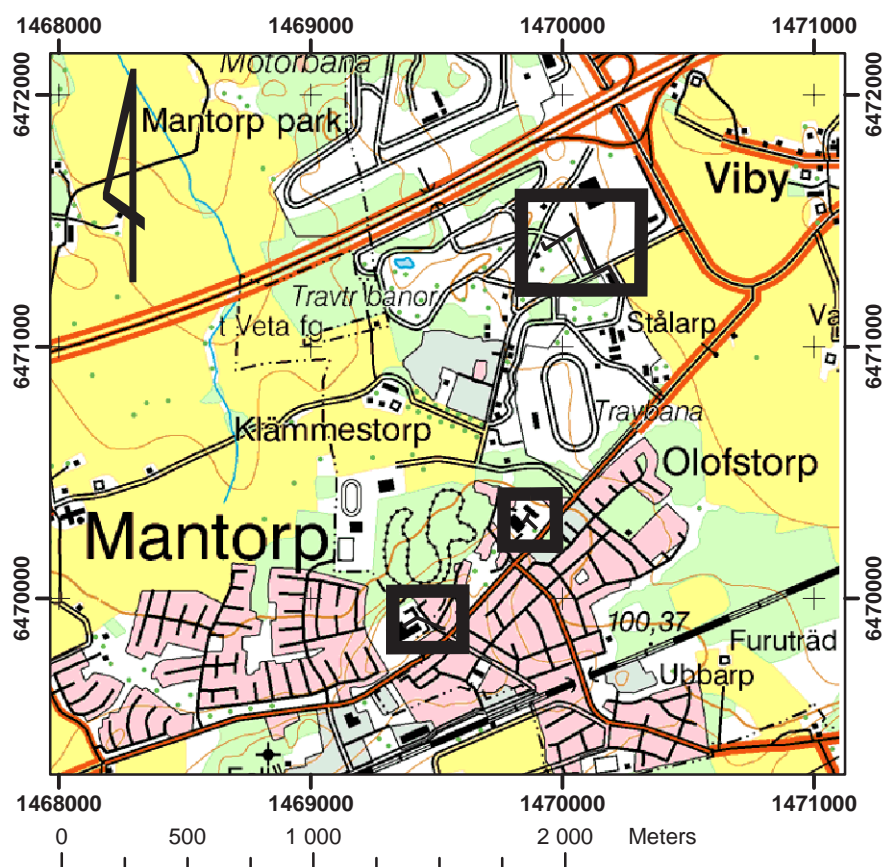
Clas Ternström
antikvarie

Inledning och bakgrund

Den arkeologiska förundersökningen föranleddes av schaktning för anslutning av fjärrvärme. Under år 2000 har omfattande fjärrvärmearbeten utförts mellan Mjölby och Linköping. Stamledningen till fjärrvärmerna har passerat genom Mantorp. Arbetet med fjärrvärmerna föregicks av en arkeologisk utredning där inga vidare antikvariska åtgärder föreslogs för sträckan förbi Mantorp (Larsson 2000). I huvudsak följde ledningssträckningen den gamla Riksvägen. De schaktningsarbeten som omfattas av denna rapport är anslutningar åt norr ifrån huvudledningen.

Topografi och historik

I området väst och norr om Mobilia köpcenter finns ett flertal registrerade fornlämningar. Det som är störst risk att det kan komma att beröras av arbetsföretaget är gravfältet RAÄ 25. En förundersökning gjord 1989 visar att gravfältet fortsätter mot öster, d v s mot området för arbetsföretaget (Elfstrand & Stålbom 1989). Vidare visar en utredning gjord år 1997 på boplatsslägen i området (Larsson 1997). Risken att fornlämningar och fornlämningsområden kommer att beröras motiverade att en arkeologisk förundersökning gjordes i samband med schaktningsarbetena.



Figur 2. Utdrag ur Topografiska kartan med undersökningsområdet markerat.

Syfte och målsättning

Syftet med den arkeologiska förundersökningen är att konstatera i vilken omfattning fornlämningar kommer att beröras av arbetsföretaget. Om möjligt skulle arbetet styras på ett sådant sätt att ingreppen i fornlämning undviks helt eller minimeras. Lämningar som eventuellt framkom skulle dokumenteras på erforderligt sätt. Resultatet från undersökningen skulle sedan ligga till grund för länsstyrelsens bedömning av behov av vidare antikvariska åtgärder, samt för beräkning av kostnader för dylika.

Undersöknings- och dokumentationsmetod

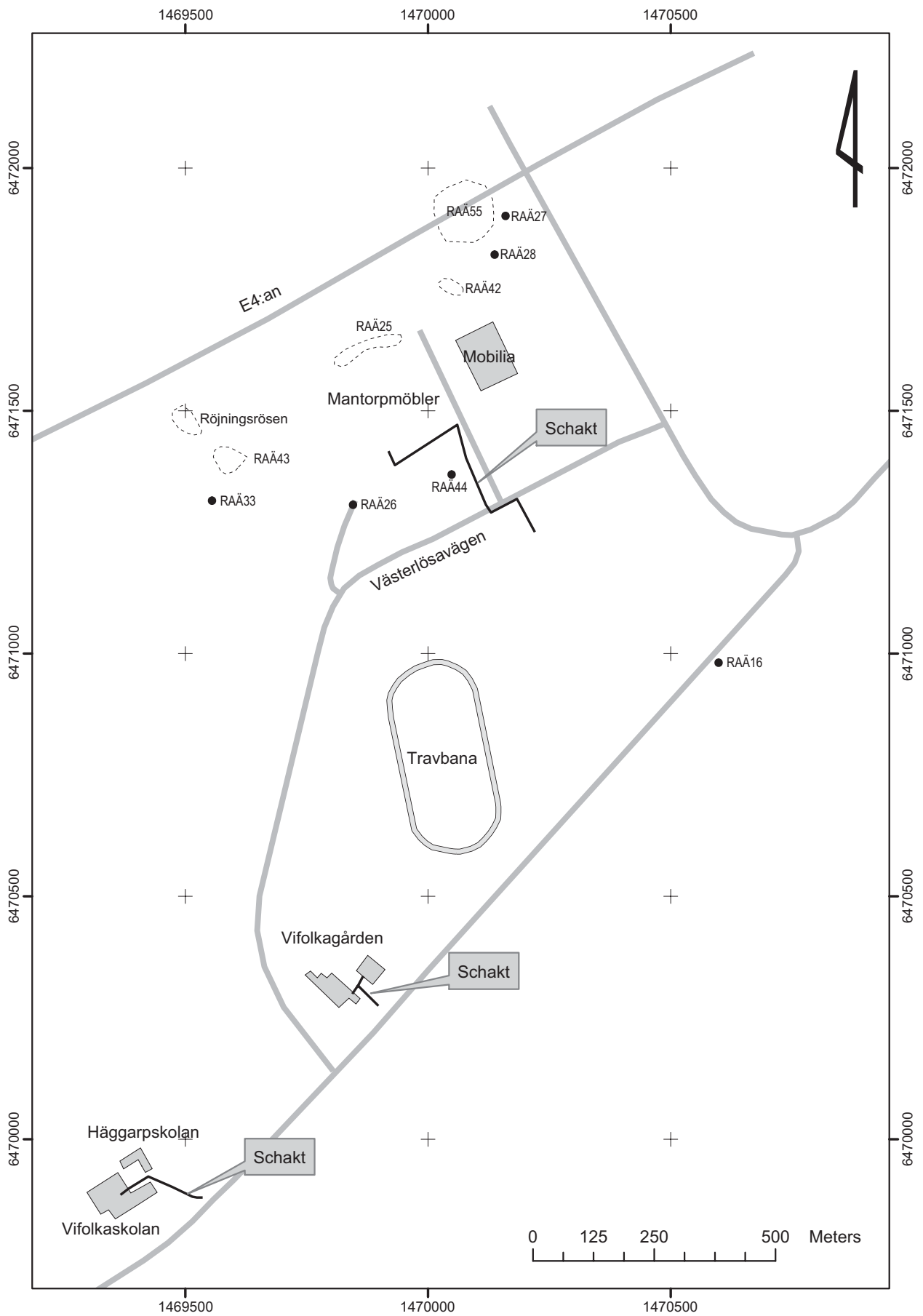
Den arkeologiska förundersökningen genomfördes som schaktövervakning i samband med arbetsföretaget. Sammanlagt kontrollerades ca 500 m schakt. Detta gav möjlighet till mindre justeringar för att undvika att fornlämningar berördes. Dokumentationen skedde genom upprättande av en schaktplan.

Resultat

Då schakten togs upp kunde det konstateras att arbetet till största delen kom att beröra orörd mark och påförda massor. Inga kända fornlämningar berördes av arbetsföretaget och inga tidigare okända fornlämningar påträffades.

Referenser

- Elfstrand B. 1999. *Parisområdet med en förmodad boplats*. Rapport UV Öst 1999:32.
- Elfstrand B & Stålbom U. 1990. *Stora Källgården 12:17, fornlämningarna 27, 28 och 42. Uljeberg 8:2, fornlämning 25*. Rapport RAÄ.
- Helander A. 1997. *Uljeberg 7:6. Viby socken, Mjölby kommun, Östergötland*. Rapport RAÄ UV Linköping 1997:42.
- Larsson L Z. 2000. *Kulturlandskapet längs gamla E4:an mellan Linköping - Mjölby. Planerad ny fjärrvärmeledning mellan Linköping och Mjölby*. Rapport UV Öst 2000:3.
- Larsson M. 1997. *Mantorp Camping. Uljeberg 8:2. Viby socken, Mjölby kommun, Östergötland*. Rapport RAÄ UV Linköping 1997:9.
- Ullén I. 1983. *Två stensättningar på motorbanan Mantorp park*. Rapport RAÄ UV 1983:9.



Figur 3. Schaktplan.

Under vintern 2000-2001 utförde Östergötlands länsmuseum en arkeologisk förundersökning i Mantorp, Viby socken, Mjölby kommun, Östergötland. Anledningen var schaktning för anslutning av fjärrvärme. En sträcka om ca 500 m schakt kontrollerades. Inga fornlämningar berördes av arbetet.

