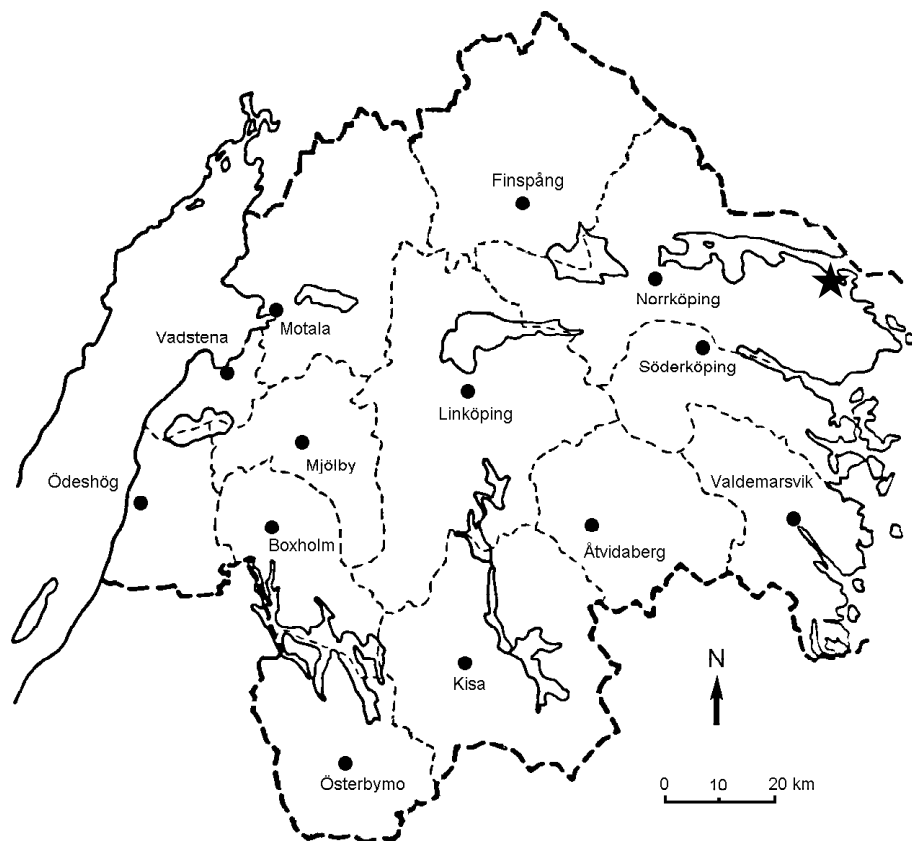


Arkeologisk utredning etapp 1 och 2

# Mauritzberg

Östra Husby socken  
Norrköpings kommun  
Östergötlands län

Clas Ternström 2003



Rapport 96:2003

Ö S T E R G Ö T L A N D S L Ä N S M U S E U M

## Tekniska uppgifter

Lokal: Mauritzberg  
Socken: Östra Husby  
Kommun: Norrköping  
Landskap: Östergötland

Ekonomiska kartans blad: 087 90 (8H 9a Mauritzberg)  
Koordinatsystem: RT 90 2,5 gon V  
Koordinater: X6497100-6498500, Y1548900-1551300

Lst diarienummer: 431-2226-02  
ÖLM diarienummer: 129/02  
ÖLM konto: 6151

Uppdragsgivare: Mauritzberg AB  
Kostnadsansvarig: Som ovan

Projektleddare: Clas Ternström

Fältarbetstid: 2002-03-20--05-06

Fynd: Nej

Dokumentationsmaterialet förvaras på Östergötlands länsmuseum.

---

Rapport 96:2003

© Östergötlands länsmuseum

Grafik: Clas Ternström

Renritning: -

Grafisk form: Lasse Norr

Tryck: -

Ur allmänt kartmaterial: © Lantmäteriverket dnr 507-99-499

Ö S T E R G Ö T L A N D S L Ä N S M U S E U M  
K U L T U R M I L J Ö A V D E L N I N G E N

Box 232 • 581 02 Linköping • Tel 013 - 23 03 00 • Fax 013 - 14 05 62  
lansmuseum@lansmus.linköping.se • www.linköping.se/lansmuseum

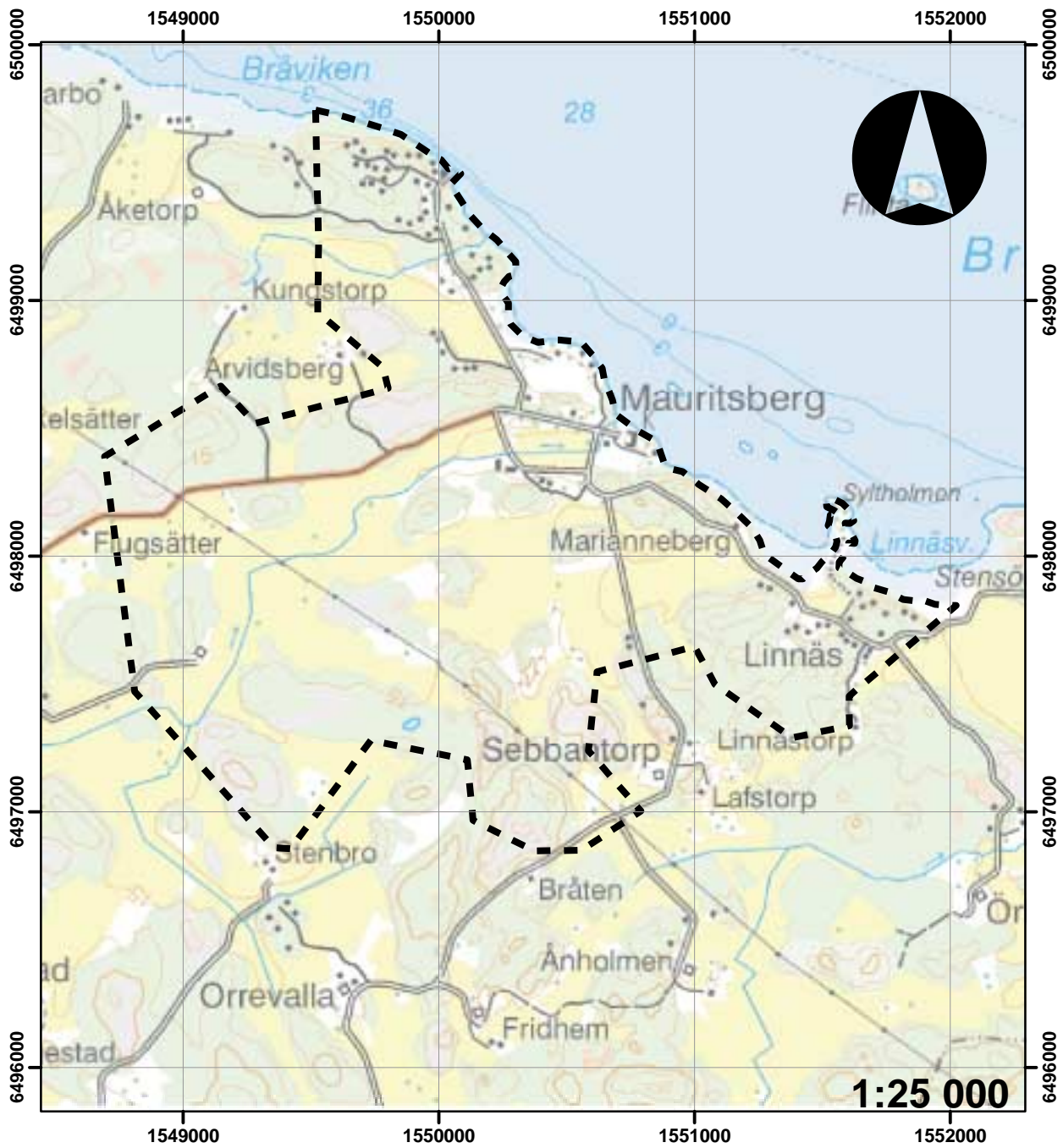
# Mauritzberg

*Arkeologisk utredning etapp 1 och 2*

*Östra Husby socken  
Norrköpings kommun  
Östergötlands län*

## Innehåll

Sammanfattning .....	5
Inledning och bakgrund .....	6
Topografi och fornlämningsmiljö .....	6
Syfte och metod .....	9
Definitioner .....	9
Resultat .....	10
Sammanställning med förslag till ändringar och åtgärder (tabell) .....	11
Referenser .....	12
Arkiv	
Litteratur	
Kartmaterial	
Förkortningar	
Bilagor .....	13
Karta 1	
Karta 2	
Karta 3	



Figur 2. Utdrag ur Topografiska kartan med utredningsområdet markerat.

## Sammanfattning

Under våren 2002 utförde Östergötlands länsmuseum en arkeologisk utredning etapp 1 och 2 vid Mauritzberg utanför Norrköping. Utredningen genomfördes på uppdrag av Mauritzberg AB. Bakgrunden till utredningen var planerad exploatering genom anläggande av golfbana, vägar samt uppförande av fritidshusbebyggelse.

Mauritzberg är beläget invid Bråvikens södra strand. Området är småbrutet med skogsmark insprängt i ett odlingslandskap. Ett mindre antal vattendrag finns i området. Jordarterna utgörs till största delen av leror. Området skiljer sig markant från Bråvikens norra strand som kännetecknas av bergiga områden och sandiga jordarter

Fornlämningsbilden skiljer sig från Bråvikens norra strand där det utmärkande är de många stenåldersboplatserna. På Vikbolandet domineras de synliga lämningarna av järnålderslämningar. De kända förhistoriska lämningarna inom utredningsområdet utgörs av stensättningar. Närvaron av gravar talar för att en eller flera boplatser finns i området. Boplatserna kan ligga på en idag bebyggd plats, eller också är de belägna i åkermark och kan inte lokaliseras utan arkeologiska metoder.

Vid utredningen påträffades inga ej tidigare kända fornlämningar. Det kunde även konstateras att de redan kända fornlämningarna inte skulle beröras om förestående exploatering genomfördes som planerat.

Clas Ternström  
antikvarie

## Inledning och bakgrund

Under våren 2002 utförde Östergötlands länsmuseum en arkeologisk utredning, etapp 1 och 2, vid Mauritzberg utanför Norrköping. Utredningen genomfördes på uppdrag av Mauritzberg AB. Bakgrunden till utredningen var planerad exploatering genom anläggande av golfbana, vägar samt uppförande av fritidshusbebyggelse. Östergötlands länsmuseum har tidigare gjort en utredning av området i samband med fornminnesinventering 1990. Den nu genomförda utredningen hade tidigare inventering som grund. Det bör även påpekas att uppdragsgivaren har utnyttjat den redan kända kunskapen om området i projekteringen av golfbanan, vilket tydligt märks i planerad markanvändning.

## Topografi och fornlämningsmiljö

Mauritzberg är beläget invid Bråvikens södra strand. Området är småbrutet med skogsmark insprängt i ett odlingslandskap. Ett mindre antal vattendrag finns i området. Jordarterna utgörs till största delen av leror. Området skiljer sig markant från Bråvikens norra strand som kännetecknas av bergiga områden och sandiga jordarter. I området kring Mauritzberg finns ekskogar och andra ädellövträd, men produktionsskog med företrädesvis tall dominerar.

Exakt när Mauritzbergs slott grundades är inte klarlagt. Det är dock känt att Mauritzberg tidigare hette Björsäter. Sitt nuvarande namn har slottet fått efter riksrådet Mauritz Grip. Under 1500-talet omnämns platsen som en vanlig bondgård. Vid denna tid ägdes gården av Birger Nilsson (Grip). Mauritzberg brändes av ryssarna år 1719, men de äldsta delarna av det nuvarande slottet är från 1660-talet. Mauritzberg har aldrig varit en byggnad med fortifikatoriska funktioner, utan har fungerat som aristokratisk bostad.

Vid en genomgång av det historiska kartmaterialet som gjordes i samband med fornminnesinventeringen år 1990 lokaliserades ett antal gårdstomter (RAÄ 420, 429 och 439). Dessa ligger jämnt spridda i landskapet och är koncentrerade till höjdlägen. Någon datering bakåt i tiden finns inte för dessa tomter. Vissa av dessa gårdstomter kom dock att tangera de planerade exploateringsytorna och i samband med den nu aktuella arkeologiska utredningen gavs en möjlighet att fastställa dess faktiska utbredning och datering.

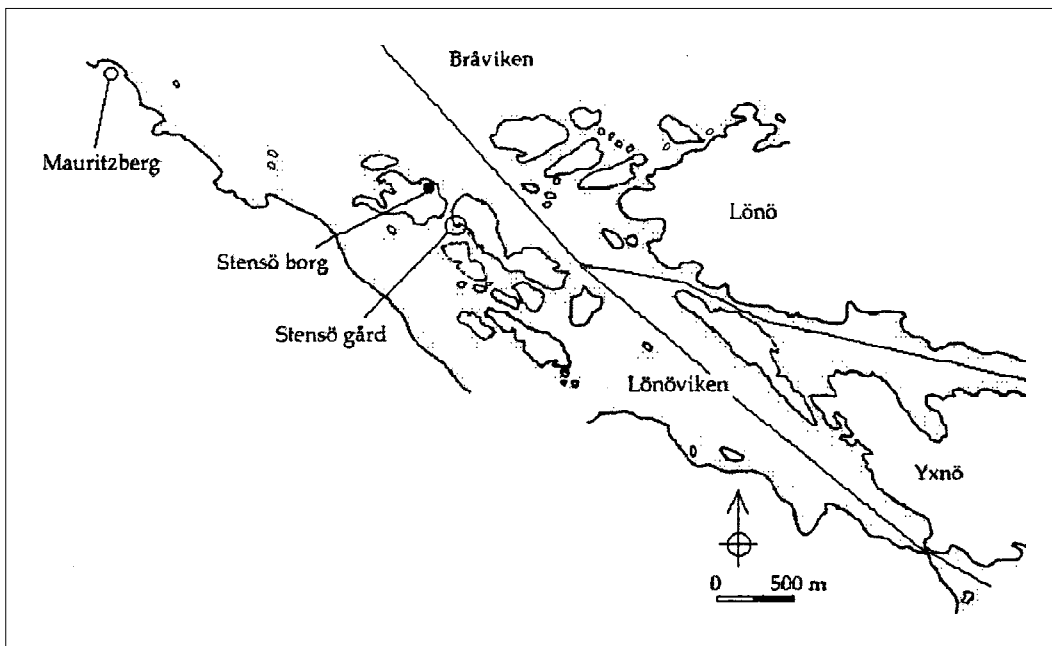
Fornlämningsbilden skiljer sig från Bråvikens norra strand där det utmärkande är de många stenåldersboplatserna. På Vikbolandet domineras de synliga lämningarna av järnålderslämningar. De kända förhistoriska lämningarna inom utredningsområdet utgörs av stensättningar, d v s gravar från järnåldern. Dessa är utspridda solitärer belägna på höjderna inom området. Närvaron av gravar talar för att en

eller flera boplatser finns i området. Boplatserna kan ligga på en idag bebyggd plats, eller också är de belägna i åkermark och kan inte lokaliseras utan arkeologiska metoder. I området finns även ett antal gårdstomter belagda från historisk tid. Dessa kan mycket väl ha sitt ursprung i järnåldern.

Något sydöst om Mauritzberg ligger ruinen efter Stensö borg och strax sydöst om denna ligger Stensö gård. Denna gård är avstyckad från Mauritzbergs ägor. Exakt när detta skedde är inte klart. Stensö kan mycket väl ha utgjort en föregångare till dagens Mauritzberg. Broocman skriver år 1760 att ruinen Stensö är belägen på Mauritzbergs ägor. Knappt 60 år senare finns det uppgift om att ruinen är belägen på Stensö ägor. Någonstans däremellan har följaktligen avyttringen skett. Om man studerar läget på Stensö gård på en karta finner man att gården är belägen på och under femmeterskurvan. Det förefaller sålunda rimligt att anta att Stensö gård grundades mot medeltidens slut då landet höjt sig och marken bättre lämpade sig för ett gårdskomplex. En landbogård benämnd *Stensiöö/Steensön i Hoseby sokn* finns omtalad från år 1480 och framåt.

Hur pass utbyggt vägnätet har varit i området är föga känt. Den väg som löper från Norrköping, via Konungssund, till Östra Husby ska enligt uppgift vara en av de äldre i området. Huruvida den har förgrenat sig norrut, mot Mauritzberg, är inte känt. Att en väg måste ha löpt fram till Mauritzberg är nödvändigt, men då det är osäkert när denna plats vann betydelse är det osäkert hur det var ställt med kommunikationerna till området dessförinnan. På en karta över postvägarna i Östergötland från 1700-talets första hälft finns inga vägar, eller helt enkelt ingenting, markerat på Vikbolandet. Mindre vägar i landskapet har ofta försvunnit i samband med skiften och sammanslagning av brukningsenheter. Lämningarna efter vägarna kan dock lokaliseras under mark. Inom utredningsområdet finns ett flertal gårdstomter till vilka vägar måste ha anslutit.

Mauritzberg ligger invid Bråvikens södra strand vid inloppet till Lönövik. Lönövik har tidigare utgjort ett sund och genom detta sund har en farled gått, vilken kommit söderifrån, passerat Lönö och Vikbolandet och löpt ut i Bråviken. År 1744 benämner Rhyzelius Lönö som en ö eller holme, vilket indikerar att platsen för den nuvarande landförbindelsen mellan Lönö och Vikbolandet då varit genomfluten av vatten, om än av ringa djup. På en rekonstruktionskarta över äldre segelleder i Östergötlands skärgård grundad på äldre sjökartor syns detta sund och är markerat som forntida/medeltida roddarled. Ytterligare en faktor som talar för att detta sund utgjort en farled är att platsen för den nuvarande landförbindelsen benämns *Draget*. Detta är en benämning som talar för att man dragit sina fartyg eller båtar över denna plats för vidare färd i endera riktningen. Det finns en rad exempel på dragställen i landet.



Figur 3. Segelleden mellan Lönö och Vikbolandet (Ternström 1997).

Det genomgående är dock, så även för Lönös del, att den sträcka som varit nödvändig att dra sin båt inte varit särskilt lång och att detta då uppvägt möjligheten att ro eller segla runt. Fördelarna man uppnår genom detta vägval är att man håller sig nära land och navigationen i Lönöviken innebär inga större problem. Vidare är vattnet i Lönöviken lugnt och möjligheten att hitta bra natthamn är stor. Att man i äldre tider undvikit utskjutande uddar med öppet vatten utanför, då dessa ofta medförde kraftiga strömmar, är känt. De många grunda vikarna vid Mauritzberg har sannolikt utgjort skyddade hamnlägen.

I Östergötland finns, eller har funnits, en stor mängd vårdkasar, något som illustreras av att Olaus Magnus väljer att placera en vårdkase just i Östergötland. Vid inloppet av Bråviken samt längs med Bråvikens norra strand in mot Norrköping finns ett flertal vårdkasar. Enligt Nordén har Stensö vid Mauritzberg utgjort en vårdkaseplats. Vidare har en kase varit belägen på Lönös sydöstra spets, vid det ovan nämnda draget. Hos Nordén benämns denna kase Yxnö udd och den finns även med på en karta från 1653. Vårdkasar användes ofta som sjömärken och man lät dessa bilda enslinjer. Kasen på Lönö torde ha utgjort ett utmärkt sjömärke för insegling mot Lönösundet och Mauritzberg. Vårdkasarna har ofta satts i samband med ledungen. I Upplandslagens konungabalk regleras, liksom vakthållningen, även ledungen. Ledungen var en sjökrigsorganisation vilken var underställd konungen. I området kring Norrköping och Bråviken finns det två kända ledungshamnar, Ledungshammar och Ståthöga. Den närvaro av makt som Stensö borg och Mauritzbergs slott manifesterar i kombination med lämpliga topografiska lägen gör att en ledungshamn mycket väl skulle kunna finnas i området. Vidare ligger Mauritzberg endast någon mil från Östra Husby som, jämte Västra Husby, är en av de två i Norrköpingstrakten belägna Husbyarna.



## Syfte och metod

Syftet med utredningen var att konstatera om fornlämningar skulle beröras vid en eventuell exploatering inom området. Ett flertal fornlämningar var kända sedan tidigare, men genom att genomföra en utredning kunde man anvisa platser där möjligheten var stor att dold fornlämning var belägen samt påvisa nyupptäckta fornlämningar. Man kunde även ange platser av annan kulturhistorisk karaktär. Ett ytterligare syfte var att ange förslag på vidare antikvariska åtgärder på de platser där fornlämning eller möjlig fornlämning är belägen inför en exploatering.

Utredningen genomfördes som en etapp 1 och 2 och innehöll tre huvudmoment:

- Kart- och arkivstudier
- Specialinventering
- Sökschaktsgrävning

Kartstudierna begränsades på grund av att det historiska kartmaterialet över området tidigare analyserats av Anders Persson, Östergötlands länsmuseum. Vid detta tillfälle registrerades by- och gårdstomterna i området. Genom arkivstudierna inhämtades information om vad som hänt inom området och vad som finns dokumenterat.

Specialinventeringen genomfördes som terrängrekognoscering i fält med syfte att lokalisera fornlämningar, kulturlämningar och platser där det bedömdes att möjligheten att dold fornlämning var belägen var stor. Samtliga tidigare registrerade lämningar besiktigades för att kontrollera dess status och kondition.

Slutligen grävdes sökschakt inom de ytor som vid inventeringen hade bedömts som möjliga fornlämningsytor. Totalt grävdes ca 600 m fördelat på 25 schakt. Samtliga schakt grävdes i åker- eller hagmark. De schakt som togs upp vid utredningen dokumenterades genom upprättande av en schaktplan grundad på inmätning med GPS.

## Definitioner

Lämningarna som redovisas i rapporten delas in i tre kategorier efter dess art. Uppdelningen är gjord efter en bedömning av dess kulturhistoriska värde. Här följer en definition av kategorierna.

- Fornlämning. Registrerad fornlämning med fornlämningsnummer (RAÄ-nr) utmärkt på ekonomiska kartan eller nyupptäckt fornlämning med ÖLM-nr. Åtgärd för dessa blir arkeologisk förundersökning.

- Möjlig fornlämning. Registrerad fornlämning med fornlämningsnummer ej utmärkt på ekonomiska kartan. Hit räknas även de objekt som utgör möjliga fornlämningar. Objekten har numererats löpande sockenvis. Åtgärd blir arkeologisk utredning etapp 2.
- Ej fornlämning. Lämningar med kulturhistoriskt värde vilka normalt inte faller under Lagen om kulturminnen (SFS 1988:950). Kulturlämningar kan betraktas som fornlämningar om de t ex ingår i ett sammanhang som motiverar en sådan status. Dessa bör karteras och dokumenteras. Även dessa lämningar redovisas som objekt.

## Resultat

Nedan redovisas resultaten från utredningen. De registrerade fornlämningar redovisas sockenvis med sitt respektive fornlämningsnummer. Uppgifterna om registrerade fornlämningar är hämtade ur Fornminnesregistret och nedkortade. Resultatet redovisas även på kartor längst bak i rapporten. Områdesgränser skall ej ses som absoluta gränser utan bara som en topografiskt möjlig begränsning.

Vid utredningen påträffades inga ej tidigare kända fornlämningar. Det kunde även konstateras att de redan kända fornlämningarna inte skulle beröras om förestående exploatering genomfördes som planerat.

## Östra Husby socken

RAÄ 60

Minnessten.

RAÄ 387

Gårdstomt. Illkärrs gamla tomt. 110x50-90 m (N-S). 1 husgrund, 2 uthusgrunder och 1 källargrund. Omnämns i 1543 års jordebok.

RAÄ 420

Gårdstomt. Rävkullebacken. Lafstorps gamla tomt. 150x140 m (N-S). 2 husgrunder, 2 jordkällare (gropar), 3 förhöjningar och 1 fångstgrop(?). Belagd år 1423.

RAÄ 421

Skärvstenshögar. 2 st, runda, 3 resp 4 m i diam och 0,1-0,3 m h, övertorvade.

RAÄ 422

Stensättning, rest av. Rund, ca 3 m i diam och 0,2 m h. Fyllning ca 0,4-0,5 m st stenar. Utplockad fyllning.

RAÄ 423

Stensättning, rest av. Oreg, ca 4 m i diam och intill 0,3 m h. Fyllning ca 0,4-0,5 m st stenar. Saknar klar begränsning.

RAÄ 427

Stensättning. Närmast rund (urspr kvadr?), 7-8 m i diam och 0,4-0,5 m h. Fyllning ca 0,3-0,6 m st stenar.

RAÄ 428

Stensättning(?). Närmast oval, 6x3 m (VNV-ÖSÖ) och 0,1 m h. Fyllning ca 0,05-0,3 m st stenar. Delvis övermossad. Ngt oklar begränsning.

RAÄ 429

Gårdstomt. Klemsätters gamla tomt. 120x80 m (NV-SÖ). Inga konkreta husgrunder kan observeras. Kraftigt igenväxt. Belagd år 1517.

RAÄ 437

Stensättning(?), rest av(?). Närmast rund, ca 3 m i diam och 0,1 m h. Fyllning ca 0,05-0,3 m st stenar. Svåravgränsad. Bra läge.

RAÄ 438

Gårdstomt. Bränntorps gamla tomt. 150x100 m (NV-SÖ). 4 husgrunder och 1 jordkällare. Inom området finns röjningsrösen. Belagd år 1408.

RAÄ 439

Gårdstomt. Spistorps gamla tomt. 140x110 m (NÖ-SV). 4 husgrunder. Belagd år 1543.

Socken	Benämning	Lämningstyp	Källa	Status	Åtgärd
Östra Husby	RAÄ 60	Minnessten	Fmr	Fornlämning	Kvarstå
Östra Husby	RAÄ 387	Gårdstomt	Fmr	Fornlämning	Förund
Östra Husby	RAÄ 420	Gårdstomt	Fmr	Fornlämning	Förund
Östra Husby	RAÄ 421	Skärvstenshögar	Fmr	Fornlämning	Förund
Östra Husby	RAÄ 422	Stensättning	Fmr	Fornlämning	Förund
Östra Husby	RAÄ 423	Stensättning	Fmr	Fornlämning	Förund
Östra Husby	RAÄ 427	Stensättning	Fmr	Fornlämning	Förund
Östra Husby	RAÄ 428	Stensättning	Fmr	Fornlämning	Förund
Östra Husby	RAÄ 429	Gårdstomt	Fmr	Fornlämning	Förund
Östra Husby	RAÄ 437	Stensättning	Fmr	Fornlämning	Förund
Östra Husby	RAÄ 438	Gårdstomt	Fmr	Fornlämning	Förund
Östra Husby	RAÄ 439	Gårdstomt	Fmr	Fornlämning	Förund

Tabell 1. Sammanställning med förslag till ändringar och åtgärder.

## Referenser

### Arkiv

Fornminnesregistret  
Ortnamnsarkivet i Uppsala  
Östergötlands läns museums topografiska arkiv

### Litteratur

Cserhalmi N. 1997. *Fårad mark. Handbok för tolkning av historiska kartor och landskap*. Bygd och Natur 6 1997.

Franzén G. 1937. *Vikbolandets by- och gårdsnamn*. Nomina Germanica. Uppsala.

Franzén G. 1991. *Ortnamnen i Östergötlands län*. Del 15. Lösings härad. Ortnamnsarkivet i Uppsala. Lund.

Ternström C. 1997. *Stensø. En borganläggning i Östergötland och förhållandena kring denna*. C-uppsats i medeltidsarkeologi vid Lunds universitet.

### Kartmaterial

Ekonomiska kartan över utredningsområdet från åren 1948 och 1978.  
Häradskartan över Lösings härad.

### Förkortningar

Fmr	Fornminnesregistret
Inv	Inventering
Lmv	Lantmäteriverket

## Bilagor

### Karta 1

Utredningsområdets västra del med tidigare registrerade lämningar (RAÄ-nr) samt söschakt markerade. Kartan är ett utdrag ur Ekonomiska kartans blad 087 90 (8H 9a Mauritzberg) i skala 1:10 000.

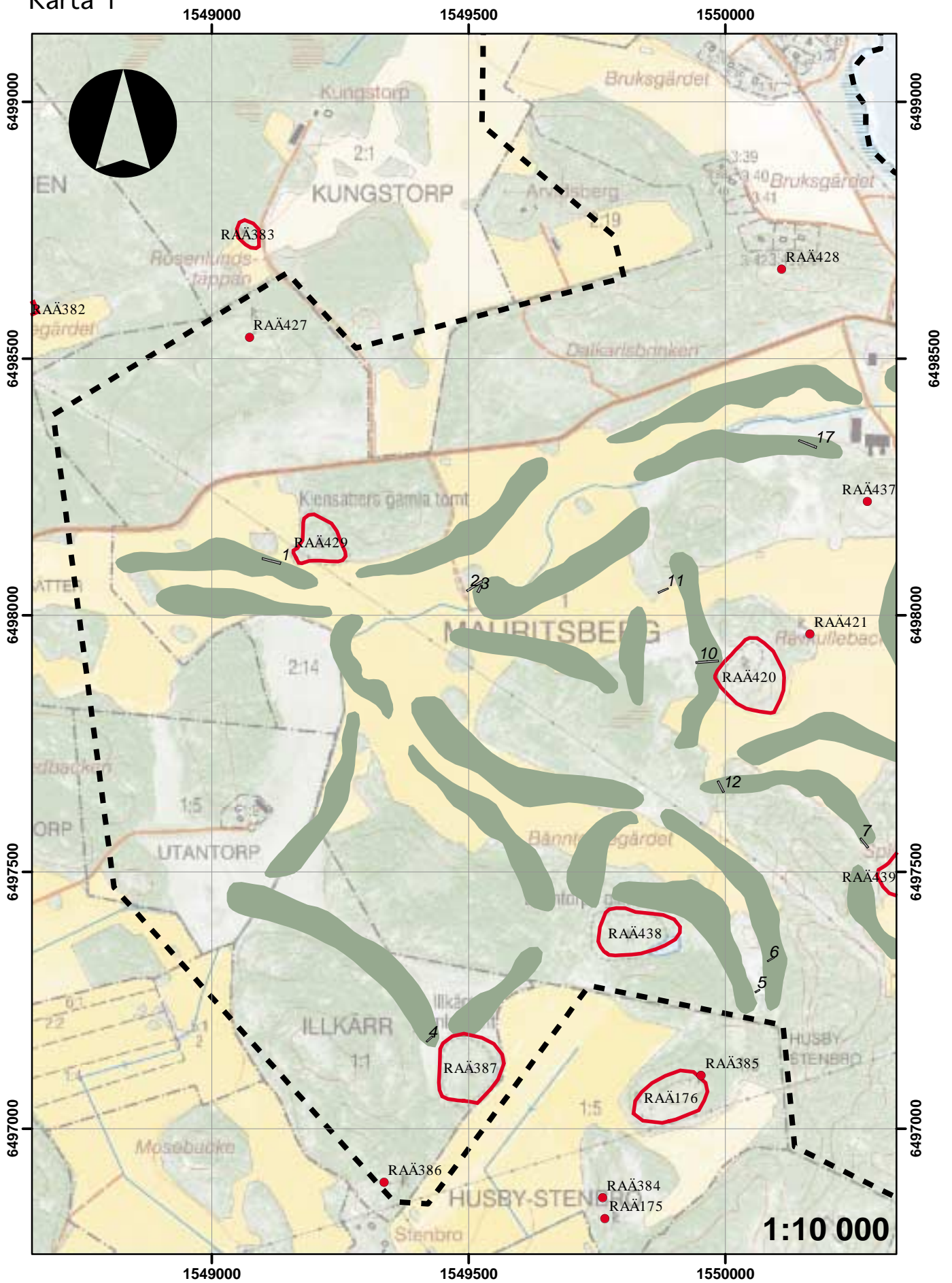
### Karta 2

Utredningsområdets östra del med tidigare registrerade lämningar (RAÄ-nr) samt söschakt markerade. Kartan är ett utdrag ur Ekonomiska kartans blad 087 90 (8H 9a Mauritzberg) i skala 1:10 000.

### Karta 3

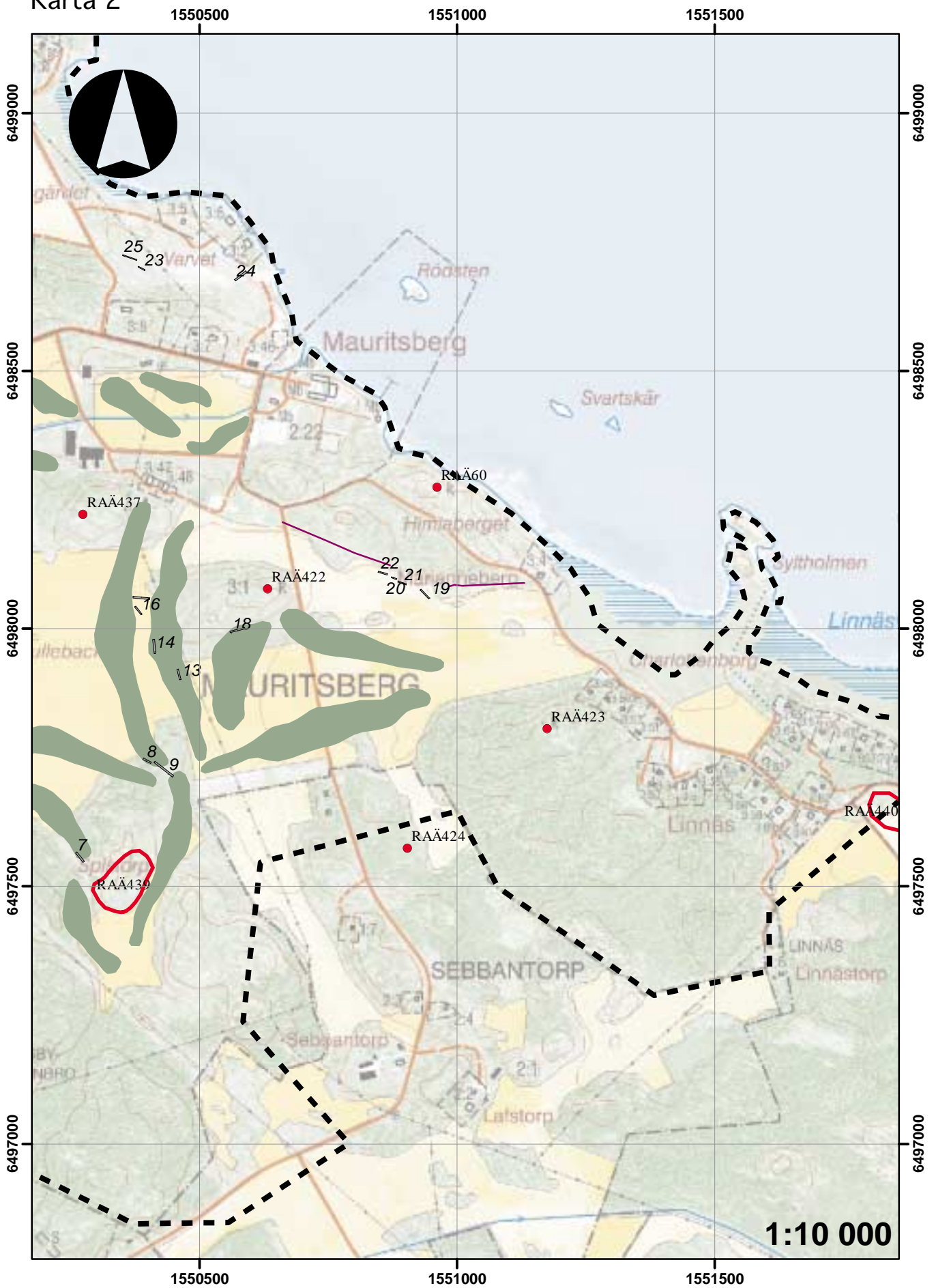
Utredningsområdets norra del med tidigare registrerade lämningar (RAÄ-nr) samt söschakt markerade. Kartan är ett utdrag ur Ekonomiska kartans blad 087 90 (8H 9a Mauritzberg) i skala 1:10 000.

# Karta 1





Karta 2



# Karta 3

