

Rapport 2011:10

Arkeologiskutredning etapp 1 och 2

VA vid Nykvarn

RAÄ 241

Kungsbro 1:49 och 1:449

Vreta klosters socken

Linköpings kommun

Östergötlands län

Olle Hörfors

VA vid Nykvarn

Innehåll

Sammanfattning	2
Inledning	4
Områdesbeskrivning	4
Syfte och metod	6
Undersöknings- och dokumentationsmetod	6
Resultat och tolkning	6
Slutsatser och rekommenderade vidare åtgärder	6
Referenser	6
Tekniska uppgifter	7

Ö S T E R G Ö T L A N D S M U S E U M
A V D E L N I N G E N F Ö R A R K E O L O G I

Box 232 • 581 02 Linköping • Tel 013 - 23 03 00 • Fax 013 - 12 90 70
info@ostergotlandsmuseum.se • www.ostergotlandsmuseum.se

Sammanfattning

Våren 2002 genomförde Östergötlands länsmuseum en arkeologisk utredning etapp 1 och 2 inför nedläggandet av en ny VA-ledning på en sträcka av ca 200 m på fastigheten Kungsbros 1:49 och 1:449 i Vreta klostrets socken och Linköpings kommun. Anledningen var att en äldre VA-ledning kollapsat och att en ny skulle läggas invid denna. Denna VA-ledningen löpte i norra utkanten av Källhemsområdet, ett område där omfattande boplatslämningar framkom vid en arkeologisk utredning 2007 (Nyberg 2007).

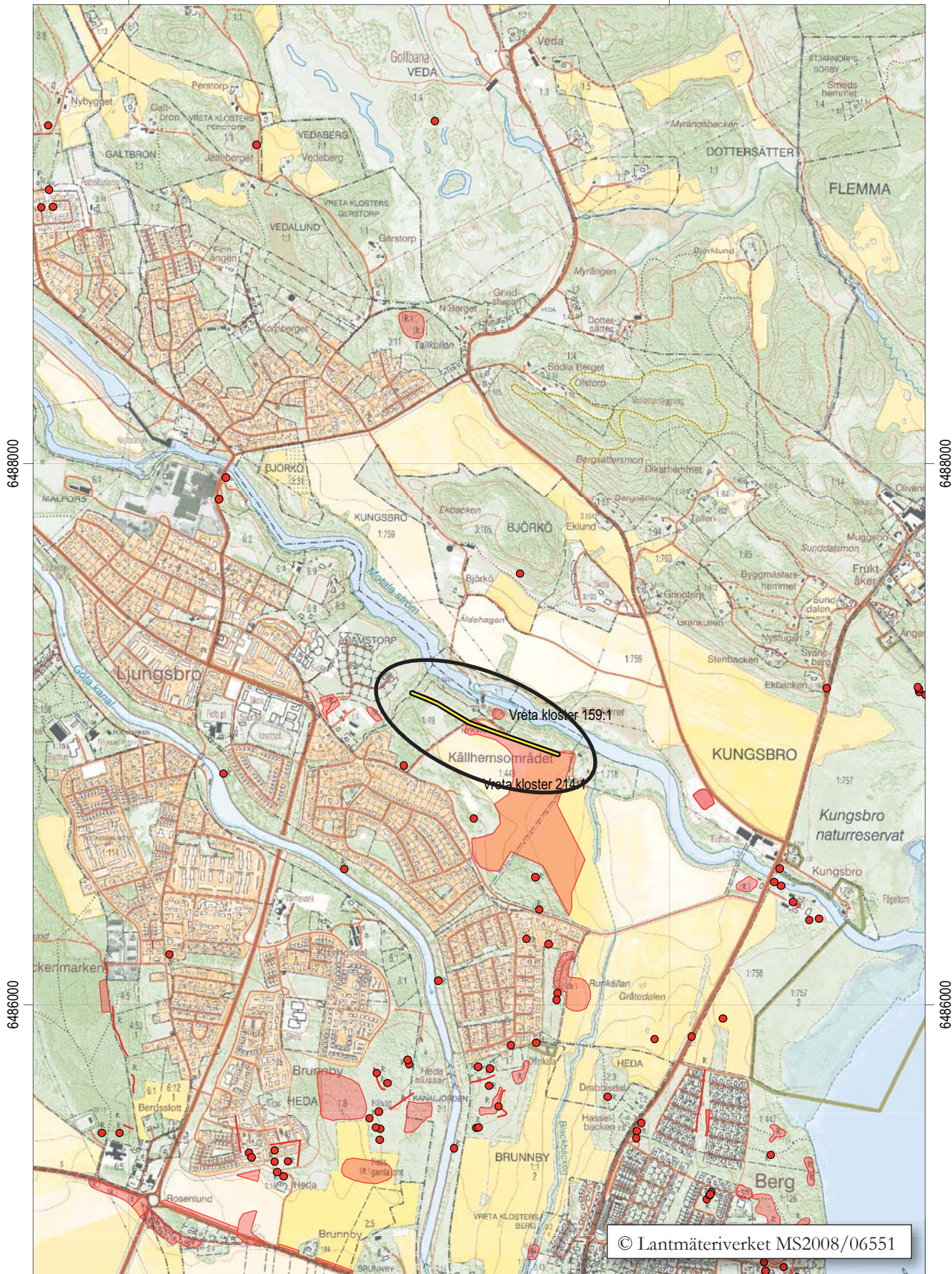
Vid den föreliggande utredningen grävdes sökschakt längs den aktuella sträckan. I dessa framkom inget av arkeologiskt intresse och VA-ledningen bedömdes kunna läggas ned utan att några fortsatta arkeologiska åtgärder vidtogs.

Olle Hörfors
antikvarie



1482000

1484000



1482000

1484000

Figur 2. Utdrag ur digitala Fastighetskartan, blad 8F 7g, med utredningsområdet markerat. Skala 1:20 000.

Inledning

Våren 2002 genomförde Östergötlands länsmuseum en arkeologisk utredning etapp 1 och 2 inför nedläggandet av en ny VA-ledning på en sträcka av ca 200 m på fastigheterna Kungsbro 1:49 och 1:449. Anledningen var att en äldre VA-ledning kollapsat och att en ny skulle läggas invid denna. Uppdragsgivare var Stadspartner AB i Linköping som också svarade för de arkeologiska kostnaderna. Projektledare och fältarbetsledare var antikvarie Viktoria Björkhager medan antikvarie Olle Hörfors svarade för rapporten, båda representerar Östergötlands länsmuseum.

Områdesbeskrivning

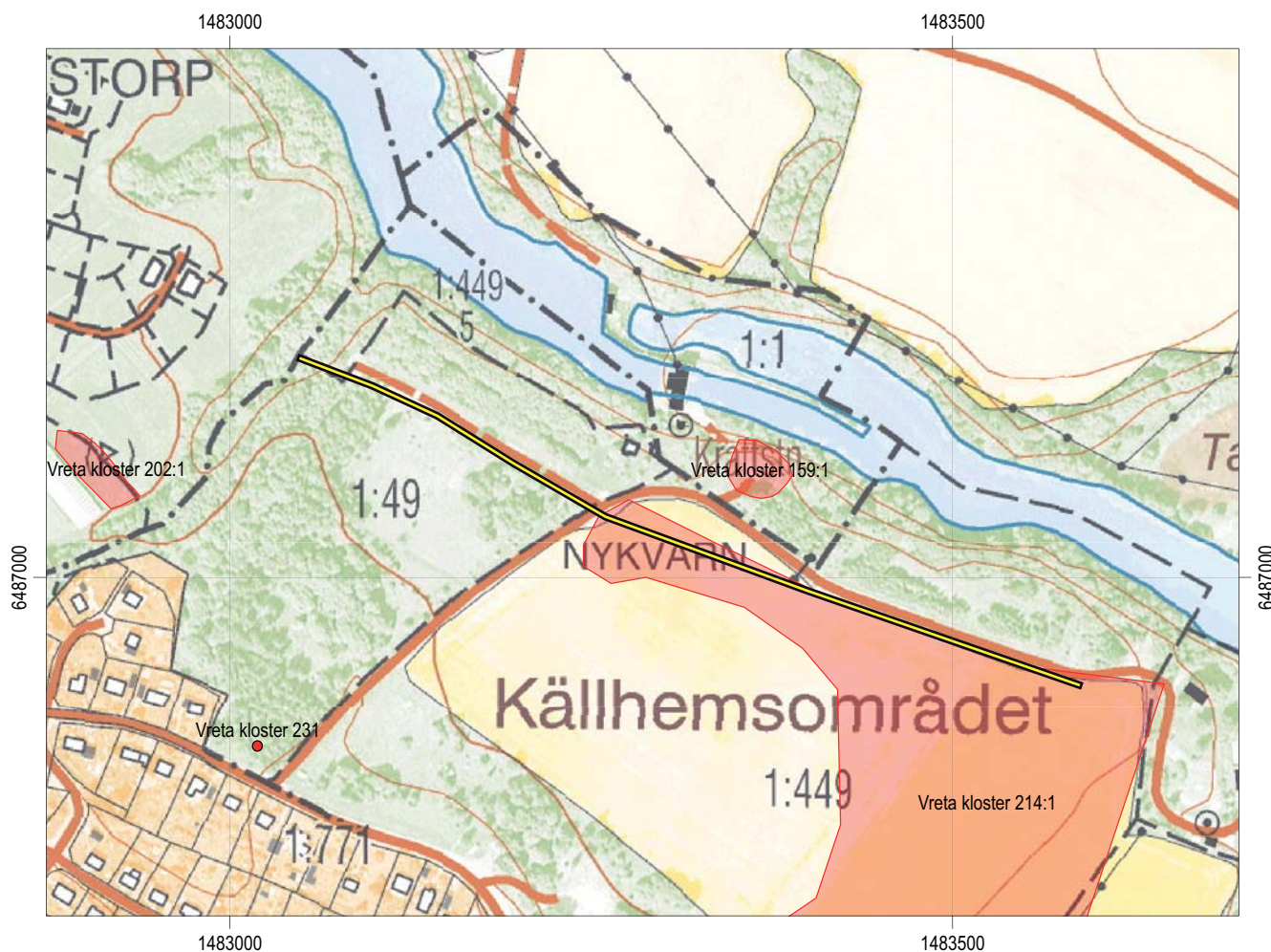
Utredningsområdet är beläget strax söder om Motala ström och kraftstationen vid Nykvarn, några hundra meter uppströms och västerut från strömmens utflöde i Roxen. Sträckningen av schaktet följde huvudsakligen en befintlig väg.

Området är en del av en närmast U-formad dalgång som omger Motala ströms utflöde i Roxen. I själva

strandzonen är marken låglänt och ofta vattensjuk och stora delar av denna utgörs av Kungsbro naturreservat, berömt inte minst för sitt fågelliv. Exploateringsområdet ligger inom Kungsbro ägor, på vilka omfattande fornlämningskomplex är kända sedan tidigare och där nyare utredningar pekat ut flera tidigare okända, till exempel RAÄ 197 och 198 vid mynningen av Motala ström och RAÄ 192 och 220 längre söderut.

Utredningssträckan tangerar och berör delvis fornlämningskomplex RAÄ 214, som utgörs av större delen av det så kallade Källhemsområdet. Fornlämningen framkom fem år efter att den aktuella utredningen genomförts. Vid detta tillfälle utfördes en arkeologisk utredning i samband med att man planerade för bostadsbebyggelse på platsen. Vid denna framkom en boplatz, innehållande ca 150 anläggningar i form av bland annat stolphål, groppar, härdar och kulturlager (Nyberg 2008a). Vid samma tillfälle påträffades också lösfynd i form av slagen kvarts och flinta samt slagg.

Vid den efterföljande arkeologiska förundersökningen år 2008 påträffades 170 anläggningar i form av bland annat ett runt gröphus, en kokgrop, åtta härdar, en stor



Figur 3. Utdrag ur digitala Fastighetskartan, blad 8F 7g, med utredningsområdet markerat. Skala 1:5 000.

mängd stolphål och ett kulturlager. Fynd av slagen kvarts, flinta, ryolit, järnföremål, keramik samt brända och obrända ben. Lämningarna är utifrån ¹⁴C-analys daterade till mesolitikum, järnålder och medeltid. Grophuset är daterat till 690-900 e Kr. Området i närmast anslutning till det aktuella utredningsområdet (delområde 1) innehöll dock förhållandevis få fornlämningar och föreslogs inte för slutundersökning. Det område som var aktuellt för en sådan tangerar dock den aktuella sträckan längst i öster.

Närmaste fornlämning i övrigt ligger norr om utredningssträckan. RAÄ 159 utgörs av lämningarna av torp eller lägenhetsbebyggelse och på platsen har sönderslaget tegel och delar av en stenfoot till en husgrund påträffats. Området är utschaktat.

På västra sidan av Blackbäcken och söder om Källhemsområdet ligger fornlämningarna RAÄ 192 och 193. RAÄ 192 består av en boplatz utan synliga anläggningar som vid en besiktning visade sig innehålla spridda skärvstenar, en trolig härd, bränd flinta, keramikskärvor och bränd lera samt kvartsavslag. Alltså sannolikt en stenåldersboplatz. RAÄ 193 består av två stensättningsliknande lämningar samt odlingsterrasseringsar.

Vid själva strömmens mynning ut i sjön ligger gården Kungsbro i ett tydligt försvarsläsläge. Gården är känd i handlingarna sedan 1269, då som Bro, då

”Bengt Magnusson kungör att han med sin hustru Ulfhild gjort ett jordabyte på så sätt att han av henne fått gårdarna Bro och Hälleby, som hon fått av honom i brudgåva, mot att han givit henne gårdarna Brunneby och ”Lincaloso” (idag Linkelösa i Björkebergs sn), och att han skänker gården Bro till nunneklostret i Vreta samt att han ämnar sälja gården Hälleby för att lösa sina skulder i Svealand och likaledes två åttingar i ”Norosum thiust” samt en åtting i ”sudrrusum” för att lösa sina skulder i Östergötland. Utfärdaren ber kungen bli testamentsexekutor och fästa sitt sigill vid brevet samman med biskoparna H. i Linköping och K. i Västerås, ärkedjaken F. i Uppsala samt herrarna Filip, Algot, Ingevald och Harald. Enligt ett tillägg på brevets baksida med annat bläck och av annan hand skänker han även 8 mark silver till varje dominikankloster i Sverige och 1/2 mark silver till varje hospital, franciskankloster samt munk- och nunnekloster i riket, till vilken ände hans gård i



Figur 3. Utdrag ur den rektifierade Häradskartan, blad Roxen, med utredningsområdet markerat. Skala 1:5 000.

”sneprawat” med alla ägodelar skall säljas; vidare skänker han kyrkan i Brunneby 4 mark silver och ger Asker i Brunneby och Nils i Sörby deras frihet samt (lämnar) hela det gods han har i ... i utbyte för ett gods i ”hyckaby”, som han fått av Magnus från ”byergom”.” (www.ra.se)

Gården Bro övergår därmed i kyrklig ägo och blir Biskopsbro från vilken Linköpingsbiskopen har daterat ett stort antal brev och handlingar från och med 1272. Gården fortsätter att vara en av biskopens viktigaste huvudgårdar fram till reformationen då den som Gustav Vasas arv och eget tillfaller kronan och Vasaätten. Namnet byts då till det nuvarande Kungsbro. Under 1500-talet var gården bland annat huvudgård för Gustav Vasas tredje son hertig Magnus, den ende av sönerna som aldrig blev kung. Något senare var gården huvudkvarter för hertig Magnus yngste bror hertig Carls (sedermera Carl IX) trupper under slaget vid Stångebro 1598.

Till följd av att Kungsbro gård varit kungsgård sedan 1500-talet har inga skiftekartor upprättats över gården och den äldsta kända kartan är därmed den häradsekonomiska från 1870-talet. Kartan visar att utredningsområdet är beläget dels i odlingsmark, dels i skogsmark.

Gården förblev kungsgård fram till 1996 då jordbruksmarken avstyckades och såldes till nuvarande ägare medan själva gården blev en egen fastighet med en annan ägare.

Syfte och metod

Syftet med den arkeologiska utredningen etapp 2 var att fastställa i vilken mån fast fornlämning berördes av den planerade exploateringen. Lämningar som påträffas vid förundersökningen skulle dokumenteras avseende karaktär och utbredning och om det inom ramen för arbetet är möjligt även dateras.

Resultatet av den arkeologiska utredningen etapp 2 var även avsett att vid eventuell framtida exploatering ligga till grund för länsstyrelsens fortsatta bedömningar i ärendet.

Undersöknings- och dokumentationsmetod

Den arkeologiska utredningen etapp 2 innebar att sökschakt togs upp längs den ca 200 m långa sträckan. Då inget av arkeologiskt intresse framkom upprättades heller ingen särskild dokumentation.

Resultat och tolkning

Sökschaktsgrävningen visade att sträckan i sin helhet var störd av tidigare grävningsarbeten, främst för den VA-ledning som den nya ledningen lades intill samt av den befintliga vägen. Ingenting av arkeologiskt intresse påträffades och ingen särskild dokumentation upprättades.

Östergötlands länsmuseum bedömde att exploateringen kunde utföras som planerat och att inga fortsatta arkeologiska åtgärder var nödvändiga.

Referenser

Nyberg P. 2008a. *Källbemsområdet*. Arkeologisk utredning, etapp 1 och 2. RAÄ 46, 122, 214, 231. Vreta klostrets socken, Linköpings kommun. Östergötlands län. Rapport ÖLM 2008:6.

Nyberg P. 2008b. *Förundersökning i Källbemsområdet*. Arkeologisk förundersökning. RAÄ 214. Kungsbro 1:49, 1:449 och 1:759. Vreta klostrets socken, Linköpings kommun. Östergötlands län. Rapport ÖLM 2008:115.

Ortnamnsarkivets hemsida www.sofi.se

Riksarkivets hemsida, www.ra.se

Lantmäteriverkets hemsida, www.lantmateriet.se

Det digitala fornminnesregistret FMIS, www.fmis.raa.se

Samtliga använda 2011.01.15

Häradsekonomiska kartan 1878, bladet Roxen.

Tekniska uppgifter

Plats	Kungsbro 1:49 och 1:449
Socken	Vreta kloster
Kommun	Linköping
Län	Östergötland
Fornlämningsnummer	RAÄ 214
Ekonomiskt kartblad	085 66 (8F6g Vreta kloster)
Koordinater	X6486946-6487203, Y1483092-1483614
Typ av undersökning	Arkeologisk förundersökning
Lst dnr	432-3564-02
Lst handläggare	Bror-Tommy Sturk
ÖLM dnr	170/02
Projektnummer	Å6785
Uppdragsgivare	Stadspartner AB
Kostnadsansvarig	Stadspartner AB
Projektansvarig	Viktoria Björkhager
Fältansvarig	Viktoria Björkhager
Rapportansvarig	Olle Hörfors
Fynd	-
Foto	-
Analyser	-
Grafik	Lasse Norr
Renritning	-
Grafisk form	Lasse Norr

Dokumentationsmaterialet förvaras på Östergötlands museum.

Ur allmänt kartmaterial
ISSN 1403-9273

© Lantmäteriverket MS2008/06551
Rapport 2011:10 © Östergötlands museum



Våren 2002 genomförde Östergötlands länsmuseum en arkeologisk utredning etapp 1 och 2 inför nedläggandet av en ny VA-ledning på en sträcka av ca 200 m på fastigheten Kungsbro 1:49 och 1:449. Anledningen var att en äldre VA-ledning kollapsat och att en ny skulle läggas invid denna. Denna VA-ledningen löpte i norra utkanten av Källhemsområdet, ett område där omfattande boplatslämningar framkom vid en arkeologisk utredning 2007 (Nyberg 2007).

Vid den föreliggande utredningen grävdes sökschakt längs den aktuella sträckan. I dessa framkom inget av arkeologiskt intresse och VA-ledningen bedömdes kunna läggas ned utan att några fortsatta arkeologiska åtgärder vidtogs.