

Rapport 2004:16

Arkeologisk utredning

# Doverstorp

Risinge socken  
Finspångs kommun  
Östergötlands län

Clas Ternström



# Dovertorp

## Innehåll

Sammanfattning .....	2
Inledning och bakgrund .....	4
Syfte och metod .....	4
Resultat .....	4
Referenser.....	4
Tekniska uppgifter .....	6

Ö S T E R G Ö T L A N D S   L Ä N S M U S E U M  
K U L T U R M I L J Ö A V D E L N I N G E N

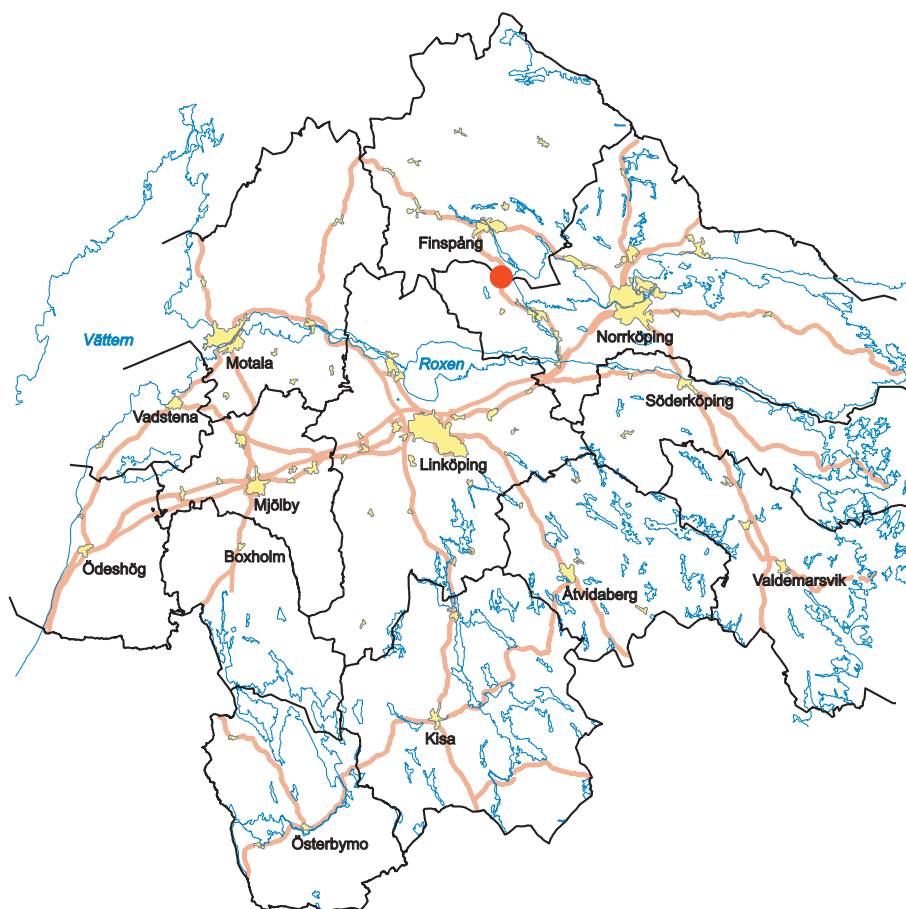
Box 232 • 581 02 Linköping • Tel 013 - 23 03 00 • Fax 013 - 12 90 70  
lansmuseum@lansmus.linkoping.se • [www.linkoping.se/lansmuseum](http://www.linkoping.se/lansmuseum)

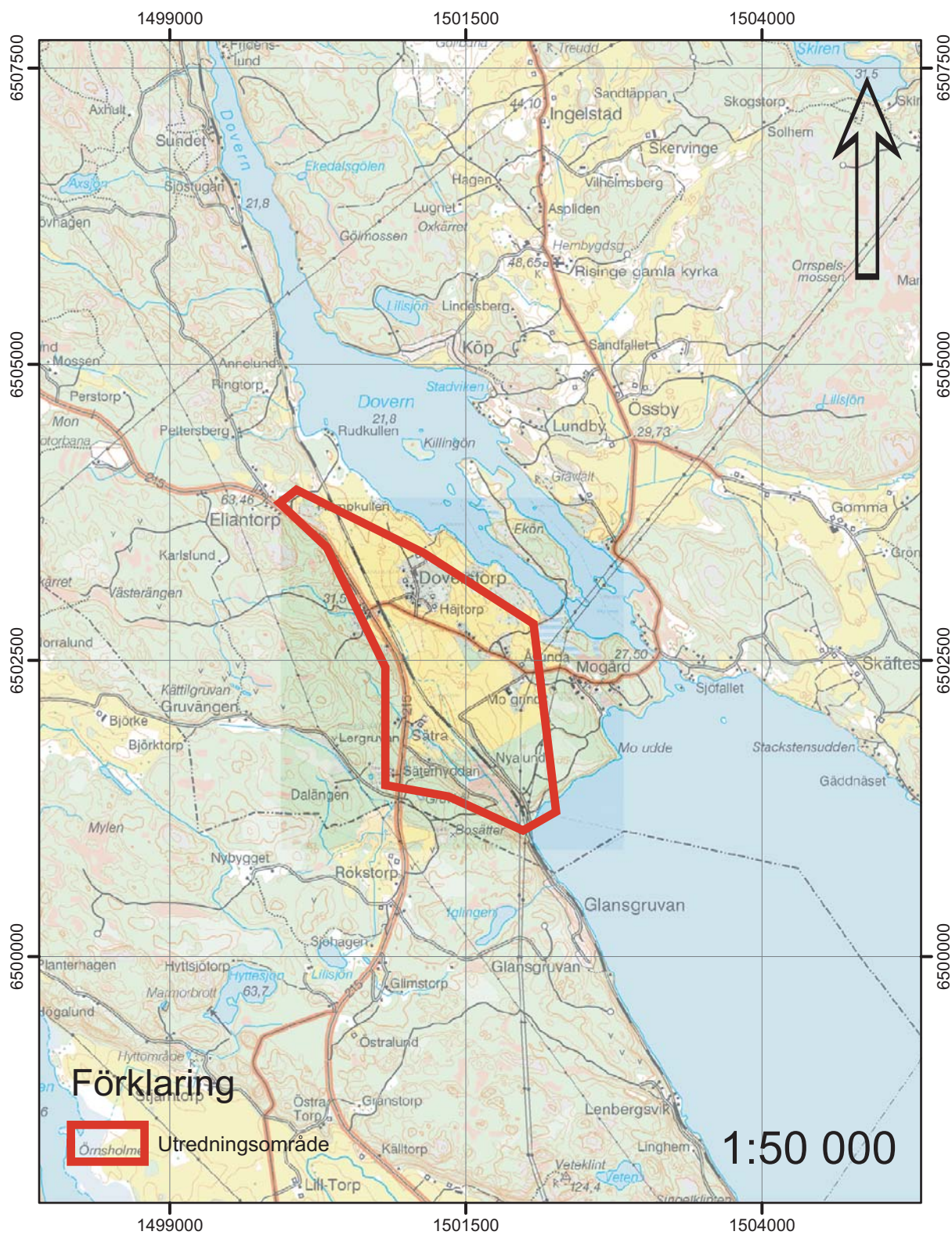
## Sammanfattning

Östergötland länsmuseum genomförde 2003-09-05 en arkeologisk utredning etapp 1 vid Doverstorp, Risinge socken, Finspångs kommun, Östergötland. Utredningen föranleddes av planerade ledningsarbeten i form av rasering av luftledning och förläggande av ny jordledning. Utredningen motiverades av dåligt underlagsmaterial i området beträffade kulturmiljöer och fornlämningar.

Samtliga sträckor som berördes av ledningsarbetet besiktigades för att säkerställa att inga lagskyddade lämningar berördes av arbetet. Inga tidigare okända lämningar och inga platser där dolda lämningar kunde tänkas vara belägna påträffades.

Clas Ternström  
antikvarie





Figur 2. Utdrag ur Topografiska kartan med utredningsområdet markerat.

## Inledning och bakgrund

Det aktuella arbetet föranleddes av planerad ombyggnad av elnätet vid Doverstorp, Finspångs kommun. Arbetet innefattade såväl rasing av luftledning som förläggande av ny jordledning. Totalt omfattades en sträcka om ca 5 km (figur 2).

I området för arbetsföretaget fanns ett antal registrerade lämningar. Dessa utgjordes av bl a av plats för milstolpe (RAÄ 129), bebyggelse lämningar (RAÄ 131), lösfynd (RAÄ 126, 127, 128), en plats med tradition (RAÄ 180), en höglignande lämning (RAÄ 125) och en sentida rest sten (RAÄ 124). Ingen av lämningarna var dock klassade som fast fornlämning. Ingreppets ringa omfattning och kabelns lokalisering på behörigt avstånd från de registrerade lämningarna gjorde att möjligheten att påträffa dold fornlämning kunde bedömas okulärt utifrån de topografiska förutsättningarna vid området, varför det arkeologiska arbetet i inledningsskedet begränsades till en utredning etapp 1.

## Syfte och metod

Utredningen syftade till att sammanställa den kända forn- och kulturlämningsbilden samt påvisa eventuella nyupptäckta forn- och kulturlämningar inom det planerade exploateringsområdet. Utredningen skulle också ge förslag på vidare antikvariska åtgärder inför en exploatering på de platser där fornlämning eller möjlig fornlämning är belägen.

Utredningen genomfördes som en etapp 1, d v s utan ingrepp i marken, och innehöll tre huvudmoment:

- Kart-, litteratur- och arkivstudier
- Specialinventering
- Sammanställning i rapport

Kartstudierna inriktade sig på äldre kartmaterial för att genom dessa lokalisera fornlämningar eller andra kulturhistoriskt värdefulla platser. Genom arkivstudierna inhämtades information om vad som hänt inom området och vad som finns dokumenterat. Specialinventeringen genomfördes genom avsyning av utredningsområdet.

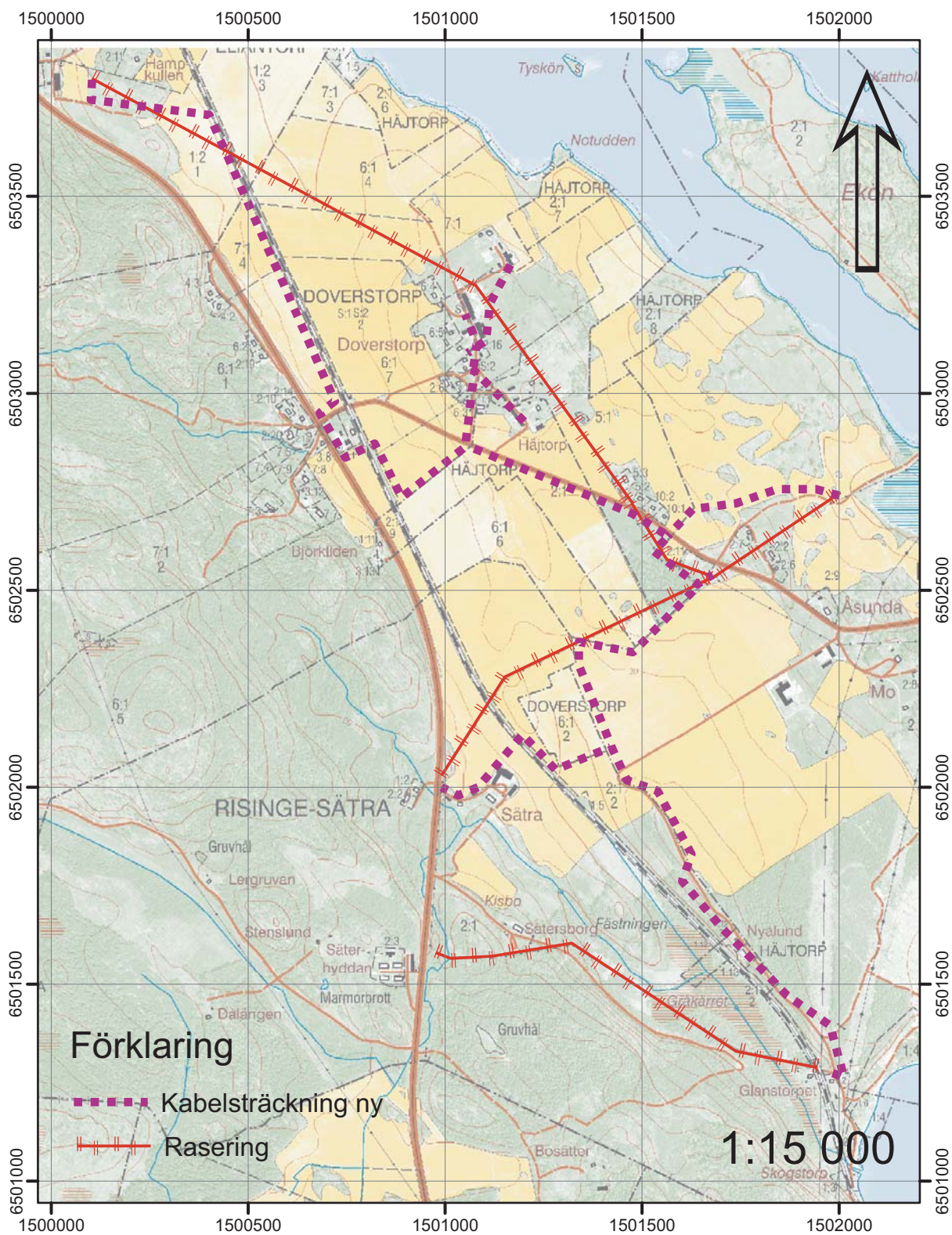
## Resultat

Samtliga sträckor som berördes av ledningsarbetet besiktigades för att säkerställa att inga lagskyddade lämningar berördes av arbetet. Inga tidigare okända lämningar och inga platser där dolda lämningar kunde tänkas vara belägna påträffades.

## Referenser

Fornminnesregistret  
Lantmäteriet  
Östergötlands läns museums topografiska arkiv.





Figur 3. Utdrag ur fastighetskartan med ledningssträckningen markerad.

## Tekniska uppgifter

Lokal	Doverstorp
Socken	Risinge
Kommun	Finspång
Län och landskap	Östergötland
Fornlämning	-
Ekonomiska kartans blad	9G 0a
Koordinater	X6503800-6501250, Y1500085-1502030
Koordinatsystem	RT90 2,5 gon V
Typ av undersökning	Arkeologisk utredning etapp 1
Länsstyrelsens diarienummer	431-22260-02
ÖLM diarienummer	75/03
ÖLM kontonummer	6380
Uppdragsgivare	Elektrosandberg AB
Kostnadsansvarig	Som ovan
Projektledare	Clas Ternström
Fältarbetstid	2003-09-05
Fynd	Nej
Grafik	Clas Ternström
Grafisk form	Lasse Norr
Rapport	2004:16 © Östergötlands länsmuseum
Ur allmänt kartmaterial	© Lantmäteriverket dnr 507-99-499

Dokumentationsmaterialet förvaras på Östergötlands länsmuseum.