

# Högby Boställe

## Innehåll

Sammanfattning . . . . .	2
Inledning . . . . .	4
Områdesbeskrivning. . . . .	4
Syfte . . . . .	4
Metod och dokumentation . . . . .	4
Resultat och tolkning . . . . .	4
Referenser . . . . .	4
Tekniska uppgifter. . . . .	8
Bilaga 1. Schakt- och anläggningsbeskrivningar. . . . .	9

Ö S T E R G Ö T L A N D S   L Ä N S M U S E U M  
A V D E L N I N G E N   F Ö R   A R K E O L O G I

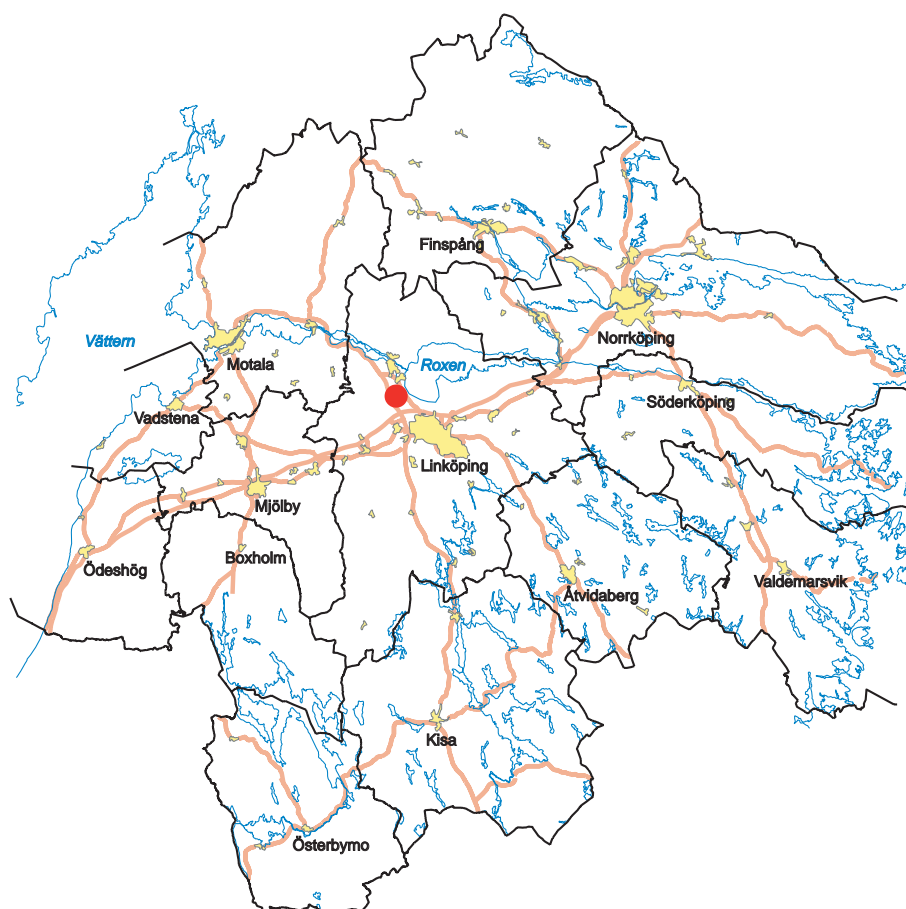
Box 232 • 581 02 Linköping • Tel 013 - 23 03 00 • Fax 013 - 12 90 70  
info@ostergotlandslansmuseum.se • www.ostergotlandslansmuseum.se

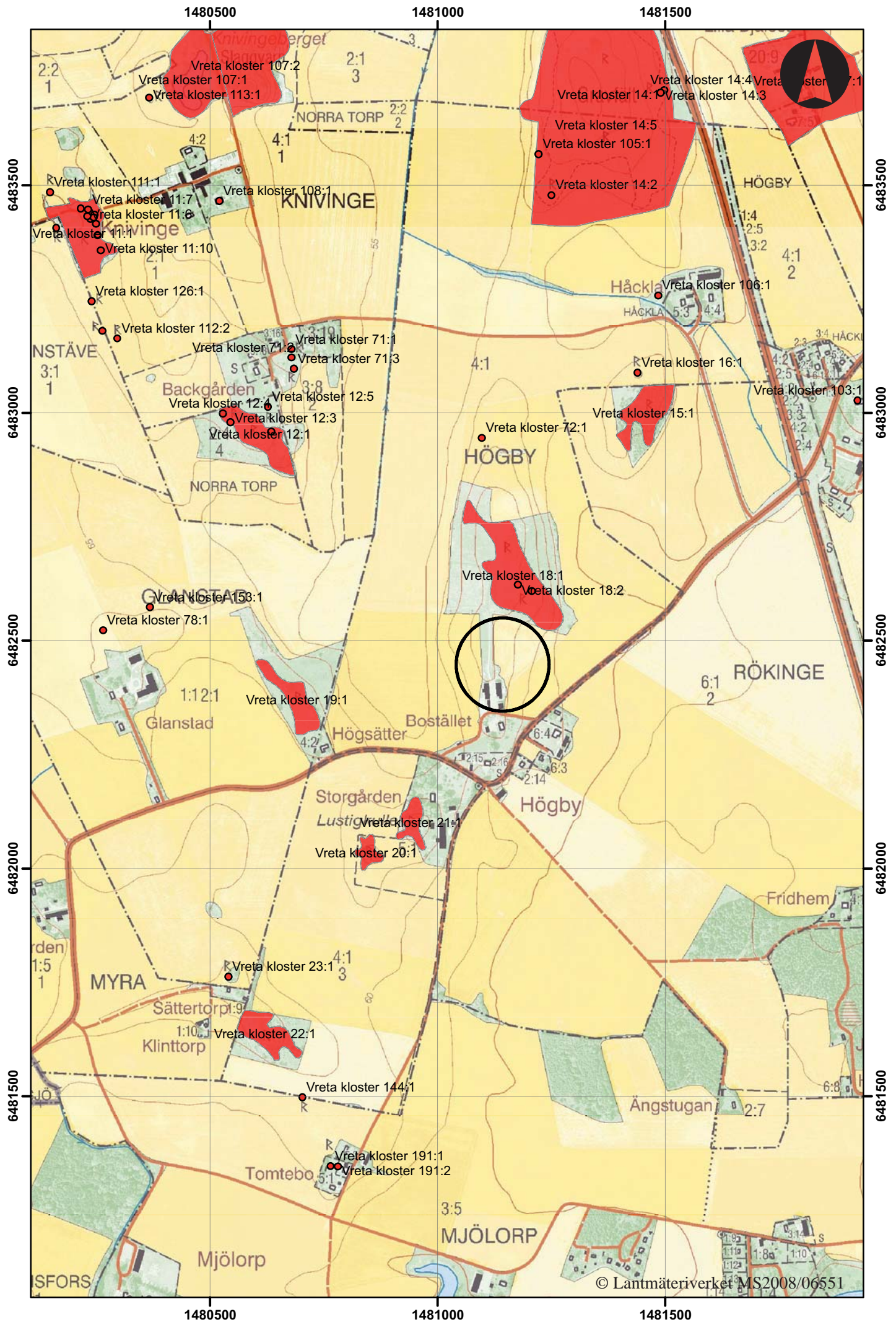
## Sammanfattning

På uppdrag av Mårten Johansson utförde Östergötlands länsmuseum 2007-10-16 en arkeologisk utredning etapp 1 och 2 inom Högby Boställe, Vreta kloster socken. Inom det aktuella området planeras ekonomibyggnader. Cirka 100 meter norr om den planerade byggnationen finns ett gravfält vilket består av 36 gravar och 2 skålgropsförekomster (RAÄ 18).

Totalt öppnades sex schakt med en sammanlagd längd av ca 90 m. I ett av schakten påträffades fyra anläggningar i form av härdar. Härdarna har registrerats som RAÄ 233 i Vreta Kloster socken. Området avgränsades mot väster och norr, där inga ytterligare fornlämningar kunde konstateras. Området med fornlämningar fortsätter utanför exploateringsområdet i söder och troligtvis också åt öst. Efter överläggning mellan uppdragsgivaren, undertecknad och länsstyrelsen kunde den tänkta nybyggnationen justeras så att inte fornlämning kommer till skada. Anläggningarna och fornlämningsområdet mättes in med DGPS. Fornlämningsområdet har även stakats ut fysiskt på den aktuella platsen. Eftersom anläggningarna inte kommer att beröras av den nybyggnationen bedömer undertecknad att inga vidare arkeologiska insatser är nödvändiga förutsatt att exploateringen sker inom överenskommet område.

Rickard Lindberg  
antikvarie







## Inledning

Det aktuella arbetet förleddes av planerade schaktningsarbeten inom Högby 4:1, Vreta kloster socken, Östergötland. På fastigheten planerades en till två ekonomibyggnader att uppföras. Dessutom skall en ny gödselplatta anläggas i anslutning till tidigare uppfört djurstall. Uppdragsgivare var Mårten Johansson. För de arkeologiska kostnaderna svarade Länsstyrelsen i Östergötlands län och för maskin svarade markägaren Mårten Johansson.

Utredningen utfördes efter beslut från Länsstyrelsen i Östergötlands län. Ansvarig för upprättande av undersökningsplan och kostnadsberäkning var antikvarie Emma Karlsson. Ansvarig för fältarbete och utformningen av rapporten var undertecknad.

## Områdesbeskrivning

Såväl Högbys topografiska läge som ortnamn talar för att bebyggelseenheter funnits sedan järnåldern. Runt om Högby finns även flera stora gravfält. Cirka 100 meter norr om den planerade byggnationen finns det största (RAÄ 18) vilken består av 36 gravar och två skålgropsförekomster. Gravarna utgörs av sex högar och 40 stensättningar. I väster och i sydväst finns ytterligare tre gravfält, RAÄ 19, 20, 21. Den förstnämnda innehåller fyra högar, en domarring, 12 stensättningar. De två andra innehåller sju respektive 16 gravar.

Inför byggnationen av ovan nämnda djurstall utfördes en arkeologisk förundersökning år 2005. Sju sökschakt öppnades med en sammanlagd längd på 35 meter. Inget av arkeologiskt intresse framkom (Karlsson 2006). Vid schaktningsarbeten i samband med nedläggande av elkabel 2004 påträffades en härd vid Högby Storgården. Härden har daterats med hjälp av <sup>14</sup>C till 890-1169 e Kr (2 sigma) (Karlsson 2002 och Karlsson 2007).

## Syfte

Syftet med utredningen var att fastställa huruvida den planerade exploateringen berörde fast fornlämning. Utredningens resultat ska ligga till grund för länsstyrelsens fortsatta bedömningar i ärendet.

## Metod och dokumentation

Arbetet bestod av att sökschakt öppnades inom området. Dokumentationen bestod av inmätning, beskrivning och fotografering. Inmätning av schakten och lämningar skedde med DGPS.

## Resultat och tolkning

Totalt öppnades sex schakt med en sammanlagd längd av ca 90 m. I ett av schakten påträffades fyra anläggningar i form av möjliga härdar. En av härdarna (A 4) hade en rund form i plan. Den undersöktes inte och kan istället vara ett stolphål. Sydväst om A 3 kunde ytterligare en möjlig anläggning skönjas i schaktkanten. Området avgränsades mot väster och norr, där inga ytterligare fornlämningar kunde konstateras. Området med fornlämningar fortsätter utanför exploateringsområdet i söder och troligtvis också åt öster. Härdarna har registrerats som RAÄ 233 i Vreta Kloster socken.

Efter överläggning mellan uppdragsgivaren, undertecknad och länsstyrelsen kunde den tänkta nybyggnationen justeras så att inte fornlämning kommer till skada. Anläggningarna och fornlämningsområde mättes in med DGPS och beskrevs i plan. Ingen av anläggningarna undersöktes närmare då dessa inte kom att påverkas av arbetsföretaget. Fornlämningsområdet har även stakats ut fysiskt på den aktuella platsen. Eftersom anläggningarna inte kommer att beröras av den nybyggnationen bedömer undertecknad att inga vidare arkeologiska insatser är nödvändiga förutsatt att exploateringen sker inom överenskommet område.

## Referenser

### Tryckta källor

- Karlsson E. 2002. Kaga- och Vretaledning. Utredning etapp 1. Kaga och Vreta Kloster socknar samt Linköpings stad, Linköpings kommun, Östergötlands län. Östergötlands länsmuseum. Rapport 2002:86.
- Karlsson, E. 2006. Tjurstall vid Högby boställe. Arkeologisk förundersökning. RAÄ 18. Vreta Kloster socken, Linköpings kommun, Östergötlands län. Östergötlands länsmuseum. Rapport 2006:45.
- Karlsson, E. 2007. Kaga- och Vretaledning. Arkeologisk förundersökning i form av antikvarisk kontroll. Kaga och Vreta Kloster socknar, Linköpings kommun, Östergötlands län. Östergötlands länsmuseum. Rapport 2007:29.

1481100

1481150

S 6

S 5

S 2

S 4

S 1

S 3

Fornlämningsområde

6482450

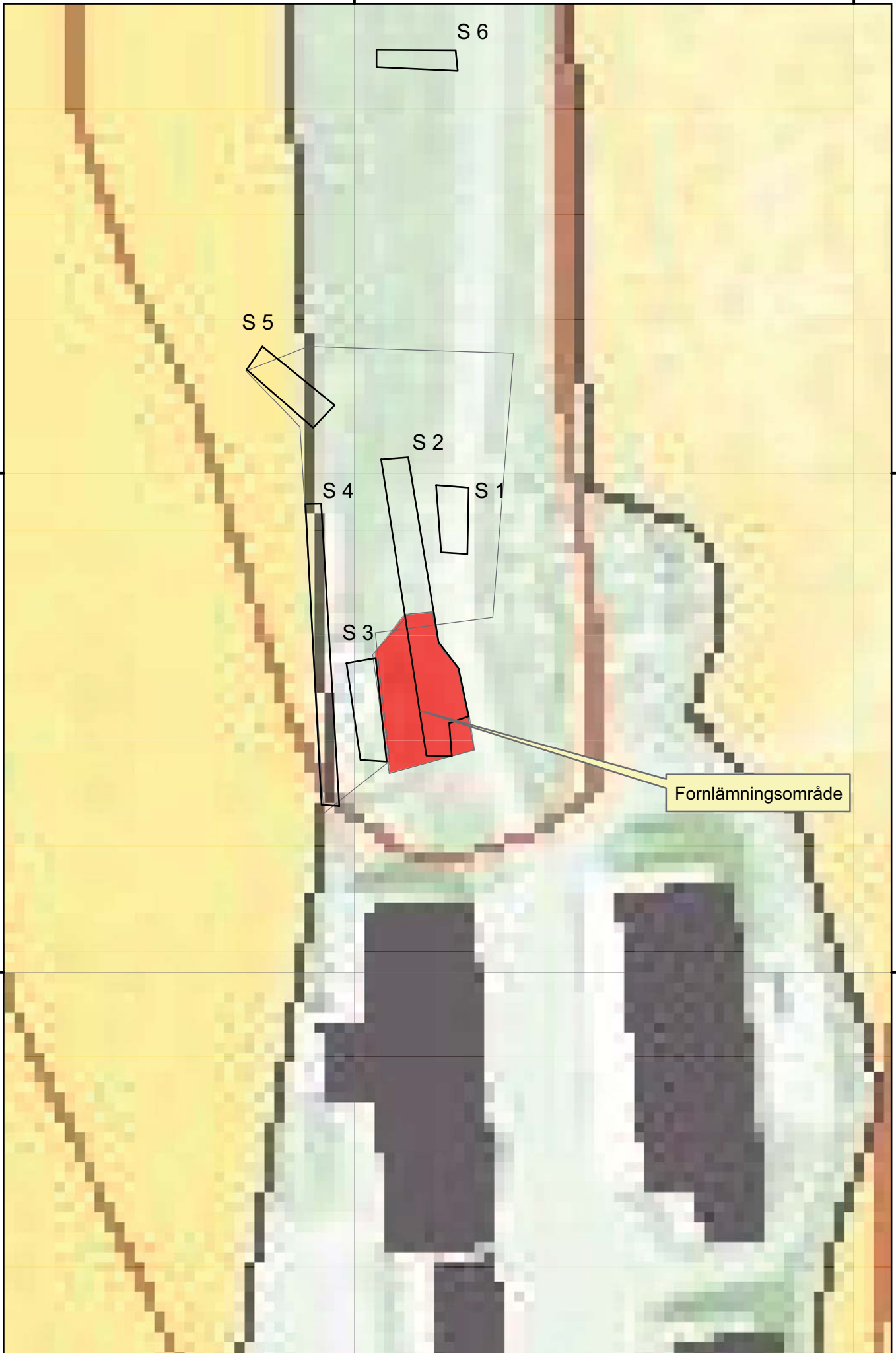
6482450

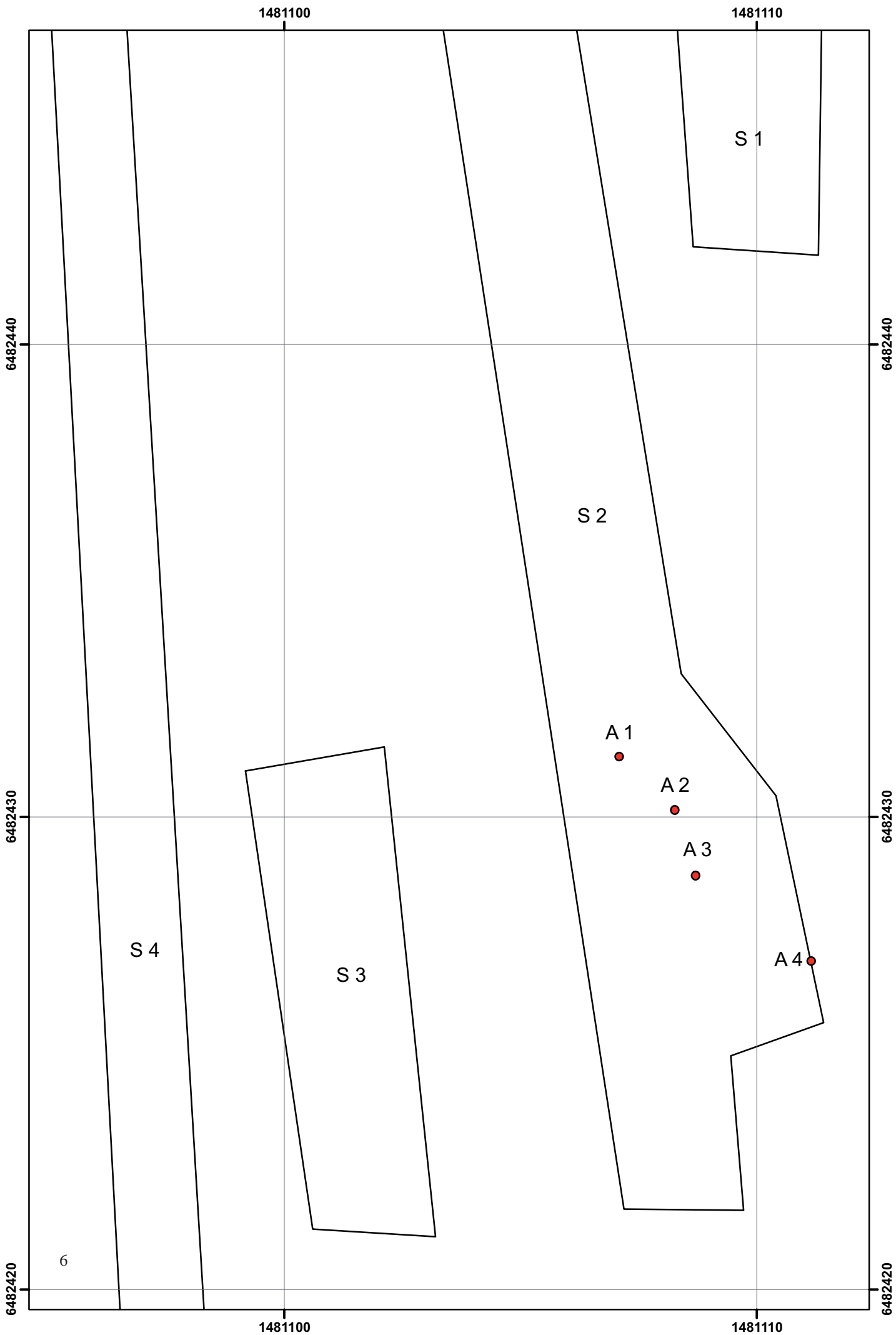
6482400

6482400

1481100

1481150







*Figur 5. A 3 i plan mot Ö. Foto Rickard Lindberg ÖLM*

## Tekniska uppgifter

Lokal	Högby Boställe
Socken	Vreta kloster
Kommun	Linköping
Län och landskap	Östergötland
Fornlämningsnummer	RAÄ 233
Ekonomiska kartans blad	085 66 (8F6g Vreta kloster)
Koordinater	X 6482430 Y 1481110
Koordinatsystem	RT 90 2,5 gon V
Typ av undersökning	Arkeologisk utredning etapp 1 och 2
Länsstyrelsens handläggare	Carin Claréus
Länsstyrelsens dnr	431-5436-07
Länsmuseets dnr	195/07
Länsmuseets projektnummer	530623
Uppdragsgivare	Mårten Johansson
Kostnadsansvarig	Länsstyrelsen i Östergötland
Projektledare	Emma Karlsson och Rickard Lindberg
Fältarbetstid	2007-10-16
Fynd	Nej
Foto	Digitala
Analys	Nej
Grafik	Rickard Lindberg
Renritning	-
Grafisk form	Johan Levin
Dokumentationsmaterialet förvaras på Östergötlands länsmuseum.	
Ur allmänt kartmaterial	© Lantmäteriverket MS2008/06551
ISSN 1403-9273	Rapport 2008:104 © Östergötlands länsmuseum



## Bilaga 1. Schakt- och anläggningsbeskrivningar

### Schakt: S 1

Längd: 7 m  
Bredd: 3 m  
Djup: 0,45 m  
Undergrund: Gulbrun till rödbrun grusig sand med rikligt med sten 0,10-0,70 m stora  
Övrigt:

### Schakt: S 2

Längd: 30 m  
Bredd: 3-5 m  
Djup: 0,35-0,45 m  
Undergrund: Gulbrun till rödbrun grusig sand med rikligt med sten 0,10-0,70 m stora  
Övrigt: Fyra anläggningar, A 1, 2, 3 och 4

### Schakt: S 3

Längd: 10,5 m  
Bredd: 3 m  
Djup: 0,25-0,30 m  
Undergrund: Gråbrun siltig sand  
Övrigt:

### Schakt: S 4

Längd: 30 m  
Bredd: 2 m  
Djup: 0,35 m  
Undergrund: Gråbrun siltig sand med enstaka stenar 0,10-0,40 m stora  
Övrigt:

### Schakt: S 5

Längd: 9 m  
Bredd: 3 m  
Djup: 0,35 m  
Undergrund: Gulbrun grusig sand med rikligt med sten 0,10-0,70 m stora  
Övrigt: Två mörkfärgningar som tolkats som stenlyft

### Schakt: S 6

Längd: 8 m  
Bredd: 2 m  
Djup: 0,45 m  
Undergrund: Rödbrun sandig silt  
Övrigt:

### A 1

Form i plan: Oval  
Storlek i plan: 1,7-1,9 m  
Fyllning: Sotig grusig sand med skärvsten  
Tolkning: Härd  
Övrigt:

### A 2

Form i plan: Oregelbunden  
Storlek i plan: 2 x 3,4 m  
Fyllning: Sotig grusig sand med enstaka skärvsten  
Tolkning: Härd  
Övrigt:

### A 3

Form i plan: Hela ej framme  
Storlek i plan: 0,80 m i diam  
Fyllning: Sotig grusig sand med skärvsten  
Tolkning: Möjlig härd  
Övrigt:

### A 4

Form i plan: Rund  
Storlek i plan: 0,60 m  
Fyllning: Sotig grusig sand  
Tolkning: Möjlig härd eller stolphål  
Övrigt:

