

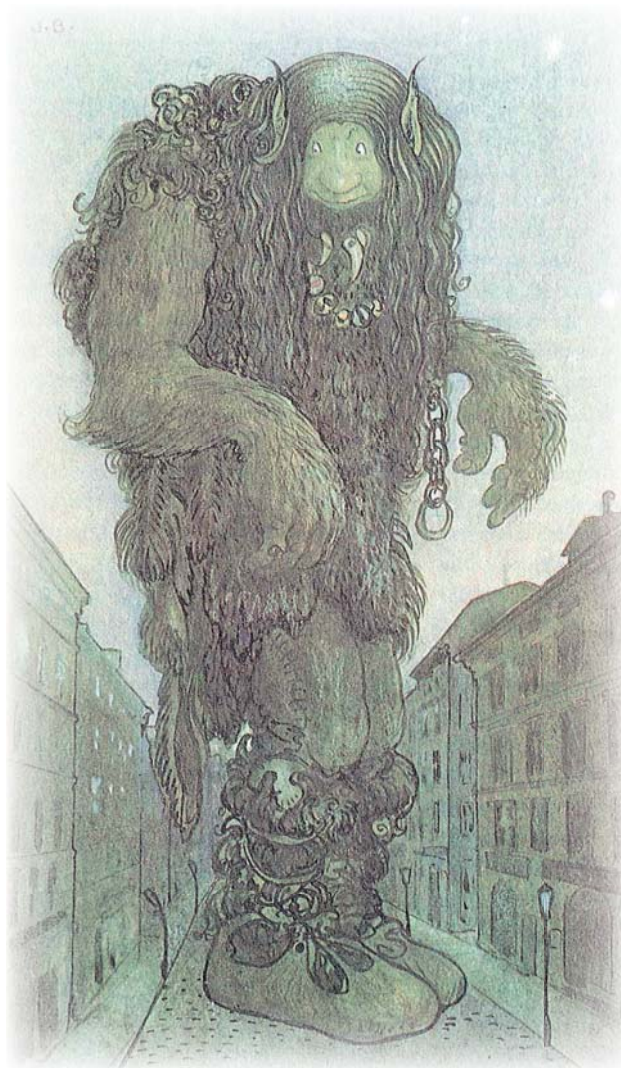
Rapport 2010:65

Arkeologisk utredning etapp 1 och 2

kv Bergstrollet i Motala

kv Bergstrollet
Motala stad och kommun
Östergötlands län

Olle Hörfors



ÖSTERGÖTLANDS LÄNSMUSEUM
AVDELNINGEN FÖR ARKEOLOGI

Bergstrollet i Motala

Innehåll

Sammanfattning	2
Inledning	4
Områdesbeskrivning.	4
Syfte	4
Metod och dokumentation	5
Resultat	5
Referenser	6
Tekniska uppgifter.	7

Omslagsbild: Bergstrollet i staden. Illustration av John Bauer.

Ö S T E R G Ö T L A N D S L Ä N S M U S E U M
A V D E L N I N G E N F Ö R A R K E O L O G I

Box 232 • 581 02 Linköping • Tel 013 - 23 03 00 • Fax 013 - 12 90 70
info@ostergotlandslansmuseum.se • www.ostergotlandslansmuseum.se

Sammanfattning

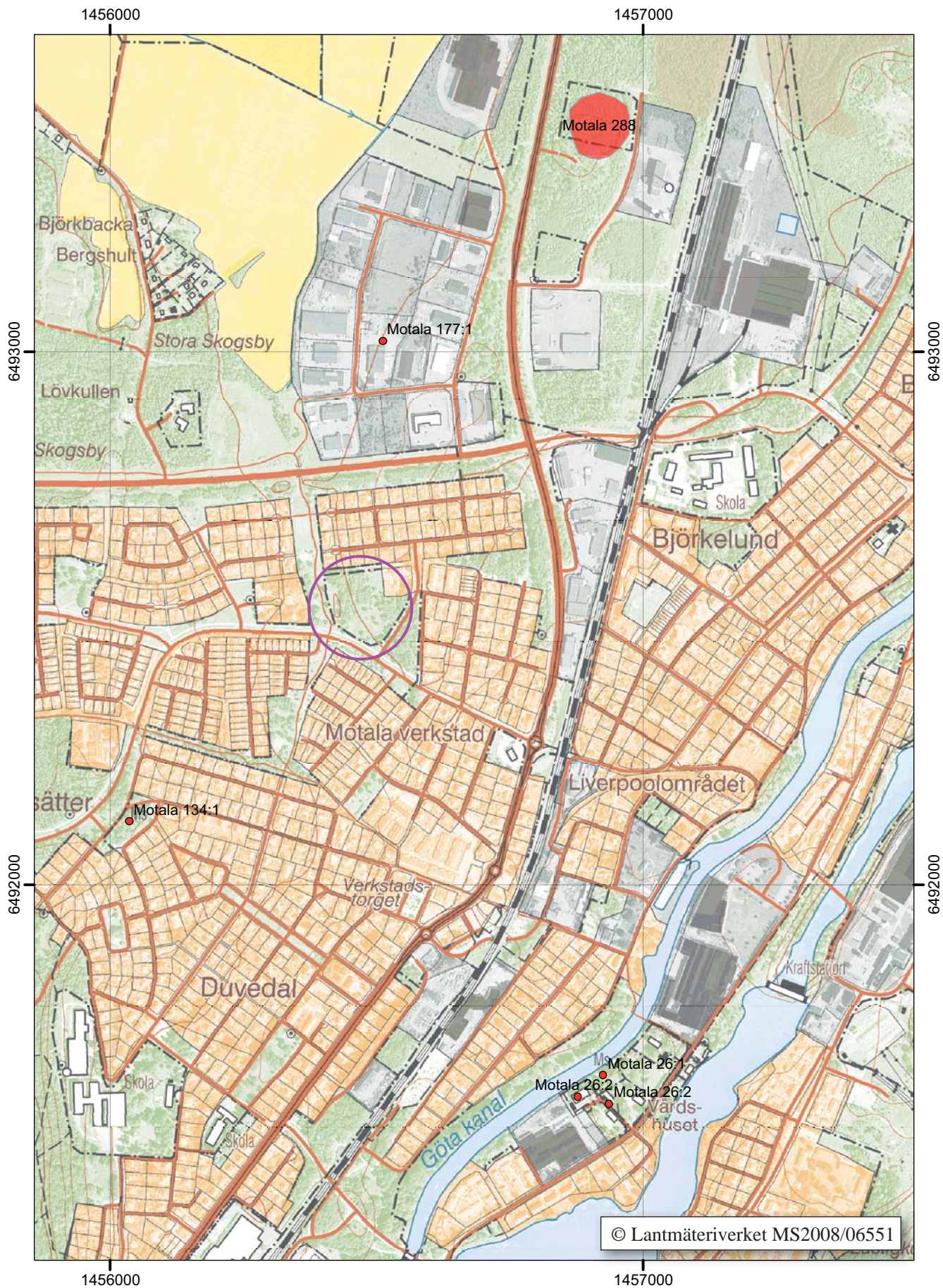
Östergötlands länsmuseum utförde i november 2008 en arkeologisk utredning etapp 1 och 2 inför stadsplanearbete gällande kvarteret Bergstrollet i Motala.

Vid utredningen etapp 1 påträffades flera lämpliga boplatsslägen och kart- och arkivstudier visade indikationer på möjlig förhistorisk bosättning. Vid utredning etapp 2 påträffades inget av arkeologiskt intresse.

Östergötlands länsmuseum rekommenderar inga fortsatta arkeologiska åtgärder. Beslut i ärendet fattas av Länsstyrelsen Östergötland.

Olle Hörfors
antikvarie





Figur 2. Utdrag ur digitala Fastighetskartan med undersökningsområdet markerat. Skala 1:10 000.

Inledning

Östergötlands länsmuseum utförde i november 2008 en arkeologisk utredning etapp 1 och 2 inför stadsplanearbete gällande kvarteret Bergstrollet i Motala. Uppdragsgivare var Motala kommun, kommunledningskontoret/stadplanering genom Alisia Basic, som också svarade för de arkeologiska kostnaderna. För arkeologisk utredning och fältarbete svarade antikvarierna Anna Börjesson och Fredrik Samuelsson medan antikvarie Olle Hörfors svarade för rapporten.

Områdesbeskrivning

Kvarteret Bergstrollet är beläget i Bråstorpsområdet i norra Motala, strax nordväst om Motala verkstads område och direkt öster om Bergsätters gård. Området utgjordes vid utredningstillfället av ett närmast triangelformat obebyggt område, som delvis var beskogad. Bebyggelse fanns endast på en tomt belägen i kvarterets nordöstra hörn. Samtliga omgivande kvarter är bebyggda med bostäder, huvudsakligen småhusbebyggelse.

Inga fornlämningar är kända i kvarterets omedelbara närhet. Närmast ligger RAÄ 134 som är en minnessten över bildandet av fackföreningen Metallarbetarnas avdelning 37 år 1896.

Motala var länge en i det närmast vit fläck på den arkeologiska kartan. Mycket få äldre arkeologiska undersökningar finns inrapporterade från området

och endast ett fåtal fornlämningar har funnits registrerade. På senare tid har det dock uppmärksammats att platsen för staden redan tidigt hade förutsättningar för industri och att ett flertal kvarnar, stångjärnshammare med mera redan under medeltiden legat vid strömmen. Förhållandena har utretts av Karin Lindeblad som betraktar Motala som en protostad och en medeltida centralort (Lindeblad 2008 sid 69-92).

Upptäckten av omfattande lämningar av bl a stenåldersbebyggelse mitt inne i staden i slutet av 1990-talet har också i stor utsträckning ändrat bilden av Motala som en fornminnesfattig stad. Grävningar på södra stranden av Motala ström 2000-2003 (RAÄ 290 och 291) avslöjade välbevarade lämningar från tiden mellan 8000 och 6000 f.Kr (Gruber 2001 och Carlsson 2004). De pågående grävningarna inför utbyggande av dubbelspår berör också liknande lämningar mellan Motala ström och Göta kanal samt också norr om Göta kanal (RAÄ 187 och 188). De har hittills givit mycket rika resultat av bland annat bevarade träföremål från mesolitisk tid.

Syfte

Syftet med den arkeologiska utredningen etapp 1 och 2 var att fastställa om lagskyddade fornlämningar skulle komma att beröras av eventuella framtida markingrepp.



Figur 3. Ägomätning från 1708 visande Bergsätter. Utredningsområdet som ligger omedelbart öster om gården är betecknat 21, vilket är ett bete eller "betestappa"

Metod och dokumentation

Den arkeologiska utredningen etapp 1 skedde i två steg. Först gjordes kart- och arkivstudier varvid historiska kartöverlägg upprättades. Därefter genomfördes en besiktning i fält

Vid fältarbetet i etapp 2, upptogs sökschakt inom och i anslutning till de områden som bedömts som intressanta vid arbetet med fältinventeringen och kartstudierna.

Utredningens resultat var avsett att vid eventuell framtida exploatering ligga till grund för länsstyrelsens fortsatta bedömningar i ärendet, samt utgöra ett underlag för uppdragsgivarens planeringsarbete.

Resultat

I lantmäteristyrelsens arkiv i Gävle finns en ägomätning från 1708 (Ekebom 1708) som upptar bebyggelsen Bergsäter eller Bergsätter i Motala socken. Här ligger utredningsområdet omedelbart öster om gården Bergsäter och används som bete, 21 på kartan nedan.

Gården Bergsäter omnämns första gången sombiergsæter.... 1383 den 3/3 i ett dokument signerat i Arboga (www.sofi.se och www.ra.se). Gården är då en del av en synnerligen omfattande bytesaffär mellan Bo Jonsson Grip och Vadstena kloster, där

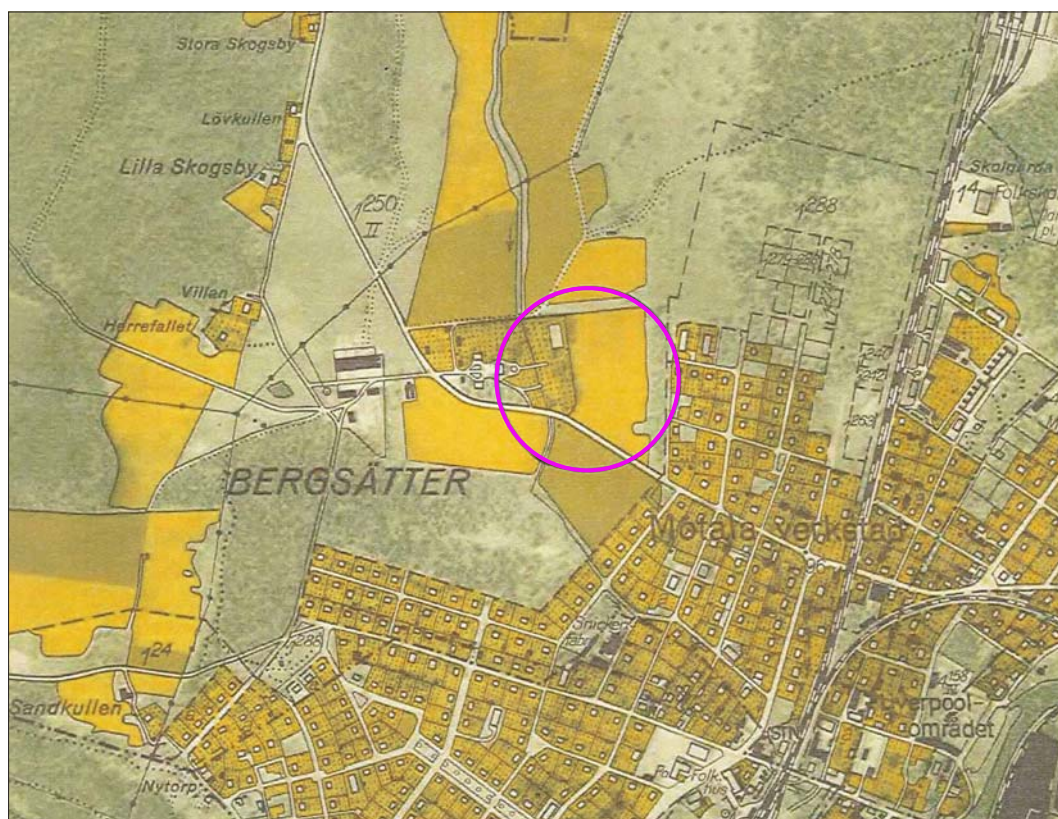
den senare förvärvade Bergsäter och en stor mängd andra gårdar i Motalatrakten.

Utredningsområdets användning som bete syns också på häradskartan från 1870-talet medan en del förändringar skett på den gamla ekonomiska kartan från 1940-talet. Staden är på denna karta på väg att växa ut till Bergsäter och åkrarna väster om gården är på väg att bebyggas. I det triangelformade området öster om gården som kommer att bli kvarteret Bergtrollet är den västra delen bebyggd medan den östra och större delen är markerad som åker.

Vid besiktningen av utredningsområdet observerades flera lämpliga boplatslägen i området, vilka ansågs vara intressanta att gå vidare till en utrednings-etapp 2 med.

I utredningens etapp 2 upptogs 13 schakt med en sammantagen längd av 130 löpmeter utan att något av arkeologiskt intresse framkom. Schakten var spridda över hela den aktuella ytan. Ingen dokumentation upprättades.

Östergötlands länsmuseum anser med bakgrund av det framkomna inte att ytterligare arkeologiska åtgärder var nödvändiga. Beslut i ärendet fattas av Länsstyrelsen Östergötland.



Figur 4. Den äldre ekonomiska kartan från 1940-talet visar att staden är på väg att växa ut till Bergsäter. Utredningsområdet markerat med en ring.

Referenser

Carlsson Tom, red 2004. *Mötesplats Motala - De första 8000 åren*. Riksantikvarieämbetet UV-Öst 2004.

Gruber Göran 2001. *Motala - möten vid strömmen, möten mellan människor*. Motalabygd 2001. Årskrift för Motala musei- och hembygdsförening 2001.

Lindeblad K. 2008. Landskap och urbanisering - Östergötland ur centralortsperspektiv 700-1550. Riksantikvarieämbetets Arkeologiska Undersökningar. Skrifter nr 74. *Lund Studies in Historical Archaeology 10*.

Övrigt

Ortnamnsarkivets hemsida www.sofi.se 2010-09-14

Riksarkivets hemsida, www.ra.se 2010-09-14

Lantmäteriverkets hemsida., www.lantmateriet.se
2010-09-14

Digitala fornminnesregistret, FMIS, www.fmis.raa.se
2010-09-14

Kartor

D71-6:2 Ägomätning över Bergsätter 1708 upprättad av Johan Ekeboom

D71-6:3 Geometrisk avmätning över Bergsätter med flera 1713 upprättad av Mattias Sundvall

Häradsekonomiskakartan 1878, Motalabladet

Ekonomiska kartan från 1940-talet, blad 8F5a Motala

Digitala fastighetskartan, 085 80 Motala

Tekniska uppgifter

Fastighet	kv Bergstrollet 1
Socken	Motala
Kommun	Motala
Län och landskap	Östergötland
Fornlämningsnr	-
Ekonomiska kartans blad	8F8b (085 81 Motala)
Koordinater	Mittkoordinat X-6492531 Y-1456461
Koordinatsystem	RT 90 2,5 gon V
Typ av undersökning	Arkeologisk utredning, etapp 1 och 2
Länsstyrelsens dnr	431-200202-08
Länsstyrelsens beslut	2008-10-03
Länsstyrelsens handläggare	Bertha Amaya
ÖLM dnr	416/08
Projektnummer	530863
Uppdragsgivare	Motala kommun
Kostnadsansvarig	Motala kommun
Projektledare	Fredrik Samuelsson
Fältarbete	Anna Börjesson
Rapport	Olle Hörfors
Fältarbetstid	2008-11-25
Fynd	-
Foto	-
Analyser	-
Grafik	-
Renritning	-
Grafisk form	Johan Levin

Dokumentationsmaterialet förvaras på Östergötlands länsmuseum.

Ur allmänt kartmaterial	© Lantmäteriverket MS2008/06551
ISSN 1403-9273	Rapport 2010:65 © Östergötlands länsmuseum



Östergötlands länsmuseum utförde i november 2008 en arkeologisk utredning etapp 1 och 2 inför stadsplanearbete gällande kvarteret Bergstrollet i Motala.

Vid utredningen etapp 1 påträffades flera lämpliga boplatslägen och kart- och arkivstudier visade indikationer på möjlig förhistorisk bosättning. Vid utredning etapp 2 påträffades inget av arkeologiskt intresse.

Östergötlands länsmuseum rekommenderar inga fortsatta arkeologiska åtgärder. Beslut i ärendet fattas av Länsstyrelsen Östergötland.