

Rapport 2009:95

Arkeologisk förundersökning

Bebyggelse lämningar inom Bankebergs bytomt

RAÄ 232

Bankeberg 1:1 och 11:139

Vikingstad socken

Linköpings kommun

Östergötlands län

Viktoria Björkhager

Bebyggelse lämningar inom Bankebergs bytomt

Innehåll

Sammanfattning	2
Inledning	4
Områdesbeskrivning	4
Syfte	4
Metod och dokumentation	4
Resultat och tolkning	4
Referenser	6
Tekniska uppgifter	7

Ö S T E R G Ö T L A N D S L Ä N S M U S E U M
A V D E L N I N G E N F Ö R A R K E O L O G I

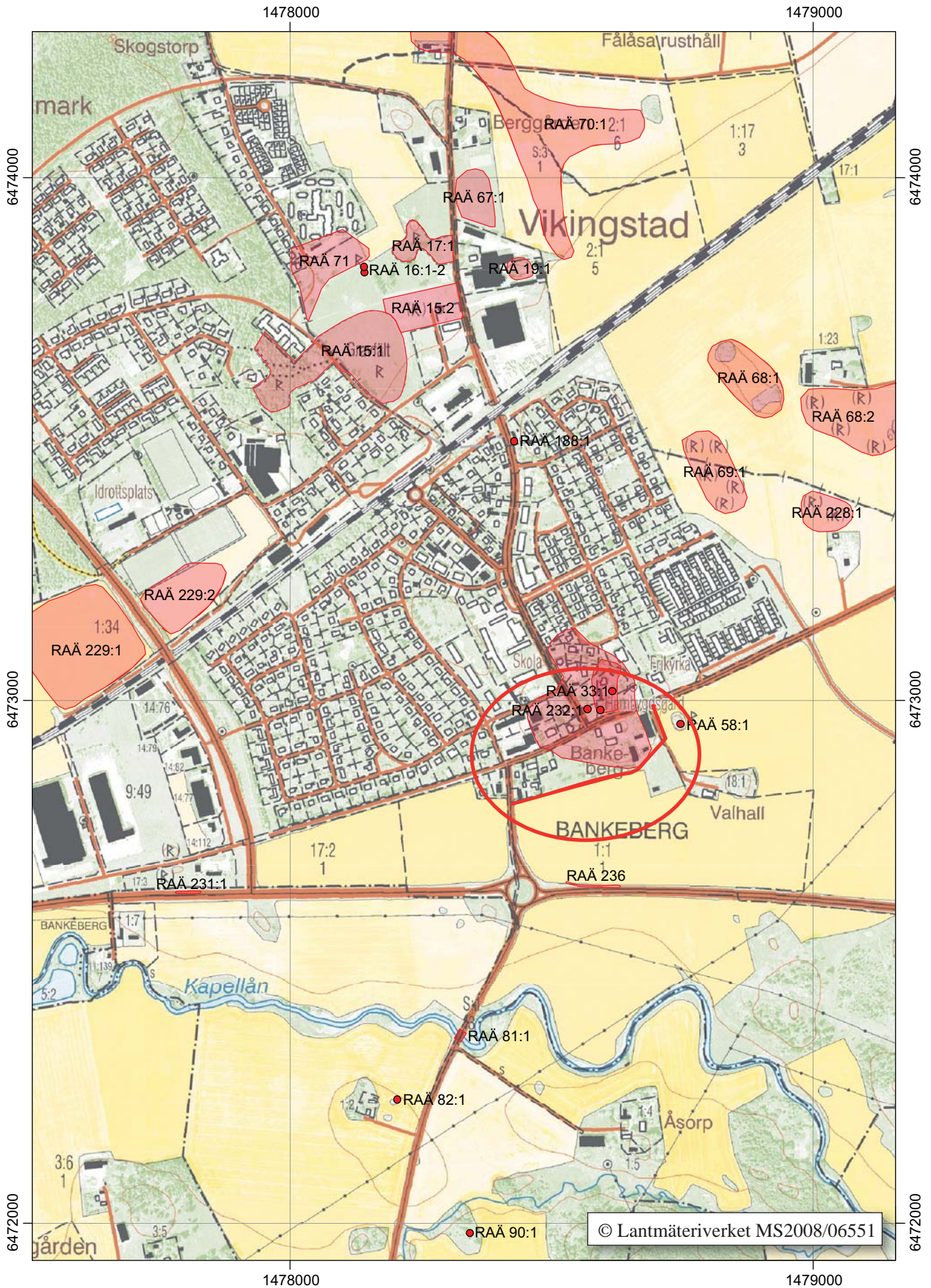
Box 232 • 581 02 Linköping • Tel 013 - 23 03 00 • Fax 013 - 12 90 70
info@ostergotlandslansmuseum.se • www.ostergotlandslansmuseum.se

Sammanfattning

I samband med schaktningar för bredband utmed en ca 400 m lång sträcka påträffades bebyggelse lämningar i den sydöstra utkanten av Bankebergs bytomt (RAÄ 232) i Vikingstad socken, Linköpings kommun. Lämningarna utgjordes bland annat av en stenmur. Den tolkas som en del av en husgrund. I samband med muren framkom fynd som tyder på en recent datering.

Viktoria Björkhager
antikvarie





Figur 2. Utdrag ur digitala Fastighetskartan, blad 8F4f, med undersökningsområdet markerat. Skala 1:10 000.

Inledning

Östergötlands länsmuseum utförde en arkeologisk förundersökning i samband med nedläggning av bredband i södra delen av Vikingstads samhälle. Den arkeologiska undersökningen omfattade en ca 400 m lång sträcka och låg inom fastigheterna Bankeberg 1:1 och 1:139. Schaktet grävdes i åkermark och utmed en mindre väg till fastigheten Valhall för att där efter ledas in i ett nytt bostadsområde och ansluta till befintlig kanalisation. Förundersökningen utfördes efter beslut från Länsstyrelsen Östergötland.

Uppdragsgivare var Telia Sonera Skanova Access AB vilka även svarade för de arkeologiska kostnaderna. Ansvarig för förundersökningen samt utformningen av rapporten var undertecknad.

Områdesbeskrivning

Bankeberg omnämns första gången i skriftliga källor år 1360. På storskifteskartan över Bankeberg från 1778 (LMM 05-VIK-28) framgår den äldre bytomtens utbredning (RAÄ 232). Öster om bytomten finns en runsten placerad på ett impediment i åkermarken. Den har enligt uppgift i fornminnesregistret flyttats från en fyndplats på andra sidan byvägen till sitt nuvarande läge på krönet av en uppstickande bergsknalle (RAÄ 58).

Intill den aktuella kabelsträckningen har det genomförts flera arkeologiska undersökningar i form av utredningar etapp 1 och 2 samt förundersökningar. En genomgripande arkeologisk utredning etapp 1 utfördes inom Vikingstads samhälle varvid en mer heltäckande fornlämningsbild presenterades. Intill kabelsträckningen framkom vid utredningen, förutom de resta stenarna norr om byvägen inom bytomten (RAÄ 33) även ett topografiskt lämpligt boplatsläge benämnt Objekt 1 i utredningsrapporten (Nilsson 2001). Den nu aktuella kabeln kommer att passera i kanten av bytomtens södra och östra del, söder om boplatsläget och väster om runstenen.

Sydost om den aktuella kabelsträckningen utförde Riksantikvarieämbetet en arkeologisk utredning och förundersökning inom fastigheten Bankeberg 11:139 inför kommunens plan för detaljplaneläggning av området. Vid undersökningarna framkom ett mindre antal lämningar vilka var av en sådan karaktär att de efter förundersökningen inte krävde några ytterligare arkeologiska åtgärder (Molin 2005, Johansson 2007).

Syfte

Syftet med förundersökningen var att fastställa och beskriva eventuella fornlämningskaraktär, datering, utbredning, omfattning, sammansättning och komplexitet. Resultatet från förundersökningen skulle ligga till grund för länsstyrelsens fortsatta bedömningar i ärendet samt utgöra ett underlag för uppdragsgivarens fortsatta planeringsarbete.

Till den arkeologiska förundersökningen presenterades två centrala frågeställningar som var kopplade till de förväntade undersökningsresultaten:

- Finns det några boplatslämningar i kanten av det objekt som enligt Riksantikvarieämbetets utredning etapp 1 över Vikingstads samhälle benämndes som Objekt 1?
- Finns det några boplatslämningar intill runstenen (RAÄ 58)?

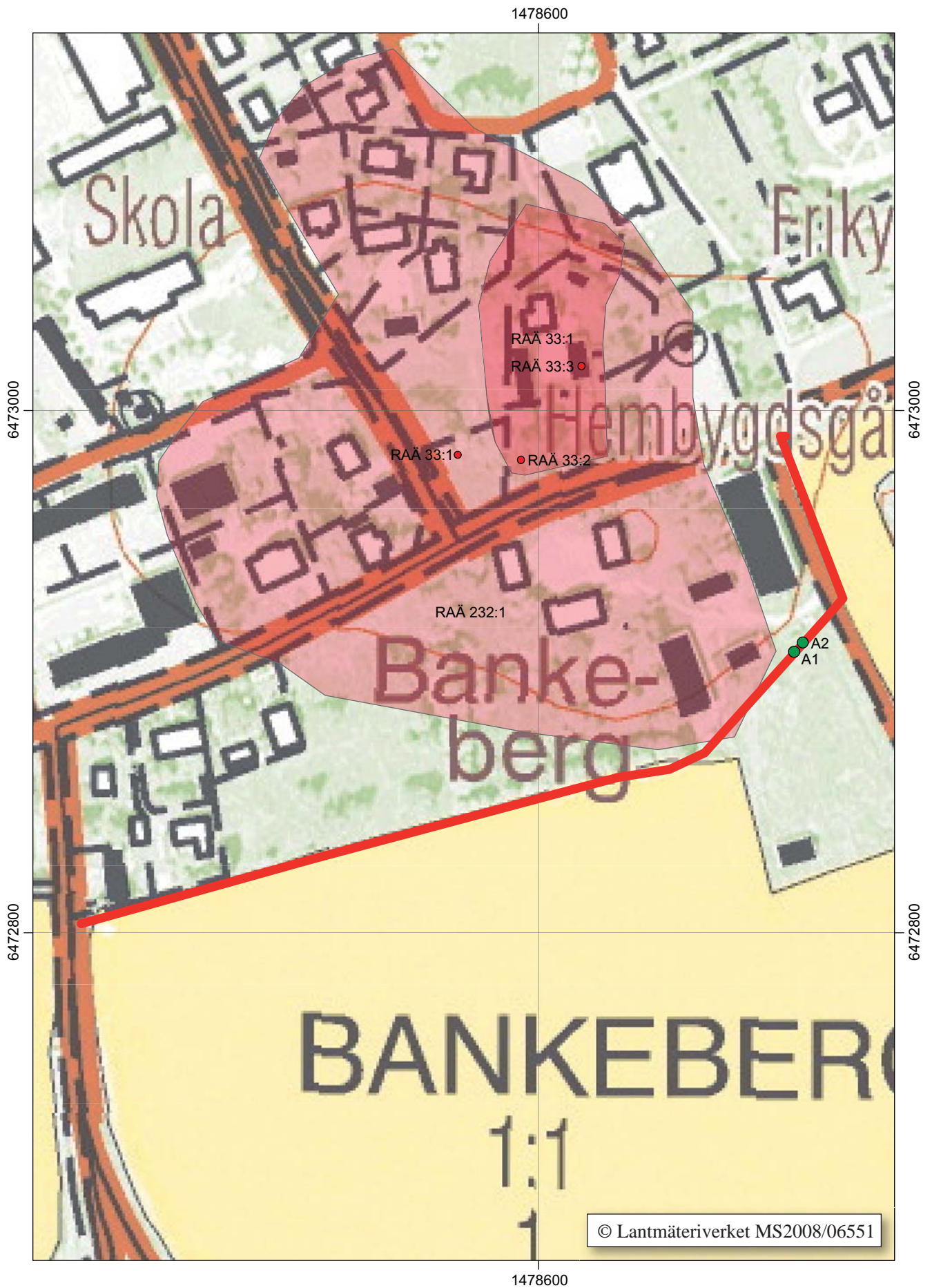
Metod och dokumentation

Förundersökningen utfördes i form av en antikvarisk kontroll utmed delar av kabelsträckningen i samband med schaktningsarbetet. Dokumentationen utfördes genom inmätning av anläggningar med GPS samt handritning och fotografering.

Dokumentationsmaterialet i form av fältritningar och digitala foton förvaras på Östergötlands länsmuseum

Resultat och tolkning

Vid schaktningarna i den sydöstra utkanten av Bankebergs bytomt (RAÄ 232) påträffades bebyggelselämningar inom ett begränsat område. Lämningarna utgjordes av trärester i form av två intill varandra liggande träplankor (A1) och en kallmurad stenmur (A2). Anläggningarna låg med ett inbördes avstånd av ca 4 m men utgörs troligtvis inte av samma konstruktion. Stenmuren har tolkats som en del av en husgrund för på ömse sidor om stenmuren fanns spridda bitar med kalkbruk men dock inga tydliga spår efter golvnivåer. Det påträffades inte någon parallell mur, som skulle kunna utgöra den motsvarande muren i en husgrund, men en sådan skulle kunna vara bortplockad eftersom den aktuella ytan tidigare varit brukad som åkermark. I anslutning till muren hittades ett långt järnband, buteljglas och tegelrör, vilket gör att bebyggelselämningarna ska tolkas som recenta.



Figur 3. Utdrag ur digitala Fastighetskartan, blad 8F4f, med undersökningssträckan (orange) och de två anläggningarna markerade (grönt). Skala 1:2 000.

Det finns inga ledtrådar till byggnadens identifiering i skifteskartorna från 1779 (LMM 05-VIK-28) respektive 1846 (LMM 05-VIK-75). Det ska dock tilläggas att det inte är alla byggnader som finns utmärkta på de historiska kartorna. Muren skulle kunna tillhöra en mindre byggnad i utkanten av bytomten, med en recent datering.

Utmed övriga delar av kabelsträckningen framkom inget av arkeologiskt intresse.

Referenser

Tryckta källor

Molin A. 2005. *Bankeberg*. Arkeologisk utredning, etapp 2. Bankeberg 11:139, Vikingstads socken, Linköpings kommun, Östergötland. Riksantikvarieämbetet. UV Öst Rapport 2005:1.

Nilsson P. 2000. *Fornlämningar i Vikingstads samhälle*. Arkeologisk utredning, etapp 1. Vikingstads samhälle, Vikingstads och Rappestads socknar, Linköpings kommun, Östergötland. Riksantikvarieämbetet. UV Öst Rapport 2001:16.

Johansson G. 2007. *Bankeberg*. Arkeologisk förundersökning. Enstaka anläggningar. Bankeberg 11:139, Vikingstads socken, Linköpings kommun, Östergötland. Riksantikvarieämbetet. UV Öst Rapport 2007:43.

Övriga källor

05-VIK-28 Lantmäterimyndigheternas arkiv Storskifteskarta från 1779.

05-VIK-75 Lantmäterimyndigheternas arkiv Lagaskifteskarta från 1846.



Figur 4. Schaktsträckningen i den södra delen av Bankebergs bytomt (RAÄ 232). Från väster.
Foto Viktoria Björkhager, ÖLM.

Tekniska uppgifter

Lokal	Bankeberg 1:1 och 11:139
Socken	Vikingstad
Kommun	Linköping
Län och landskap	Östergötland
Fornlämningsnummer	RAÄ 232
Ekonomiska kartans blad	8F 4f
Koordinater	X6472902, Y1478701
Koordinatsystem	RT90 2,5 gon V
Typ av undersökning	Arkeologisk förundersökning
Länsstyrelsens dnr	431-4770-09
Länsstyrelsens handläggare	Carin Claréus
Länsstyrelsens beslut	Muntligt 2009-04-08, skriftligt 2009-05-19
ÖLM dnr	177/09
ÖLM projektnr	530944
Uppdragsgivare	Telia Sonera Skanova Access AB
Kostnadsansvarig	Telia Sonera Skanova Access AB
Projektledare	Viktoria Björkhager
Fältarbetstid	2009-04-16
Totalt undersöktes	ca 400 löpmeter
Fynd	Nej
Foto	Digitala foton
Analyser	Nej
Grafik	Viktoria Björkhager, Lasse Norr
Renritning	-
Grafisk form	Lasse Norr
Dokumentationsmaterialet förvaras på Östergötlands länsmuseum.	
Ur allmänt kartmaterial	© Lantmäteriverket MS2008/06551
ISSN 1403-9273	Rapport 2009:95 © Östergötlands länsmuseum



I samband med schaktningar för bredband utmed en ca 400 m lång sträcka påträffades bebyggelse lämningar i den sydöstra utkanten av Bankebergs bytomt (RAÄ 232) i Vikingstad socken, Linköpings kommun. Lämningarna utgjordes bland annat av en stenmur. Den tolkas som en del av en husgrund. I samband med muren framkom fynd som tyder på en recent datering.