



Riksantikvarieämbetet
Avdelningen för arkeologiska undersökningar

UV ÖST RAPPORT 2002:42

ARKEOLOGISK UTREDNING, ETAPP II

Boplatslämningar vid Kallerstad bytomt

Linköpings stad och kommun, Östergötland

Dnr 421-1676-2002

Ann-Lili Nielsen

UV ÖST RAPPORT 2002:42

ARKEOLOGISK UTREDNING, ETAPP II

Boplatslämningar vid Kallerstad bytomt

Linköpings stad och kommun, Östergötland

Dnr 421-1676-2002

Ann-Lili Nielsen



Riksantikvarieämbetet

Avdelningen för arkeologiska undersökningar

Riksantikvarieämbetet

Avdelningen för arkeologiska undersökningar

UV Öst

Roxengatan 7, 582 73 Linköping

Tel. 013-24 47 00

Fax 013-10 13 24

uvost@raa.se

www.raa.se/uv

Produktion och layout Britt Lundberg

Grafik Lars Östlin

Utskrift UV Öst, Linköping 2002

Kartor ur allmänt kartmaterial, © Lantmäteriverket, 801 82 Gävle. Dnr L 1999/3.

© 2002 Riksantikvarieämbetet

UV Öst, Rapport 2002:42

ISSN 1404-0875

Innehåll

Inledning	5
Syfte och metod	5
Topografi och fornlämningsmiljö	7
Resultat och tolkningar	7
<i>Delområde 1</i>	<i>9</i>
<i>Delområde 2</i>	<i>10</i>
<i>Delområde 3</i>	<i>10</i>
<i>Delområde 4</i>	<i>12</i>
<i>Delområde 5</i>	<i>13</i>
Sammanfattning	13
Referenser	14
Administrativa uppgifter	14
Bilaga 1. Anläggningslista	15
Bilaga 2. Anläggningsbeskrivningar	15
Bilaga 3. Schaktlista	18
Bilaga 4. Fyndlista	19
Bilaga 5. Provtabell	19



Fig 1. Utdrag ur Topografiska kartan med utredningsområdet markerat. Skala 1:50 000.

Arkeologisk utredning, etapp II

Boplatsslämningar vid Kallerstad bytomt

Inledning

Linköpings kommun har påbörjat en fördjupad översiktsplan för Kallerstad – Mörtlösaområdet. Som en del i detta planeras en anläggning för biogasbussar i anslutning till Kallerstad by, Linköpings stad och kommun, Östergötland. Med anledning av detta genomförde Riksantikvarieämbetet, Avdelningen för arkeologiska undersökningar, UV Öst, under augusti månad år 2002 en arkeologisk utredning, etapp II (se fig 1).

Utredningsområdet omfattade ca 120 000 m² och ligger mellan ett gravfält (RAÄ 140), en boplat från äldre järnålder (RAÄ 326) och Kallerstad by, som omnämns i det skriftliga källmaterialet första gången år 1313. Dessutom har det vid besiktning i området påträffats en slipad bergartsyxa och bearbetad kvarts strax söder om gravfältet, vilket visar att en stenåldersboplat finns här. Hela området som var föremål för utredningen ligger i dag i åkermark med undantag för en mindre del omedelbart väster om bytomten som i dag utgörs av ängsmark. Denna del är dock i äldre kartmaterial från 1770-talet även den markerad som åkermark. Ett mindre område i den nordvästra delen (omr 1 vid utredningen) utnyttjades under 1700-talet som hagmark.

Syfte och metod

Utredningens syfte var att undersöka om det fanns fornlämningar inom det planerade exploateringsområdet som inte är synliga ovan mark.

Vid undersökningen grävdes sökschakt över stora delar av ytan. Framför allt koncentrerades undersökningen till de områden som låg i nära anslutning till redan kända fornlämningar eller till områden som utgjorde topografiskt lämpliga boplatsslägen. Matjorden banades skiktvis av med maskin ner till orörd mark eller till en nivå där konstruktioner eller kulturlager påträffades. Då flertalet av anläggningarna inte har grävts innebär det att tolkningarna av dessa bygger på deras utseende i plan.

Schaktgrävningen kompletterades med okulär besiktning av hela åkerytan i sökandet efter koncentrationer av skärvsten eller fynd. Schakten, konstruktioner och lager mättes in digitalt och registrerades i RAÄs informationssystem Intrasis.

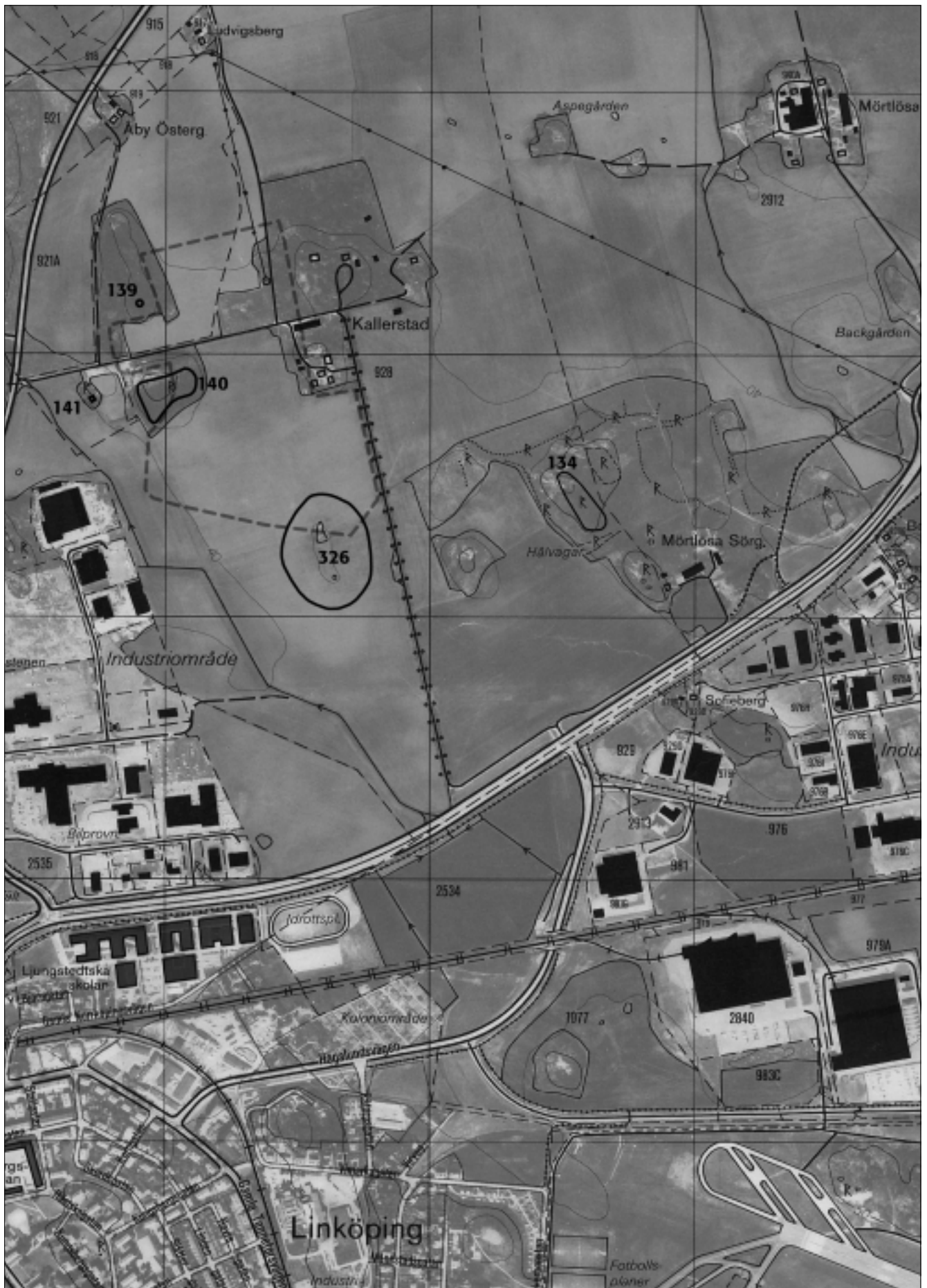


Fig 2. Utdrag ur Ekonomiska kartans blad 8F 5i med utredningsområdet och närliggande fornlämningar markerade. Skala 1:10 000.

Topografi och fornlämningsmiljö

Utredningsområdet är beläget i ett mycket fornlämningsrikt område öster om Stångån med nivåer mellan 40 och 45 meter över havet. I det äldre kartmaterialet kan man se att Kallerstad bys ägor gick ner till Stångån vid den äldre broövergången Nykvarn (Borna Ahlqvist & Tollin 1994:39f). Över Kallerstads ägor gick den äldre landsvägen mellan Linköping och Norrköping. På Kallerstads ägor i närheten av gamla Stångebro, hittades en runsten på 1950-talet, numera rest vid Läns museet. Runstenen är sannolikt ursprungligen rest vid landvägen eller vid bron över Stångån (Tagesson 2002:270).

Kallerstad var under 1700-talet en sammanhållen och reglerad by med fyra hemman. Byn omnämns första gången i det skriftliga källmaterialet år 1313. Det framgår dock inte av det skriftliga materialet hur stor byn var under medeltiden.

Endast 300 meter väster om bytomten, på en markant höjd, finns ett gravfält (RAÄ 140) med 45 stycken synliga gravar; högar, stensättningar, en kvadratisk stensättning, en treudd samt en rest sten. Karaktären på gravfältet antyder att det använts som begravningsplats under såväl äldre som yngre järnålder. I åkermarken sydost om gravfältet påträffades vid besiktning en slipad bergartsyxa samt bearbetad kvarts, vilket indikerar att här finns en boplats från stenålder.

Norr och väster om detta gravfält finns två ensamliggande gravar i form av en stensättningsliknande lämning (RAÄ 139) och en kvadratisk stensättning (RAÄ 141).

En del av en boplats från yngre bronsålder och äldre järnålder (RAÄ 326) har undersökts 300 meter söder om Kallerstad by (Wickman-Nydolf & Nydolf 1999). Boplatsen har legat på en flack förhöjning vid ett mindre impediment. Liksom flera andra boplatser i Linköpingstrakten från äldre järnålder, har den övergivits i övergången mellan äldre och yngre järnålder.

Ca 200 meter sydöst om Kallerstad by finns ett omfattande område med äldre hägnadssystem, s k stensträngar, hålvägar och gravfält. På gravfältet (RAÄ 134) finns 11 synliga gravar; stensättningar, kvadratiske stensättningar samt en rest sten. Karaktären på dessa gravar antyder att denna begravningsplats använts under den äldre delen av järnåldern.

Exploateringsområdet ligger mitt i detta rika fornlämningsområde och mellan gravfältet RAÄ 140, boplatsen från bronsålder och äldre järnålder RAÄ 326 och Kallerstad by. Dessutom ligger den nyupptäckta stenåldersboplatsen inom exploateringsområdet.

Resultat och tolkningar

Inom utredningsområdet framkom förhistoriska lämningar inom tre områden (område 1, 3 och 4). Sammanlagt grävdes 74 schakt vilka koncentrerades dels till områdena i anslutning till de kända fornlämningarna som finns i området och dels till partier som topografiskt bedömdes vara lämpliga boplatsslägen. Schakt drogs dock även i de lägre liggande partierna för att se om fornlämningar även fanns i dessa områden.

Området delades grovt in i fem olika delområden (se fig 3). Indelningen bygger på områdets topografi och har enbart varit ett sätt att bearbeta materialet. Indelningen i sig har således ingen betydelse i tolkningen av de förhistoriska lämningarnas relationer inom området.

Sammanlagt registrerades ett trettiotal anläggningar och ett kulturlager inom undersökningsområdet. Dessutom registrerades 12 fyndnummer (se bilaga 1, 2 och 4).

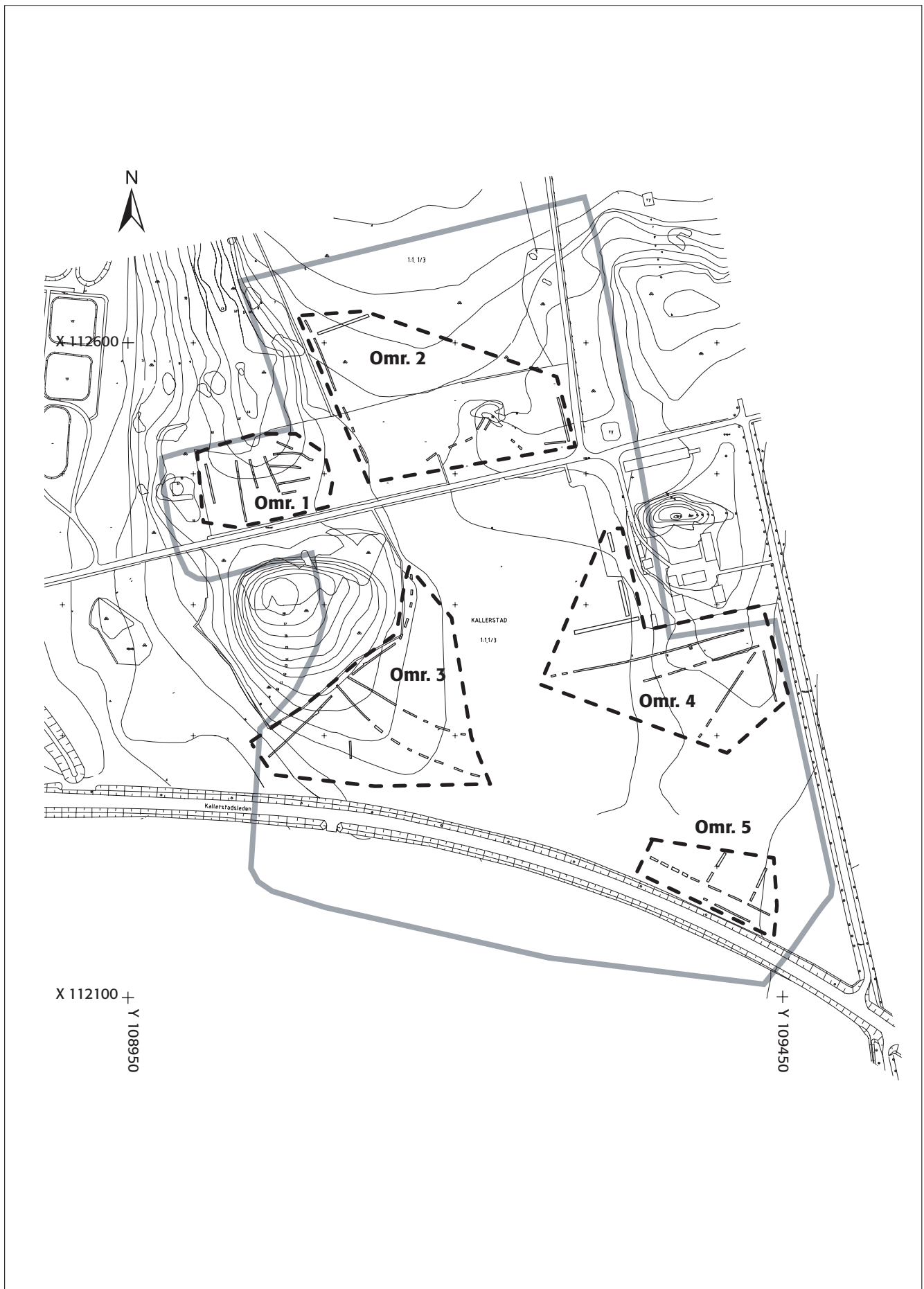


Fig 3. Utredningsområdet med de olika delområdena markerade. Skala 1:4000.

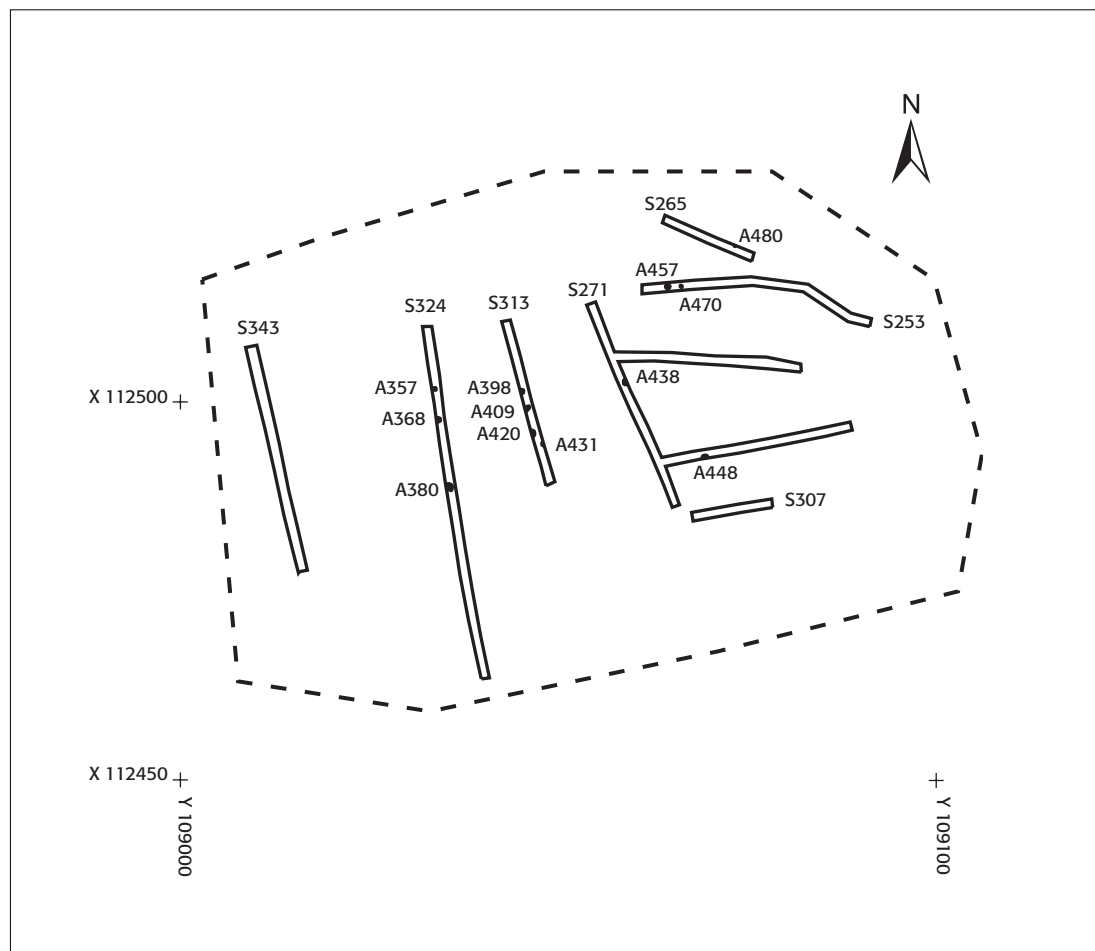


Fig 4. Delområde 1 med schakt och anläggningar markerade. Skala 1:1000.

Delområde 1

Delområde 1 ligger i den nordvästra delen av undersökningsområdet. Området utgörs av en flack höjdsträckning som sluttar mot söder och öster med ett impediment i norr. På impedimentet norr om området för utredningen finns en fornlämning registrerad (RAÄ 139). I det äldsta kartmaterialet från år 1774 är området markerat som hagmark. Troligen har dock området plöjts i senare tid eftersom det fanns både tegel och porslin i ploglagret. I området drogs nio schakt från höjdryggen och ner i sluttningen mot söder.

Underlaget varierade något i området från en något mer stenbunden lerblandad morän i norra delen mot impedimentet till styv lera i de södra och östra mer låglänta delarna.

Det var också i de högre liggande partierna som anläggningar fanns. Dessa kunde avgränsas till en yta som täcker ca 2500 m².

I området banades matjorden av ner till anläggningsnivå. Ploglagret var ca 0,3 – 0,4 meter tjockt med det något kraftigare lagret ner i slänten. I de schakt som upptogs påträffades sammanlagt 12 anläggningar; 10 härdar, 1 kokgrop samt en grop (se bilaga 1). Anläggningarna var nedgrävda i den rena moränblandade leran. Inga rester efter kulturlager fanns inom området. Inte heller påträffades några fynd i anslutning till anläggningarna. Härdarna hade en relativt likartad karaktär, med en mindre mängd kol och skärvig sten i ytan samt svagt sotfärgade. Eftersom inga spår av huslämningar förekom i form av stolphål kan området sannolikt tolkas som ett härdområde. Detta härdområde kan ha en koppling till gravfältet norr därom och kan ha ingått som en del i rituella och ceremoniella aktiviteter. Alternativt kan området vara en plats för produktion av olika slag (ex matlagning eller hantverk) och utgöra ett utkantsområde till en närliggande boplat.

Delområde 2

Stora delar av området ligger i ett låglänt parti med svaga förhöjningar åt samtliga väderstreck. Topografiskt utgör området således inget lämpligt boplatsläge förutom i området längst i öster som gränsar mot den nordvästra delen av Kallerstad gamla by. På den äldsta kartan utgörs området av åkermark. I dag är stora delar av marken brukad för energiskog. I området drogs sex schakt i de mest låglänta partierna i delområdets västra del som gränsar mot område 1. Underlaget bestod här av styv lera och inga anläggningar eller kulturlager fanns i denna del.

Området närmast bytomten utgjorde en flack förhöjning som fortsätter in mot bytomten i öster. I området drogs nio schakt dels i kanten av bytomten och dels i anslutning till ett berg i dagen väster om dessa. I schakten närmast bytomten (S676 och 684) fanns två kraftiga stensyllar. Stenarna var mellan 0,5 – 1 meter stora och har möjligen tillhört två separata byggnader. På och mellan stenarna fanns endast fynd av taktegel och fönsterglas vilket visar att byggnaderna är av sent datum. Sannolikt är dessa senare än 1770-tal eftersom byggnader saknas i detta område på kartor från perioden. På häradskartan från år 1829 finns en lada markerad i detta område vilken troligen är densamma som påträffades i schakten.

Området närmast impedimentet med berg i dagen var kraftigt stört av sena markingrepp. Stora täktgropar fanns närmast berget där underlaget utgjordes av grusblandad morän. Inom området påträffades inga anläggningar eller fynd som kan tolkas som rester efter förhistorisk aktivitet.

Delområde 3

Området ligger i direkt anslutning söder och sydöst om impedimentet med gravfältet, RAÄ 140 i undersökningsområdets västra del och i nuvarande åkermark. Området är även i det äldsta kartmaterialet markerad som åker. På det högsta partiet hittades vid inventering en slipad bergartsyx. I området drogs 20 schakt vilka följer topografin i området från höjdryggen i nordväst ner i sluttningen mot sydväst, söder och nordost. Ploglagret var endast ca 0,2 meter tjockt i det högre partiet medan det tjocknade ner i slänterna till mellan 0,4 – 0,5 meter. Underlaget utgjordes av lera med inslag av sten framför allt i det högre belägna partiet. Ner i slänten, mot den flacka åkermarken övergick underlaget till styv lera. Det var också i området där inslaget av sten var större som anläggningar påträffades. I schakten inom område 3 registrerades 8 anläggningar varav en utgår. Övervägande delen, fem stycken, utgjordes av förmodade stenskodda stolphål. De resterande två tolkades utifrån deras utseende i plan som gropar på grund av deras storlek. Samtliga stolphål ligger samlade till krönet i S 696 och hör sannolikt till en byggnad som ligger placerad i NNÖ – SSV-lig riktning.

Mellan tre av stolphålen, A726, 732 och 741, är avståndet mycket jämnt ca 5,1 meter. Mellan A741 och de övriga två stolphålen i sydväst, A751 och 758 är avståndet sedan nästan det dubbla ca 9,5 meter. Dessa kan dock tillhöra en och samma byggnad men att det saknas stolphål mellan A741 och A751. Ploglagret uppe på krönet är endast ca 0,2 meter tjockt vilket gör att några anläggningar säkert kan ha förstörts av sentida plöjning. Denna stolphålsrad kan vara spåren efter ett långhus som i nuvarande kända utsträckning har en längd av ca 21 meter.

Med tanke på den slipade bergartsyxan som hittats i området kan det möjligen vara fruktbart att jämföra konstruktionen med en byggnad som påträffats vid undersökningar i Stångebro 1989. Här undersöktes en byggnad daterad till senneolitikum ca 2200 – 1800 f Kr (Hedvall 1996:16). Detta hus hade en inre takbärande stolphålsrad, s k mesulakonstruktion. Avståndet mellan dessa stolphål i den takbärande konstruktionen varierade mellan 5 – 6 meter vilket överensstämmer med de mått som är mellan de stolphål som hittades inom område 3.

Inom område 3 registrerades också två gropar öster om stolphålsraden i S552. Fynd av brända ben förekom i S532 och S552. Dessa kan komma från delvis sönderplöjda gravar i området, något som dock inte påträffades i de schakt som undersöktes.

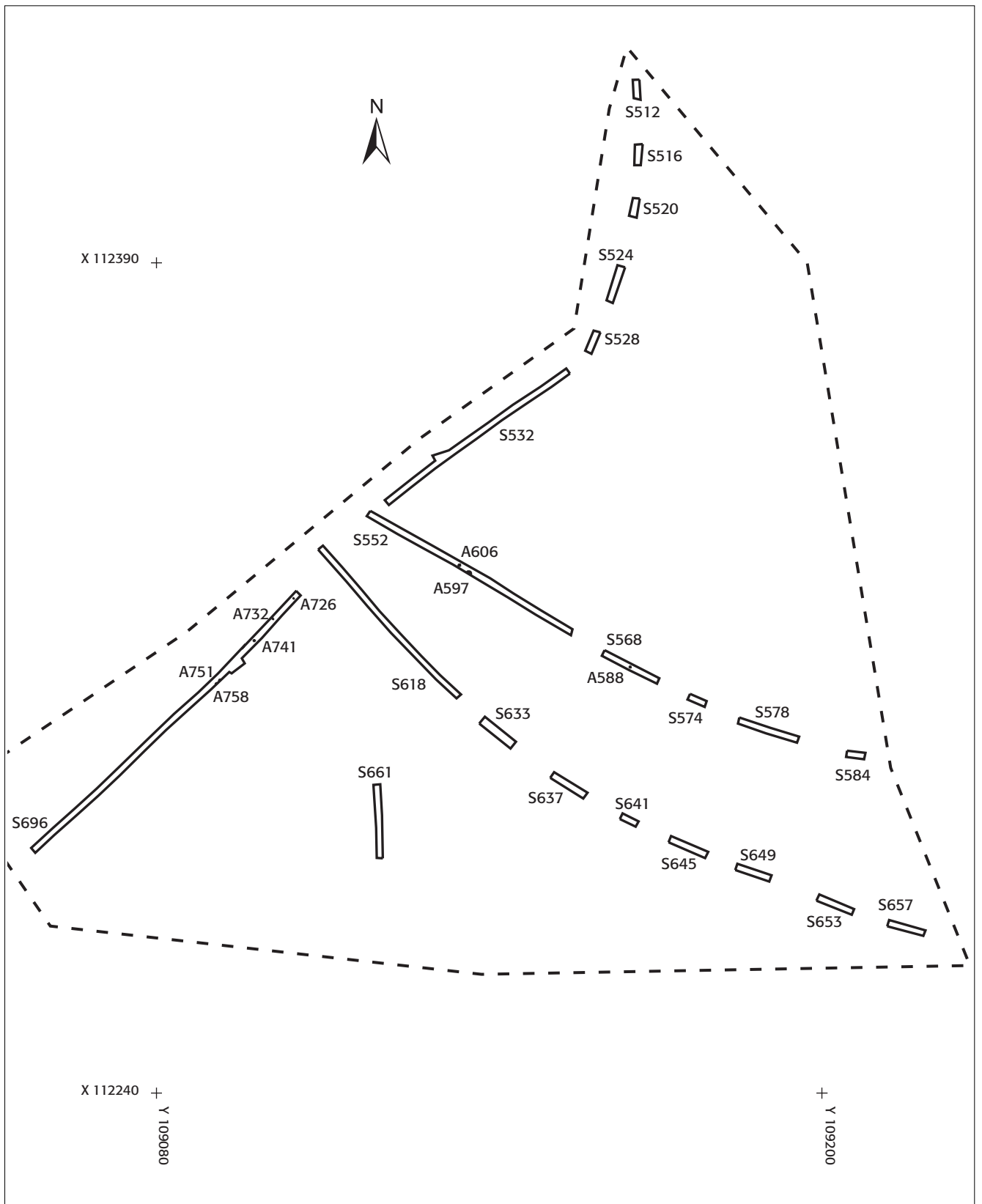


Fig 5. Delområde 3 med schakt och anläggningar markerade. Skala 1:1000.

Område 3 kan således innehålla lämningar av såväl gravar som en mindre boplatz. Anläggningarna och fynden hade en koncentration till det övre partiet i område 3. Ner i slänterna fanns inte åt något håll några spår av förhistoriska lämningar. Avsaknaden av lämningar i de flacka partierna har också konstateras i den undersökning som Läns museet utfört mellan RAÄ 140 och 141 (Björkhager & Hörfors 2001:8).

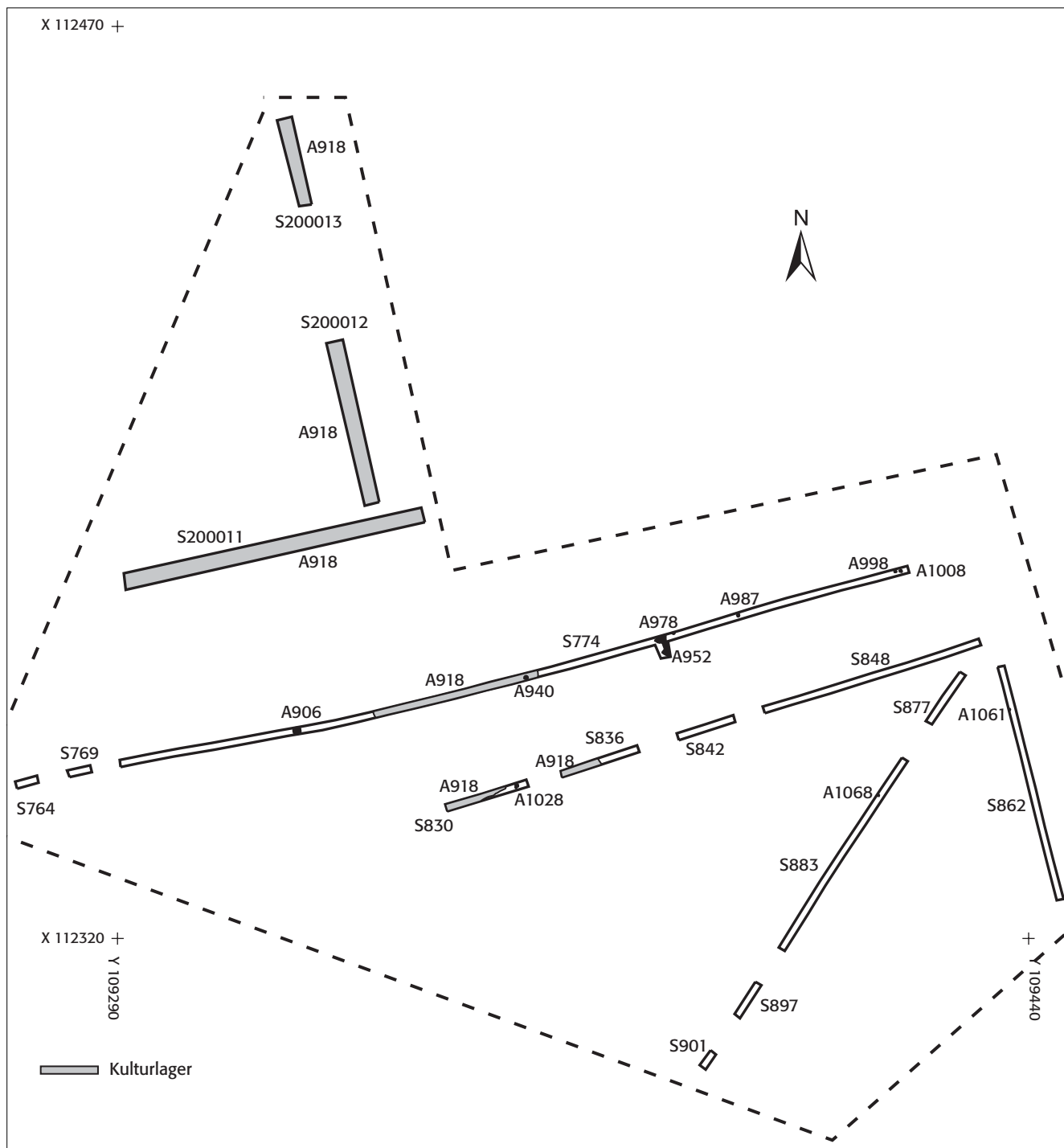


Fig 6. Delområde 4 med schakt och anläggningar markerade. Skala 1:1000.

Delområde 4

Området ligger i anslutning till Kallerstad bytomts södra och västra delar. Den södra delen ligger i plöjd åkermark medan västra delen ligger i nu obrukat ängsmark. Denna del är dock på den äldsta kartan från 1774 markerad som åker. I området drogs 15 schakt vilka följer topografin i området från höjdryggen och ner i den svaga sluttningen åt söder och väster.

Ploglagret var på krönet ca 0,2 meter tjockt och mellan 0,3 – 0,4 meter nere i slänten. Underlaget utgjordes av lera med inslag av sten uppe på krönet samt av styv lera ner i slänterna. I de schakt som upptogs registrerades ett område med kulturlager A918, sju möjliga stolphål, en grop samt en stensyll. Anläggningar och kulturlager är koncentrerade dels till höjdryggen söder om samt till sluttningen sydväst och väst om bytomten.

De stolphål som registrerades fanns företrädesvis i schakten uppe på krönet söder om bytomten. Dessa ligger relativt spritt och kan vara spår efter fler huslämningar uppe på platån.

Kulturlagret A918 fanns i S774, 830, 836, 200011, 200012 samt 200013. Lagret som var mycket homogent bestod av mörk lerblandad mylla med inslag av kol, bränd lera och enstaka sten. Vid schaktning hittades förhistorisk keramik och bränd flinta. I lagret undersöktes också en anläggning, A940. Anläggningen syntes först ca 0,10 m under toppen av lager A918. Anläggningen som grävdes till hälften, tolkades som ett stolphål.

I själva lagret, som i de tjockaste partierna är ca 0,5 meter, kunde inte någon stratigrafi eller skilda lager urskiljas i de schakt som upptogs. Däremot visar förekomsten av anläggningen A940 att det är ett lager som innehåller boplatlämningar, möjligen från flera olika skeden.

Delområde 5

Området ligger i en svag förhöjning i åkermark omedelbart norr om den tidigare undersökta boplatsten RAÄ 326. På boplatsten, som delvis har undersökts, dokumenterades fyra huslämningar med en datering från bronsålder och äldre järnålder (Wickman-Nydolf & Nydolf 1999). Huslämningarna låg alla samlade under och strax söder om nuvarande väg i nära anslutning till det impediment som ännu finns kvar söder om vägen. Utifrån de topografiska förhållandena bedömdes boplatsten möjligen kunna ha en fortsättning åt norr i det område som nu undersöktes, även om det mest optimala läget finns söder om vägen i direkt anslutning till impedimentet. I området drogs 14 schakt vilka följer den höjdsträckning som finns i området. I de två schakten närmast vägen var jorden omgrävd ner i den rena leran. Möjligen var detta parti redan berört av tidigare undersökningar. De övriga schakten hade ett matjordslager som var mellan 0,3 – 0,4 meter tjockt. Därefter vidtog ren styv lera. Inga spår efter förhistoriska lämningar fanns i de schakt som undersöktes.

Området söder om nuvarande väg är också upptaget som planerat område för biogasanläggningen. Detta område bedömdes dock ligga i så nära anslutning till den redan undersökta delen av RAÄ 326 och dessutom i ett sådant läge att en förundersökning bedömdes vara den insats som bör göras i området.

Sammanfattning

Med anledning av att Linköpings kommun planerar en anläggning för biogasbussar i anslutning till Kallerstad by, Linköpings stad, Östergötland, utförde Riksantikvarieämbetet, Avdelningen för arkeologiska undersökningar, UV Öst, en arkeologisk utredning etapp II inom området.

Utredningsområdet omfattade ca 120 000 m² och ligger inom ett fornlämningstätt område med gravfält; RAÄ 140, ensamliggande gravar; RAÄ 139 och 141, förhistoriska boplatlämningar; RAÄ 326 samt Kallerstad medeltida bytomt i direkt anslutning till det planerade exploateringsområdet. Utredningens syfte var att undersöka om det fanns fornlämningar i området som inte var synliga ovan mark.

Vid utredningen drogs sökschakt i stora delar av området. Framför allt koncentrerades undersökningen till de områden som låg i nära anslutning till de kända fornlämningarna och till de partier som utgjorde topografiskt lämpliga boplatslägen. Schakt upptogs dock även i de mer låglänta partierna inom utredningsområdet för att se om fornlämningar även fanns i dessa områden.

Fornlämningar kunde konstateras inom tre av de fem delområdena, område 1, 3 och 4.

Inom område 1 finns boplatlämningar företrädesvis i form av härdar. Anläggningarna kunde begränsas till krönet av område 1 och utgör en yta på ca 2500 m². Härdområdet kan ha en koppling till gravfältet söder därom RAÄ 140 eller till en närliggande boplat.

Inom delområde 3 söder om RAÄ 140 hittades boplatsslämningar i form av stolphål. Med tanke på fyndet av den slipade bergartsyxan i detta område är det möjligt att stolphålen är spår efter en byggnad från senneolitikum. Fynd av brända ben vid schaktningen antyder även att det kan finnas delvis sönderplöjda gravar i området, något som dock inte framkom i de schakt som upptogs.

I delområde 4 som ligger i anslutning till Kallerstad bytomt hittades anläggningar i form av stolphål uppe på krönet söder om bytomten. Dessa stolphål ligger relativt spridda och kan vara spår efter fler huslämningar uppe på platån.

Kulturlagret inom område 4 ligger i slutningen sydväst och i flack mark väster om bytomten. Lagret som var mycket homogent innehöll kol, bränd lera och enstaka sten och var som tjockast ca 0,5 meter. Förhistorisk keramik och bränd flinta fanns också i lagret. Kulturlagret är sannolikt spåren av en boplatz som föregår etablerandet av byn Kallerstad i det läge som kan ses i det äldsta kartmaterialet.

I delområde 2 och i område 5, norr om vägen, fanns inga spår av förhistoriska aktiviteter. Söder om vägen i område 5 drogs inga sökschakt vid utredningen. Denna del av det planerade exploateringsområdet ligger i så nära anslutning till den delvis undersökta boplatzen RAÄ 326 att en förundersökning ansågs vara den insats som bör göras i området.

Referenser

- Björkhager, V. & Hörfors, O. 2001. Arkeologisk utredning. Biogasanläggning. RAÄ 140 & 141 Kallerstad 1:1 och Åby Västergård, Linköpings stad och kommun, Östergötlands län. Rapport 41:2001. Östergötlands Länsmuseum.
- Borna Ahlkvist, H. & Tollin, C. 1994. Kring Stång. En kulturgeografisk utvärdering byggd på äldre kartmaterial och historiska kartöverlägg. RAÄ. Arkeologiska undersökningar. Skrifter nr 7. Linköping.
- Hedvall, R. 1996. Stångebro. En boplatz från yngre stenålder samt gravar och en boplatz från järnåldern. Riksantikvarieämbetet, Arkeologiska undersökningar. Rapport UV Linköping 1996:44.
- Tagesson, G. 2002. Biskop och stad – aspekter av urbanisering och sociala rum i medeltidens Linköping. Linköping.
- Wickman-Nydolf, G. & Nydolf, N-G. 1999. Fyra hus från äldsta järnålder. Boplatz, förromersk – romersk järnålder. RAÄ rapport UV Öst 1999:39.

Administrativa uppgifter

- Riksantikvarieämbetets dnr:* 421-1676-2002.
- Länsstyrelsens dnr och datum för beslutet:* 431-10281-02, 2002-06-18.
- Projektnummer:* 1520433.
- Undersökningstid:* 6 – 19 augusti 2002.
- Projektgrupp:* Karin Lindeblad, Ann-Lili Nielsen och Pär Karlsson.
- Exploateringsyta:* 120 000 m².
- Undersökt yta:* ca 8000 m².
- Läge:* Ekonomiska kartan, blad 8F 5i, Tannefors (085 58).
- Koordinatsystem:* Linköpings lokala.
- Koordinater för undersökningsytans mittpunkt:* x 6478, y 1490,5.
- Höjdsystem:* RH 1900.
- Dokumentationshandlingar och fynd:* Schaktplaner, foton och fynd förvaras hos RAÄ, UV Öst i väntan på fortsatta undersökningar. Dokumentationsmaterialet kommer att inlämnas till Antikvarisk-Topografiska arkivet (ATA), RAÄ, Stockholm samt fynden till Statens historiska museum (SHM) i Stockholm.

Bilaga 1. Anläggningslista

Anl	ID	Område	Schakt	Anl	ID	Område	Schakt
Härd	357	1	324	Grop	906	4	774
Härd	368	1	324	Kulturlager	918	4	774
Kokgrop	380	1	324				200011
Härd	398	1	313				200012
Grop	409	1	313				200013
Härd	420	1	313				836
Härd	431	1	313				830
Härd	438	1	271	Stolphål	940	4	774
Härd	448	1	271	Syllsten	952	4	774
Härd	457	1	253	Stolphål	978	4	774
Härd	470	1	253	Stolphål	987	4	774
Härd	480	1	265	Stolphål	998	4	774
Stenlyft	588	3	568	Stolphål	1008	4	774
Grop	597	3	552	Kulturlager	1028	4	830
Grop	606	3	552	Stolphål	1061	4	862
Stolphål	726	3	696	Stolphål	1068	4	883
Stolphål	732	3	696	Stenlyft	1084	5	1077
Stolphål	741	3	696	Stenlyft	1092	5	1077
Stolphål	751	3	696	Stenlyft	1122	5	1110
Stolphål	758	3	696	Stenlyft	1130	5	1110

Bilaga 2. Anläggningsbeskrivningar

A357

Härd ca 0,4 m i diam. Enstaka skärvig sten, ca 0,05 m stora samt svagt sotblandad fyllning. Nedgrävd i leran.

A368

Härd, ca 0,6 m i diameter. Rikligt med rundad och skärvig sten i ytan ca 0,05 – 0,15 m stora. Sotfärgad fyllning.

A380

Troligen kokgrop. Oval ca 0,9x1,2 m. Svagt sotfärgad i ytan samt enstaka rundad och skärvig sten ca 0,05 – 0,15 m stora. Den Ö delen grävdes delvis, den SÖ delen ner i botten. Fyllningen bestod av skärvig och rundad sten samt svagt sotfärgad lera. Kollins saknades varför anläggningen tolkades som en kokgrop. Kolprov: PK 430.

A398

Härd, rund ca 0,5 m i diameter. Skärvig sten ca 0,05 m stora samt kol och sot. Nedgrävd i leran. Kolprov: PK 429.

A409

Troligen en grop. Oval ca 0,8 m bred. Anläggningen fortsätter in i schaktväggen åt väster. Fyllningen i ytan var grå lera med inslag av kol. Anläggningen är nedgrävd i lera.

A420

Trolig härd, rund ca 0,4 m i diameter. I ytan finns enstaka rundad och skärvig sten 0,04 – 0,10 m stora samt sot och kol. Anläggningen nedgrävd i lera.

A431

Trolig härd, rund ca 0,5 m i diameter. Fortsätter in i schaktväggens Ö del. I ytan enstaka skärvig sten och sot. Nedgrävd i lera.

A438

Härd eller kokgrop ca 1 m bred. Fortsätter in i schaktväggen åt Ö. Fyllningen i toppen består av svagt sotig lera med skärvig och rundad sten i ytan. Nedgrävd i leran.

A448

Härd. Rund ca 0,4 m i diameter. I ytan rikligt med skärvig och rundad sten ca 0,05 m stora. Fyllningen sotblandad lera. Nedgrävd i leran.

A457

Troligen härd, rund ca 1 m i diameter. I ytan rikligt med skärvig och rundad sten ca 0,02 – 0,5 m stora. Fyllningen i ytan svagt sotfärgad.

A470

Trolig härd, rund ca 0,5 m i diameter. Enstaka rundade stenar i ytan, 0,05 – 0,10 m stora samt svagt sotfärgad. Nedgrävd i leran.

A480

Troligen rest av härd ca 0,3 m bred. Anläggningen fortsätter i schaktväggens N del. Svagt sotig i ytan. Nedgrävd i leran.

A588

Utgår. Endast gråfärgat tunt lager, Möjligen färgning från stenlyft.

A597

Möjlig grop ca 0,9 m bred. Fortsätter in i schaktväggen åt V. Enstaka sten i ytan och grå lera i fyllningen. Nedgrävd i ren lera.

A606

Trolig grop, oval ca 0,5x0,7 m. I ytan finns enstaka små stenar ca 0,03 m stora. Fyllningen består av grå lera. Nedgrävd i ren styv lera. Strax N om A606 fanns fynd av brända ben F617.

A726

Troligt stolphål, ca 0,3 m i diameter. Sot och kolblandad fyllning (lera) i ytan samt enstaka sten. Nedgrävd i lera.

A732

Troligt stolphål ca 0,3 m i diameter. Sot och kolblandad fyllning (lera) i ytan samt enstaka sten. Nedgrävd i leran. Kolprov: PK 740.

A741

Troligt stolphål ca 0,4 m i diameter. Sot och kolblandad fyllning (lera) i ytan samt enstaka sten. Nedgrävd i leran.

A751

Möjligt stolphål ca 0,3 m i diameter. Sot och kolblandad lerig fyllning i ytan. Saknar sten i ytan. Nedgrävd i leran.

A758

Troligt stolphål ca 0,4 m i diameter. Sot och kolblandad lerig fyllning i ytan samt stenskonig. Nedgrävd i leran.

A906

Grop eller dike? Anläggningen framträdde under kulturlagret A918. Fyllningen (i ytan) består av mörk lerblandad humus med enstaka sten. Anläggningen ligger i N – S-lig riktning och har inte avgränsats åt dessa håll. Nedgrävd i ren lera.

A918

Kulturlager som finns i S774, 830, 836, 200011, 200012 samt 200013. Lagret består av mörk lerblandad mylla. I lagret finns inslag av kol, bränd lera och enstaka sten. Fynd av keramik, bränd flinta, musselskal. I lagret finns också anläggningar, möjligen i flera olika nivåer. A940 framkom ca 0,10 m under toppen av kulturlagret A918.

Kulturlagret var som tjockast 0,5 m i de schakt som undersöktes. Kulturlagret ligger nedanför höjdryggen SV och V om bytomten. Lagret tunnare ut både mot Ö och V och är som tjockast i V delen av schakten som ligger S om bytomten samt i schakten V om bytomten.

A952

A952 bestod av två parallella stenrader i N – S-lig riktning. Den V raden bestod av 2 stycken 0,5 m stora stenar och därefter mindre sten ca 0,3 m stora. Ca 3 m öster om denna fanns ytterligare en rad med 0,5 m stora stenar. Stenarna kan vara två parallella syllstensrader eller rester efter stensträng eller terrasskant. Stenarna låg direkt under plogdjup ca 0,3m under nuvarande marknivå.

A978

Möjligt stolphål. Enstaka sten i toppen ca 0,05 m stora. Några av stenarna skärviga. Fyllningen svagt gråfärgad lera i ytan. Enstaka bränd lera. A978 ligger direkt under plogdjup som här var ca 0,3 m. Underlaget lera med inslag av sten.

A987

Möjligt stolphål. Enstaka sten i toppen, ca 0,05 m i diameter. Några av stenarna skärviga. Fyllningen i ytan svagt gråfärgad lera. Ligger i lera direkt under plogdjup som här var ca 0,3 m.

A998

Möjligt stolphål. Fyllningen i ytan är svagt gråfärgad lera med inslag av sten. Inget sot eller kol. Anläggningen ligger i lera direkt under plogdjup som här var ca 0,2 m tjockt.

A1008

Beskrivning, se A998.

A1028

A1028 är förmodligen en rest av kulturlagret A918.

A1061

Möjligen stolphål. I toppen finns enstaka sten ca 0,03 – 0,05 m stora. Fyllningen i ytan består av svagt gråfärgad lera. Inget sot eller kol. Anläggningen ligger i lera direkt under plogdjup som här var ca 0,3 m.

A1068

Möjligen stolphål. Syntes som en rund mörkfärgning mot den rena leran. Inga stenar synliga i ytan. Fyllningen i ytan gråfärgad lera. Inga fynd av bränd lera eller kol.

Bilaga 3. Schaktlista

Schakt	Område	Metod	Schakt	Område	Metod
200	2	Maskingrävd	661	3	Maskingrävd
208	2	Maskingrävd	668	2	Maskingrävd
216	2	Maskingrävd	672	2	Maskingrävd
223	2	Maskingrävd	676	2	Maskingrävd
229	2	Maskingrävd	684	2	Maskingrävd
235	2	Maskingrävd	696	3	Maskingrävd
243	2	Maskingrävd	764	4	Maskingrävd
247	2	Maskingrävd	769	4	Maskingrävd
253	1	Maskingrävd	774	4	Maskingrävd
265	1	Maskingrävd	830	4	Maskingrävd
271	1	Maskingrävd	836	4	Maskingrävd
307	1	Maskingrävd	842	4	Maskingrävd
313	1	Maskingrävd	848	4	Maskingrävd
324	1	Maskingrävd	862	4	Maskingrävd
343	1	Maskingrävd	877	4	Maskingrävd
485	2	Maskingrävd	883	4	Maskingrävd
503	2	Maskingrävd	897	4	Maskingrävd
512	3	Maskingrävd	901	4	Maskingrävd
516	3	Maskingrävd	1077	5	Maskingrävd
520	3	Maskingrävd	1100	5	Maskingrävd
524	3	Maskingrävd	1106	5	Maskingrävd
528	3	Maskingrävd	1110	5	Maskingrävd
532	3	Maskingrävd	1138	5	Maskingrävd
552	3	Maskingrävd	1144	5	Maskingrävd
568	3	Maskingrävd	200001	5	Maskingrävd
574	3	Maskingrävd	200002	5	Maskingrävd
578	3	Maskingrävd	200003	5	Maskingrävd
584	3	Maskingrävd	200004	5	Maskingrävd
618	3	Maskingrävd	200005	5	Maskingrävd
633	3	Maskingrävd	200007	5	Maskingrävd
637	3	Maskingrävd	200008	5	Maskingrävd
641	3	Maskingrävd	200009	5	Maskingrävd
645	3	Maskingrävd	200010	2	Maskingrävd
649	3	Maskingrävd	200011	4	Maskingrävd
653	3	Maskingrävd	200012	4	Maskingrävd
657	3	Maskingrävd	200013	4	Maskingrävd

Bilaga 4. Fyndlista

Fynd	ID	Kontext	Antal	Vikt	Status
Ben	551	Lösfynd	4	1	Fragment
Ben	617	Lösfynd	2	1	Fragment
Ben	768	Lösfynd	1	1	Fragment
Snäcka	773	Lösfynd	3	15	Fragment
Snäcka	905	Lösfynd	1	1	Fragment
Snäcka	938	Lösfynd	1	1	Fragment
Keramik	939	L918	1	2	Fragment
Keramik	986	Lösfynd	1	1	Fragment
Snäcka	1018	Lösfynd	1	4	Fragment
Keramik	1019	Lösfynd	2	4	Fragment
Keramik	200014	Lösfynd	–	–	Fragment
Keramik	200015	Lösfynd	–	–	Fragment
Flinta	200016	L918	–	–	Fragment

Bilaga 5. Provtabell

Prov	ID	Anläggning
Kolprov	429	A398
Kolprov	430	A380
Kolprov	740	A732