



Riksantikvarieämbetet
Avdelningen för arkeologiska undersökningar

UV ÖST RAPPORT 2004:47
ARKEOLOGISK UTREDNING, ETAPP 1

Planerad golfbana inom Hydinge och Pärplinge

Hydinge 6:1 och Pärplinge 8:2

Sya socken

Mjölby kommun

Östergötland

Dnr 421-11-2004

Anna Molin

UV ÖST RAPPORT 2004:47

ARKEOLOGISK FÖRUNDESRÖKNING, ETAPP 1

Planerad golfbana inom Hydinge och Pärplinge

Hydinge 6:1 och Pärplinge 8:2

Sya socken

Mjölby kommun

Östergötland

Dnr 421-11-2004

Anna Molin



Riksantikvarieämbetet

Avdelningen för arkeologiska undersökningar

Riksantikvarieämbetet

Avdelningen för arkeologiska undersökningar

UV Öst

Roxengatan 7, 582 73 Linköping

Tel. 013-24 47 00

Fax 013-10 13 24

uvost@raa.se

www.raa.se/uv

Produktion och layout Britt Lundberg

Grafik Lars Östlin

Utskrift UV Öst, Linköping 2004

Kartor ur allmänt kartmaterial, ©Lantmäteriverket, 801 82 Gävle. Dnr L 1999/3.

© 2004 Riksantikvarieämbetet

UV Öst, Rapport 2004:47

ISSN 1404-0875

Innehåll

Bakgrund	5
Kulturmiljö	5
<i>Påverkan och konsekvens för kulturmiljövårderna</i>	6
Topografi och fornlämningsmiljö	6
Syfte och metod	7
Resultat	8
<i>Tre skikt</i>	8
Utvärdering och fortsatta åtgärder	10
Referenser	10
<i>Arkiv</i>	10
<i>Litteratur</i>	10
Administrativa uppgifter	10

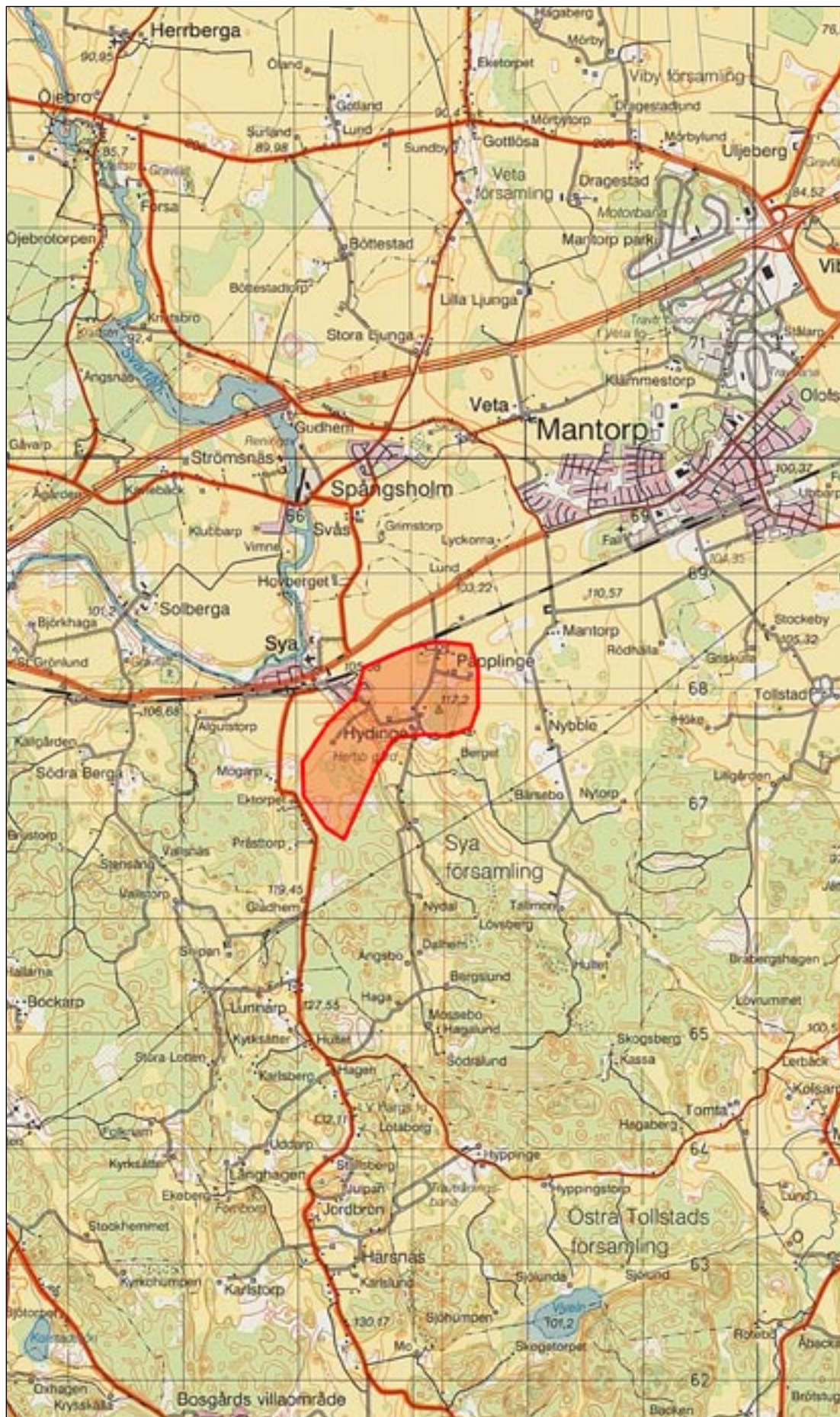


Fig 1. Utdrag ur Topografiska kartan blad Linköping 8F SV med utredningsområdet markerat. Skala 1:50 000.

Arkeologisk utredning, etapp 1

Planerad golfbana inom Hydinge och Pärplinge

Riksantikvarieämbetet, UV Öst har utfört en arkeologisk utredning, etapp 1, inom Hydinge 6:1 och Pärplinge 8:2, Sya socken, Mjölby kommun. Utredningen föranleddes av en planerad golfbana och utfördes efter beslut av Länsstyrelsen i Östergötland den 2 juli år 2004. Ett flertal olika fornlämningslokaler berördes; stensättningar, stensträngar, förhistoriska boplatser samt Hydinge gamla bytomt. Den arkeologiska utredningen konstaterade att den aktuella exploateringsytan utgör en sammanhållen, komplex kulturmiljö med stort inslag av synliga lämningar av förhistoriska och historiska aktiviteter. I de fall de redovisade platserna berörs av de planerade markningreppen föreslås fortsatta arkeologiska åtgärder. Fältarbetet skedde under september och oktober 2004.

Ovanstående bedömning är ett förslag, som utgör ett av de underlag Länsstyrelsen har att ta ställning till vid en eventuell ansökan om exploatering.

Bakgrund

Boo Beurling, Hydinge och Mjölby kommun, Byggnadskontoret planerar en ny 18-håls golfbana med tillhörande driving range samt övningsområde i Sya socken, Mjölby kommun. Det planerade projektet innebär även ombyggnad av Hydinge gård och /eller nybyggnation av klubbhus, restaurang och maskinhallar.

Ansvarig för utredningen och rapporten är Anna Molin, Riksantikvarieämbetet UV Öst. Annika Helander, UV Öst, har gjort den förberedande faktainsamlingen och Pia Nilsson, UV Öst, har deltagit i fältarbetet och författat delar av rapporten.

Kulturmiljö

Vi befinner oss i ett mjukt kuperat odlings/haglandskap, där de skogklädda moränhöjderna ger karaktär åt området. Landskapet ger ett tämligen ålderdomligt intryck. Den modernisering av landskapet som skett från skiftena och fram till idag har inte ändrat grundintrycket av trakten – ett varierat jordbrukslandskap med gårdar och mindre byar. Centralt i området ligger Hydinge gård kvar på det enligt kartorna äldsta kända läget för den tidigare byn med samma namn. Öster om utredningsområdet ligger Pärplinge gamla bytomt. Båda byarna har av namnet att döma sina rötter i järnåldern (500 f Kr – 1000 e Kr).

Att området ingått i ett förhistorisk odlingslandskap är fortfarande mycket tydligt. I stort sett varje beteshage och skogsbacke innehåller talrika, välbevarade och synliga rester av en intensivt utnyttjad trakt. Här finns stensträngar, vilket innebär raserade, förhistoriska hägnader. Dessa har använts för att freda åkrar och gårdspatser från betande djur, och för att leda djur från ladugården till skogsbetet via så kallade fågator – parallella stenmurar. Här finns också ett mycket stort antal gravar, både ensamliggande och samlade i gravfält, alla gravar kan generellt dateras till järnåldern. Vad man idag inte kan se ovan mark är järnålderns gårdar. Med ledning av de synliga lämningarna kan man dock sluta sig till, att den äldre järnålderns gårdar finns i närheten av de samtida gravarna och odlingsmarken. Vid övergången äldre – yngre järnålder (400 – 600 f Kr) flyttades ensamgårdarna vanligen samman i byar, här berörs en sådan by, Hydinge. Själva namnet, med ändelsen -inge, berättar om en etablering under järnåldern. ”Inge” är helt enkelt en skrivning för ändelsen -ingarna (de som bebor ett visst område).

Påverkan och konsekvens för kulturmiljövärdena

Landskapets särprägel och den historiska utvecklingen behöver beskrivas på ett sätt som förklarar och beskriver de viktiga värdena. Man talar ofta om tre olika typer av värden: kunskaps-, upplevelse- och bruksvärden.

Kunskapsvärdet

Kunskapsvärdet, alltså våra källor till kunskap om förhistorien och den historiska utvecklingen, torde i hög grad påverkas av den planerade exploateringen. En ändrad markanvändning bedöms medföra flera arkeologiska utredningar och förundersökningar enligt Kulturminneslagen (KML), vilket i sig medför att kunskapsläget om järnålderns bosättningsmönster, odlingsteknik, medeltida markanvändning etc kommer att öka. Samtidigt skadas naturligtvis de berörda lämningarna, eller tas bort för alltid.

Det pedagogiska värdet av dagens kulturmiljö är stort. De bevarade kulturhistoriska lämningarna är både många och tydliga, dessutom finns de ännu i en sammanhängande miljö som ännu är lätt att förstå.

Upplevelsevärdet

Upplevelsevärdet är givetvis olika för olika människor, bland annat beroende på om man vistas i trakten som turist, golfspelare eller är bofast. Vad man kan konstatera är att upplevelsen av området förändras på ett kraftfullt sätt – från det utpräglade, småkuperade jordbruks/beteslandskapet till det moderna inslag som en golfbana innebär.

Det sammanhållna och gripbara sambandet mellan å ena sidan det förhistoriska och medeltida landskapet och dagens landskap å andra sidan, går i hög grad förlorat.

Bruksvärdet

Huvudnäringen är i dag jordbruk, skogsbruk och djurhållning, golfbanan ändrar givetvis den inriktningen. En fullt utbyggd golfbana med kringetableringar kan möjligen försvåra tillgängligheten till de åkrar som ännu brukas i områdets närhet, liksom skogsområden och hagar.

Sammantaget bedöms den planerade exploateringen påverka, och förändring av, miljön leda till negativa konsekvenser för kulturmiljön och de kulturhistoriska och arkeologiska värdena.

Topografi och fornlämningsmiljö

Trakten är fornlämningsstät med en stor mängd gravar och gravfält från järnålder, boplatsoområden samt den medeltida bytomten Hydinge. Strax öster om området är Päplinge bytomt belägen. Inom och strax utanför det aktuella området har arkeologiska undersökningar och utredningar tidigare utförts vilket resulterat i bland annat kulturlager och boplatslämningar i åkermark, utan synliga lämningar ovan mark.

Det ca 1,3 km² stora utredningsområdet är beläget i övergångsbygden mellan slätt- och skogsmark där terrängen delvis är kuperad med böljande åker- och hagmark. Fornlämningsmiljön präglas framför allt av gravar, såväl ensamliggande stensättningar som gravfält, vilka anlagts främst under järnåldern. Ett av gravfälten från denna tid är RAÄ 4, vilken består av ca 70 stensättningar, både runda och kvadratiska. Gravfältet är beläget i det planerade områdets norra del där även många andra av de registrerade fornlämningarna finns, såsom exempelvis RAÄ 67, som är ett 280 m långt stensträngssystem och RAÄ 22 som ursprungligen registrerats som en rund stensättning.

I området har arkeologiska utredningsgrävningar samt förundersökningar tidigare utförts. Med anledning av en planerad vägsträckning år 1993 förundersöktes området invid RAÄ 22, varvid ett betydande antal boplatslämningar påträffades. Sannolikt rör det sig om utkanten av ett större boplatsoområde som sträcker sig norrut. Strax öster därom framkom vid samma tillfälle både kultur-

lager och boplatsslämningar i åkermarken (Larsson 1993). De delar av RAÄ 78 som berördes av den nya vägsträckningen undersöktes senare samma år varvid fynd och ¹⁴C-prover visade på en datering till övergången mellan äldre och yngre romersk järnålder och upp i folkvandringstid (Larsson 1993).

I samband med att Vattenfall år 1998 lade ned kablar i jorden i området påträffades ytterligare boplatsslämningar i åkermarken. De ytor som öppnades upp vid dessa tillfällen var tämligen små men utgör sannolikt delar av ett och samma boplatsområde. De har dock registrerats var för sig (RAÄ 78, RAÄ 79 samt RAÄ 80).

Strax söder och sydväst om de nämnda lämningarna finns en samling gravar i kuperad hagmark, bland annat RAÄ 5, RAÄ 7 och RAÄ 8. Intill dessa påträffades en härd i samband med kabelnedgrävningen (Helander 1999).

I anslutning till det planerade områdets nordvästra del utfördes en arkeologisk förundersökning år 1989 inför uppförandet av bostadsområdet Marieborg. I området fanns sedan tidigare en grav/skärvtenshög registrerad (RAÄ 66). Vid förundersökningen påträffades boplatsslämningar från äldre järnålder och eventuellt från yngre bronsålder. Boplatsområdet sträcker sig förmodligen längre österut, utanför det området som då berördes (Elfstrand 1993).

Ytterligare en större koncentration av registrerade fornlämningar finns i det planerade områdets västra del. Lämningarna utgörs här främst av stensträngar, exempelvis RAÄ 25, RAÄ 26 och RAÄ 32, men även enstaka stensättningar såsom RAÄ 11 samt RAÄ 12. En bit längre söderut vidtar ett 1200 m långt hålvägssystem, RAÄ 28, som leder i nord-sydlig riktning. I anslutning till detta finns ett gravfält (RAÄ 14) bestående av åtta runda samt kvadratiska stensättningar.

Hydinge bytomt (RAÄ 81) fanns redan under medeltiden och år 1395 nämnes Höhinge, enligt Ridderstad (1918). Hydinge förekommer på kartmaterial från en geometrisk avmätning från år 1692 (D110-4:D17:16), då byn var mer utbredd än vad den är idag. Vid kabelnedgrävning år 1998, konstaterades en boplatsgrop i hagmark strax väster om Backgården som ¹⁴C-daterats till äldre medeltid (Helander 1999).

Syfte och metod

Syftet med utredningen var i första hand att få kännedom om samtliga synliga registrerade fornlämningar som eventuellt kommer att beröras av golfbanan och dess byggnader. Utöver detta avgränsades lämpliga förhistoriska boplatslägen och den sannolika utbredningen av kringliggande gravfält invid de registrerade stensättningarna samt området kring de befintliga stensträngarna.

Utredningen inleddes med arkivstudier för att få kännedom om områdets registrerade fornlämningar och tidigare arkeologiska utredningar samt undersökningar. Vidare studerades jordartskartor och lantmäterikartor i syfte att söka indikationer på fornlämningar samt de äldsta kända lägena för exempelvis byar, gårdar och vägar.

Efter de förberedande arbetena skedde fältinventeringen, då hela området inventerades och samtliga fornlämningar/möjliga fornlämningar markeras på kartmaterial. Dessa har sedan dokumenterats samt beskrivits enligt vedertagen modell från Riksantikvarieämbetets fornminnesinventering.

Efter avslutad utredning, etapp 1, är målsättningen att visa såväl de områden som utgör möjliga fornlämningar som de områden som inte bedöms innehålla fornlämningar. Dessa förslag utgör sedan ett av de underlag som Länsstyrelsen har att ta ställning till vid en eventuell kommande ansökan om tillstånd till exploatering. Länsstyrelsen fattar beslut i ärendet och anger vilka eventuella arkeologiska åtgärder som kan komma att krävas.

Resultat

På kartan (fig 2) finns utredningsområdet med samtliga registrerade, lagskyddade fornlämningar markerade. För beskrivning, se tabell 1.

Tre skikt

Efter genomförd utredning har det i samråd med Annika Toll, Länsstyrelsen, bedömts lämpligt att redovisa iakttagelserna i tre skikt, jämför fig 3.

- Ett skikt redovisar de områden som direkt berör synliga, lagskyddade fornlämningar och deras ovan mark ommarkerade fornlämningsområde (vanligen innehåller detta aktivitetsområde gravar, boplots- eller odlingslämningar). Denna avgränsning är än så länge att betrakta som ungefärlig. Den faktiska omfattningen står klar först efter nästa steg, sökschaktsgrävning, som kan bli aktuell vid en fortsatt exploatering.
- Det andra skiktet berör områden som direkt angränsar till det första skiktet, men där omedelbar närhet till registrerade lämningar saknas. Här är det i stället topografiska förhållanden samt erfarenhet från tidigare arkeologiska undersökningar som har avgjort områdenas storlek. Sannolikheten för fornlämningar under mark bedöms som stor.
- Det tredje skiktet innehåller låg risk för fornlämningar. Inga fortsatta arkeologiska åtgärder föreslås.

Om markarbeten inom de markerade områdena enligt ovan kan undvikas, bedöms att exploateringen kan ske utan konflikt med lagskyddade fornlämningar. I annat fall föreslås fortsatt arkeologisk utredning, etapp 2, med söschakt för att konstatera om lagskyddad fornlämning riskerar att skadas i samtliga fall. I hagen i anslutning de registrerade fornlämningarna RAÄ 29, RAÄ 30, RAÄ 32, samt RAÄ 33, påträffades en stor mängd spår av tidig odlingsaktivitet, såsom röjda ytor, stensamlingar och stensträngar i en komplicerad fornlämningsmiljö. På grund av detta föreslås här ytterligare utredning i form av en specialinventering om fortsatt exploatering blir aktuell

I tabell 1 på sid 9 anges respektive nummer i fornlämningsregistret. Statusen *fast fornlämning* innebär lagskyddad fornlämning. Vid eventuell exploatering beslutar Länsstyrelsen ofta som ett första steg om en arkeologisk förundersökning, som syftar till att bedöma fornlämningens karaktär och avgränsning. Förundersökningen kan följas av en slutundersökning, då fornlämningen dokumenteras och tas bort. Statusen *möjlig fornlämning* innebär att Länsstyrelsen vid en eventuell exploatering sannolikt kräver en fortsatt arkeologisk utredning, ofta bestående av söschaktsgrävning och fördjupade kartanalyser. Syftet är att fastställa om fornlämning föreligger eller ej.

Beteckning	Typ	Status	Åtgärdsförslag
RAÄ 4	Gravfält	Fornlämning	Arkeologisk förundersökning.
RAÄ 5	Gravfält	Fornlämning	Arkeologisk förundersökning
RAÄ 6	Två stensättningar	Fornlämning	Arkeologisk förundersökning
RAÄ 7	Gravfält	Fornlämning	Arkeologisk förundersökning
RAÄ 8	Två stensträngar	Fornlämning	Arkeologisk förundersökning
RAÄ 9	Två högar, två stensträngar	Fornlämning	Arkeologisk förundersökning
RAÄ 11	Stensättning	Fornlämning	Arkeologisk förundersökning
RAÄ 12	Stensättning	Fornlämning	Arkeologisk förundersökning
RAÄ 15	Två stensättningar	Fornlämning	Arkeologisk förundersökning
RAÄ 16	Hög samt stensättning	Fornlämning	Arkeologisk förundersökning
RAÄ 17	Hög	Fornlämning	Arkeologisk förundersökning
RAÄ 22	Grav och boplats, 500 m ²	Fornlämning	Tidigare förundersökt, slutundersökning
RAÄ 23	Stensättning	Fornlämning	Arkeologisk förundersökning
RAÄ 25	Stensträng	Fornlämning	Arkeologisk förundersökning
RAÄ 26	Två stensträngar	Fornlämning	Arkeologisk förundersökning
RAÄ 29	Två stensträngar	Fornlämning	Förund, specialinventering
RAÄ 30	Terrassering 14x13 m	Möjlig fornlämning	Ark utredning, specialinventering
RAÄ 31	Fyndplats, skörbränd sten	Fornlämning	Arkeologisk förundersökning
RAÄ 32	Två stensträngar	Fornlämning	Förund, specialinventering
RAÄ 33	Stensträng	Fornlämning	Förund, specialinventering
RAÄ 34	Stensträngssystem	Fornlämning	Arkeologisk förundersökning
RAÄ 35	Stensättning	Fornlämning	Arkeologisk förundersökning
RAÄ 54	Stensträng	Fornlämning	Arkeologisk förundersökning
RAÄ 56	Två väghållningsstenar	Fornlämning	Arkeologisk förundersökning
RAÄ 57	Stensträng	Fornlämning	Arkeologisk förundersökning
RAÄ 58	Bebyggelselämning, smedja, revs under 1900-talet	Kulturlämning	Kartstudier, ev inventering
RAÄ 66	Två gravar samt en boplats, 160x40 m	Fornlämning	Tidigare förundersökt, slutundersökning
RAÄ 67	Stensträngssystem	Fornlämning	Arkeologisk förundersökning
RAÄ 68	Stensättning	Fornlämning	Arkeologisk förundersökning
RAÄ 79	Boplats	Fornlämning	Arkeologisk förundersökning
RAÄ 81	Hydinge bytomt	Fornlämning	Arkeologisk förundersökning
Skrafferade områden	Topografiskt lämpliga grav/boplatsområden	Möjlig fornlämning	Arkeologisk utredning med sökschakt

Tabell 1. Fornlämningar inom utredningsområdet. Sya socken.

Utvärdering och fortsatta åtgärder

Den arkeologiska utredningen, etapp 1, inför en planerad golfbana inom Hydinge 6:1 och Pöpplinge 8:2, har bestått dels av ett byråmässigt förarbete och dels av en fältinventering där de synliga fornlämningarna antikvariskt bedömts, redovisats på en karta samt beskrivits i text. Vidare har den topografiska utsträckningen av det fornlämningsområde som bedöms höra till de ovan mark synliga lämningarna avgränsats och markerats på karta. Utöver detta har även topografiskt lämpliga boplatslägen avgränsats och markerats på karta, se tabell 1 samt fig 2 och 3.

Riksantikvarieämbetet, UV Öst, konstaterar att den aktuella exploateringsytan visar ett flertal spår efter historisk samt förhistorisk aktivitet, men bedömer att om exploatering sker utanför de markerade områdena kan arbetet ske utan konflikt med lagskyddade fornlämningar.

Ansökan om tillstånd till exploatering skall sökas hos Länsstyrelsen, som fattar beslut i ärendet och avgör vilka eventuella fortsatta arkeologiska åtgärder som krävs.

Linköping i oktober 2004

Anna Molin

Referenser

Arkiv

Fornminnesregistret.

Lantmäteriet, forskningsarkivet, Gävle.

Litteratur

Elfstrand, B. 1993. Arkeologisk förundersökning. Hydinge, Hydinge 1:52, Marieborg, Sya socken, Mjölby kommun, Östergötland. Rapport UV Linköping 1993.

Helander, A. 1999. Arkeologisk förundersökning och utredning. Elkabelarbeten sträckan Svens-torp-Tallmon, Sya socken, Mjölby kommun, Östergötland. Rapport UV Öst 1999:5.

Larsson, M. 1993. Arkeologisk utredning. Pöpplinge och Mantorp, Sya och Veta socknar, Mjölby kommun, Östergötland. Rapport UV Linköping 1993.

Larsson, M. 1993. Arkeologisk undersökning, Pöpplinge, RAÄ 78. Sya socken, Mjölby kommun, Östergötland. Rapport UV Linköping 1993.

Administrativa uppgifter

Riksantikvarieämbetets dnr: 421-11-2004.

Länsstyrelsens dnr och datum för beslutet: 431-22601-03, 2004-07-02.

Projektnummer: 1520575.

Undersökningstid: 15 –16 september samt 6 oktober 2004.

Undersökt yta: 1,3 km².

Läge: Ekonomiska kartan, blad 8F 3d, edition 2, x6466500 y1466000.

Koordinatsystem: Rikets 2,5 gon V.

Koordinater för undersökningsytans mittpunkt: x6467750 y1466800.

Höjdsystem: RH 1970.

Intrasisnummer: O200418.

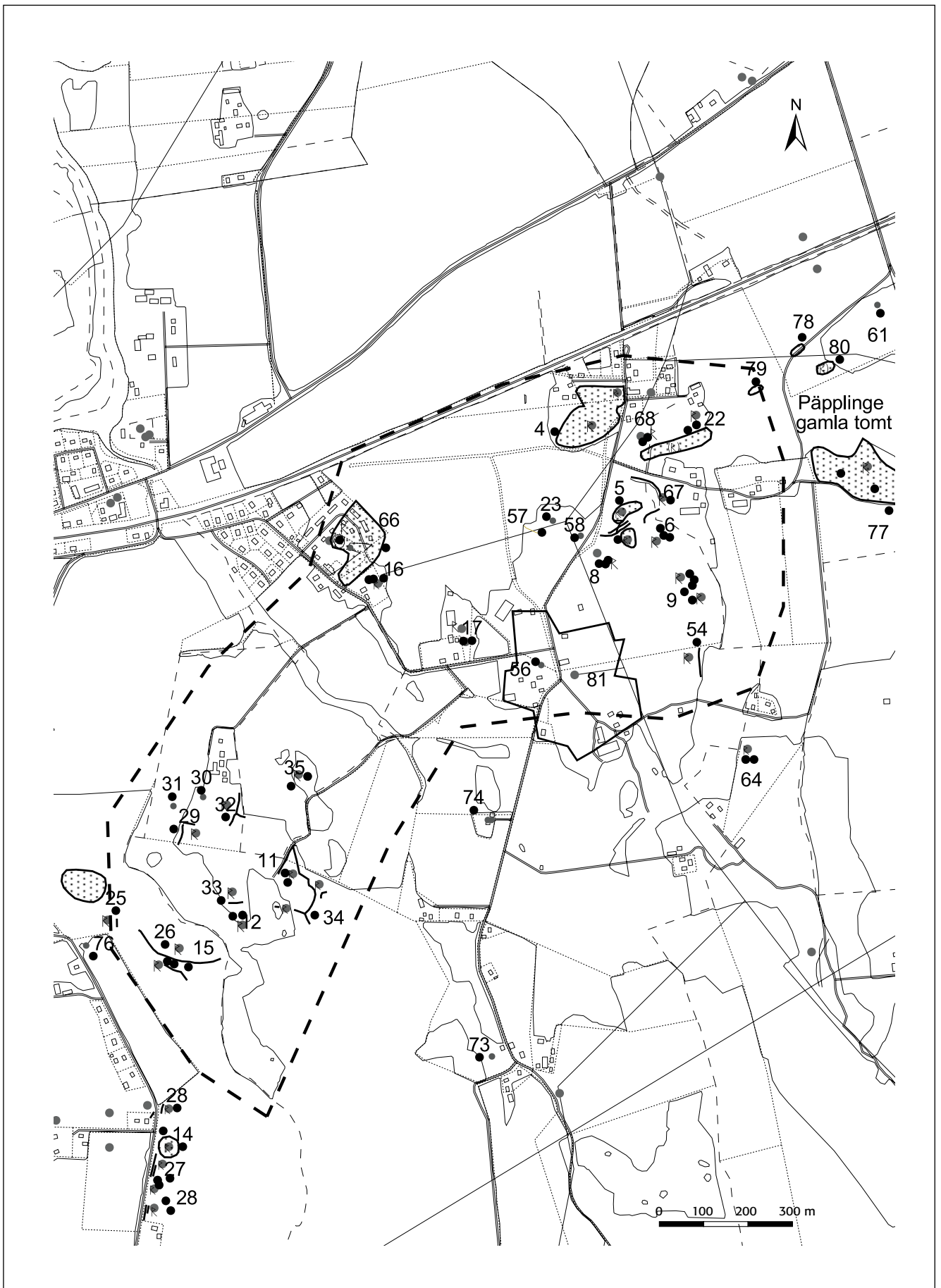


Fig 2. Utredningsområdet med samtliga registrerade, lagskyddade fornlämningar markerade. RAÄ 81, Hydinge gamla bytomt, behöver kontrolleras mot äldre kartor innan gränserna fastställs. Skala 1:12 000.



Fig 3. Utredningsområdet med de två skikten av fornlämningsområden markerade. De mörkare partierna visar de områden där koncentrationen av fornlämningar är störst, och sannolikheten för under mark dolda fornlämningar är mycket stor. Ljusare områden visar de områden som saknar direkt kontakt med synliga lämningar, men där sannolikheten för dolda fornlämningar bedöms vara stor. Skala 1:12 000.