



Riksantikvarieämbetet  
Avdelningen för arkeologiska undersökningar

UV ÖST RAPPORT 2007:20

ARKEOLOGISK FÖRUNDERSÖKNING



## Bronsålder vid Kimme storhög

RAÄ 261, Kimme 2:2  
Rinna socken, Boxholms kommun  
Östergötland

Dnr 422-3546-2006

Fredrik Molin

UV ÖST RAPPORT 2007:20

ARKEOLOGISK FÖRUNDESRÖKNING

---

## **Bronsålder vid Kimme storhög**

RAÄ 261, Kimme 2:2

Rinna socken, Boxholms kommun

Östergötland

Dnr 422-3546-2006

Fredrik Molin



Riksantikvarieämbetet

Avdelningen för arkeologiska undersökningar

**Riksantikvarieämbetet**

**Avdelningen för arkeologiska undersökningar**

UV Öst

Roxengatan 7, 582 73 Linköping

Tel. 013-24 47 00

Fax 013-10 13 24

uvost@raa.se

www.raa.se/uv

*Omslagsbild* Kimme storhög. Foto från NV av Fredrik Molin.

*Produktion/grafisk form* Britt Lundberg

*Grafik* Lars Östlin

*Foto* Fredrik Molin

*Utskrift* UV Öst, Linköping 2007

Kartor ur allmänt kartmaterial, ©Lantmäteriverket, 801 82 Gävle. Dnr L 1999/3.

© 2007 Riksantikvarieämbetet

UV Öst, Rapport 2007:20

ISSN 1404-0875

## Innehåll

**Sammanfattning 5**

**Bakgrund 5**

**Syfte 5**

**Kulturmiljö 5**

**Frågeställningar 7**

**Metod och genomförande 7**

**Resultat och åtgärdsförslag 7**

**Referenser 9**

**Administrativa uppgifter 9**

**Bilaga 1. Analyserade <sup>14</sup>C-prover 10**

**Bilaga 2. Profilritningar 11**



Fig 1. Karta över Östergötland med platsen för undersökningen markerad.



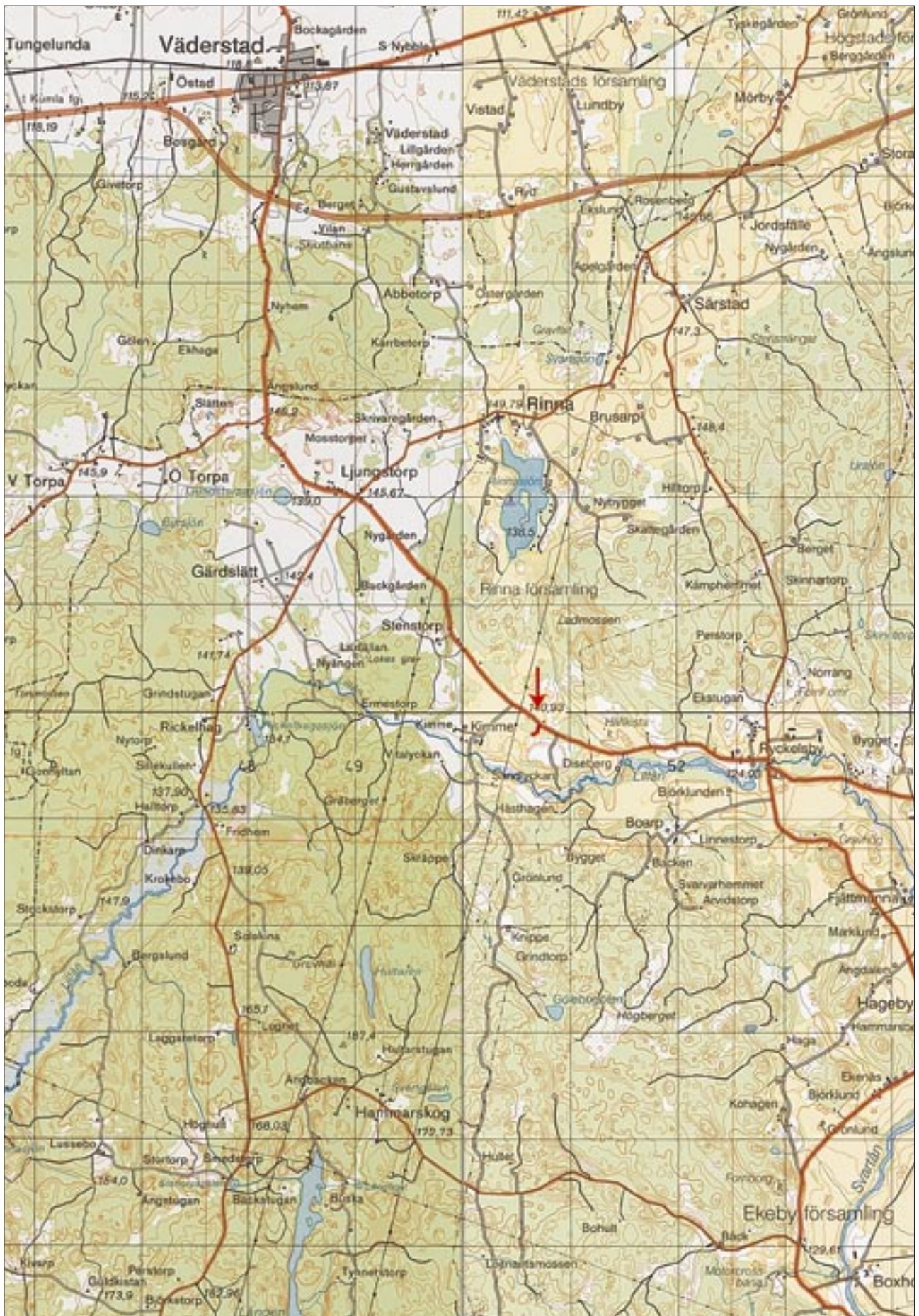


Fig 2. Topografiska kartan med undersökningsområdet markerat. Skala 1:50 000.



## Arkeologisk förundersökning

### Bronsålder vid Kimme storhög

#### Sammanfattning

Riksantikvarieämbetet, Avdelningen för arkeologiska undersökningar, UV Öst, genomförde under november 2006 en arkeologisk förundersökning i form av antikvarisk kontroll i samband med arbeten med ny elkabel inom fastigheten Kimme 2:2 i Rinna socken, Östergötland.

Förundersökningen föranleddes av att Vattenfall Eldistribution AB företog kabelförläggning inom känt fornlämningsområde RAÄ 261 vilket utgörs av flera skålgropslokaler, lämningar efter fossil odling samt en grav i form av en storhög.

Vid undersökningen dokumenterades boplatslämningar samt ett fossilt odlingslager. Lämningarna har <sup>14</sup>C-daterats till mellan 1260–1050 f Kr, d v s till äldre bronsålder period III. Samtliga påträffade lämningar undersöktes och dokumenterades i samband med kabelförläggningen. Fornlämningsområdets totala utbredning är inte känt, varför framtida anslutande exploateringar sannolikt kommer att innebära fortsatta arkeologiska åtgärder.

Ansökan om eventuella framtida tillstånd enligt Lag (1988:950) om kulturminnen m m ställs till Länsstyrelsen, vilka beslutar i ärendet.

#### Bakgrund

Vattenfall Eldistribution AB företog under november månad 2006 arbeten med ny elkabel inom fastigheten Kimme 2:2 i Rinna socken, Östergötland. Ledningsdragningen utfördes nära kända fornlämningar, RAÄ 210, RAÄ 262 och RAÄ 263 samt berörde området för RAÄ 261 vilket utgörs av flera skålgropslokaler, lämningar efter fossil odling samt en grav i form av en storhög.

#### Syfte

Syftet med den arkeologiska förundersökningen som utfördes i form av antikvarisk kontroll var i första hand att styra undan kabelsträckningen från kända fornlämningar. Om så inte var möjligt var målsättningen att dokumentera och ta bort de lämningar som påträffades i samband med den pågående kabelförläggningen, samt att klarlägga om ytterligare fasta fornlämningar fanns närmast det planlagda arbetsområdet. En ytterligare målsättning var att datera de undersökta lämningarna med hjälp av <sup>14</sup>C-analys.

#### Kulturmiljö

Elkabeln avsåg att grävas ner inom ett område med ett flertal kända fornlämningar. RAÄ 261 omfattar en grav i form av en storhög, ca 25 meter i diameter och 3–4 meter hög, samt flera förekomster med skålgropar i block och hållmark. RAÄ 210, RAÄ 262 samt RAÄ 263 utgörs av skålgropslokaler, där RAÄ 262 innefattar inte mindre än 100 inhuggna gropar. Fornlämningarna ligger i direkt anslutning till Kimme grustag och bergtäkt. Under 1994 utförde Riksantikvarieämbetet, UV Öst, en arkeologisk förundersökning i anslutning till storhögen med anledning av en planerad utvidgning av bergtäkten. I samband med undersökningen dokumenterades årderspår (RAÄ 261:5) vilket indikerar en fossil odlingsyta i området (Carlsson 1995).

Utöver fornlämningsområdet vid storhögen berörde schaktarbetet för jordkabeln även området söder om bergtäkten. Denna del utgör en sandig sydslutning ner mot Lillån med vidhängande våtmarksområden. Det fanns därmed en uppenbar risk att förhistoriska lämningar, t ex i form av en boplat, även kunde finnas i detta område.

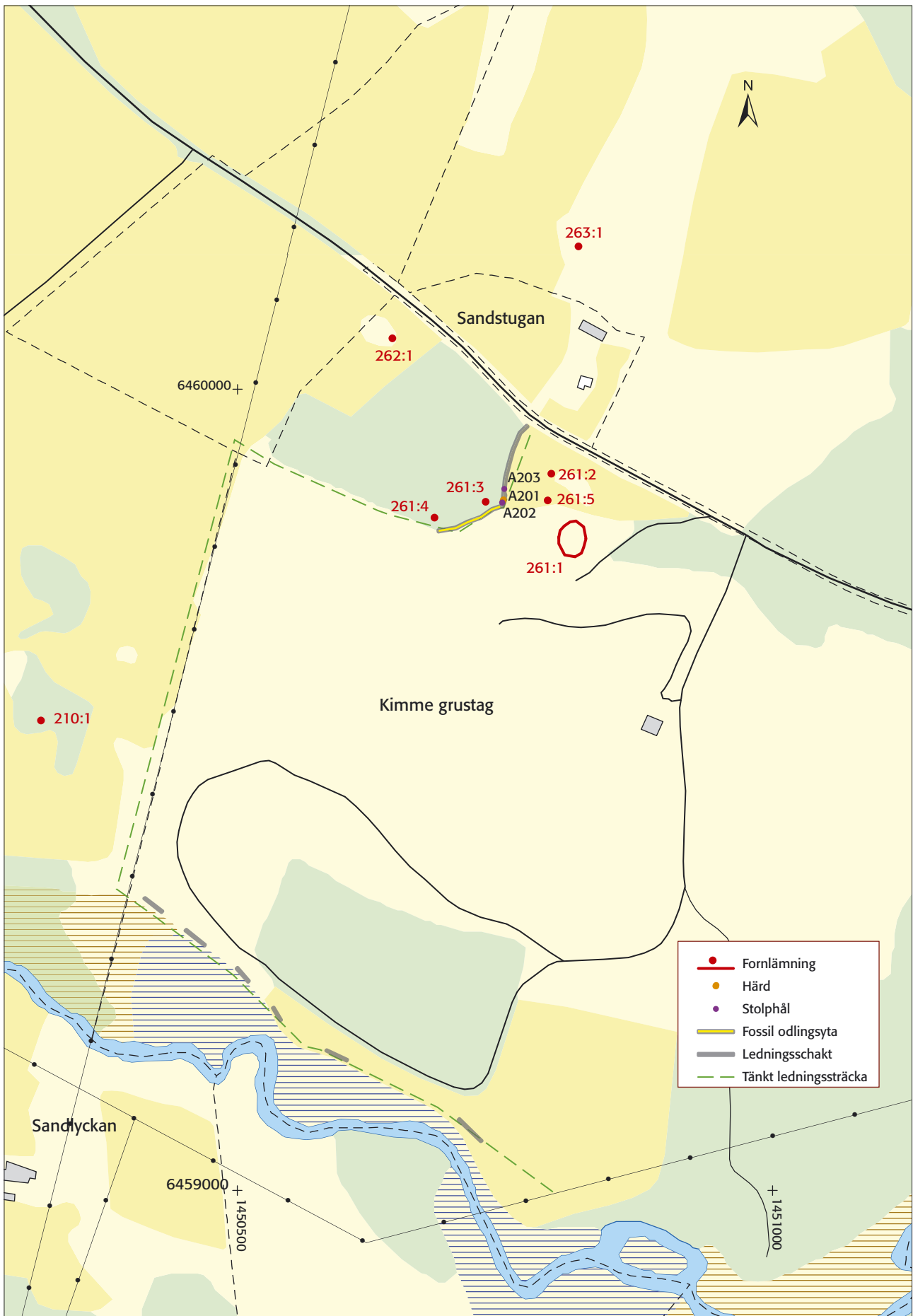


Fig 3. Fastighetskartan med kabelsträckningen och undersökta delar markerade. Skala 1:4000.

## Frågeställningar

De primära frågeställningarna var att utröna karaktären på de eventuella lämningar som påträffades samt deras kronologiska tillhörighet.

- Vilka typer av lämningar finns inom ledningssträckningen?
- Kan lämningarna dateras via fynd och analyserade <sup>14</sup>C-prover?

## Metod och genomförande

Den antikvariska kontrollen innebar att löpande övervaka ledningsarbetet inom den aktuella sträckningen, samt att dokumentera och undersöka framkomna lämningar.

Dokumentationen av schakt och påträffade lämningar utfördes på vedertaget sätt, via skalritningar (plan- och sektion) samt digitala foton. Förundersökningens schakt, anläggningar och fynd har i efterhand digitaliserats och registrerats i Riksantikvarieämbetets informations-system Intrasis.

## Resultat och åtgärdsförslag

Den antikvariska kontrollen företogs inom två områden av ledningssträckningen; norr om Kimme grustag och bergtäkt i närområdet av storhögen samt söder om bergtäkten vid kanten av Lillån. Där emellan förlades kabelsträckningen längs västra kanten av bergtäkten, inom redan urschaktade områden.

Ledningssträckan norr om bergtäkten, mellan denna och landsvägen, mätte ca 115 meter i gammal åkermark. Med en skopbredd av 0,85 meter banades matjorden skiktvis ner till äldre lämningar eller orörd botten. Undergrunden utgjordes till största delen av sand, ställvis med inslag av morängrus och sten. Marken sluttade svagt mot norr och närmast landsvägen vidtog en svacka. Svackan uppvisade tjocka dubbla matjordsskikt, totalt upp emot 0,8 meter tjocka. Det undre av dessa bedömdes inte härröra från förhistorisk tid och innehöll heller inte fynd äldre än från historisk tid.

I höjd med skålgropsförekomsten RAÄ 261:3 som är belägen på en uppstickande bergrygg påträffades tydliga förhistoriska boplatlämningar under matjorden. Tre anläggningar i form av två stolphål samt en härd kunde konstateras i anslutning till ett fossilt odlingslager. Härden, A201, var endast bevarad som en härdbotten. Den var oval till formen, 1,0x0,8 meter stor och endast 0,08 meter djup. Fyllningen bestod av sotig sand med kol och skärviga stenar. Ställvis var sanden rödfärgad i botten av anläggningen. Kol från härden har <sup>14</sup>C-daterats till 2925±35 BP (Ua-28181), d v s 1210–1050 f Kr med 1 sigmas kalibrering. Vedarten har bestämts som hassel. Härden är således anlagd under äldre bronsålderns senare del, under period III.

Jämte härden låg ett välbevarat stenskott stolphål, A202. Stolphålet var runt, 0,3 meter i diameter, och 0,32 meter djupt. Fyllningen utgjordes av fet brun sand med kolsplitter. Skoningen var kraftig med upp emot 0,15 meter stora moränstenar. Anläggningen tolkas vara samtida med härden. Ca 7,5 meter åt norr påträffades ett oskott stolphål, A203, med fyllning av sotig mörk fet sand med kolsplitter. Stolphålet var runt, 0,15 meter i diameter, och uppvisade spetsig botten (0,15 meter djupt).

Boplatlämningarna ansluter till ett tydligt fossilt odlingslager, vilket fortsättningsvis var synligt i kanten av ledningsschaktet åt sydväst. Lagret kunde följas närmare 30 meter. Odlingslagret var som tjockast 0,2 meter med en fyllning av sotfärgad sand med inslag av kolsplitter och enstaka skärvstenar. Det var överlagrat av 0,3 meter tjock matjord. Över matjorden låg ett 0,15 meter tjockt skikt med påförda sandmassor samt vegetationsskikt. Kol från odlingslagret, som även det bestämts som hassel, har daterats till 2945±30 BP (Ua-28182) eller 1260–1110 f Kr. De två <sup>14</sup>C-dateringarna är därmed samtida och daterar med stor sannolikhet boplatlämningarna till slutet av äldre bronsålder.

Undersökningen kunde inte fastställa om odlingslagret bildats redan under äldre bronsålder, och således indikera odling redan från denna period, eller om detta bildats senare och byggts upp av sönderplöjt material från bronsåldersboplatsen. Det senare förefaller det mest troliga. Det behöver däremot inte ha gått lång tid från det att boplatsen varit aktiv till dess att den





Fig 4 (ovan). Grävning av sökschakt med maskin längs med Lillån, söder om Kimme grustag och bergtäkt. Foto från SÖ av Fredrik Molin.



Fig 5 (t h). Fossilt odlingslager under den moderna matjorden. Bilden är tagen SV om de påträffade boplatzlämningarna. Foto Fredrik Molin.

blivit överodlad. Intressant är de sedan tidigare konstaterade årderspåren vilka ligger endast ca 30 meter från de aktuella lämningarna. Årderspåren tillsammans med odlingslagret påvisar därmed med tydlighet lämningar efter fossil odling vilka sannolikt är bildade redan under förhistorisk tid.

Sammantaget kan det konstateras att fornlämningsbilden tydligt accentuerar områdets nyttjande under bronsålder. Flera skålgropslokaler, varav en med 100 inhuggna gropar, en storhög runt 25 meter stor samt de nu daterade lämningarna visar ett nära förhållande mellan bronsåldersboplatserna och ytor för begravning och ritual. Det är även fullt möjligt att spåren av den fossila odlingen kan härledas till denna period.

Längs med ledningssträckningen vid Lillån söder om bergtäkten grävdes sex stycken sökschakt. Samtliga schakt var tomma på lämningar. Undergrunden utgjordes överlag av grövre sand och grus.

Samtliga påträffade lämningar undersöktes och dokumenterades i samband med kabelförläggningen. Boplatzlämningarna samt det fossila odlingslagret kommer att registreras i Riksantikvarieämbetets Informationssystem om fornminnen (FMIS). Fornlämningsområdets totala utbredning är inte känt, varför framtida anslutande exploateringar sannolikt kommer att innebära fortsatta arkeologiska åtgärder.

Ansökan om eventuella framtida tillstånd enligt Lag (1988:950) om kulturminnen m m ställs till Länsstyrelsen, vilka beslutar i ärendet.

Linköping i februari 2007

Fredrik Molin

## **Referenser**

Carlsson, T. 1995. Kimme 1:3. RAÄ 261 och 262. Arkeologisk förundersökning. Riksantikvarieämbetet. Byrån för arkeologiska undersökningar, UV Linköping. Rapport UV Linköping 1995:13.

## **Administrativa uppgifter**

*Län:* Östergötland

*Landskap:* Östergötland

*Kommun:* Boxholm

*Socken:* Rinna

*Plats:* Kimme 2:2

*Fornlämning:* RAÄ 261

*Läge:* Ekonomiskt kartblad 8F 1a Diseberg

*Undersökningens mittpunkt:* X6459813 Y1450699

*Koordinatsystem:* RT90, 2,5 gon V

*Riksantikvarieämbetet dnr:* 422-3546-2006

*Länsstyrelsen dnr:* 431-17671-06

*Länsstyrelsen beslutsdatum:* 30 oktober 2006

*Projektnummer:* 1520855

*Intrasisprojekt:* O2006143

*Rapportnummer:* 2007:20

*Ansvarig arkeolog:* Fredrik Molin

*Beställare:* Länsstyrelsen Östergötland

*Kostnadsansvarig:* Vattenfall Eldistribution AB

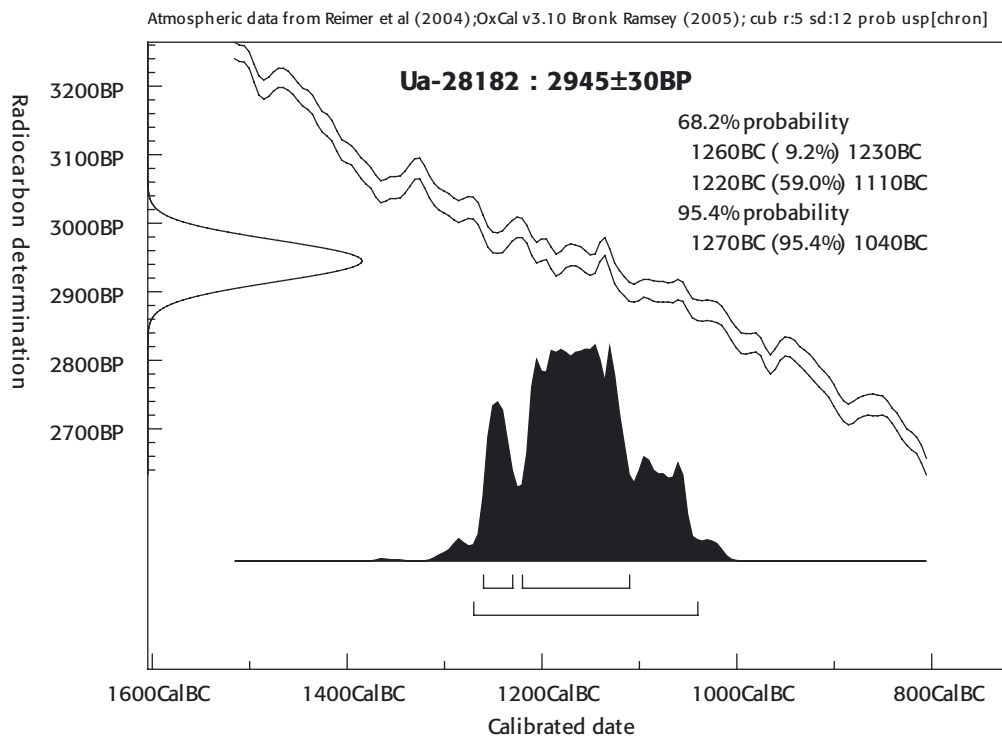
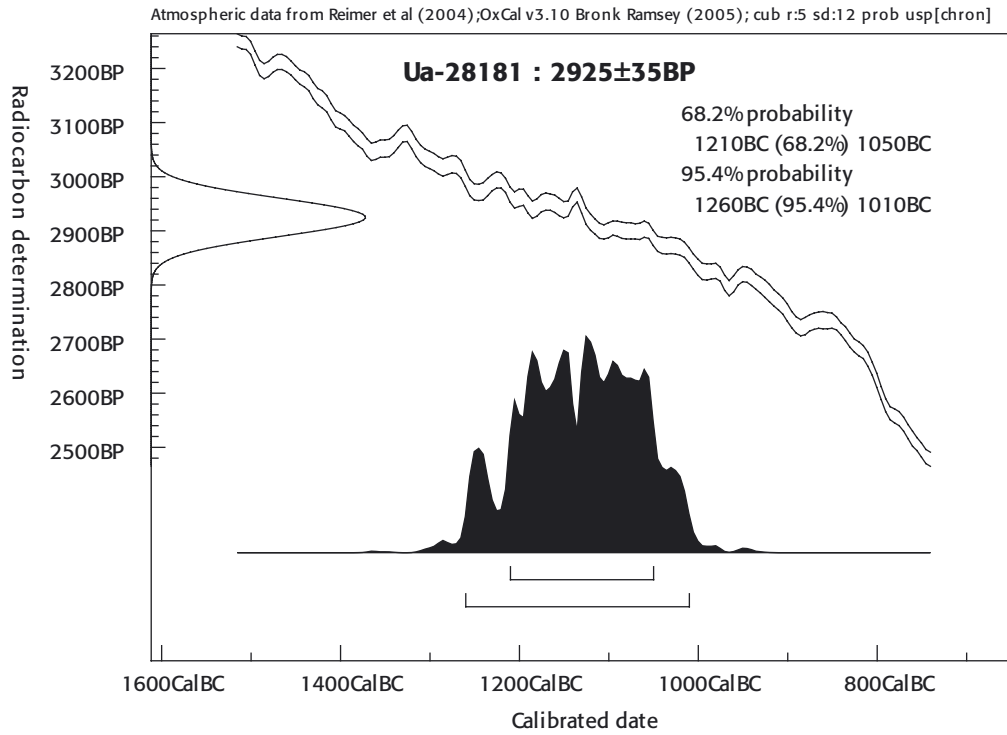
*Undersökningstid:* 2006-11-09

*Undersökt yta:* Ca 205 löpmeter

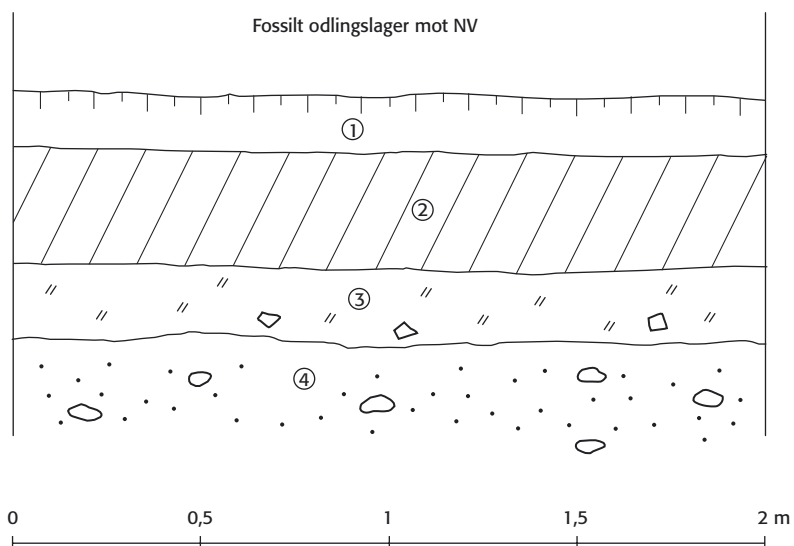
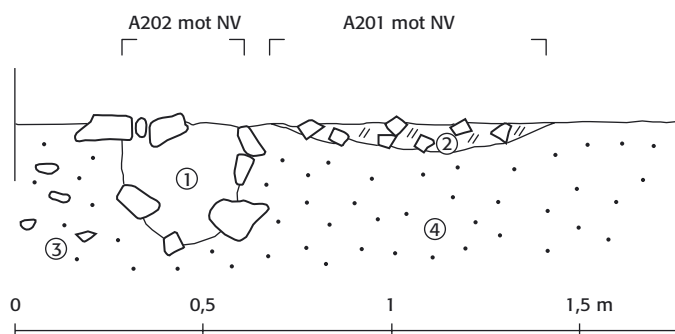
*Arkivhandlingar:* Till ATA, Stockholm; 2 ark profilritningar, skala 1:20

*Fynd:* Inga fynd tillvaratogs

# Bilaga 1. Analyserade <sup>14</sup>C-prover



## Bilaga 2. Profiliritningar



### A201, 202

1. A202. Stenskott stolphål. Fyllning av fet brun sand med kolsplitter. Skoning av moränstenar.
2. A201. Härdbotten. Fyllning av sotig sand med kol samt skärvstenar. Lins av rödbränd sand mot botten.
3. Botten, sand samt moränstenar.

### Fossilt odlingslager

1. Vegetationsskikt samt påfört sandmaterial.
2. Matjord, fet humös sand.
3. Fossilt odlingslager. Sotig sand med inslag av kol samt enstaka skärvstenar.
4. Botten, sand med ställvis inslag av moränstenar.