



Riksantikvarieämbetet
Avdelningen för arkeologiska undersökningar

UV ÖST RAPPORT 2006:34
ARKEOLOGISK FÖRUNTERSÖKNING

Åbäcksnäs 4:1

RAÄ 136
Gryts socken
Valdemarsviks kommun
Östergötland

Dnr 422-3019-2005

Göran Tagesson

UV ÖST RAPPORT 2006:34
ARKEOLOGISK FÖRUNDESRÖKNING

Åbäcksnäs 4:1

RAÄ 136
Gryts socken
Valdemarsviks kommun
Östergötland
Dnr 422-3019-2005

Göran Tagesson



Riksantikvarieämbetet
Avdelningen för arkeologiska undersökningar

Riksantikvarieämbetet

Avdelningen för arkeologiska undersökningar

UV Öst

Roxengatan 7, 582 73 Linköping

Tel. 013-24 47 00

Fax 013-10 13 24

uvost@raa.se

www.raa.se/uv

Produktion/grafisk form Britt Lundberg

Grafik Lars Östlin

Utskrift UV Öst, Linköping 2006

Kartor ur allmänt kartmaterial, © Lantmäteriverket, 801 82 Gävle. Dnr L 1999/3.

© 2006 Riksantikvarieämbetet

UV Öst, Rapport 2006:34

ISSN 1404-0875

Innehåll

Bakgrund	5
Syfte	5
Topografi	5
Kulturmiljö	5
Fornlämningsmiljö	8
Tidigare undersökningar	8
Frågeställningar	9
Metod och genomförande	9
Resultat	9
Sammanfattning och åtgärdsförslag	13
Sammanfattning	14
Referenser	15
<i>Litteratur</i>	15
<i>Arkiv</i>	15
Administrativa uppgifter	15



Fig 1. Karta över Östergötland med platsen för undersökningen markerad.

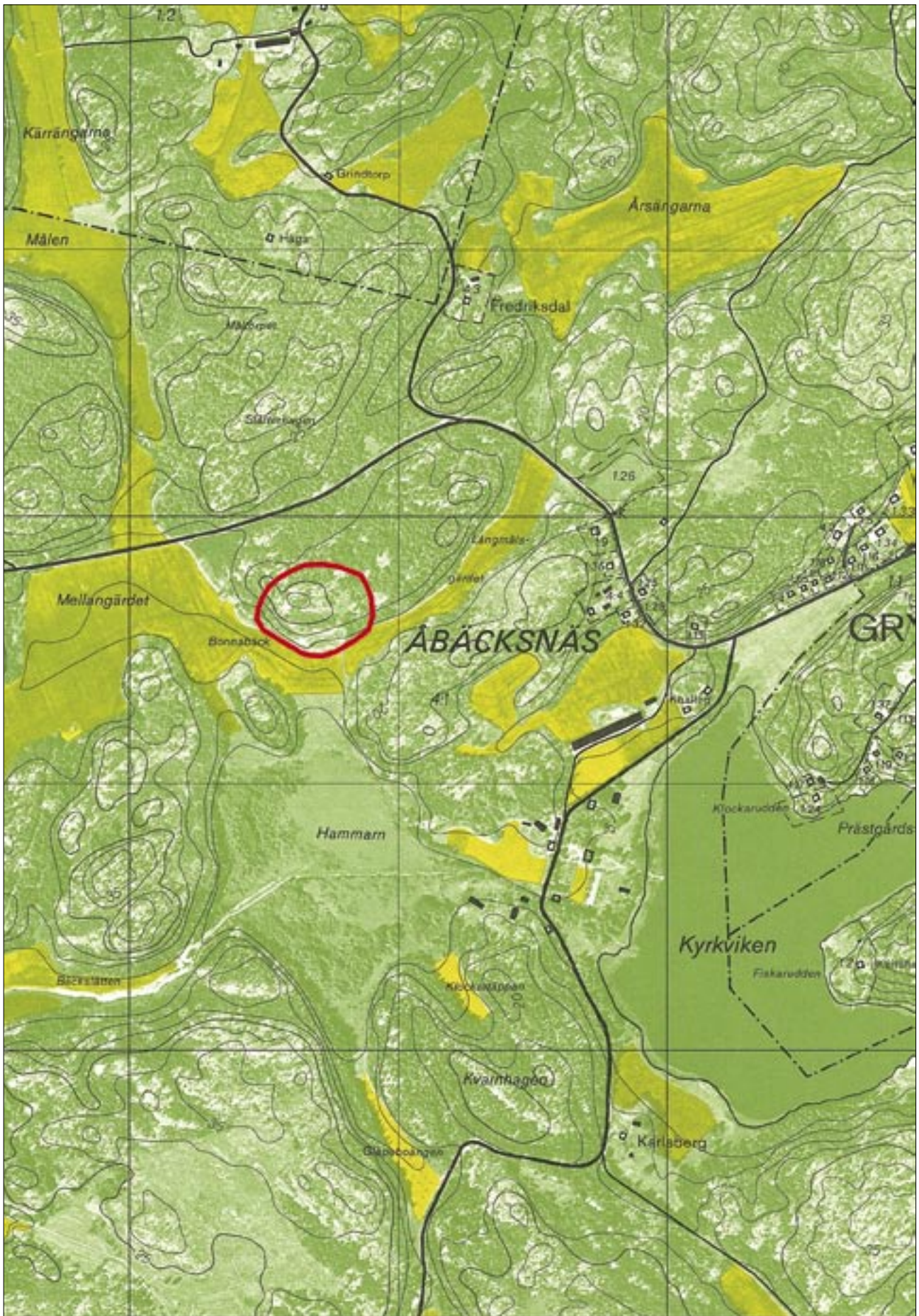


Fig 2. Ekonomiska kartan med undersökningsområdet markerat. Skala 1:10 000.

Arkeologisk förundersökning

Åbäcksnäs 4:1

Bakgrund

Förundersökningen föranleddes av planerad utbyggnad av större fritidshusområde inom fastigheten Åbäcksnäs 4:1 m fl, belägen söder om landsvägen mellan Valdemarsvik–Gryt och norr om Gryts golfbana. I fornminnesregistret (FMIS) finns RAÄ 136 antecknad som bytomt.

Förundersökningen omfattade RAÄ 136, uppdelat på tre olika områden; dels en avsats i sluttning mot söder, dels i anslutning till äldre odlingsmark i väster, samt på höjdpartiet i mitten med berg i dagen.

Syfte

Syftet med undersökningen var att identifiera och avgränsa bevarade kulturlämningar inom den registrerade bytomten, tidsbestämma dessa samt utgöra ett underlag för den vidare beslutsprocessen kring ev fortsatt antikvarisk verksamhet.

Topografi

Undersökningsområdet är beläget i den sydöstligaste delen av landskapet Östergötland på gränsen till Småland, i Valdemarsviks kommun och Gryts socken. Området består av omväxlande skogs- och äldre odlingsmark, men naturtopografin är starkt präglad av närheten till kusten och skärgårdslandskapet. Närområdets topografi består av ett äldre skärgårdslandskap, med bergshöjder och med mellanliggande mer låglänta partier, en gång i tiden sannolikt uppgrundade havsvikar, men nu odlade markområden.

Det aktuella exploateringsområdet består av en bergshöjd ca 25 m ö h. Höjdpartiet har en flack sluttning mot norr, medan det mot söder är betydligt brantare. I norr övergår bergspartiet i skogsmark, medan det mot väster och söder sluttar ner mot odlad mark. Denna odlade mark, vilken även framträder på 1825 års karta, utgörs idag av golfbana. Längre söderut ligger den numera utgrundade sjön Hammaren, betecknad som sjö på äldre kartor, och ännu längre tillbaka i tiden sannolikt en havsvik.

Bergspartiet består mestadels av berg i dagen, tämligen ojämn med lokala höjder och klippskrevor och rikligt med växtlighet. I sluttningarna mot norr och öster finns ytor med mer sammanhängande jordlager. Framför allt i norr finns rester av äldre diken som tyder på att jorden har odlats, medan den i öster mer framträder som ängsmark.

Kulturmiljö

Fastigheten Åbäcksnäs är belägen strax väster om Gryts kyrka och samhälle, i en miljö präglad av närheten till kusten. Säteriet är beläget på Kyrkvikens västra strand, medan Gryts kyrkby är belägen öster därom. Säteriet Åbäcksnäs är känt sedan 1600-talet, under namnet Åbäck. Äldsta belegg för Åbäck är 1453.

På äldre karta från 1726 (lantmäteriets arkiv sign. D29-62:1), upprättad för ägobestämning, finns "Åbäcksgårdarne" markerat inom ett område nordväst om säteriet. Gårdarna har dock endast markerats med två hussymboler, dvs utgör inte någon kartering utan en mer allmänt hållen identifiering. På den geometriska kartan över Åbäcksnäs från 1825–27 (lantmäteriets arkiv, sign. D29-63:1) finns dessa gårdar däremot ej markerade.

I fornlämningsregistret (FMIS) för Gryts sn finns platsen för denna äldre bebyggelse registrerad som "Åbäcks gamla tomt" RAÄ 136. Området har bedömts vara belägen på en markant

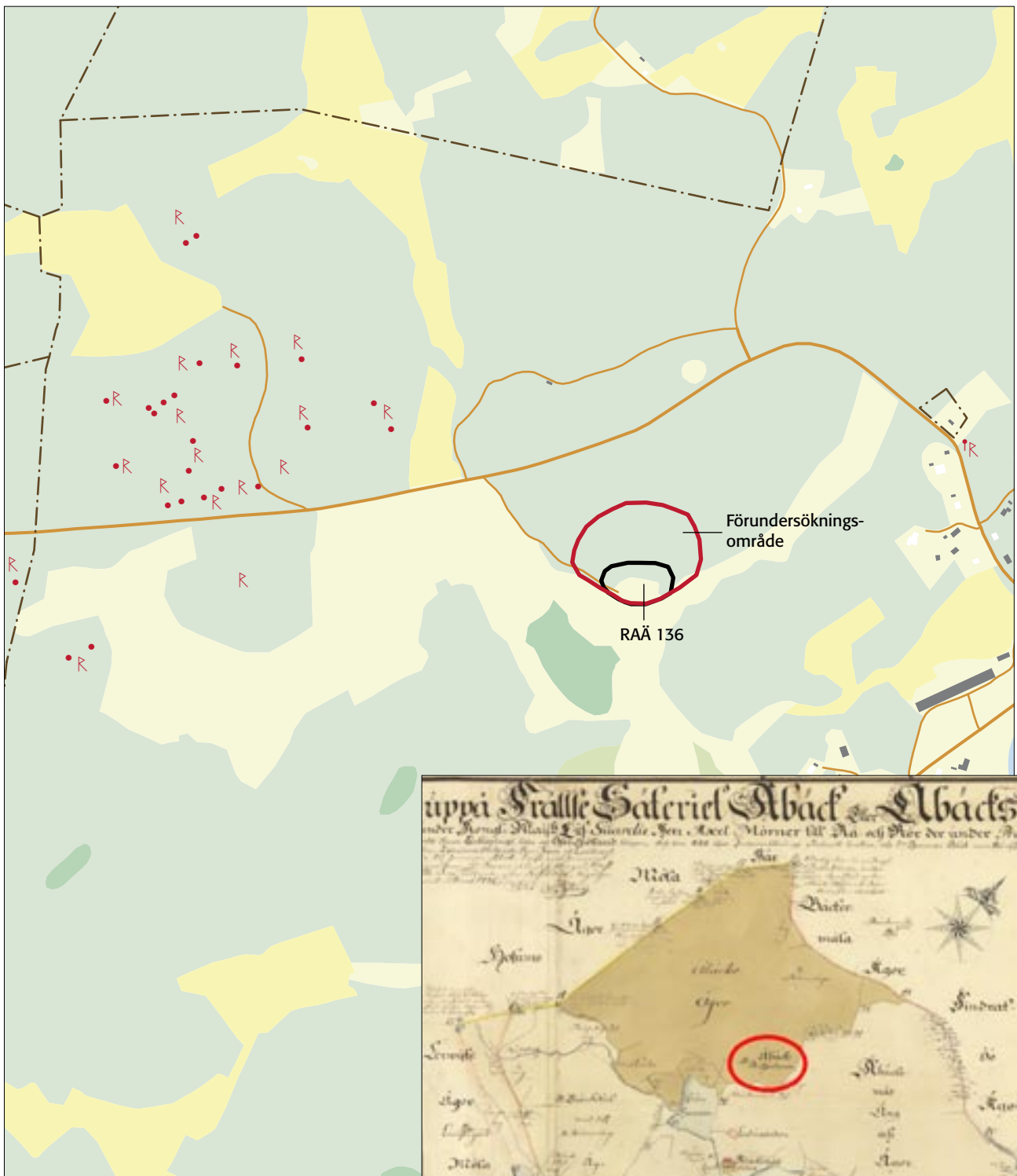


Fig 3. Fastighetskarta med markering för gräns för fornlämningen RAÄ 136 Åbäcks gamla tomt, enligt FMIS, samt förundersökningsområdet. Skala 1:10 000.



Fig 4. Geometrisk karta 1726 (lantmäteriets arkiv sign. D29-62:1).

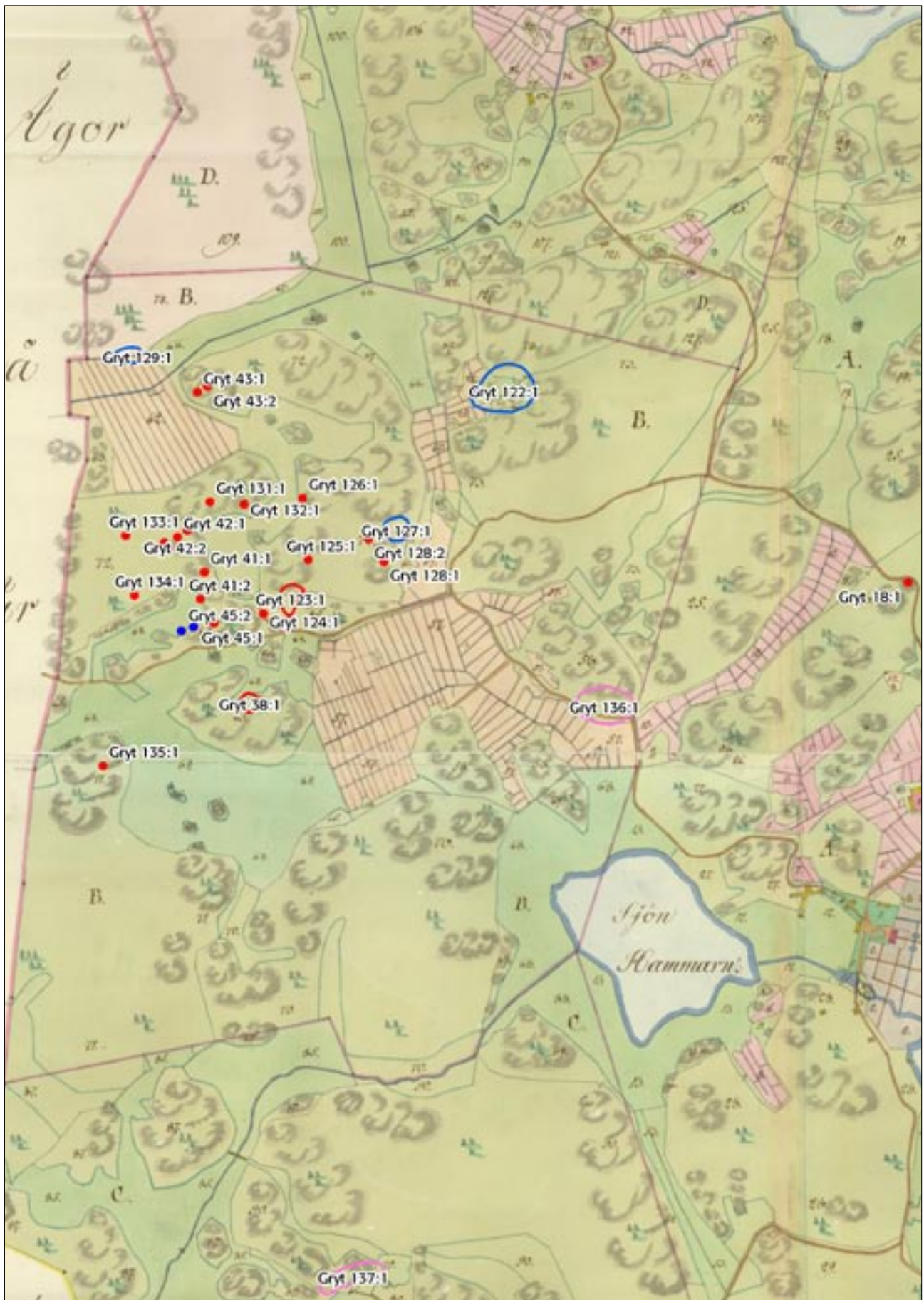


Fig 5. Geometrisk karta 1825 (lantmäteriets arkiv sign. D29-63:1). Samkopierad med registrerade fornlämningar enligt fornminnesregistret FMIS. Skala 1:10 000.

höjd, med berg i dagen, samt sluttningen mot söder. Bytomten är enligt FMIS 120x80 m (Ö-V), ”belägen på krön och i sydsluttning av berg mot åker”, dvs endast krönets södra del och omfattar en yta om 5 600 m². Mot söder fortsätter sluttningen ner mot den tidigare sjön Ham-maren, från början sannolikt en havsvik.

På kartan från 1825 är området markerat som bergig höjd, omgiven i söder och väster av odlings-mark. Av denna karta framgår dock ej direkt att detta bergsparti skulle ha omfattat platsen för de på den äldre kartan omtalade Åbäcksgårdarna. Däremot benämns den stora åkermarken väster och söder om bergspartiet ”Stora Åbäcksgärdet” nr 57. Bergspartiets västra del benämns ”Backe-vall” nr 58, dess östra del ”Övra kohagen” nr 25, samt dess norra del ”Stora Kohagen” nr 73.

Slutsatsen av det befintliga kartmaterialet är att de på 1726 års karta omtalade Åbäcksgårdarna verkar i huvudsak överensstämma med avgränsningen av RAÄ 136. Även om platsen för den gamla bebyggelsen inte direkt markerats på kartan från 1825, verkar det troligt att denna varit lokaliserad till denna bergshöjd, med tanke på att den ligger centralt mellan betes-mark (Stora och Övre Kohagen) och Stora Åbäcksgärdet.

Fornlämningsmiljö

Det nu aktuella förundersökningsområdet utgörs av RAÄ 136 samt omgivande bergshöjd norr om detta.

NV om detta område, norr om landsvägen Valdemarsvik–Gryt finns dock en rad fornlämningar, främst bestående av förhistoriska lämningar i form av stensättningar, gravfält och skärvstensrösen. Delar av detaljplanen för exploateringen av den aktuella fastigheten berör dessa förhistoriska lämningar, men omfattas inte av den nu aktuella förundersökningen.

Tidigare undersökningar

En tidigare förundersökning genomfördes 1990 i anslutning till RAÄ 136:s södra del. Under-sökningen förleddes av utbyggnaden av golfbanan och omfattade framför allt sluttningen ner mot den gamla åkermarken, men även delar av en markant avsats i sydsluttningen. Detta område genomsöktes av en rad maskingrävda schakt.

Undersökningen uppmärksammade närvaron av en terrasseringskant, vilken dock visade sig vara sentida. Utöver detta kunde konstateras att området på avsatsen och i sluttningen varit utsatt för täkt och sopupplag (Nielsen 1990).

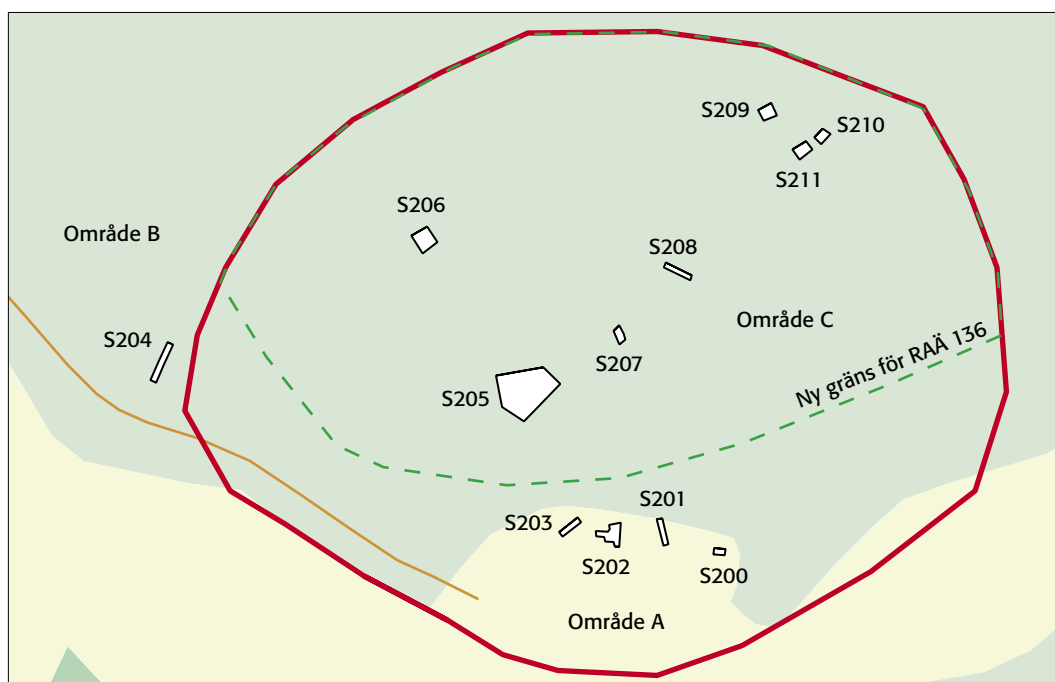


Fig 6. Schaktplan med schakt och anläggningar markerade. Gräns för förundersökningsområdet heldragen linje, ny gräns för fornlämning RAÄ 136 streckad linje. Skala 1:2000.

Frågeställningar

Byn antogs före förundersökningen ha etablerats under medeltid, eller kanske redan under yngre järnålder, vilket är ett vanligt förekommande bosättningsmönster. Topografiskt sett antogs den ursprungliga bosättningen troligen haft en utbredning på höjdens krön och sydsluttning. Den arkeologiska förundersökningen bedömdes således utföras inom RAÄ 136 och omgivande närområden.

Den nu aktuella förundersökningen syftade till att konstatera bevarandeförhållanden inom RAÄ 136 och bergspartiet norr om detta, avseende äldre kulturlämningar hörande till Åbäcks gamla tomt. Vidare skulle förundersökningen svara på frågor om omfattning, datering och avgränsning av fornlämningen samt utgöra ett underlag för det fortsatta planarbetet och eventuellt fortsatta arkeologiska insatser i form av slutundersökning.

Metod och genomförande

Det nu aktuella undersökningsområdet omfattar utöver RAÄ 136 även hela bergskrönet, totalt ett ca 27 500 m² stort område.

Förundersökningen omfattade dels schaktning inom tre områden, dels inventering i ett större område inom RAÄ 136 och i dess närområde. Beskrivningen av resultatet av förundersökningen har delats upp på fyra områden.

Resultat

Område A omfattade sydsluttningen, med flera avsatser nedanför krönpartiet, ner mot tidigare åkermark och sjön Hammaren, områden som numera upptas av golfbanan. Denna yta har framför allt utpekats som möjligt bebyggelseläge för Åbäcks gamla tomt. I sydsluttningen finns flera avsatser. Den övre omfattar en ca 10–25 m brett och 70 m långt parti med jämn yta. Sluttningen i norr nedanför bergskrönet är brant och bär spår av urschaktning i form av grustäkt. I den övre avsatsens yta finns avfall och skräp och enligt utsago var detta förr Gryts gamla soptipp.

I sluttningen mot söder finns likaledes en avsats, med körväg till golfbanan. Denna körväg motsvaras av äldre väg som finns markerad på kartan från 1825. Denna nedre avsats är betydligt ojämnare, med spår av grustäkt. I den nedre avsatsens södra del finns en terrassering, vilken delvis var föremål för undersökningen 1990 (Nielsen 1990).

Schakt 200–203 lades ut på den övre avsatsen.

Schakt 200 var 3x1,6 m stort, grävdes till 0,6 m djup, beläget på avsatsens östra del, nära sluttning mot öster. Området upptas till stor del av grustäkt och tydliga rester efter sophantering. Stratigrafin i schaktet bestod av recent fyllning och sopor ner till undergrunden, bestående av morän, med gul sand och rullsten, 0,1–0,3 m st.

Schakt 201 var 6,5x1,6 m st, grävdes till 0,5 m dj. Stratigrafin bestod helt av påförda sopor, ovan undergrund av samma karaktär som i schakt 200.

Schakt 202 var 5x5 m st. I schaktets norra del fanns överst ett 0,15 m tj humuslager. Undergrunden bestod av morän, med gul sand och rullsten, 0,1–0,3 m st. I schaktets norra och västra del fanns ett humuslager, mycket likt ett kulturlager, bestående av humus och mjåla, kompakt och med tydlig överyta, dvs det skiktades lätt från ovanliggande humuslager. Lagret var jämnt och fint, men i dess norra del sluttade det brant nedåt. Kulturlagret visade sig vara avgrävt och stört av ett större soptippslager i södra delen.

Lagret genomsöktes för hand utan att några artefakter kunde påträffas. Det tunnades ut och kunde begränsas i norr och väster, fortsatte mot öster in i schaktkanten medan det i söder stördes av ett kraftigt soplager, i form av en nedgrävning. Då det inte påträffades några fynd i lagret, eller att lagret kunde knytas till någon bebyggelselämning, tolkas det som en naturlig men tilltrampad markhorisont.

Schakt 203 var 8x2 m stort (Ö-V), bestående av 0,15 m tj humuslager, därunder enstaka mörkfärgningar som kunde relateras till sophantering på platsen. Därunder fanns samma gula undergrund som i de övriga schakten.

Område B omfattar en yta med odling väster om bergsplatån, men ovanför nuvarande golfbanan. Detta område är beläget i direkt anslutning till, men utanför RAÄ 136. Inom detta område finns en triangulärt formad åkeryta i norr, samt en mer oregelbundet formad åkeryta i södra delen, vilka idag består av skogsmark, men som bär tydliga spår av äldre odling. Dessa åkerytor kan lätt igenkännas på 1825 års karta som nr 57 och benämns där som Stora Åbäcksgärdet. Inom dessa äldre åkerytor finns rikligt med odlingsrösen.

Ett schakt grävdes i en avsats i sluttningen mot SV nedanför bergsklacken, med syfte att konstatera närvaro av äldre kulturlämningar. Väster om avsatsen finns en mossbevuxen stenhägnad som även troligen fungerat som upplag för röjningssten. Även öster avsatsen i den äldre åkerytan finns röjningsrösen.

Schakt 204 var 10,4x1,6 m st, NO-SV riktning, grävdes 0,3 m dj. Schaktet var beläget på en avsats i SV sluttning nedanför bergsklacken. Under torven fanns ett 0,25 m tj lager med brungrå lerig silt. I botten av detta framkom ett par skärvor glaserat rödgods samt träkol. Lagret var homogent och tolkas som rester efter odling på platsen, vilken finns dokumenterad på 1825 års karta. Schaktets botten utgjordes av grågul lerig sand, med rikligt med större och mindre stenar.

I botten av schaktet hittades två grunda rännliknande fördjupningar i ungefär N-S riktning. Avståndet mellan dem var 4,6 m. Rännorna var 0,2 m br och 4–5 cm djupa. I dessa hittades tegelkross och kol. Möjligen skulle dessa kunna utgöra rester efter plogspår.

Område C, omfattar bergshöjden, vilken består som ovan nämnts mestadels av berg i dagen, men med omväxlande partier med bevarat jordtäckte.

Område med bebyggelselämningar 205. Dessa bestod av ca 2 högar med jord och sten, delvis med inslag av tegel. Dessa objekt låg på bergshöjdens sydvästra del, invid brant sluttning mot sydväst, och kan eventuellt tolkas som lämningar efter spismursrösen. Området var mycket svårforcerat pga tät och snårig vegetation, och högarna var söndergrävda av olika grävlingsgryt. Färsk spillning tyder på att dessa högar var bebodda. Någon provschaktning i denna yta var omöjlig att genomföra pga bergets beskaffenhet.

Husgrund 206. Grunden var 4,5x5 m st (N-S), var belägen på toppen av bergknallens högsta topp. Den bestod av tre kallmurade stengrunder, den västra var kraftigast och belägen i lätt västsluttning, var 0,5 m breda och upp till 0,5 m hög. De norra och södra murarna var något klenare och direkt anpassade till bergets form, med syfte att utgöra en jämn stengrund. Dessa bestod alla av ca 0,2–0,4 m stora stenar.

Enligt ortsbefolkningen är denna tydliga lämning resterna efter en kvarn. Sannolikt är det denna lämning som omnämns i fornminnesinventeringen som husgrund.

Byggnadslämning 207, ca 3x3 m stor, belägen i klippskreva direkt söder om bergsklack, bestående av oregelbundet formade stengrunder, av kantiga och människopåverkade stenar. En av dessa stenar bar två borrhål.

Schakt 208, 8x1,5 m stort, beläget direkt i anslutning till stensamling på markerad terrassliknande formation. Stensamlingen var kraftigt övertorvad och tolkades först som stenröse alternativt spismursröse. Schaktet drogs från denna lämning i riktning mot sydöst i ett område med mer omfattande jordtäckte, som snarast har karaktären av ängsmark. Jordtäcktet visade sig i denna del vara ca 0,5 m tj ovan morän i form av gulrödfärgad grus.

Vid schaktningen framgick det snart att stensamlingen inte utgjorde någon husgrund eller odlingsröse. Likaså innehöll schaktet inte några kulturlämningar.

Stensättning 209, ca 3x3 m st, 0,5 m h och bestående av skärvig sten med flack välvning. Stensättningen var beläget på stenhällen, några meter från område med bevarat jordtäckte.

Stensättning 210, ca 2x2 m, bestående av 0,3–0,4 m stora stenar, de flesta kantiga och skärviga, flertalet sannolikt skörbrända, blandat med fet mörk humus. Stensättningen var kraftigt övertorvat.

Stensättningen torvades av till hälften, dokumenterades och mosstöcket togs av i samband med schaktning sydväst om lämningen. I samband med detta hittades bränd lera samt en liten skärva yngre rödgoods med vitlerdekor. Fyndet gjordes i nära anslutning till stensättningen, som i övrigt kvarligger intakt.

Schakt 211, grävdes i anslutning till stensättning 210 och direkt sydväst om detta, ca 4x8 m st (Ö-V). Området utgjordes av en svag sluttning mot NO. Schaktningen omfattade ett tjockt täcke av mossa, därunder vidtog berg i dagen i norr och ett lager med brun och fet humus i söder. I schaktet fanns rikligt med sten, även skärvig och möjligen skörbränd sådan. Inom detta schakt hittades en koncentration av stenar samt två anläggningar.

A1 Härd, belägen i NÖ delen av schaktet var 0,5 m diam och 0,1 m dj. Härden bestod av sotig jord med träkol. I härden hittades bränd lera. Kolprov för ¹⁴C-datering har tagits.

A2 Härdgrop, 1,1 m diam och 0,2 m dj, nedgrävd i moränen. Gropen var belägen invid en sten, 0,6x0,4 m st, med konkav kant åt S, till vilken gropen väl ansluter. Gropen var fylld med sot och träkol i botten, därovan fanns ett svart sotigt lager med skärvig och skörbränd sten. Fynd av bränd lera. I S delen ansluter gropen till en större sten. Ö om gropen finns en samling större stenar, invid en av dessa ytterligare fynd av bränd lera. Den SV delen av gropen grävdes, medan den andra halvan ligger kvar intakt. Kolprov för ¹⁴C-datering har tagits.

Område D. Norr om område C, bergspartiet, finns ett område glest bevuxet i nordsluttning, med tydligt röjda åkerytor begränsade av diken. Detta område motsvarar ”Stora Kohagen” nr 73 på 1825 års karta. Ett område med tydliga spår av odling och dikesgravning överensstämmer väl med en åkerlycka som finns markerad på den gamla ekonomiska kartan 1946.

Detta område ligger utanför RAÄ 136 och utanför området för den nu aktuella förundersökningen.

Det bör poängteras att området norr om undersökningsområdet och RAÄ 136 utgörs idag av skogsmark. Nordväst om landsvägen finns ett område med ett stort antal fornlämningar registrerade. Detta område har inte omfattats av förundersökningen, och någon inventering har heller inte genomförts i detta skede.



Fig 7. Schaktplan med schakt och anläggningar samt fastighetskartan med planerad bebyggelse. Gräns för förundersökningsområdet heldragen linje, ny gräns för fornlämning RAÄ 136 streckad linje. Skala 1:2000.

Sammanfattning och åtgärdsförslag

Förundersökningen har omfattat dels inventering, dels sökschakt med hjälp av grävmaskin inom tre områden.

Område A omfattar en avsats i slutningen mot S. Genom schakt 200–203 framgår klart att hela denna del saknar belägg för äldre aktivitet. Stora delar av ytan är visserligen kraftigt störd av den sentida sophanteringens på platsen. Samtidigt kan det konstateras att tillräckligt stora ytor är ostörda av sentida verksamhet, men att det inte framkommit några spår av någon äldre aktivitet vid förundersökningen. Hela område A, omfattande avsatsen i sydslutningen söder om bergknallen, kan således betraktas som fri från äldre kulturlämningar. Området tangerar i söder 1990 års undersökningsområde och inte heller då kunde några äldre kulturlämningar konstateras.

- RAÄ UV Öst föreslår att område A kan exploateras utan vidare åtgärd.

Område B omfattar västslutningen nedanför bergspartiet som upptas av åker på 1825 års karta. Av schakt 204 framgår att stratigrafin kan tolkas representera odling från senare tid. I området finns flera röjningsrösen och stengärdesgårdar som representerar de åkrar som framgår av 1825 års karta. Några äldre kulturlager eller kulturlämningar kunde inte påträffas. Ytterligare delar av denna västslutning har inte ingått i förundersökningsuppdraget.

- UV Öst föreslår att område B kan exploateras utan ytterligare åtgärd.

Område C omfattar hela bergspartiet, dvs större delen av det som har markerats som fornlämning RAÄ 136 enligt fornminnesregistret samt området norr om detta. Förundersökningen har omfattat inventering, kartering samt registrering av ett antal bebyggelseämningar; nr 205 minst 2 sannolika byggnadsämningar, nr 206 en sannolik kvarngrund, nr 207 en eventuell stengrund till mindre byggnad samt nr 209–210 stensättningar.

Större delen av ytan upptas av berg i dagen med begränsat jordtäck. I anslutning till stensättningarna 209–210 i område SV därom upptogs två schakt. Schakt 211 visade på närvaro av äldre mänsklig aktivitet i form av en härd och en skärvtensgrop. I anslutning till dessa samt till stensättningen 210 framkom skärvor av yngre rödgods, vilket pekar på en datering till senmedeltid och nyare tid. De båda stensättningarna med delvis skärvig sten kan genom form och utseende ges en sannolik datering till järnåldern.

Schakt 208 drogs i anslutning till ett ängsliknande parti, vilket sannolikt kan identifieras som "Övra kohagen". Detta schakt visade sig sakna belägg för äldre aktivitet. Öster om detta är sumpiga och låglänta ytor.

Område C har således omfattat en endast begränsad undersökning genom sökschakt. Detta föranleddes av att schaktningen var förenad med stora svårigheter pga bergig terräng, dels att jordtäck var tunt samt att maskinens framfart hotade förstöra det tunna jordtäck.

Område C kan på detta sätt avgränsas tämligen väl, genom branta sluttningar i söder och väster, genom låglänt och vattensjuk mark i öster samt äldre odlingsmark i norr. Detta utgör en reviderad gräns för fornlämningen RAÄ 136. En samlad bedömning av de visserligen till funktionen svårtolkade men dock till formen omiskännliga spåren av bebyggelse talar för att bergspartiet i sin helhet utgör platsen för en äldre bebyggelse. Namnet *Åbäcksgårdarne* på 1726 års karta, liksom det faktum att åkermarken V och S om bergspartiet kallas *Stora Åbäcksgårdet* på 1825 års karta, gör det högst sannolikt att platsen upptagits av en äldre bebyggelse, såsom antagits i fornminnesregistret.

Mot bakgrund av nyligen genomförd fornminnesinventering i Gryts skärgård, framgår att läget för gårdarna uppe på bergskrön med utsikt mot odlingsmarken är vanligt förekommande.

- Område C bör således efter avslutad förundersökning betraktas som en samlad fornlämning. Gränsen för RAÄ 136 har dock justerats, och omfattar nu hela bergspartiet men inte sydslutningen och avsatserna ner mot golfbanan. Inom denna begränsning verkar det finnas lämningar efter gravar och möjligen boplatslämningar från förhistorisk tid, samt en medeltida eller tidigmodern fas med tämligen gles struktur med bebyggelse lämningar.
- Stensättningarna i östra delen kan tolkas som gravar och genom sin form och utseende ges en preliminär datering till järnåldern. De båda härdarna i närheten kan utgöra del av boplat eller aktivitet i anslutning till gravarna. Det bevarade jordtäcket i denna del innehåller sannolikt fler lämningar av samma slag.
- Bebyggelse lämningarna på bergsklacken utgör en svårtolkad och diffus fornlämningstyp inom ett vidsträckt område, på ett topografiskt läge som lämnat få synliga avtryck. En tolkning är att det kan röra sig om två gårdar, men att bebyggelsestrukturen varit oreglerad och spridd på en rad olika objekt uppe på bergshöjden. Det är därför desto viktigare att dessa lämningar behandlas som uttryck för en och samma glesa och spridda bosättningsstruktur. RAÄ UV Öst bedömer att fornlämningens helhet har en kunskapspotential som är större än de enskilda objekten.
- En eventuell framtida undersökning bör omfatta följande moment:
 - En kulturhistorisk analys av hela bebyggelseområdet inom bytomten RAÄ 136. Detta moment bör inbegripa en jämförelse med relevant etnologiskt material.
 - Undersökning och utgrävning av enskilda objekt.
 - Området kring bebyggelse lämningarna 205 måste röjas och rensas från växtlighet.
 - Schaktning och undersökning av sammanhängande ytor med jordlager och konstaterade kulturlämningar dolda under marken, såsom konstaterats i schakt 211.

Ansökan om tillstånd enligt Lag (1988:950) om kulturminnen m m ställs till länsstyrelsen, vilka beslutar i ärendet.

Linköping den 27 juni 2006

Göran Tagesson

Sammanfattning

Riksantikvarieämbetet UV Öst genomförde i april 2006 en arkeologisk förundersökning inom och i anslutning till RAÄ 136 i Gryts socken, Valdemarsviks kommun. RAÄ omfattar en registrerad bytomt, belägen på krönläge/bergshöjd ovan äldre odlingsmark. Undersökningen föranleddes av planerad fritidshusbebyggelse och bekostades av Utbyggen i Gryt AB.

Undersökningen omfattade kartering och provschakt inom tre områden. I söder i sydslutningen ner mot golfbanan framkom ingenting av intresse. I väster grävdes ett schakt i anslutning till äldre åkermark, men inte heller där hittades några äldre kulturlager lämningar. Inom yta C, som omfattade hela bergskränet, hittades några bebyggelse lämningar från medeltid och/eller tidigmodern tid, samt två stensättningar och två härdar, sannolikt från förhistorisk tid.

Sammanfattningsvis kan sägas att område C med stor sannolikhet motsvarar de på äldre kartor kända Åbäcksgårdarna, vilka kan ha medeltida datering, men var avhysta i början av 1800-talet. I området finns även exempel på äldre fornlämningar. RAÄ UV Öst gör den bedömningen att RAÄ 136 istället bör omfatta hela bergskränet men ej sydslutningarna. Inom fornlämningen kan sannolikt finnas ytterligare lämningar från förhistorisk tid, medeltid och nyare tid.

Referenser

Litteratur

Nielsen, A-L. 1990. Rapport, Åbäcksnäs, Gryts socken, Valdemarsviks kommun, Östergötland.

Arkiv

FMIS <http://www.fmis.raa.se>

Administrativa uppgifter

Län: Östergötland

Landskap: Östergötland

Kommun: Valdemarsvik

Socken: Gryt

Plats: Åbäcksnäs 4:1

Fornlämning: 136

Läge: Ekonomiskt kartblad 8701

Undersökningens mittpunkt: X 6451750-900, Y 1557250-400

Koordinatsystem: RT90, 2,5 gon V

Höjdsystem: RH00

Riksantikvarieämbetet dnr: 422-3019-2005

Länsstyrelsen dnr: 431-11588-05

Länsstyrelsen beslutsdatum: 2006-04-06

Projektnummer: 1520711

Intrasisprojekt: O2005.100

Rapportnummer: 2006:34

Ansvarig arkeolog: Göran Tagesson

Personal: Annika Konsmar

Underkonsult: Ingemar Wahlén, grävmaskin

Beställare: Länsstyrelsen Östergötland

Kostnadsansvarig: Utbyggen i Gryt AB

Undersökningstid: 2006-04-25–04-27

Undersökningsområde: 27 500 m²

Undersökt yta: Ca 50 löpmetrar

Arkiv: Dokumentationshandlingar förvaras på Riksantikvarieämbetet ATA

Fynd: Ej sparade.