

Rapport 2005:48

Arkeologisk utredning etapp 1 och 2

Haverland 2:2 Utökad täktverksamhet

Kaga och Ledbergs socknar
Linköpings kommun
Östergötlands län

Rickard Lindberg

Haverland 2:2

Utökad täktverksamhet

Innehåll

Sammanfattning	2
Inledning	4
Områdesbeskrivning	4
Tidigare arkeologiska undersökningar	4
Syfte	4
Metod och dokumentation	4
Resultat och tolkning	4
Referenser	4
Tekniska uppgifter	6

Ö S T E R G Ö T L A N D S L Ä N S M U S E U M
K U L T U R M I L J Ö A V D E L N I N G E N

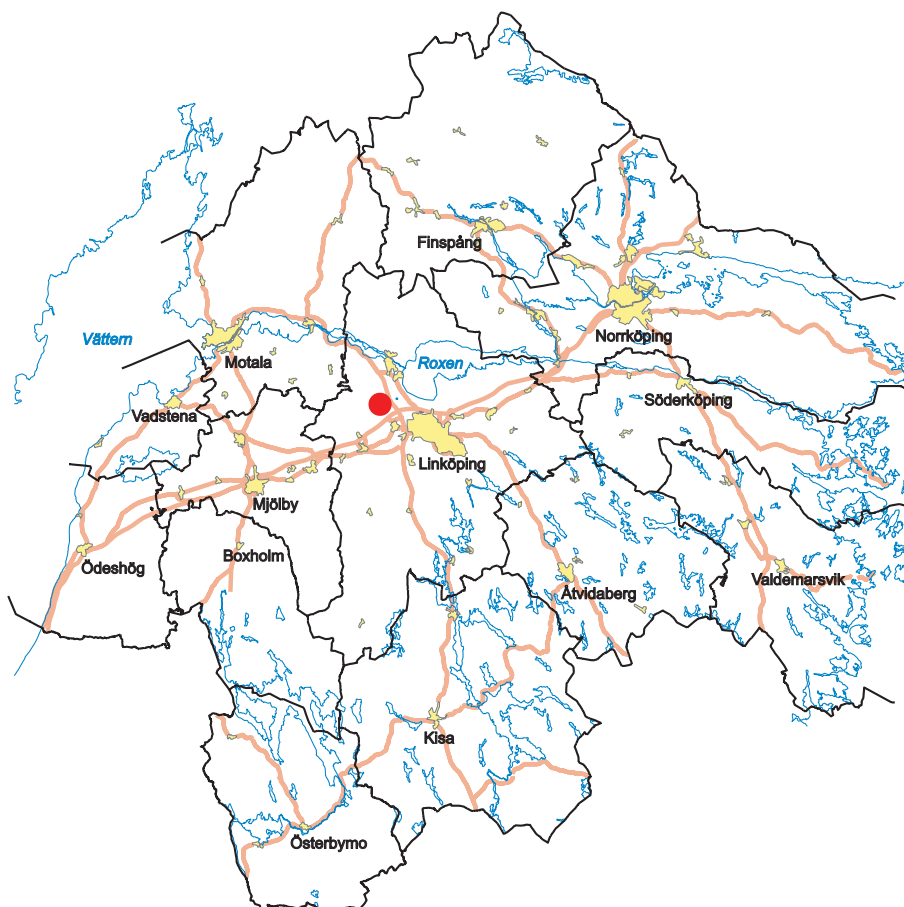
Box 232 • 581 02 Linköping • Tel 013 - 23 03 00 • Fax 013 - 12 90 70
lansmuseum@lansmus.linkoping.se • www.linkoping.se/lansmuseum

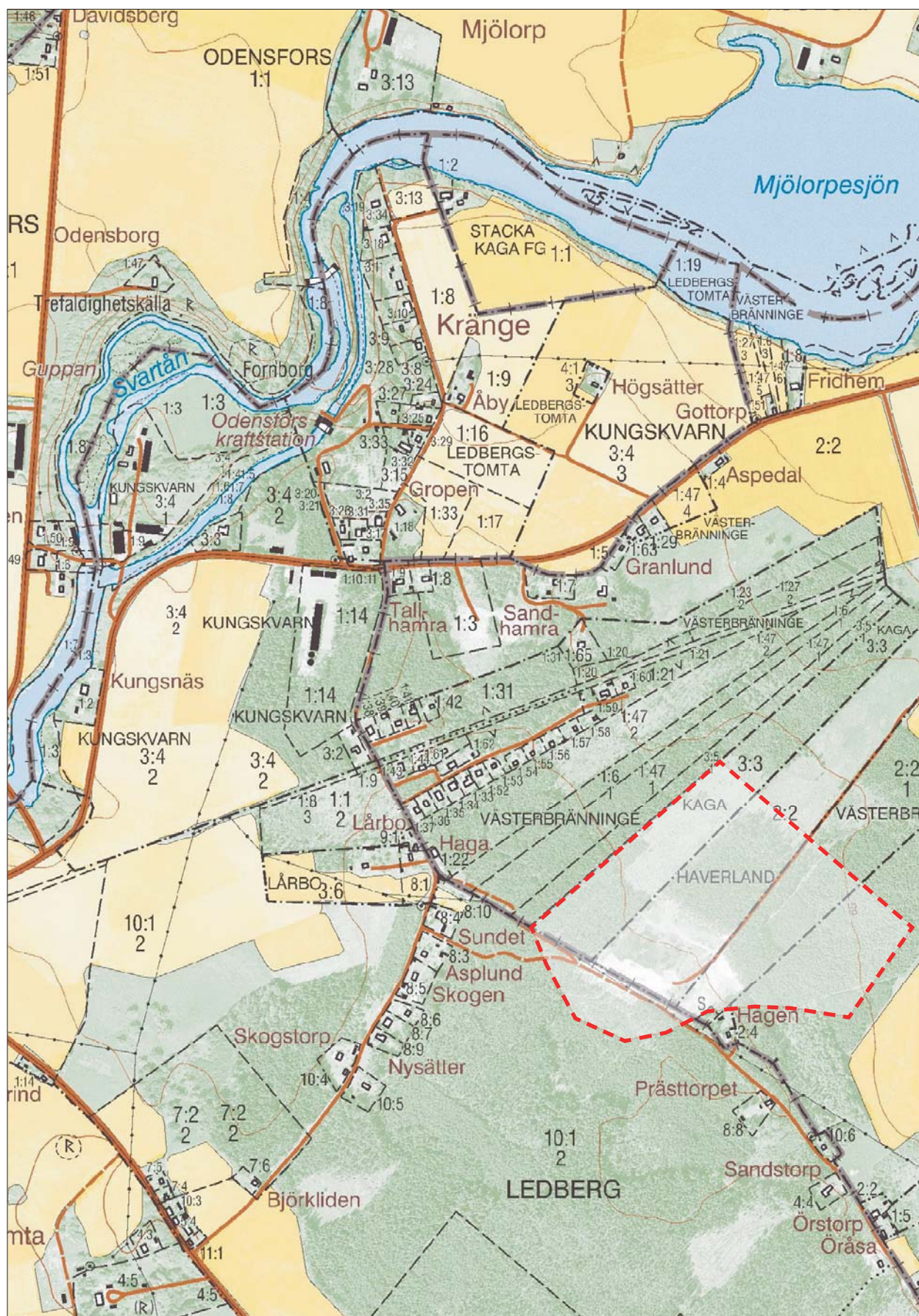
Sammanfattning

Inför planer på att utöka täktverksamheten vid Haverland 2:2 och Västerbränninge 2:2, Kaga och Ledbergs socknar, Linköpings kommun, utförde Östergötlands länsmuseum en arkeologisk utredning. Utredningen genomfördes i två etapper varav den första bestod av kart- och arkivstudier samt besiktning. Den andra etappen genomfördes som en söschaktsundersökning.

Exploateringsområdet bestod av skogsmark och en täkt. I närheten har det nyligen utförts arkeologiska utredningar där boplatslämningar konstaterats. Totalt grävdes 33 schakt på valda delar av området. Öppnandet av söschakten försvarades av stormfällda träd som var ett resultat av orkanen Gudruns verkningar i januari 2005. I schakten påträffades inga lagskyddade lämningar.

Rickard Lindberg
antikvarie





Figur 2. Utdrag ur Fastighetskartan med utredningsområdet markerat. Skala 1:10 000.

Inledning

Östergötlands länsmuseum utförde under februari och mars 2005 en arkeologisk utredning etapp 1 och 2 inför en utökad täktverksamhet i Haverland 2:2 och Västerbränninge 2:2. Förundersökningen utfördes efter beslut från Länsstyrelsen i Östergötlands län.

Uppdragsgivare var Lindéns Väg- och Täktplanering AB på uppdrag av Östgötafrakt AB. Östgötafrakt AB var ansvariga för kostnaden. Ansvarig för utredningen samt rapportarbetet var undertecknad.

Områdesbeskrivning

Exploateringen skedde inom de fornlämningsrika socknarna Kaga och Ledberg. Exploateringsområdet ligger på sockengränsen mellan Kaga och Ledberg ca 1 km söder om Odensfors kraftstation. Exploateringsområdet bestod av skogsmark och en täkt. Den nu befintliga täkten upptar större delen av utredningsområdet. Ca 350 m norr om exploateringsytan finns ännu en täkt. I sydöstra delen av området står idag tät planterad skog. I norr har skogen avverkats och marken har markberetts. En hel del träd var stormfälld, vilket var ett resultat av orkanen Gudruns verkningar i januari 2005. Området var totalt ca 17 ha stort. Höjden över havet är i området mellan 65 och 70 m.

Inom området för den planerade täkten fanns inga registrerade fornlämningar. De närmast registrerade fornlämningarna var två stensättningar (RAÄ 8 och 28, Kaga sn) och ett lösfynd av en grönstensyx (RAÄ 28, Ledbergs sn) samt en byggnad (RAÄ 20, Ledbergs sn). Stensättningarna finns ca 600 m öster om exploateringsytan. Fyndplatsen för grönstensyxan ligger ca 750 m sydväst om utredningsområdet och den lagskyddade byggnaden finns ca 200 m söder om området.

Ca 800 m nordväst om den planerade täkten finns en stenåldersboplatz (RAÄ 30). Inom boplatzen har en stor mängd lösfynd av bland annat yxor och keramik gjorts.

Tidigare arkeologiska undersökningar

Ett par arkeologiska undersökningar har utförts i närområdet. Ca 250 m norr om utredningsområdet utförde Östergötlands länsmuseum en arkeologisk utredning etapp 1 och 2 inför villabebyggelse. Vid utredningen påträffades två härdar samt en mindre anläggning. Kol från en av härdarna har daterats till bronsålder (Räf i manus). Ca 100 m öster om utredningsområdet har Riksantikvarieämbetet, UV ÖST, utfört en arkeologisk undersökning. Vid undersökningen framkom bearbetad kvarts (Molin muntligen).

Syfte

Syftet med den arkeologiska utredningen var att fastställa huruvida fast fornlämning kommer att beröras av det planerade arbetet. Om fast fornlämning framkom skulle om möjligt arbetsföretaget justeras så att inga ingrepp görs på fornlämningarna.

Utredningens resultat ligger till grund för länsstyrelsens fortsatta bedömningar i ärendet.

Metod och dokumentation

Den arkeologiska utredningen omfattade två steg. Etapp 1 bestod av besiktning i fält samt kart- och arkivstudier. Utredningens etapp 2 utfördes i form av en sökschaktsgrävning. Totalt grävdes 33 schakt med maskin på valda delar av området. Bredden var 1,50 m och djupet var 0,25-0,35 m. Den totala schaktlängden uppgick till ca 200 m. Schakten mättes in med GPS.

Resultat och tolkning

Eftersom större delen av utredningsområdet idag redan används till täktverksamhet var det reella utredningsområdet betydligt mindre än de 17 ha som den totala ytan för utredningen var. I den del av området i norr som var markberett inför nyplantering av skog öppnades inga sökschakt då området bedömdes vara alltför skadat ur en arkeologisk synvinkel. Till detta kommer också den täta relativt nyplanterade skogen i sydöst och de många vindfällda träden i hela området efter orkanen i januari 2005 vilket försvårade och i vissa fall omöjliggjorde att sökschakt kunde öppnas. De schakt som grävdes öppnades dock runt utredningsområdets topografiskt bästa lägen för till exempel förhistoriska boplatser.

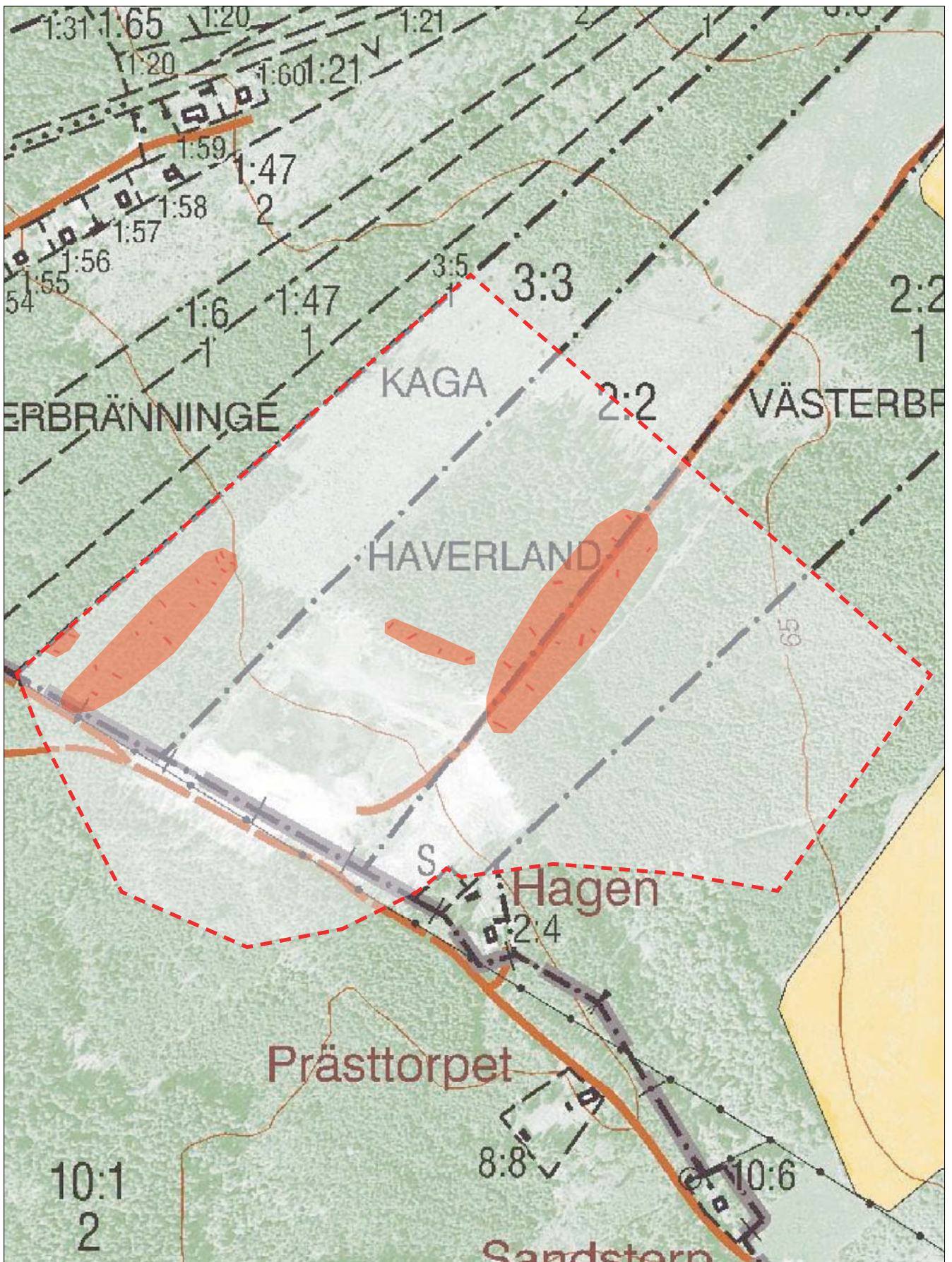
Undergrunden var brun till gul sand i hela området. Schakten i nordväst hade också ett inslag av grus. I schakten påträffades inga lagskyddade lämningar.

Referenser

Hörfors O. Muntligen. Östergötlands länsmuseum.

Molin F. Muntligen. Riksantikvarieämbetet, UV-ÖST.

Räf E. I manus. Arkeologisk utredning etapp 1 och 2. Haverland 2:2 och Västerbränninge 1:23, Kaga socken, Linköpings kommun, Östergötland. Östergötlands länsmuseum.



Figur 3. Utdrag ur Fastighetskartan med utredningsområdet och de sökschaktade områdena markerade. Skala 1:4 000.

Tekniska uppgifter

Lokal	Haverland 2:2 och Västerbränninge 2:2
Socken	Kaga och Ledberg
Kommun	Linköping
Län och landskap	Östergötland
Fornlämningsnummer	Intill ej registrerade boplatsslämningar
Ekonomiska kartans blad	085 56 (8F 5g)
Koordinater	X6479550, Y1480916
Koordinatsystem	RT 90 (2,5 gon väst)
Typ av undersökning	Arkeologisk utredning etapp 1 och 2
Länsstyrelsens diarienummer	431-1421-05
ÖLM diarienummer	59/05
ÖLM kontonummer	530244
Uppdragsgivare	Lindéns Väg- och Tåktplanering AB på uppdrag av Östgötafrakt AB
Kostnadsansvarig	Östgötafrakt AB
Projektledare	Rickard Lindberg
Fältarbetstid	2005-03-01
Fynd	-
Foto	-
Analys	-
Grafik	Rickard Lindberg
Renritning	-
Grafisk form	Lasse Norr
Dokumentationsmaterialet förvaras på Östergötlands länsmuseum.	
Ur allmänt kartmaterial	© Lantmäteriverket dnr 507-99-499
ISSN 1403-9273	Rapport 2005:48 © Östergötlands länsmuseum