

Rapport 2011:16

Arkeologisk utredning etapp 1 och 2 samt slutundersökning

Järnålderslämningar vid Skriketorp

Skriketorp
Kvillinge socken
Norrköpings kommun
Östergötlands län

Olle Hörfors

Järnålderslämningar vid Skriketorp

Innehåll

Sammanfattning	2
Inledning	4
Områdesbeskrivning	4
Syfte och frågeställningar	4
Metod och dokumentation	4
Resultat och tolkning	4
Referenser	7
Tekniska uppgifter	8
Bilaga 1. Schaktplaner 1:100	9
Bilaga 2. Anläggningslista	12
Bilaga 3. ¹⁴ C-kalibrering	13

Ö S T E R G Ö T L A N D S M U S E U M
A V D E L N I N G E N F Ö R A R K E O L O G I

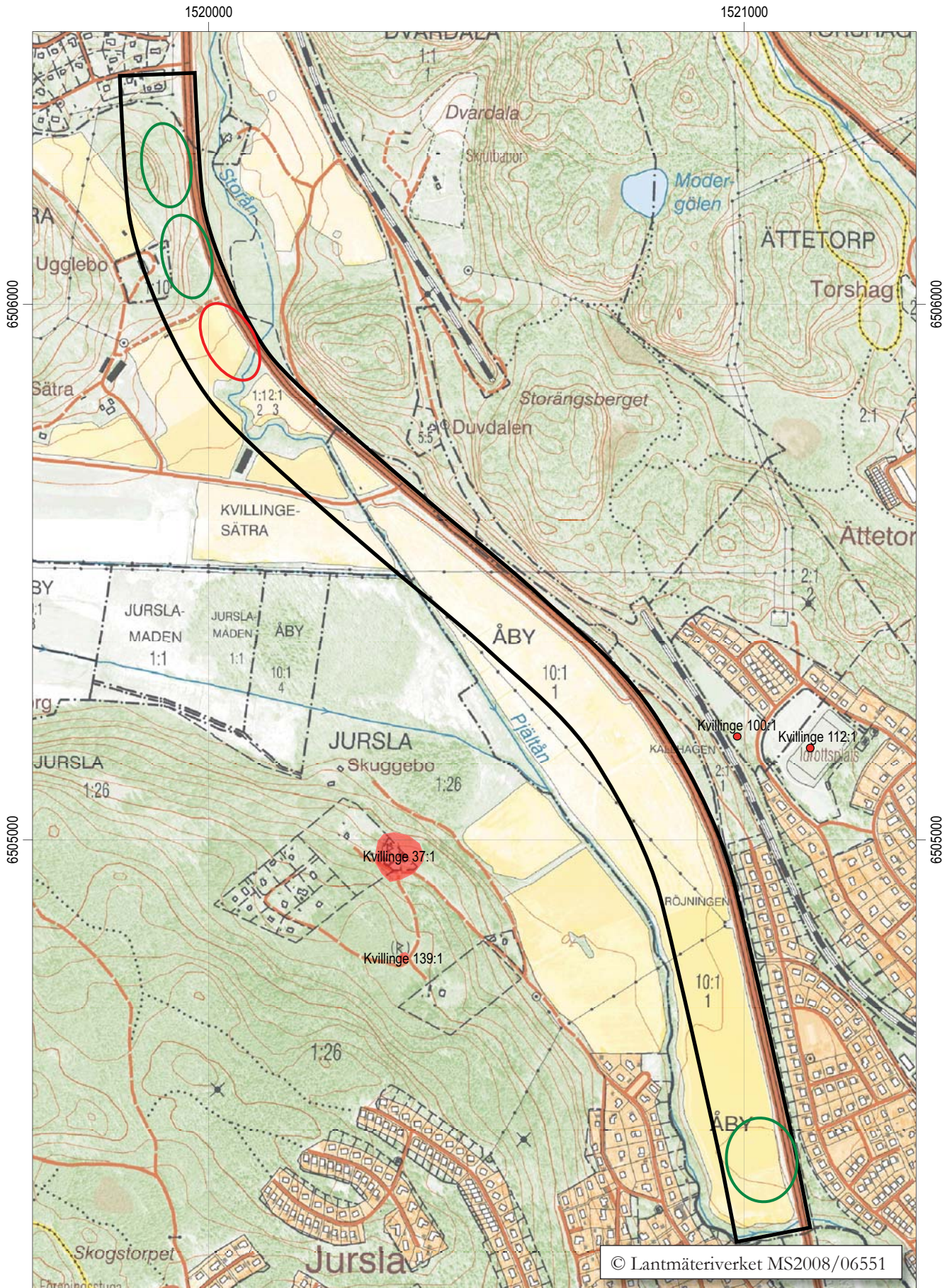
Box 232 • 581 02 Linköping • Tel 013 - 23 03 00 • Fax 013 - 12 90 70
info@ostergotlandsmuseum.se • www.ostergotlandsmuseum.se

Sammanfattning

Östergötlands länsmuseum utförde 2001 en arkeologisk utredning etapp 1 i samband med en planerad exploatering för VA-ledningar till Skriketorps samhälle. Vid utredningen påträffades fyra lokaler som bedömdes vara topografiskt lämpliga som boplatsslågen. Samtliga dessa låg i en flack sydsluttning, vettande mot vattendrag. Vid den påföljande arkeologiska utredningen, etapp 2, som utfördes våren 2002 påträffades på en av lokalerna en boplatst bestående av sotiga kulturlager innehållande skörbränd och skärvig sten. Fynd av förhistorisk keramik gjordes också. 2002-05-14 till 15 genomfördes en mindre slutundersökning av den del av boplatsten som kom att beröras av exploateringen. Vid undersökningen dokumenterades boplatstlämningar från romersk järnålder till folkvandringstid/vendeltid bestående främst av stolphål samt ett sotigt kulturlager.

Olle Hörfors
antikvarie





Figur 2. Utdrag ur digitala Fastighetskartan. Utredningsområdet (svart) följde väg 55 från anfarten till Åby i söder och upp till Skriketorp i norr. De fyra områden som vid den arkeologiska utredningen etapp 1 ansågs som lämpliga boplatsslägen är markerade med grön och rött. Den boplatsslägen som framkom och som sedan slutundersöktes är markerad med rött. Invid det nordligaste av de föreslagna boplatsslägena framkom samma år två härdar söder om den nordöstligaste tomten i Nedre Skriketorp (Hörfors 2011). Skala 1:10 000.

Inledning

Östergötlands länsmuseum utförde en arkeologisk utredning etapp 1 följt av en utredning etapp 2 och en mindre arkeologisk slutundersökning i Skriketorp, Kvillinge socken under våren 2002. De arkeologiska utredningarna och slutundersökningen utfördes inför en planerad exploatering i samband med utbyggnaden av VA-nätet i området. Syftet med de arkeologiska utredningarna var att ta reda på om fast fornlämning skulle beröras av exploateringen. Slutundersökningen berörde en mindre del av den vid utredningen framkomna boplatsen. Uppdragsgivare och kostnadsansvarig var Enista AB som i sin tur arbetade på uppdrag av Sydkraft Östnät AB. Fält och projektansvarig var antikvarie Clas Ternström medan antikvarie Olle Hörfors sammanställt rapporten. Vid fältarbetet medverkade antikvarier Marie Ohlsén och Viktoria Björkhager. Båda representerande Östergötlands länsmuseum.

Områdesbeskrivning

Skriketorp ligger på väg upp för förkastningsbranten mellan Kvillingeslätten och Kolmården. I norr och nordväst präglas landskapet av förkastningsbranten och de ovan denna omfattande och kuperade skogsmarker med insprängda småsjöar som tillhör Kolmårdsskogen. Bebyggelsen här är förhållandevis sen och småskalig och de registrerade fornlämningarna är få. I söder ligger Kvillinges slättområde, rikt på fornlämningar från skilda tider. Fornlämningarna här domineras av tidigare kustanknutna boplatslämningar tillhörande den gropkeramiska kulturen från den mellan-neolitiska perioden. Flera boplatser av denna typ har undersökts bland annat i det närbelägna Åby (Gruber och Larsson 1999). En boplats från tidig och mellan-neolitisk stenålder (RAÄ 71) är belägen vid Hults bruk, strax sydväst om exploateringsområdet. På platsen har ett stort antal fynd, inte minst av stenyxor gjorts. I samband med uppförandet av arbetarbostäderna "Sion" påträffades över 100 stenyxor bland annat bergartsyxor av Lihultstyp, trindyxor, mejslar mm. Under denna tidiga del av stenåldern sträckte sig Östersjön ända upp till fyndplatsen, som låg i strandläge.

Under järnåldern, fanns fortfarande en grund vik söder om undersökningsområdet. Området är beläget på en nivå av 15-25 meter över havet och ligger i anslutning till en forntida kommunikationsled som löper mot väst via Hultån förbi fornborgen på Borgareberget (RAÄ 39) och vidare in i Ågelsjön. En vattenled norrut passerar också området via Storån till sjön Näknen vidare till sjöarna Nedre Vekmangeln och Svängbågen.

Inom utredningsområdet men på andra sidan järnvägen finns RAÄ 100, beskriven i FMIS som en fyndplats

för keramik. Vid en senare besiktning av platsen kunde inga ytterligare keramikskärivor påträffas. Platsen utgörs av ett grustag norr om järnvägen. Norr om grustaget är marken schaktad för en lekplats.

Syfte och frågeställningar

Den arkeologiska utredningen etapp 1 och 2 hade till syfte att fastställa om forn- och/eller kulturlämningar fanns inom området för den planerade exploateringen. Vid utredningen framkom ett boplatsoområde vilket senare delvis kom att beröras av en mindre slutundersökning. Syftet här var att utröna den påträffade boplatsens karaktär och datering.

Metod och dokumentation

Den arkeologiska utredningen etapp 1 inleddes med kart och arkivstudier varefter en besiktning i fält genomfördes. Vid den arkeologiska utredningen etapp 2 upptogs sökschakt med grävmaskin på de i den första etappen utpekade lokalerna.

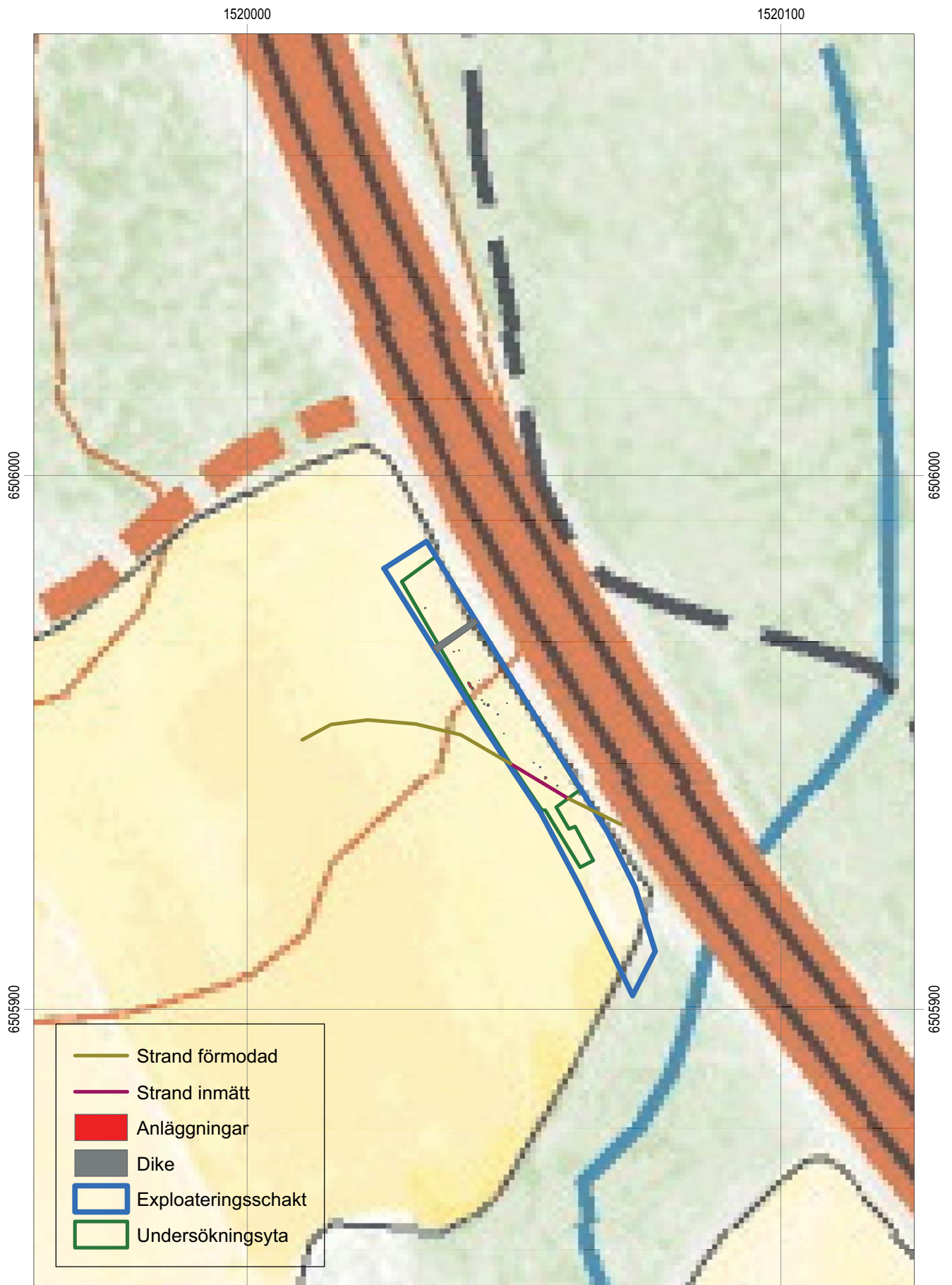
På den av lokalerna där en boplats kunnat konstateras genomfördes en slutundersökning av en mindre del av ytan. Denna avbanades med grävmaskin varefter de framkomna anläggningarna och kulturlagren rensades fram för hand, undersöktes och dokumenterades i plan och profil. Provtagning för ¹⁴C-datering genomfördes också vid samma tillfälle.

Resultat och tolkning

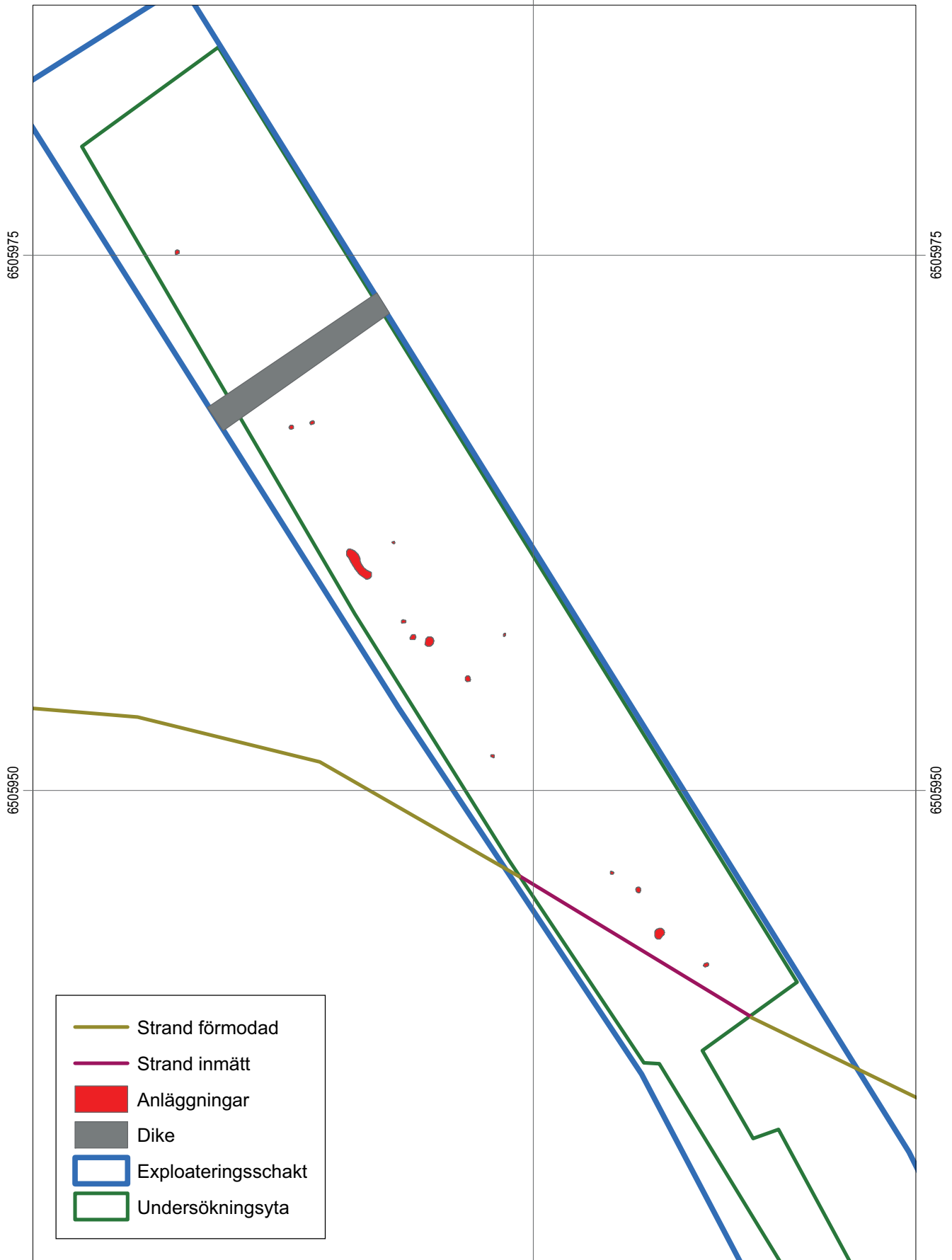
Vid den arkeologiska utredningen etapp 1 påträffades inga tidigare okända synliga fornlämningar. Fyra lokaler längs ledningens sträckning bedömdes dock som topografiskt lämpliga boplatslägen. Samtliga lokaler var belägna i svag sydslutning och i anslutning till vatten.

Vid den följande arkeologiska utredningen, etapp 2, påträffades på en av de fyra lokalerna en boplats bestående av sotiga kulturlager innehållande skörbränd och skärvig sten. Fynd av förhistorisk keramik (ÖLM C:4398:1) gjordes också. På de övriga tre lokalerna påträffades ingenting av arkeologiskt intresse. Då det stod klart att den konstaterade boplatsen inte skulle gå att undvika vid ledningsdragningen beslöt länsstyrelsen att en arkeologisk slutundersökning skulle genomföras på den del av boplatsen som skulle beröras av dragningen.

Boplatsoområdet låg i åkermark väster om riksväg 55. Marken lutade markant mot nordväst. Vid slutundersökningen öppnades ett långsmalt ca 10x60 m stort schakt över boplatsen. Ploglagret som täckte boplatslämningarna var 0,4 m tjockt. I den upptagna ytan fanns ett



Figur 3. Exploateringsschaktet, blått, var beläget direkt i anslutning och sydväst om riksväg 55. Skala 1:1 000.



Figur 4. Exploateringsytan markerad med blått. Den slutundersökta ytan, grön, ligger inom denna. Violett linje visar den uppmätta och den ljusgröna linjen den förmodade äldre strandlinjen. Den grå markeringen visar ett dike som skär ytan i norr. De framkomna anläggningarna är markerade med rött. De fördelar sig huvudsakligen i tre grupper, en i söder vid den gamla stranden, en i den mellersta delen. I norr och kring diket finns några glest spridda anläggningar. Skala 1:250.

bevarat kulturlager vars fyllning var mörk och nästan svart av förmultnande växtdelar och kol. Ned mot Storån var lagret som mäktigast och mätte 0,4 m. På krönet av schaktet var lagret 0,2 m tjockt. Kulturlagret tolkades som till stora delar avsatt av växtdelar i en våtmark intill ån. Idag växer vass på en del av åkermarken närmast ån.

Inom ytan kunde 15 anläggningar av förhistorisk karaktär dokumenteras. Av dessa bestod 14 anläggningar av stolp- och käpphål som var runda, 0,1-0,45 m i diameter stora och 0,01-0,016 djupa med rundade bottenprofiler. Anläggningarna var i allmänhet svagt färgade i förhållande till omgivande kulturlager. Den sista anläggningen utgjordes av en rännformig mörkfärgning som var 1,6x0,45 m stor och hade en rundad 0,08 m djup bottenprofil. I en del av anläggningarna förekom kolbitar i fyllningen. Två keramikskärvor av äldre järnålderskaraktär framkom.

Två ¹⁴C-prov skickades för analys vid Ångströmslaboratoriet i Uppsala. Ett prov från A1, ett stolphål, daterades till romersk järnålder-vendeltid eller 340-600 e Kr med 2 sigmas säkerhet (Ua-19865). Kulturlagret daterades till förromersk-romersk järnålder eller 170 f.kr-120 e Kr med 2 sigmas säkerhet (Ua-19866).

Boplatslämningarna bedömdes ha tillkommit vid någon strandnära aktivitet, snarare än fast boende. ¹⁴C-dateringarna antyder att dessa aktiviteter varit återkommande vid flera tillfällen.

Referenser

Gruber G och Larsson M. 1999. Åby-en gropkeramisk boplat. Arkeologisk undersökning. RAÄ 36, Kvillinge socken. Norrköpings kommun. Rapport UV-Öst 1999:19.

Hörfors O. 2011. VA-ledningari Nedre Skriketorp. Arkeologisk utredning etapp 1 och 2. Nedre Skriketorp, Kvillinge socken, Norrköpings kommun, Östergötland.

Nilsson P. 2002a. Nordväst om Åbyboplatsen Sökschakt för fjärrvärmeledning. Arkeologisk förundersökning i form av antikvarisk kontroll. RAÄ 36, Åby, Kvillinge socken. Norrköpings kommun. Rapport UV-Öst 2002:22.

Nilsson P. 2002b. Invid stenåldersboplatsen RAÄ 36 i Åby. Arkeologisk förundersökning i form av antikvarisk kontroll. RAÄ 36, Åby, Kvillinge socken. Norrköpings kommun, Östergötland. Rapport UV-Öst 2002:36.

Rolöf M P. 2004. Invid en gropkeramisk boplat i Åby. Arkeologisk förundersökning. Bråvalla 4:1. Åby. Kvillinge socken. Norrköpings kommun. Östergötland. Rapport UV-Öst 2004:36

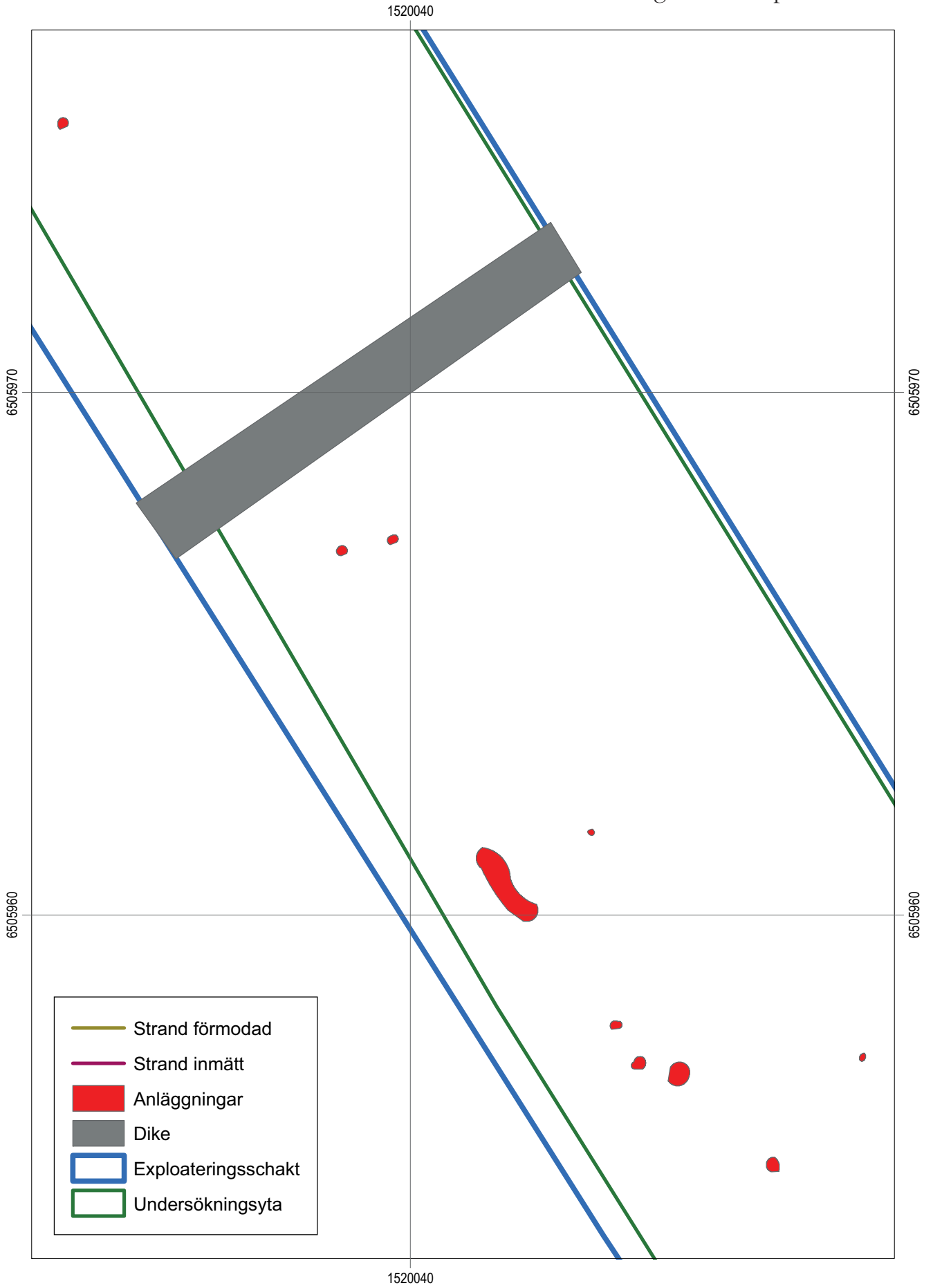
Arkivhandlingar i Östergötlands läns museums topografiska arkiv

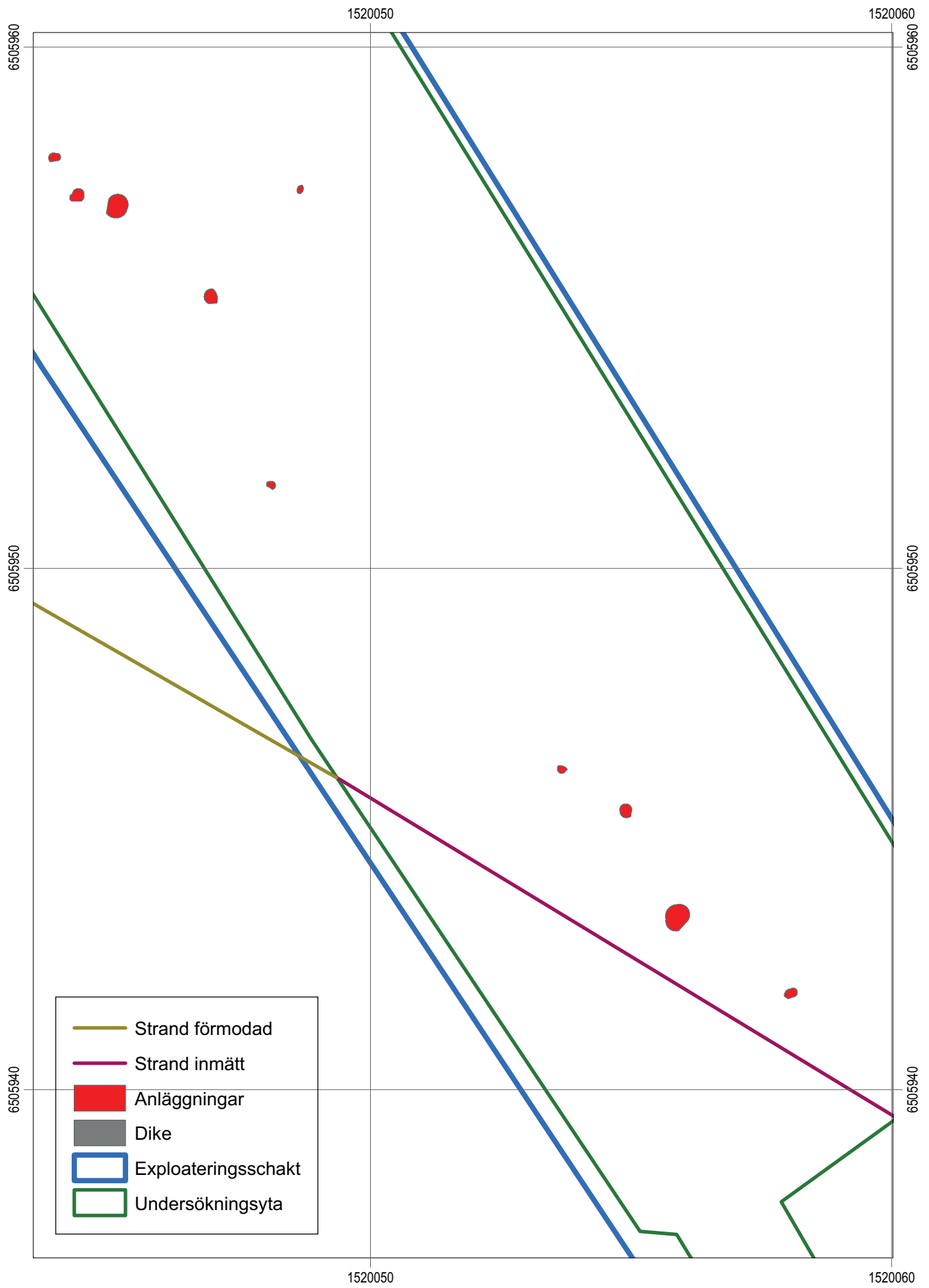
Tekniska uppgifter

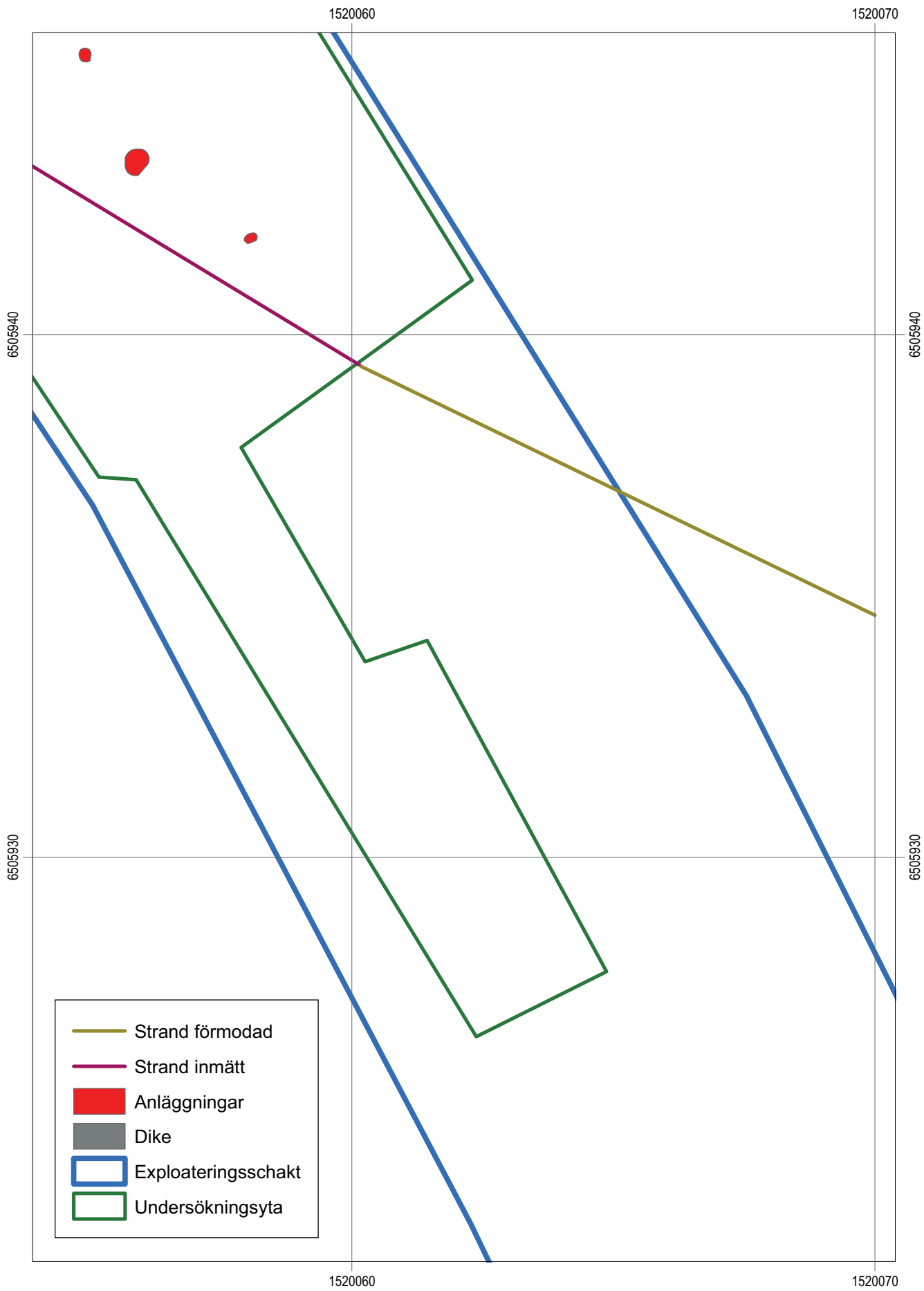
Lokal	Skriketorp-Åby
Socken	Kvillinge
Kommun	Norrköping
Län och Landskap	Östergötland
Fornlämning nr	ÖLM 1
Ekonomiska kartan	096 04 (9G0e Loddby) 096 13 (9G1d Hults bruk 096 14 (9G1e Graversfors)
Koordinater	X-6403800-6407000 Y-1519900-1521200
Koordinatsystem	RT 90 2,5 gon V
Typ av undersökning	Arkeologisk utredning etapp 1 och 2 samt arkeologisk slutundersökning
Länsstyrelsens dnr	220-13270-01
Lst handläggare	Bror-Tommy Sturk
Beslutsdatum	-
ÖLM dnr	502/01
Projektnummer	Ä5970 (utredning) Ä6498 (slutundersökning)
Uppdragsgivare	Enista AB
Kostnadsansvarig	Enista AB
Projektledare	Clas Ternström
Personal	Marie Ohlsén, Viktoria Björkhager
Rapportansvarig	Olle Hörfors
Fynd	ÖLMC 4398:1
Foto	Nej
Analys	¹⁴ C prover Ua-19865 och Ua 19866
Grafik	Clas Ternström, Johan Levin
Renritning	-
Grafisk form	Johan Levin

Dokumentationsmaterialet förvaras på Östergötlands museum.

Ur allmänt kartmaterial © Lantmäteriverket MS2008/06551
ISSN 1403-9273 Rapport 2011:16 © Östergötlands museum

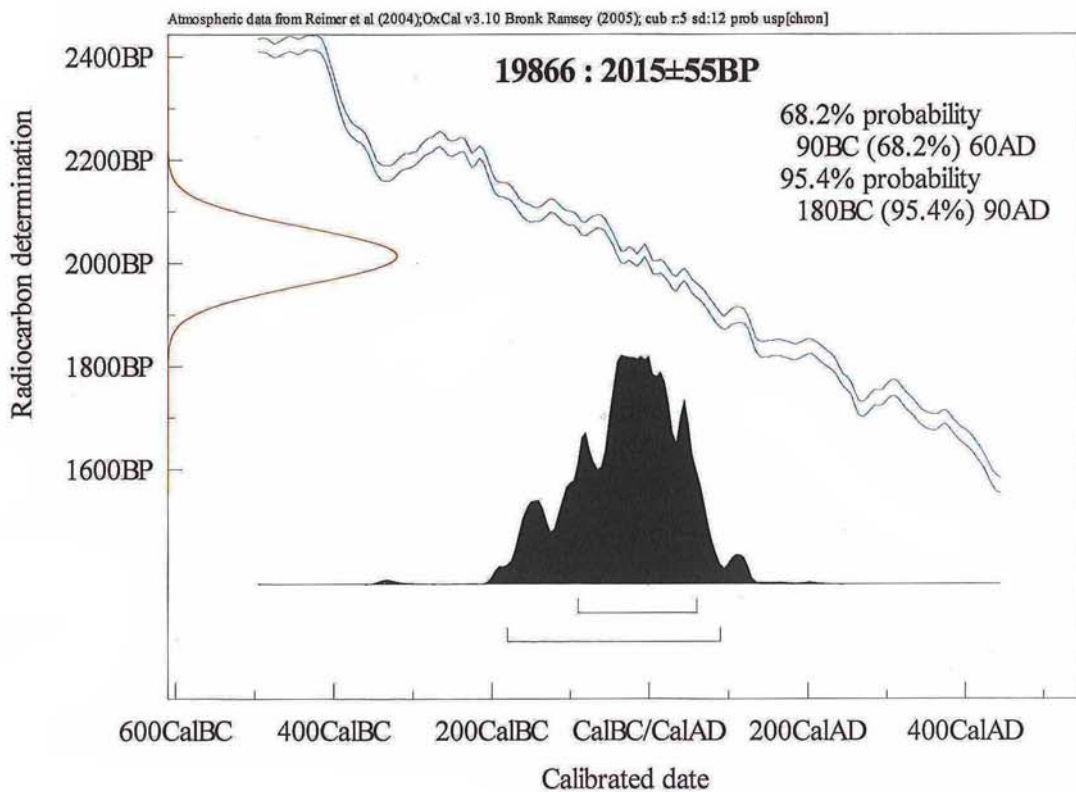
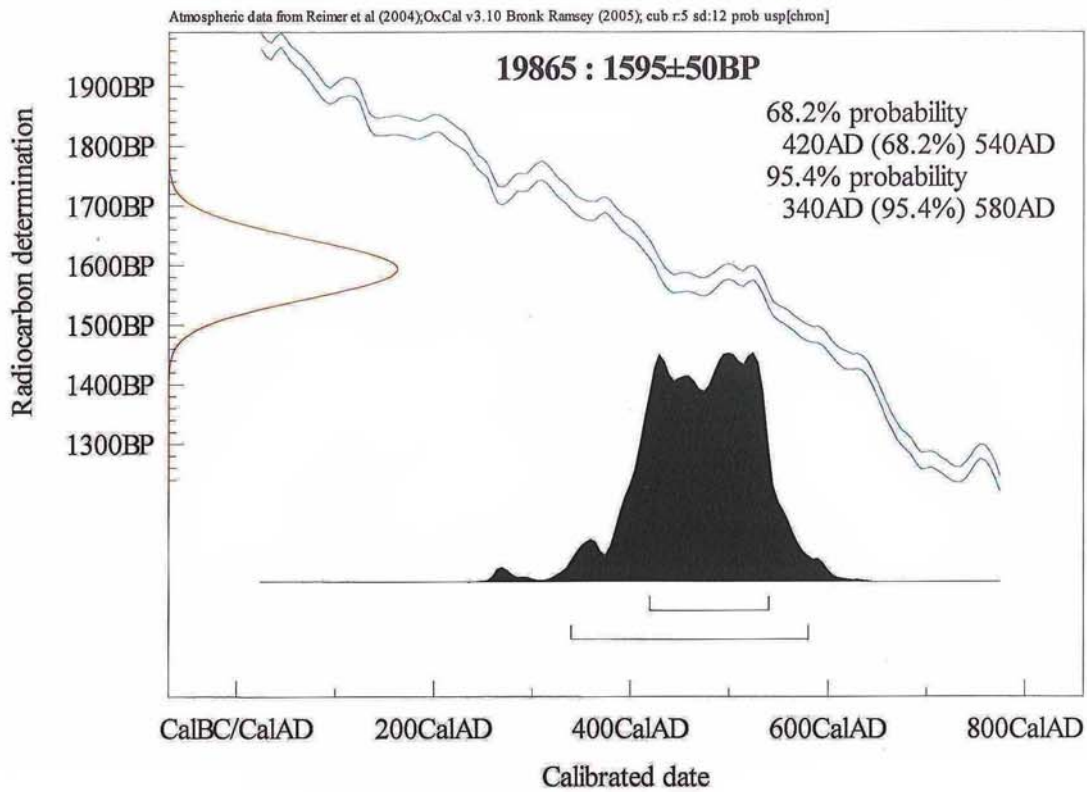






Bilaga 2. Anläggningslista

A nr	Typ	Form	Diameter		Djup	Profil	Fyllning
1	Stolphål	Rund	0,22		0,12	Rundad	Sandig humus silt, innehåller kol
2	Stolphål	Rund	0,5		0,16	Rundad	Sotig, grusig humusblandad silt
3	Stolphål	Rund	0,24		0,06	Rundad	Sotig, grusig humusblandad silt
4	Käpphål	Rund	0,12		0,1	Plan	Svagt färgad humös silt, innehåller kol
5	Stolphål	Rund	0,18		0,11	Rundad	Svagt färgad humös silt, innehåller kol
6	Käpphål	Rund	0,14		0,07	Rundad	Svagt färgad humös silt, innehåller kol
7	Stolphål	Rund	0,27		0,1	Plan	Svagt färgad humös silt, innehåller kol
8	Stolphål	Rund	0,44		0,1	Rundad	Svagt färgad humös silt, innehåller kol
9	Stolphål	Rund	0,26		0,1	Rundad	Svagt färgad humös silt, innehåller kol
10	Stolphål	Rund	0,22		0,1	Rundad	Svagt färgad humös silt, innehåller kol
			Längd	Bredd			
11	Ränna	Avlång	1,6	0,45	0,08	Oregelb	Svagt färgad humös silt, innehåller kol
			Diameter				
12	Käpphål	Rund	0,1		0,12	Rundad	Svagt färgad humös silt, innehåller kol
13	Stolphål	Rund	0,18		0,08	Rundad	Svagt färgad humös silt, innehåller kol
14	Käpphål	Rund	0,14		0,09	Rundad	Svagt färgad humös silt, innehåller kol
15	Käpphål	Rund	0,28		0,1	Rundad	Svagt färgad humös silt, innehåller kol





Östergötlands länsmuseum utförde 2001-12-18 och 2002-01-10 en arkeologisk utredning etapp 1 i samband med en planerad exploatering för VA-ledningar till Skriketorps samhälle. Vid utredningen påträffades fyra lokaler som bedömdes vara topografiskt lämpliga som boplatsslägen. Samtliga dessa låg i en flack sydsluttning, vettande mot vattendrag. Vid den påföljande arkeologiska utredningen, etapp 2, som utfördes 2002-04-15 påträffades på en av lokalerna en boplat bestående av sotiga kulturlager innehållande skörbränd och skärvig sten. Fynd av förhistorisk keramik gjordes också. 2002-05-14 till 15 genomfördes en mindre slutundersökning av den del av boplaten som kom att beröras av exploateringen. Vid undersökningen dokumenterades bopatslämningar från romersk järnålder till folkvandringstid/vendeltid bestående främst av stolphål samt ett sotigt kulturlager.