

Rapport 2011:92

Arkeologisk förundersökning

På jakt efter stenåldern i Krokek

RAÄ 27

Orrekulla 1:9 och Svintuna 2:1

Krokeks socken

Norrköpings kommun

Östergötlands län

Olle Hörfors.



Ö S T E R G Ö T L A N D S M U S E U M
A V D E L N I N G E N F Ö R A R K E O L O G I

På jakt efter stenåldern i Krokek

Innehåll

Sammanfattning	2
Inledning	4
Områdesbeskrivning	4
Syfte och frågeställning	4
Undersöknings- och dokumentationsmetod	4
Resultat och tolkning	4
Slutsatser	4
Referenser	6
Tekniska uppgifter	8

Omslagsbild: Det äldre bostadshuset på fastigheten Orrekulla 1:9 som planeras för försäljning tillsammans med fastigheten Svintuna 2:1 som syns direkt bakom huset. Bild Olle Hörfors 2011.

Ö S T E R G Ö T L A N D S M U S E U M
A V D E L N I N G E N F Ö R A R K E O L O G I

Box 232 • 581 02 Linköping • Tel 013 - 23 03 00 • Fax 013 - 12 90 70
info@ostergotlandsmuseum.se • www.ostergotlandsmuseum.se

Sammanfattning

I samband med en planerad avstyckning och försäljning av en del av fastigheten Orrrekulla 1:9 och fastigheten Svintuna 2:1 i Krokeks socken genomförde Östergötlands museum en arkeologisk förundersökning i september 2011. Inom de två fastigheterna är en stenåldersboplats, RAÄ 27 registrerad. Tidigare undersökningar inom fastigheten har dock inte givit något av arkeologiskt intresse. Vid den arkeologiska förundersökningen 2011 drogs två schakt inom den del av fastigheterna som planeras för försäljning, utan att något av arkeologiskt intresse framkom.

Olle Hörfors
antikvarie





Figur 2. Utdrag ur digitala Fastighetskartan, blad 9G0g och 9G1g, med förundersökningsområdet belägenhet (blå ram) samt fornlämningsbeståndet i närområdet. Strax nordöst om RAÄ 27 ligger ytterligare en stenålderboplats, RAÄ 87. Öster om viken vid Sandviks camping ligger de kända Fagerviksboplatserna intill Marmorbruket. Dessa bildar en sekvens med allt yngre boplatser ju längre ned i backen de ligger. Skala 1:10 000.

Inledning

I samband med en planerad avstyckning och försäljning av en del av fastigheten Orrrekulla 1:9 och fastigheten Svintuna 2:1 i Krokeks socken genomförde Östergötlands museum en arkeologisk förundersökning i september 2011. Uppdragsgivare var fastighetsägaren Lillmor Sieder. Projektledare, fält- och rapportansvarig var anikvarie Olle Hörfors, Östergötlands museum.

Områdesbeskrivning

Området som berördes av den arkeologiska förundersökningen utgjordes av en bebyggd tomtmark strax sydöst om Krokeks kyrka. Inom närområdet är ett flertal fornlämningar, främst i form av boplatser från stenåldern kända. Av dessa har ett flertal registrerats vid arkeologiska utredningar och förundersökningar i samband med olika infrastruktursatsningar i tätorten Kolmården och i Krokek. I den omedelbara närheten har en arkeologisk utredning och en arkeologisk undersökning utförts vid RAÄ 87 (Larsson 1993 respektive 1995). Strax öster om förundersökningsområdet, invid Marmorbruket ligger den vetenskapligt välkända boplatsssekvensen, Fagervik (RAÄ 1, 2, 3:1-3, 36 och 38). Här kunde med början under tidigt 1900-tal en strandbunden boplatz som följt strandförskjutningen nerför backen följas.

RAÄ 27 är en stenåldersboplatz vars registrerade omfattning inkluderar den södra halvan av det aktuella förundersökningsytan. Boplatzen är införd i FMIS med anledning av äldre fynd av keramik och avslag som upphittats vid trädgårdsarbete och tidigare förvarades på plats. Boplatzen är till större delen inte undersökt eller gränsbestämd varför dess ytbegränsning är oklar. Den i FMIS registrerade omfattningen bygger på ett antagande att hela den topografiskt avgränsade terrassen bör ingå i fornminnet. I samband med revideringen av fornminnesregistret gjordes ett besök och en ytinventering på platsen. Ingenting framkom på den aktuella tomten men en enstaka keramikskärva påträffades på en av granntomterna (www.raa.fmis.se). I samband med uppförandet av ett uthus i norra delen av tomten utfördes en arkeologisk förundersökning 2003 (Slutredovisning Lundberg 2003). En del av syftet med denna var att avgränsa boplatzen mot norr och nordöst. Inga tecken på fornlämning framkom vid detta tillfälle.

Syfte och frågeställning

Syftet med den arkeologiska förundersökningen var att fastställa om fast fornlämning skulle komma att beröras av den tänkta avstyckningen. Lämningar som påträffades

skulle dokumenteras avseende karaktär och utbredning och om det inom ramen för arbetet var möjligt även att begränsas.

Förundersökningens resultat var avsett att vid eventuell framtida exploatering ligga till grund för länsstyrelsens fortsatta bedömningar i ärendet, samt utgöra ett underlag för uppdragsgivarens planeringsarbete.

Undersöknings- och dokumentationsmetod

Två provschakt öppnades med hjälp av en liten bobcat-grävmaskin. Schakten grävdes ned till naturlig mark. Då ingenting av arkeologiskt intresse framkom begränsades dokumentationen till digitala foton.

Resultat och tolkning

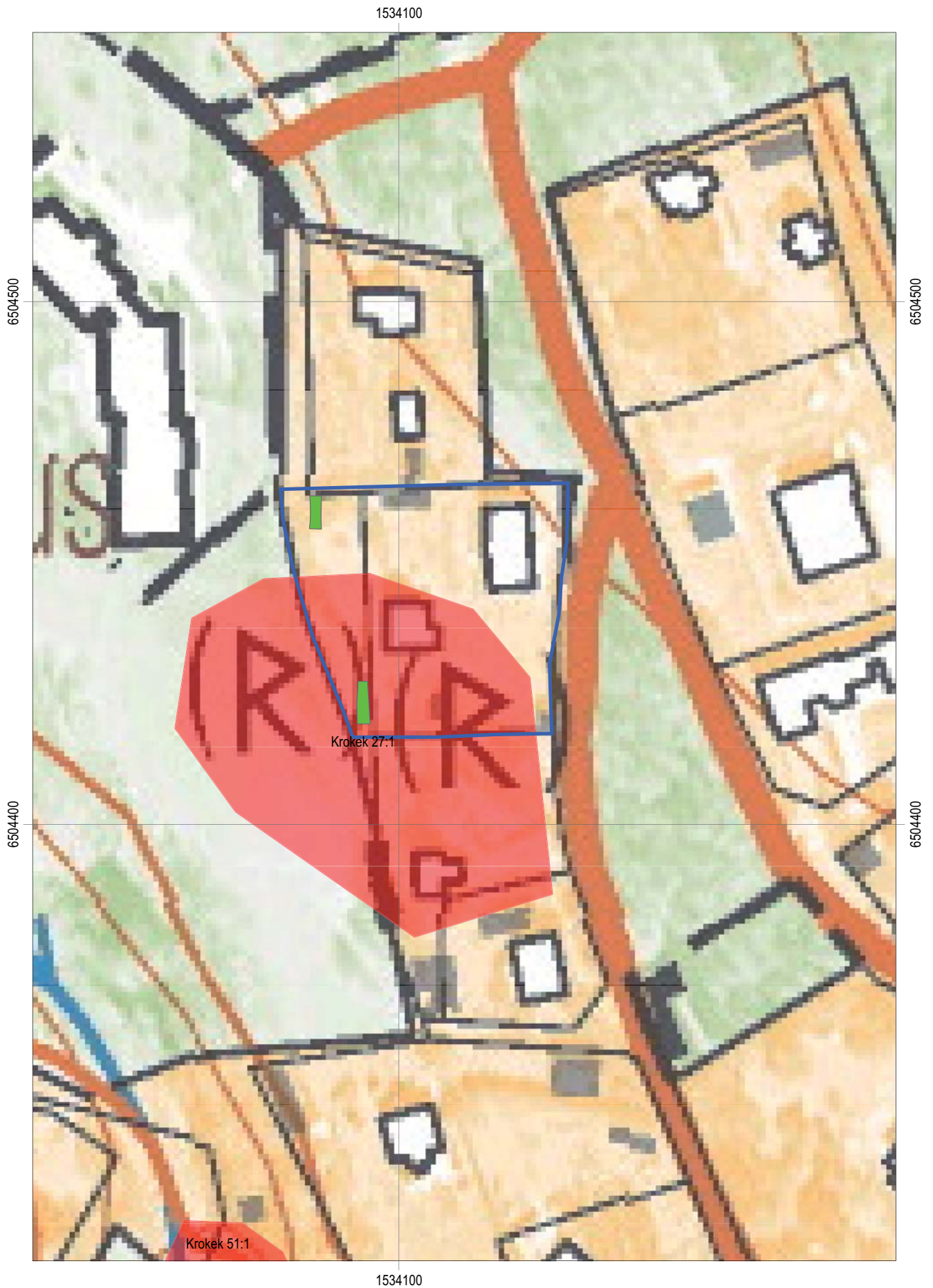
Sammantaget upptogs schakt i den södra respektive norra ändan av den kilformiga fastigheten Svintuna 2:1. Schakten var 8 respektive 9 m långa och ca 1,5 m breda. Orörd sandmark vidtog på ca 0,5 m djup i den norra delen och på ca 0,7-0,8 m djup i den södra delen. Överst fanns fyllnadsjord och trädgårdsjord. I det södra schaktet framkom byggnadsrester i form av kalkbruk och krossat taktegel. I det norra schaktet fanns enstaka skärvor av modern fajanskeramik.

Inga tecken på boplatzanknutna anläggningar som härdar, stolphål eller gropar framkom. Ej heller lösa fynd av förhistorisk karaktär.

Slutsatser

Ingenting av arkeologiskt intresse framkom vid den arkeologiska förundersökningen. Med största sannolikhet ligger den aktuella fastigheten utanför den boplatz som givit upphov till fornlämning RAÄ 27.

Östergötlands museum rekommenderar därför inga fortsatta arkeologiska åtgärder i detta ärende.



Figur 3. Schaktplan. Schakten, gröna var belägna i den södra respektive norra delen av fastigheten Svintuna 2:1. Gränsen för fornlämning 27 markerad med ljusrött, fastighetsgränsen med mörkblå linje. Skala 1:1 000.



Figur 4. Det norra schaketet.

Referenser

Rapporter och litteratur

- Bagge A. 1936. *Stenåldersboplatsen vid Fagervik i Krokeks socken, Östergötland*. Ett preliminärt meddelande. Östergötlands fornminnesförenings tidskrift. 1936.
- Engström T. 1935. *Från stenålderns boplatskultur vid Bråviken*. Kungl. Vitterhets Historie och Anikvitets Akademiens Handlingar, del 37:6
- Engström T och Thomasson H. 1932. *Nya stenåldersboplatser inom Kolmården*. Kungl. Vitterhets Historie och Anikvitets Akademiens Handlingar, del 37:3.

Larsson M. 1993. *Svintuna*. Rapport arkeologisk utredning. Rapport UV-Linköping 1994:8.

Larsson M. 1995. *Svintuna, en boplats med hyddlämning*. Arkeologisk undersökning. Svintuna 2:6, raä 87, Krokeks socken, Norrköpings kommun, Östergötland. Rapport UV-Linköping 1995:8.

Stenberger M. 1964. *Det forntida Sverige*. Sthlm.

Slutredovisning:

Lundberg A. 2003. Arkeologisk förundersökning, Orrekulla 1:9, forn lämning 27, Krokeks socken, Norrköpings kommun, Östergötland.

Tekniska uppgifter

Landskap	Östergötland
Kommun	Norrköping
Socken	Krokek
RAÄ nr	27
Fastighetsbeteckning	Orrekulla 1:9 och Svintuna 2:1
Ekonomiskt kartblad	09607 (9G0g Fågelhamn)
Koordinater	X-6504449 Y-1534092
Koordinatsystem	RT 90 2,5 gon V
Typ av ärende	Arkeologisk förundersökning
Lst dnr:	431-5808-11
Förfrågningsunderlag	2011-08-25
Länsstyrelsens handläggare	Magnus Johansson
Beslutsdatum	2011-09-06
ÖLM Dnr	364/11
Projektnummer	531292
Uppdragsgivare	Lillemor Sieder
Kostnadsansvarig	Länsstyrelsen i Östergötlands län
Projektledare	Olle Hörfors
Fältansvarig	Olle Hörfors
Fynd	-
Foto filmnr	Endast digitala bilder
Analys	-
Grafik	Johan Levin
Renritning	-
Grafisk form	Johan Levin

Dokumentationsmaterialet förvaras på Östergötlands museum.

Ur allmänt kartmaterial
ISSN 1403-9273

© Lantmäteriverket MS2008/06551
Rapport 2011:91 © Östergötlands museum



I samband med en planerad avstyckning och försäljning av en del av fastigheten Orrrekulla 1:9 och fastigheten Svintuna 2:1 i Krokeks socken genomförde Östergötlands museum en arkeologisk förundersökning i september 2011. Inom de två fastigheterna är en stenåldersboplats, RAÄ 27 registrerad. Tidigare undersökningar inom fastigheten har dock inte givit något av arkeologiskt intresse. Vid den arkeologiska förundersökningen 2011 drogs två schakt inom den del av fastigheterna som planeras för försäljning, utan att något av arkeologiskt intresse framkom.