

Rapport 2008:94

Arkeologisk utredning etapp 1 och 2

# Vindkraftetablering i Normlösa Torpa

RAÄ 50  
Normlösa Torpa 9:2  
Normlösa socken  
Mjölby kommun  
Östergötlands län

Rickard Lindberg



# Vindkraftetablering i Normlösa Torpa

## Innehåll

Sammanfattning . . . . .	2
Inledning . . . . .	4
Områdesbeskrivning . . . . .	4
Syfte . . . . .	4
Metod och dokumentation . . . . .	4
Resultat och tolkning . . . . .	4
Referenser . . . . .	7
Tekniska uppgifter . . . . .	8
Bilaga 1. Schakt- och anläggningsbeskrivningar . . . . .	9

Ö S T E R G Ö T L A N D S   L Ä N S M U S E U M  
A V D E L N I N G E N   F Ö R   A R K E O L O G I

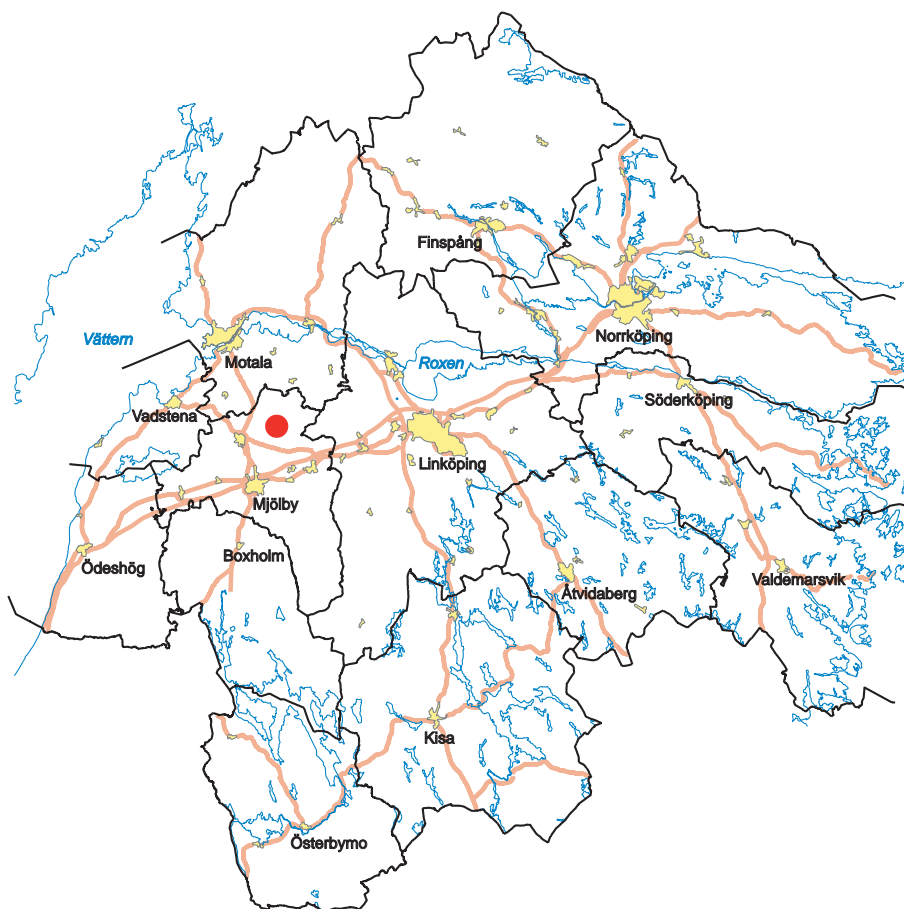
Box 232 • 581 02 Linköping • Tel 013 - 23 03 00 • Fax 013 - 12 90 70  
info@ostergotlandslansmuseum.se • www.ostergotlandslansmuseum.se

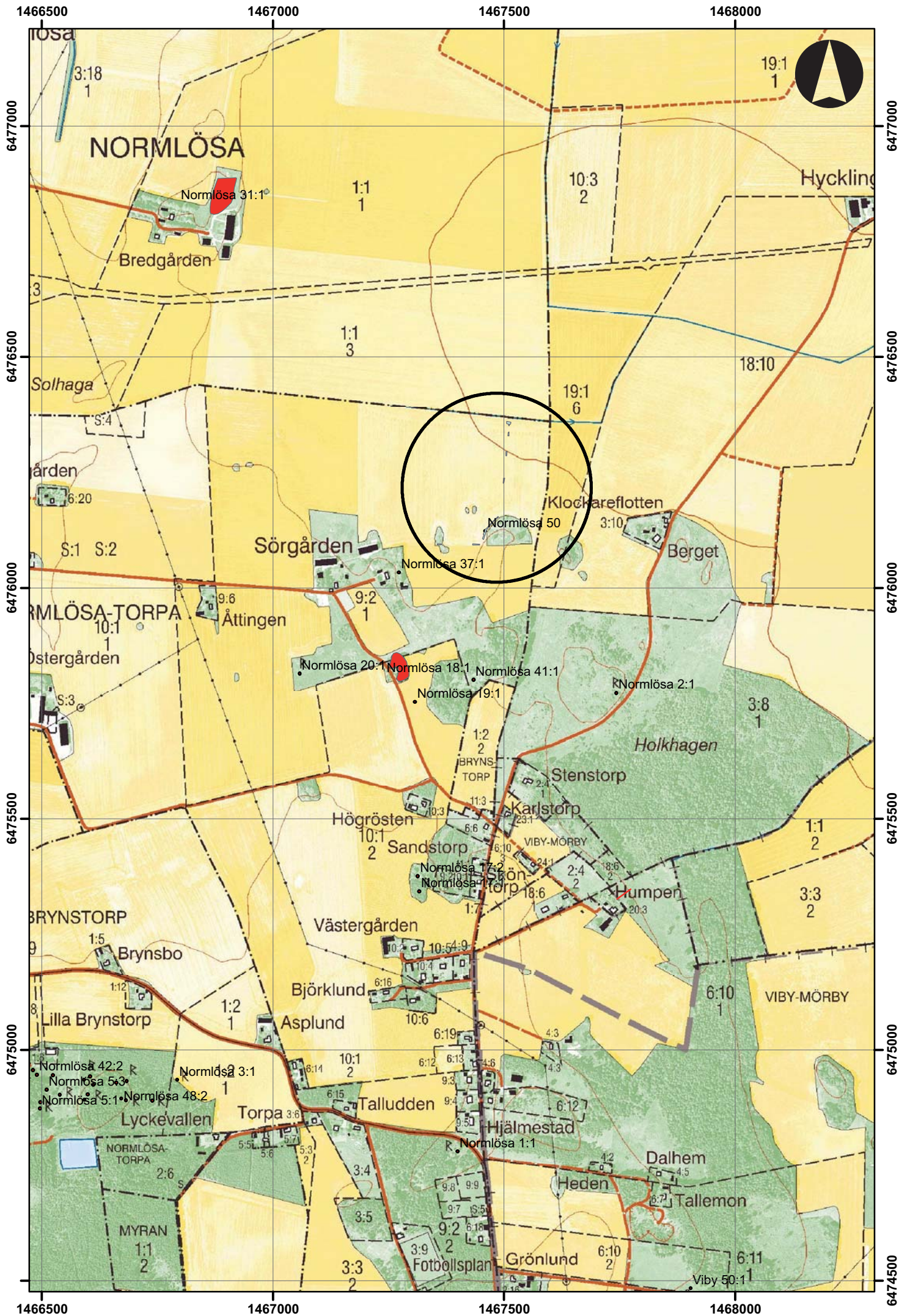
## Sammanfattning

Den arkeologiska utredningen föranleddes av planerad vindkraftsetablering i Normlösa Torpa 9:2, Normlösa socken, Mjölby kommun. Exploateringen omfattar vindkraftverksfundament, serviceväg och en elkabel.

Totalt öppnades sju schakt på platsen för fundamentet och vägen. I ett schakt framkom en sotfläck och en härdbotten. I övrigt framkom endast mindre mörkfärgningar som bedömts vara stenlyft och en recent grop. Härdbotten dokumenterades och grävdes bort. Elkabeln kommer till största delen att gå i åker- och di-  
keskant. Därmed bedömdes risken för att fornlämning skulle komma till skada som liten vid ledningsgrävningen. Efter utförd arkeologiskt arbete bedömer under-  
dertecknad att exploateringen kan fortgå utan ytterligare arkeologiska åtgärder.

Rickard Lindberg  
antikvarie





## Inledning

Den arkeologiska utredningen föranleddes av planerad Vindkraftsetablering i Normlösa Torpa 9:2, Normlösa socken, Mjölby kommun. Vindkraftverket skulle uppföras ca 400 m nordöst om gården Sörgården. Etableringen avsåg ett fundament ca 12 x 12 m, en kranplats, en ca 500 m lång ny väg till vindkraftverket och en elkabel med en längd av ca 1200 m. Arbetet kom främst att utföras i åkermark. Uppdragsgivare var R&B Vindkraft AB.

Utredningen utfördes efter beslut från länsstyrelsen i Östergötlands län. Uppdragsgivare var R&B Vindkraft AB. Håkan Boesson svarade för de arkeologiska kostnaderna. Ansvarig för förundersökningen samt utformningen av rapporten var undertecknad.

## Områdesbeskrivning

Det fanns inga registrerade fornlämningar inom utredningsområdet vid arbetets början. I anslutning till och i närområdet finns dock ett antal lämningar. Närmaste sedan tidigare registrerade fornlämning är en fyndplats för en flintdolk (RAÄ 37). Fyndplatsen finns ca 400 m sydväst om platsen för det planerade vindkraftverket och ca 70 m söder om den planerade vägen. Ytterligare fynd från stenåldern, två skafthålsyxor, skall ha påträffats på gården Myrans ägor söder om utredningsområdet (Östergötlands läns museums topografiska arkiv). Söder om Sörgården finns fyra stensättningar (RAÄ 2, 19, 20 och 41) och ett gravfält (RAÄ 18). Gravfältet består av åtta fornlämningar. Dessa utgörs av sju runda eller närmast runda stensättningar och en kvadratisk stensättning. Stensättningarna och gravfältet ligger ca 300-400 m söder om den nu planerade vägen i vad som kallas Holkhagen.

Två arkeologiska arbeten har utförts i närområdet. 2005 utfördes en arkeologisk förundersökning vid en stensättning (RAÄ 1) inför tre planerade tomter. Inget av arkeologiskt intresse framkom vid undersökningen (Björkhager 2006). På 1950-talet påträffades skelettdelar och en stensättning vid täktverksamhet inom Normlösa Torpas ägor (Östergötlands läns museums topografiska arkiv). Det är idag oklart exakt var dessa påträffades, men det bör ha varit söder om det nu aktuella området, antingen vid ovan nämnda RAÄ 1 eller vid stensättningarna RAÄ 17. I handlingarna lämnas tillstånd att undersöka och borttaga stensätt-

ning. Det finns inga ytterligare uppgifter om var eller om undersökningen utfördes.

På de historiska kartor från andra halvan av 1700-talet och framåt som har studerats har exploateringsområdet används som åkermark. Kartmaterialet visar att den planerade vägen går förbi och över små impediment som ligger i åkermarken väster om Sörgården.

## Syfte

Syftet med den arkeologiska utredningen var att fastställa huruvida fast fornlämning skulle beröras av det planerade arbetet. Om fast fornlämning framkom skulle om möjligt schaktsträckningen justeras så att fornlämningarna inte berörs. Utredningens resultat skall ligga till grund för länsstyrelsens fortsatta bedömningar i ärendet.

## Metod och dokumentation

Den arkeologiska utredningen omfattade två steg. Etapp 1 bestod av kart- och arkivstudier. Utredningens etapp 2 utfördes i form av en sökschaktsgrävning. Söschakten kom att tas upp med maskin på utvalda platser, lämpliga ur fornlämningssynpunkt. Dokumentationen bestod av inmätning med DGPS samt vid behov ritning och fotografering.

## Resultat och tolkning

Totalt öppnades sju schakt på platsen för fundamentet och vägen. I schakt 5 framkom ett stenlyft (A 5), en sotfläck (A 6), en härd/härdbotten (A 7) och en recent grop (A 8)). I övriga schakt framkom endast mindre mörkfärgningar som bedömts vara stenlyft (A 1-4). Härden dokumenterades och grävdes bort. Härden är inte daterad och kan utgöra del av en förhistorisk boplatz eller verksamhetsområde.

Elkabeln kom till största delen att gå i åker- och dikeskant. Därmed bedömdes risken för att fornlämning skulle komma till skada som liten vid ledningsgrävningen. Efter utfört arkeologiskt arbete bedömer undertecknad att exploateringen kan fortgå utan ytterligare arkeologiska åtgärder.

1467400

1467500

6476300

6476300

6476200

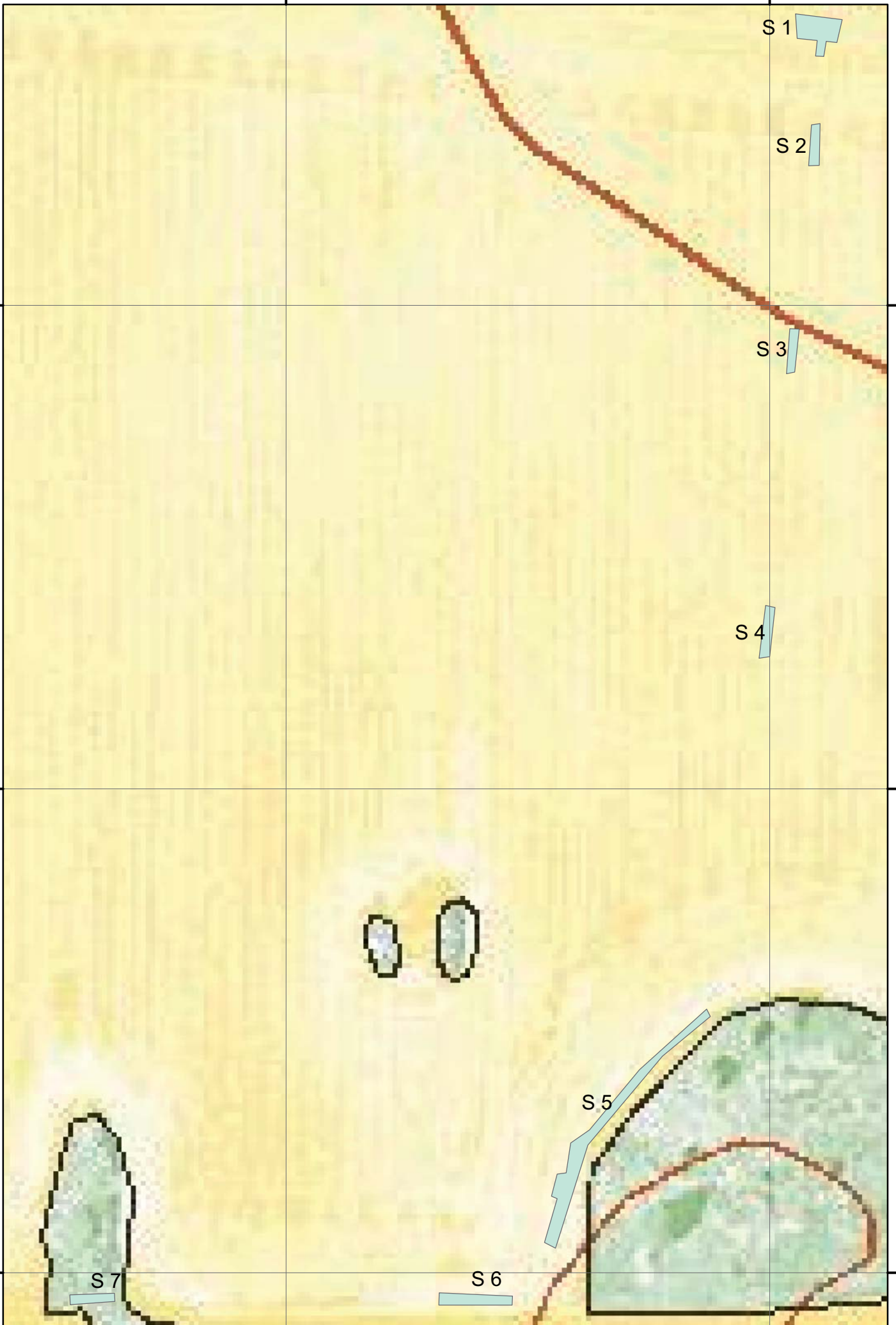
6476200

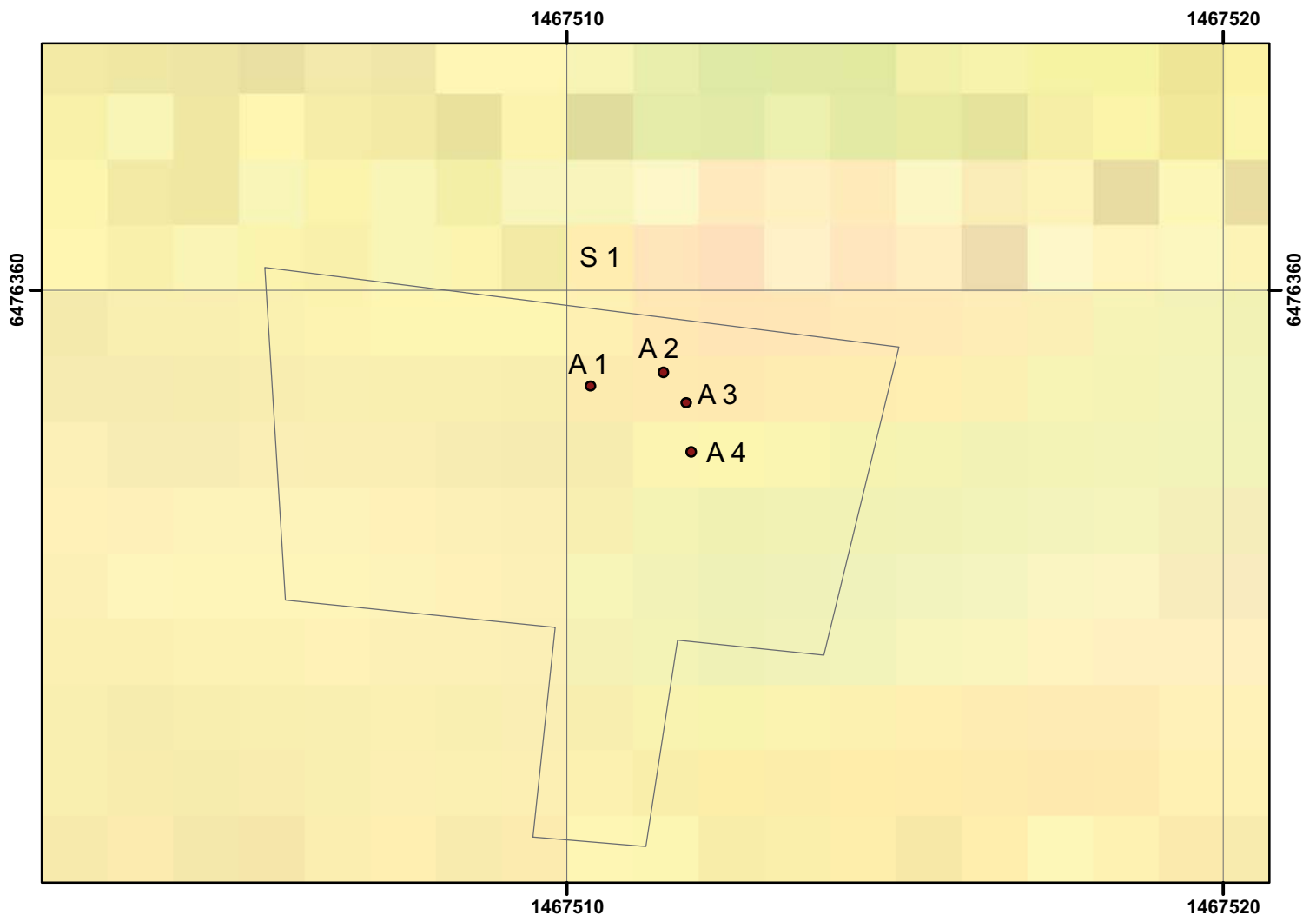
6476100

6476100

1467400

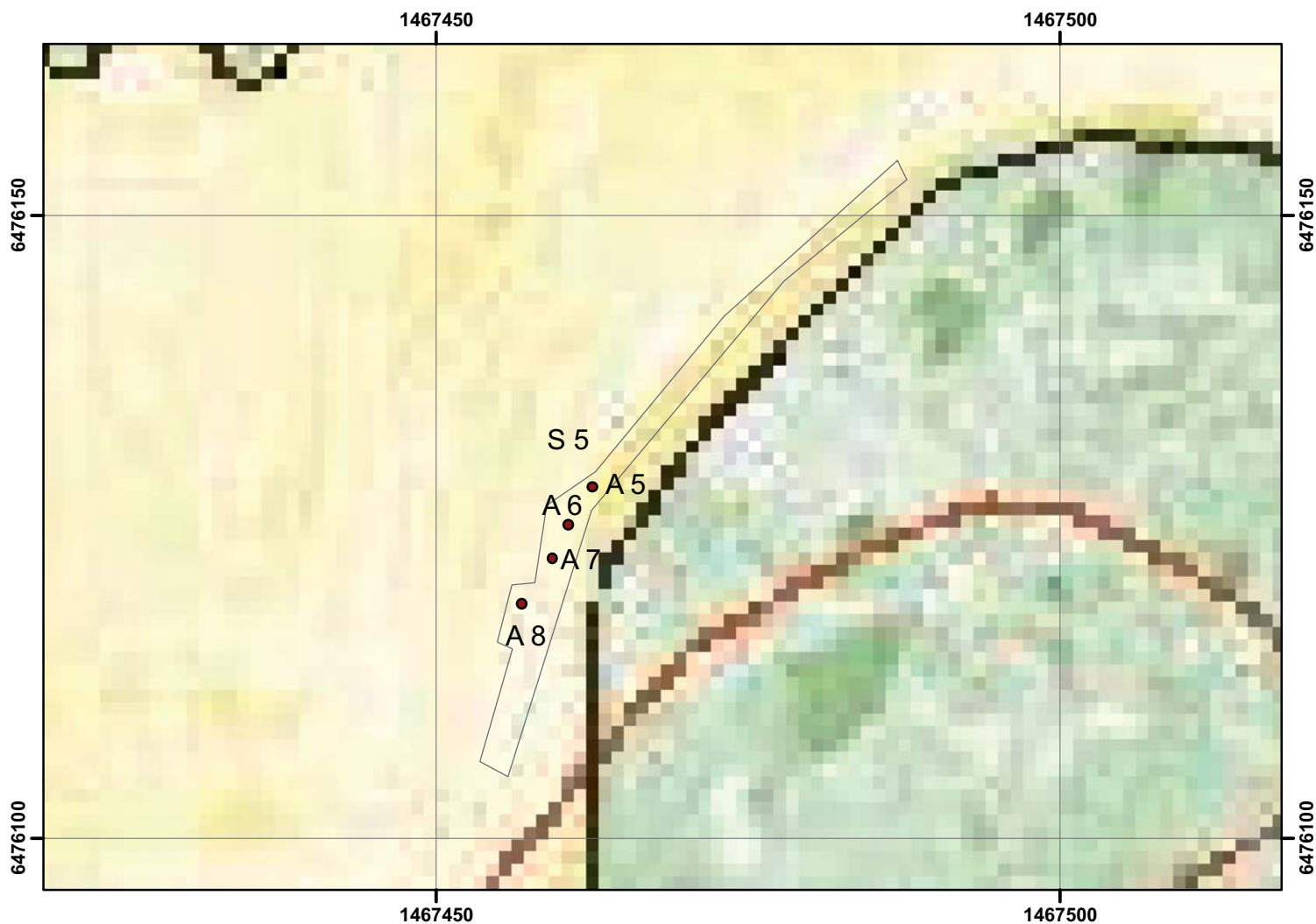
1467500





Figur 4. Anläggningar i S 1. Skala 1:100





Figur 5. Anläggningar i S 5. Skala 1: 500

## Referenser

### Kartor

Häradsekonomsakartan. 1868-77. Akt J112-45-1.  
Bladnamn Normlösa.

Storskifte. 1773. Akt D73-14:3.

Storskifte. 1774. Akt 05-NLÖ-20.

Lagaskifte. 1848. Akt D73-14:4.

### Tryckta källor

Björkhager, V. 2006. *Normlösa-Torpa 9:2*. Arkeologisk förundersökning. RAÄ 1, Normlösa socken, Mjölby kommun, Östergötlands län. Östergötlands länsmuseum. Rapport 2006:54.

### Övriga källor

Informationssystemet om fornminnen (FMIS)

Östergötlands länsmuseums topografiska arkiv,  
Normlösa socken.

## Tekniska uppgifter

Lokal	Normlösa-Torpa 9:2
Socken	Normlösa
Kommun	Mjölby
Län och landskap	Östergötland
Fornlämning	RAÄ 50
Ekonomiskt kartans blad	085 53 (Normlösa 8F 5d)
Koordinater	X 6476357 Y 1467510
Koordinatsystem	RT 90 2,5 gon V
Typ av undersökning	Arkeologisk utredning etapp 1 och 2
Länsstyrelsens handläggare	Annika Toll
Länsstyrelsens dnr	431-19017-06
Länsmuseets dnr	488/06
Länsmuseets projektnummer	530562
Uppdragsgivare	R&B Vindkraft AB
Kostnadsansvarig	Håkan Boresson
Projektledare	Rickard Lindberg
Fältarbetstid	2007-03-27--28
Fynd	Nej
Foto	Digitalt
Analys	Nej
Grafik	Rickard Lindberg
Renritning	-
Grafisk form	Johan Levin
Dokumentationsmaterialet förvaras på Östergötlands länsmuseum.	
Ur allmänt kartmaterial	© Lantmäteriverket MS2008/06551
ISSN 1403-9273	Rapport 2008:94 © Östergötlands länsmuseum

## Bilaga 1. Schakt- och anläggningsbeskrivningar

### S 1

Längd: 10 m  
Bredd: 5 m  
Djup: 0,35 m  
Undergrund: Brungul lera med enstaka stenar  
Övrigt: Stenlyft (A1-4)

### S 2-4

Längd: 8-11 m  
Bredd: 2,5 m  
Djup: 0,30 m  
Undergrund: Brungul lera  
Övrigt:

### S 5

Längd: 14,5 m  
Bredd: 4 m  
Djup: 0,25 m  
Undergrund: Gulbrun silt med sten 0,05-0,10 m stora och berg  
Övrigt: Stenlyft (A 5), sotfläck (A 6), härdbotten (A 7), recent grop (A 8)

### S 6

Längd: 15 m  
Bredd: 2,5 m  
Djup: 0,30 m  
Undergrund: Brungul siltig lera  
Övrigt:

### S 7

Längd: 9 m  
Bredd: 2,5 m  
Djup: 0,25 m  
Undergrund: Gulbrun grusig sand och berg  
Övrigt: Schaktet går intill ett odlingsröse

### A 1-4

Form i plan: Runda och ovala  
Storlek i plan: mindre än 0,30 m i diam  
Djup: 0,03-0,05 m  
Fyllning: Gråbrun lera  
Tolkning: Stenlyft  
Övrigt:

### A 5

Form i plan: Oval  
Storlek i plan: 0,35 x 0,50 m  
Djup: 0,11 m  
Fyllning: Brun lera (matjord)  
Tolkning: Stenlyft  
Övrigt:

### A 6

Form i plan: Oval  
Storlek i plan: 0,20 x 0,40 m  
Djup: 0,02 m  
Fyllning: sotig lera  
Tolkning: Sotfläck  
Övrigt:

### A 7

Form i plan: Oval  
Storlek i plan: 0,60 x 1,5 m  
Djup: 0,10 m  
Fyllning: Svartgrå lera med sot, kol och enstaka stenar, vissa eldpåverkade  
Tolkning: Härd/härdbotten  
Övrigt:



A 7 mot S. Foto Rickard Lindberg ÖLM.

### A 8

Form i plan: Oval  
Storlek i plan: 5 x 3 m (hela ej framtagen)  
Fyllning: Sprängsten  
Tolkning: Recent grop med sprängsten  
Övrigt:







Den arkeologiska utredningen föranleddes av planerad vindkraftsetablering i Normlösa Torpa 9:2, Normlösa socken, Mjölby kommun. Exploateringen omfattar vindkraftverksfundament, serviceväg och en elkabel.

Totalt öppnades sju schakt på platsen för fundamentet och vägen. I ett schakt framkom en sotfläck och en härdbotten. Härdbotten dokumenterades och grävdes bort. Efter utfört arkeologiskt arbete bedömer undertecknad att exploateringen kan fortgå utan ytterligare arkeologiska åtgärder.