

Rapport 2010:101

Arkeologisk utredning etapp 1

Näteryd 1:4 och Stora Krokek 2:6

Ödeshögs socken
Ödeshögs kommun
Östergötlands län

Rickard Lindberg

Näteryd 1:4 och Stora Krokek 2:6

Innehåll

Sammanfattning	2
Inledning	4
Områdesbeskrivning och fornlämningsmiljö	4
Syfte	4
Metod och dokumentation	4
Resultat och tolkning	6
Referenser	8
Tekniska uppgifter	9
Bilaga 1. Aktuella RAÄ- och ÖLM-nummer, objekt samt åtgärdsförslag	10
Bilaga 2. Beskrivning av befintliga RAÄ-nummer och registrerade ÖLM-nummer	11

Ö S T E R G Ö T L A N D S L Ä N S M U S E U M
A V D E L N I N G E N F Ö R A R K E O L O G I

Box 232 • 581 02 Linköping • Tel 013 - 23 03 00 • Fax 013 - 12 90 70
info@ostergotlandslansmuseum.se • www.ostergotlandslansmuseum.se

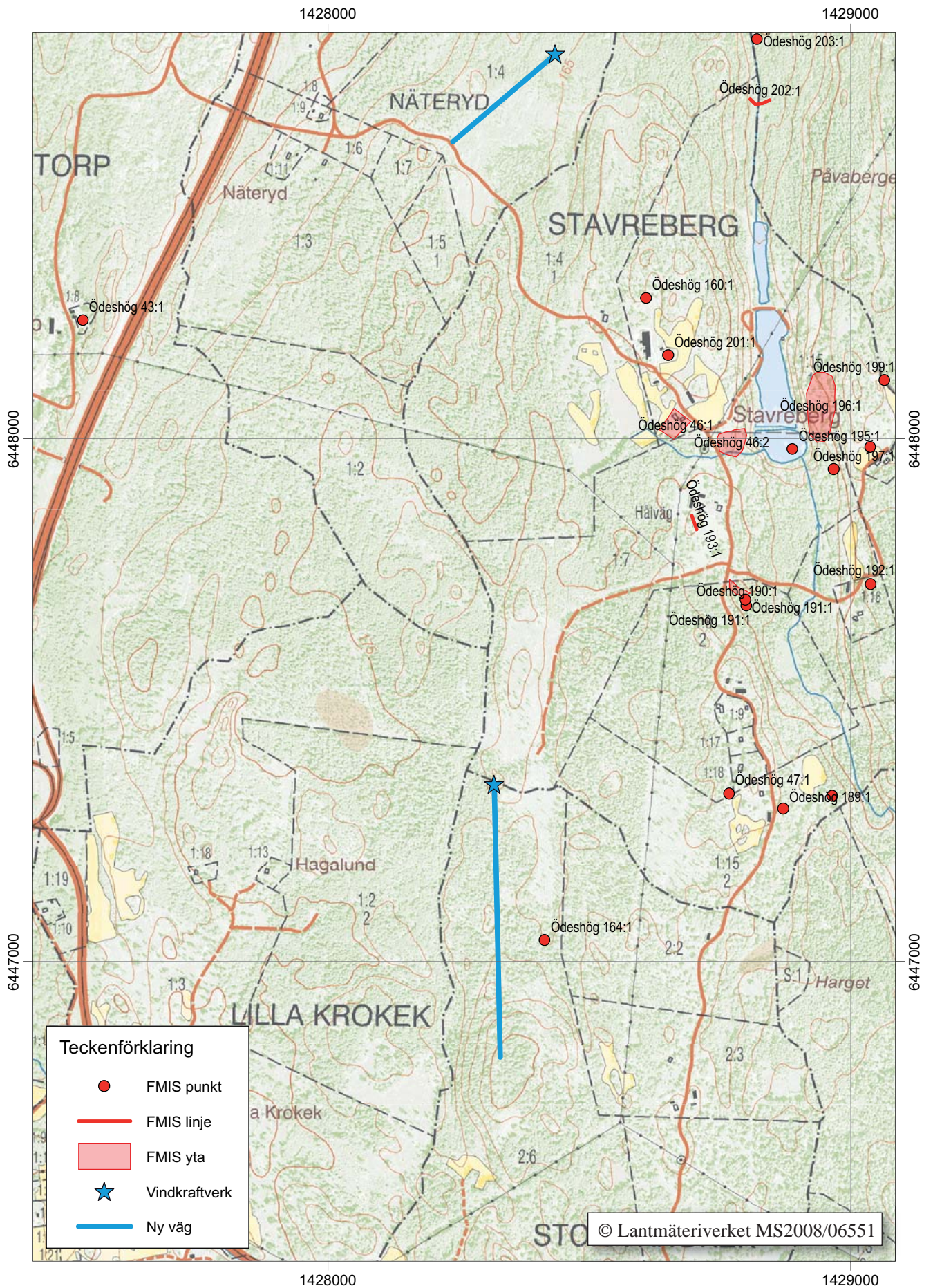
Sammanfattning

Den arkeologiska utredningen etapp 1 föranleddes av en planerad vindkraftsetablering med tillhörande vägdragningar och kranplatser inom fastigheterna Näteryd 1:4 och Stora Krokek 2:6, Ödeshögs socken, Ödeshögs kommun. Etableringen omfattar två vindkraftverk. Det saknas kända fornlämningar inom de berörda ytorna men i närområdet förekommer flera sedan tidigare kända lämningar.

Vid utredningsarbetet framkom tre ej tidigare registrerade forn- och kultur lämningar på Stora Krokeks ägor i form av två lägenhetsbebyggelser och ett område med fossil åker. Undertecknad gör bedömningen att en av lägenhetsbebyggelserna bör omfattas av vidare arkeologiska åtgärder i form av en arkeologisk utredning etapp 2 inför eventuell exploatering. Vid området med fossil åker föreslås inga vidare arkeologiska åtgärder men hänsyn bör visas. Vid det planerade vindkraftverket med tillhörande väg på Näteryds ägor föreslås inga ytterligare arkeologiska åtgärder.

Rickard Lindberg
antikvarie





Figur 2. Utdrag ur digitala Fastighetskartan, blad 7E 9f, med utredningsområdena markerade. Skala 1:10 000.

Inledning

Den arkeologiska utredningen etapp 1 förleddes av en planerad vindkraftsetablering med tillhörande vägdragningar och kranplatser inom fastigheterna Näteryd 1:4 och Stora Krokek 2:6 i Ödeshögs socken och kommun. Etableringen omfattar två verk. Ytan för fundamenten omfattar 16x16 m per verk. Till detta kommer 20x35 m stora kranplatser och sammanlagt ca 780 löpmeter väg. Uppdragsgivare är RGP Vindkraft i Linköping.

Områdesbeskrivning och fornlämningsmiljö

Landskapet öster om Vättern, i den södra delen av Ödeshögs kommun, är starkt kuperat och karaktäriseras av skogsmarker, små vattendrag och mindre områden med åkermark. Utredningsområdet utgörs huvudsakligen av höglänt skogsmark på nivåer mellan 165 och 200 m ö h.

Det saknas kända fornlämningar inom de berörda ytorna men i närområdet förekommer flera sedan tidigare kända lämningar. Till dessa hör RAÄ 164, en husgrund som är belägen endast ca 90 m öster om den planerade vägsträckningen på fastigheten Stora Krokek. I anslutning till grunden finns områden med odlingsrösen som kan komma att beröra den planerade vägsträckningen. Cirka 600 m nord-nordöst om det planerade vindkraftverket i Stora Krokek finns en hålväg, RAÄ 193 och strax söder om denna finns en husgrund och fossil åkermark, RAÄ 191 och 190.

Cirka 350 m öster om etableringen i Näteryd finns en dammvall, RAÄ 202, och en kvarnlämning, RAÄ 203. 450 m respektive 550 m sydöst om etableringen ligger en husgrund, RAÄ 160, och fyndplatsen för ett flintspån, RAÄ 201. Strax söder därom finns platserna för Stavrebergs två gårdar, RAÄ 46. Fastigheten Stavreberg har även inventerats arkeologisk och kulturhistoriskt under slutet av 1990-talet i samband med projektet Hålavedsbygden och är därför ett bra jämförelseobjekt för de nu berörda fastigheterna (Nilsson 1999).

Syfte

Syftet med den arkeologiska utredningen var att ge en bild av de kända forn- och kulturlämningarnas karaktär och belägenhet samt påvisa sedan tidigare ej kända forn- och kulturlämningar. Utöver detta skulle presumtiva lägen, så kallade utredningsobjekt (objekt), för fornlämningar redovisas inom utredningsområdet.

Utredningens resultat skall utgöra underlagsmaterial i den fortsatta planeringsprocessen samt ligga till grund för länsstyrelsens fortsatta bedömning i ärendet.

Metod och dokumentation

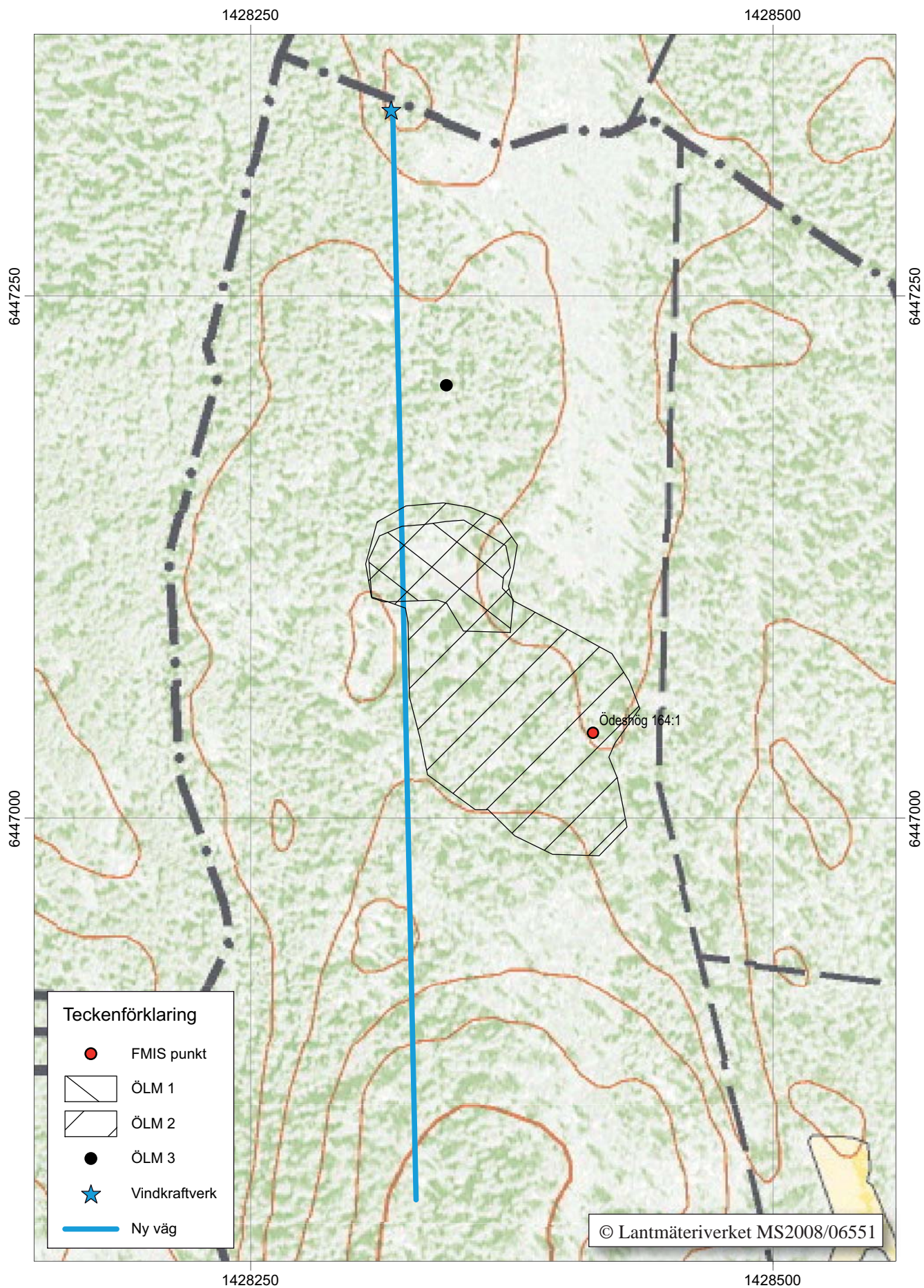
Utredningen kom att innehålla tre huvudmoment:

- Kart- och arkivstudier
- Fältinventering
- Sammanställning av resultaten i rapportform

Utredningen inleddes med en kart- och arkivgenomgång. Kartstudierna med tyngdpunkt på äldre kartmaterial syftar till att ge en kulturhistorisk bakgrundsbild av landskapet samt ge underlag och stöd för lokalisering av sedan tidigare ej registrerade lämningar inom utredningsområdet. Kart- och arkivstudierna omfattade följande moment och källmaterial.

- Lantmäteriets digitala arkiv
- Riksantikvarieämbetets Fornminnesregister/Informationssystemet om fornminnen (FMIS)
- SOFI – digitala ortnamnsregistret
- Östergötlands läns museums topografiska arkiv & bibliotek
- Arkeologiska rapporter

Efter utförda kart- och arkivstudie gjordes en inventering i fält inom området. Inventeringsinsatserna inriktades på såväl fornlämningar som senare tiders kulturlämningar. Dokumentationen bestod av inmätning med GPS mot digitala fastighetskartan och upprättande av beskrivning som följer RAÄ/FMIS nomenklatur beträffande lämningstyper m m. Nypåträffade lämningar numrerades löpande, efter preliminär nummerserie (ÖLM-nr). De tidigare registrerade lämningarna besiktigades vid inventeringen för att kontrollera dess status och kondition.



Figur 3 . Utdrag ur digitala Fastighetskartan med fornlämningar och ÖLM-nummer markerade.
Skala 1:2 500

Lämningarna, som redovisas efter utförd utredning, indelas i två kategorier efter dess typ och status. Uppdelningen är gjord efter en bedömning av dess kulturhistoriska värde. Här följer en definition av kategorierna.

- *Bevakningsobjekt.* Registrerad möjlig fornlämning med fornlämningsnummer (RAÄ-nr), ej markerad på ekonomiska kartan eller nyupptäckt möjlig fornlämning (ÖLM nr). Detta innebär att lämningens status ej går att avgöra genom okulär besiktning utan måste utredas vidare vid en eventuell exploatering.
- *Övrig kulturhistorisk lämning.* Lämningar med kulturhistoriskt värde, vilka normalt inte faller under Lag om kulturminnen (SFS 1988:950). Lämningar i denna kategori är de som inte uppfyller kriterierna för fast fornlämning. Dessa kan dock betraktas som fornlämning om de t ex ingår i ett sammanhang, som motiverar en sådan status. Övrig kulturhistorisk lämning kan karteras och dokumenteras samt bör hänsyn tas vid en exploatering.

Resultat och tolkning

Vid kart- och arkivstudierna över Stora Krokeks fastighet påträffades två potentiella lägenhetsbebyggelser i form av ett soldattorp och en backstuga. Backstugan fanns endast markerad på häradsekononiska kartan från andra hälften av 1800-talet medan soldattorpet fanns markerat på både häradsekononiska kartan och storskifteskartan över Stora Krokek från slutet av 1700-talet (J112-44-18 och D151-34:1). En rektifiering av de båda historiska kartorna visade att den planerade vägen till vindkraftverket på Stora Krokeks ägor kunde komma att påverka lämningen efter soldattorpet och/eller dess ägor, men eventuellt även lämningen efter backstugan. Kartsudien visar att ägo gränserna inte har förändrats nämnvärt sedan storskiftet i slutet på 1700-talet.

Soldattorpet och dess ägor ligger i samma område som ovan nämnda husgrund (RAÄ 164). En hypotes inför fältarbetet var att husgrunden, RAÄ 164, kunde vara lämning efter soldattorpet och att de odlings/röjningsrösen som omtalas kunde sättas samman med torpets inägor. Ett stort frågetecken var dock att det skiljde ca 80 m mellan inprickningen av RAÄ 164 och soldattorpets läge enligt rektifieringen. Vid fältarbetet konstaterades att röjningsrösen kunde

kopplas till torpets ägor (se vidare nedan) men att husgrunden, RAÄ 164, inte utgjorde lämningar efter soldattorpet. Torplämningen låg där rektifieringen av de historiska kartorna visade, d v s ca 80 m nordväst om RAÄ 164, och utgjordes av en husgrund, en ladugårdsgrund och en jordkällare. Inga spår efter boningshuset kunde iakttagas på den plats som visas på häradsekononiska kartan. Platsen är idag kraftigt överväxt med vegetation av snöbär och törne. I norra delen av buskaget finns dock ett röjningsröse, 3 m i diameter och 1,2 m högt. I röjningsröset iaktogs tegel men också röjsten, det går därför ej att utesluta att röjningsröset är rest efter spisröset. På platsen finns även en skylt som berättade att detta var platsen för ett soldattorp. Bebyggelse lämningarna från soldattorpet har fått arbetsidentiteten ÖLM 1.

I anslutning till torpet påträffades ett område med fossil åker bestående av minst 35 odlingsrösen och minst fem fossila åkrar. Rösena var 2-5 m i diameter och 0,5-1,2 m höga. Åkrarna var i de flesta fall oregelbundna och tydligt avgränsade med åkerhak och terrasser. Utbredningen av området med fossil åker stämmer väl överens med torpets inägor enligt de rektifierade historiska kartorna och har fått arbetsidentiteten ÖLM 2.

Vid platsen för backstugan påträffades en jordkällargrund och en kallmurad stenmur. Även här fanns en skylt som berättade att detta var platsen för en backstuga. Lämningen har fått arbetsidentiteten ÖLM 3.

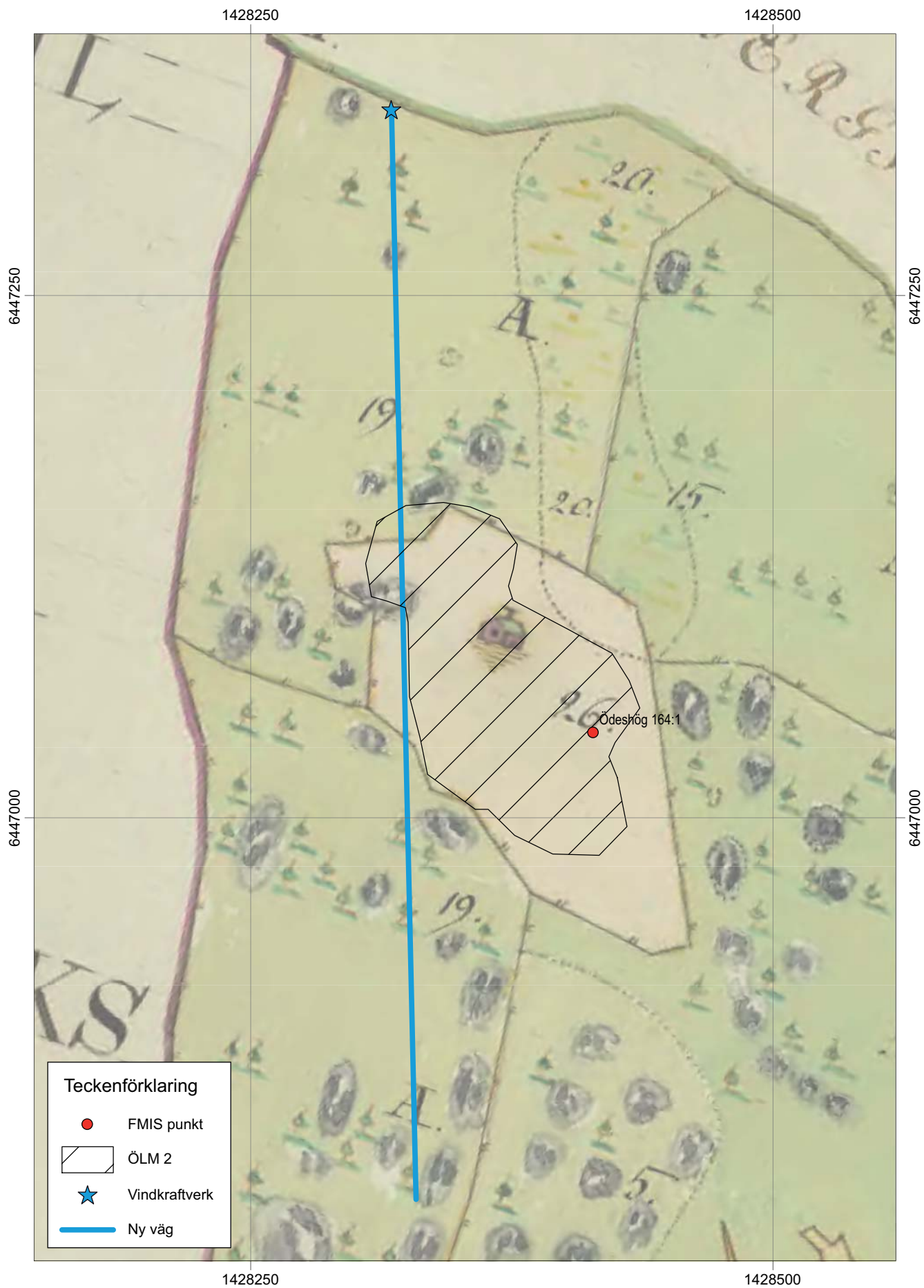
ÖLM 1 och 2 kommer att påverkas av den planerade vägen medan ÖLM 3 och RAÄ 164 inte kommer att beröras av exploateringen.

Vid det planerade vindkraftverket med tillhörande väg på Näteryds ägor påträffades inga forn- eller kulturlämningar.

Undertecknad gör bedömningen att ÖLM 1 bör omfattas av vidare arkeologiska åtgärder i form av en arkeologisk utredning etapp 2 inför eventuell exploatering. Vid ÖLM 2 föreslås inga vidare arkeologiska åtgärder men hänsyn bör visas. I samband med fältinventeringen inventerades även området väster om ÖLM 1 och ÖLM 2. I detta område påträffades inga forn- eller kulturlämningar varpå en justering av vägsträckningen åt väst är möjlig ur antikvarisk synpunkt.

Vid det planerade vindkraftverket med tillhörande väg på Näteryds ägor föreslås inga ytterligare arkeologiska åtgärder.

Fortsatta arkeologiska åtgärder kräver beslut enligt Kulturminneslagen (SFS 1988:950). Beslut om tillstånd fattas av Kultur- och samhällsbyggnadsenheten vid Länsstyrelsen Östergötland.



Figur 4. Utsnitt ur storskifteskartan över Stora Krokek med soldattorpets ägor och ÖLM 2:s utbredning markerad. Skala 1:2 500.

Referenser

Tryckta källor

Nilsson, P. 1999. *Hålaveden, Del 2*. Arkeologisk och kulturhistorisk inventering. Fastigheterna Skrädeberg och Stavreberg i Ödeshögs socken, samt Ruskelsby och Vinninge i Stora Åby socken, samtliga i Ödeshögs kommun, Östergötlands. Rapport UV ÖST 1999:38. Riksantikvarieämbetet. Avdelningen för arkeologiska undersökningar.

Akter från Lantmäterimyndighetens arkiv,
Lantmäteristyrelsen arkiv och
Rikets allmänna kartverks arkiv
Storskifteskarta över Stora Krokek. 1794. D151-34:1

Häradsekonomiska kartan. 1868-77. Bladnamn Sunneryd. J112-44-18

Övriga källor

Fornminnesregistret (RAÄ-nummer). 1946 och 1979.

Informationssystemet om fornminnen (FMIS).

SOFI – digitala ortnamnsregistret. www.sofi.se.

Östergötlands läns museums topografiska arkiv,
Ödeshögs socken.

Tekniska uppgifter

Lokal	Näteryd 1:4 och Stora Krokek 2:6
Socken	Ödeshög
Kommun	Ödeshög
Län och landskap	Östergötland
Fornlämning	RAÄ 164 och ÖLM 1-3
Ekonomiskt kartans blad	7E 9f (Stava)
Koordinater	X 6448570-6448740 Y 1428240-1428430 och X 6446820-6447340 Y 1428330-1428310
Koordinatsystem	RT 90 2,5 gon V
Typ av undersökning	Arkeologisk utredning etapp 1
Länsstyrelsens handläggare	Magnus Johansson
Länsstyrelsens dnr	431-2860-10
Länsmuseets dnr	338/10
Länsmuseets projektnummer	531133
Uppdragsgivare	RGP Vindkraft
Kostnadsansvarig	RGP Vindkraft
Projektledare	Rickard Lindberg
Fältarbetstid	2010-11-03
Fynd	Nej
Foto	Nej
Analyser	Nej
Grafik	Rickard Lindberg
Renritning	-
Grafisk form	Lasse Norr
Dokumentationsmaterialet förvaras på Östergötlands länsmuseum.	
Ur allmänt kartmaterial	© Lantmäteriverket MS2008/06551
ISSN 1403-9273	Rapport 2010:101 © Östergötlands länsmuseum

Bilaga 1. Aktuella RAÄ- och ÖLM-nummer, objekt samt åtgärdsförslag

ID	Lämningstyp	Beskrivning	Antikvarisk bedömning	Åtgärdsförslag	Kommentar
RAÄ 164	Husgrund, historisk tid	Bebyggelselämning	Övrig kulturhistorisk lämning	Ingen åtgärd	
ÖLM 1	Lägenhetsbebyggelse	Torplämning	Bevakningsobjekt	Arkeologisk utredning etapp 2	
ÖLM 2	Område med fossil åker	Fossil åker och röjningsrösen	Övrig kulturhistorisk lämning	Ingen åtgärd	Hänsyn bör visas
ÖLM 3	Lägenhetsbebyggelse	Bebyggelselämning efter backstuga	Övrig kulturhistorisk lämning	Ingen åtgärd	

Bilaga 2. Beskrivning av befintliga RAÄ-nummer och registrerade ÖLM-nummer

RAÄ 164

Lämningsstyp: Husgrund, historisk tid

Antikvarisk bedömning: Övrig kulturhistorisk lämning

Terräng: Låg bergshöjd. Skogsmark, blandskog.

Beskrivning: Bebyggelse bestående av 1 husgrund. Husgrunden är 5x5 m. Bevuxen med två granar och en tall. I närmaste omgivningen, åt N och V, finns flera små röjningsrösen.

Kommentar efter besiktning: Ingen anmärkning 2010-11-03, se vidare under ÖLM 2

ÖLM 1

Lämningsstyp: Lägenhetsbebyggelse

Antikvarisk bedömning: Bevakningsobjekt

Terräng: Ö-sluttande moränmark. Igenväxande tomtmark och skogsmark.

Beskrivning: Torplämning, 70x50 (N-S), bestående av 1 ladugårdsgrund, 1 husgrund och 1 jordkällare. Ladugårdsgrunden är 15x4 m (NÖ-SV). Stensyll synlig i S av 0,4-0,7 m stora stenar. Strax Ö om ladugårdsgrunden är rest av en kallmurad stenmur, 1,2 m hög av 0,2-1 m stora stenar. Stenarna är mestadels huggna. Husgrunden är 7x5 m (N-S) med synlig stensyll av 0,3-0,7 m stora stenar, delvis huggna. Jordkällaren är 4x2,5 m (N-S) ingrävd i sluttning med öppning åt S. Jordkällaren är 1,3 m hög med invändiga väggar av kallmurade delvis huggna stenar, 0,2-0,5 m stora, enstaka naturliga block intill 1,5 m stora ingår även. Inga spår efter boningshus kunde iakttagas på den plats som visas på häradssekonomiska kartan. Området är kraftigt överväxt med vegetation av snöbär och törne. I norra delen av buskaget finns ett röjningsröse, 3 m i diameter och 1,2 m högt. I röjningsröset iaktogs tegel men också röststen, spisröse kan ej uteslutas. På platsen finns en skylt som berättade att här funnit ett soldattorp. Torplämningen är bevuxen med bl a ett körsbärsträd, apel, syren samt buskvegetation av snöbär och törne.

ÖLM 2

Lämningsstyp: Område med fossil åker

Antikvarisk bedömning: Övrig kulturhistorisk lämning

Terräng: Flack moränmark, skogsmark

Beskrivning: Område med fossil åker, 190x90 m (NV-SÖ) bestående av minst 5 oregelbundna åkrar och minst 35 röjningsrösen. Åkerytorna är 15-50 m långa och 7-15 m breda. Vissa är avgränsas med terrasskanter 0,5-1 m höga samt av åkerhak 0,2-0,3 m djupa. Åkarna är tydligast i S och SV. Röjningsrösen är runda, ovala och oregelbundna, 2-5 m i diameter och 0,5-1,2 m höga. Vissa röjningsröse är valliknande. Genom området löper en mindre skogsväg.

ÖLM 3

Lämningsstyp: Lägenhetsbebyggelse

Antikvarisk bedömning: Övrig kulturhistorisk lämning

Terräng: Mindre platå, skogsmark

Beskrivning: Bebyggelse efter backstuga, utgörandes av en jordkällargrund, ingrävd i sluttning, vilken är 2x1,5 m (N-S) och 1 m hög av 0,2-0,4 m stora huggna stenar. Öppning mot N. 10 m S om grunden finns en kallmurad stenmur i vinkel 10 plus 6 m lång, 0,8-1,2 m bred och 0,5-1,4 m hög av 0,3-0,7 m stora huggna stenar. Enstaka stenar är intill 1,2 m stora. Möjligen utgör stenvuren rest av boningshus. Enligt Häradssekonomiska kartan skall här ha legat en backstuga.



Den arkeologiska utredningen etapp 1 föranleddes av en planerad vindkraftsetablering med tillhörande vägdragningar och kranplatser inom fastigheterna Näteryd 1:4 och Stora Krokek 2:6, Ödeshögs socken, Ödeshögs kommun. Etableringen omfattar två vindkraftverk. Det saknas kända fornlämningar inom de berörda ytorna men i närområdet förekommer flera sedan tidigare kända lämningar.

Vid utredningsarbetet framkom tre ej tidigare registrerade forn- och kulturlämningar på Stora Krokeks ägor i form av två lägenhetsbebyggelser och ett område med fossil åker. Undertecknad gör bedömningen att en av lägenhetsbebyggelserna bör omfattas av vidare arkeologiska åtgärder i form av en arkeologisk utredning etapp 2 inför eventuell exploatering. Vid området med fossil åker föreslås inga vidare arkeologiska åtgärder men hänsyn bör visas. Vid det planerade vindkraftverket med tillhörande väg på Näteryds ägor föreslås inga vidare arkeologiska åtgärder.