



Riksantikvarieämbetet  
Avdelningen för arkeologiska undersökningar

RAPPORT UV ÖST 2004:45

ARKEOLOGISK UTREDNING ETAPP 2

# Stensättning vid torpet Holken

*Utredning med anledning av planerad småhusbebyggelse invid Klinga golfbana*

*Inom Borg 17:6, Borgs socken, Norrköpings kommun, Östergötland*

*Dnr: 421-2052-2004*

**Magnus Rolöf**



**Riksantikvarieämbetet**

**Avdelningen för arkeologiska undersökningar**

UV Öst

Roxengatan 7, 582 73 Linköping

Tel. 013-24 47 00

Fax 013-10 13 24

uvost@raa.se

www.raa.se

*Text, grafik och layout* Magnus Rolöf

*Framsida* Stensättningen från norr med golfbanan i bakgrunden. Foto Magnus Rolöf.

*Utskrift* UV Öst, Linköping 2004

*Kartor ur allmänt kartmaterial, © Lantmäteriverket, 801 82 Gävle. Dnr L 1999/3*

© 2004 Riksantikvarieämbetet

Rapport UV Öst 2004:45

ISSN 1404-0875

## **Innehåll**

Bakgrund 5

Syfte och metod 5

Topografi och fornlämningsmiljö 6

Tidigare undersökningar 6

Sammanfattning av resultat och åtgärdsförslag 6

Referenser 8

Administrativa uppgifter 9

**Bilagor 10**

Bilaga 1. Utredningsområde 10

Bilaga 2. Schaktplan och schaktbeskrivning 11

Bilaga 3. Foton 14

Bilaga 4. Närliggande RAÄ-nr 15

Bilaga 5. Nyantecknade UV-nummer 16





Fig 1. Utdrag ur Gröna kartan med platsen för utredningen markerad. Skala 1:50 000.

## Stensättning vid torpet Holken

*Norrköpings kommun, Stadsbyggnadskontoret, planerar att uppföra småhus med tillhörande lokalgata och ledningar inom fastigheten Borg 17:6, Borgs socken, Norrköpings kommun. Efter beslut av Länsstyrelsen i Östergötland (2004-08-16) utförde Riksantikvarieämbetet, UV Öst, en arkeologisk utredning i det berörda området. I ett av schakten påträffades en ensamliggande kvadratisk stensättning med i yta synligt mittblock och kantkedja. Stensättningen har preliminärt anmälts som fast fornlämning under beteckningen UV 4, Borgs sn. Riksantikvarieämbetet föreslår därför att en förundersökning av stensättningen genomförs före en eventuell fortsatt exploatering. Ovanstående bedömning är ett förslag, som utgör ett av de underlag Länsstyrelsen har att ta ställning till vid en eventuell ansökan om exploatering.*

### Bakgrund

Riksantikvarieämbetet, Avdelningen för arkeologiska undersökningar UV Öst, har på uppdrag av Länsstyrelsen genomfört en arkeologisk utredning etapp 2 inom fastigheten Borg 17:6 i Borgs socken, Norrköpings kommun. Anledningen var att Stadsbyggnadskontoret i Norrköpings kommun inför planerad bebyggelse av småhus behövde utreda de arkeologiska förutsättningarna i området.

Platsen för den planerade bebyggelsen utgör ett topografiskt lämpligt förhistoriskt boplatsoområde, varför en arkeologisk utredning bedömdes som nödvändig. Totalt berördes omkring 9600 m<sup>2</sup> av arbetsföretaget.

Förarbetet samt arkiv- och kartstudier gjordes av Pia Nilsson, UV Öst. Fälтарbetet har utförts av Magnus Rolöf, UV Öst.

### Syfte och metod

Syftet med den arkeologiska utredningen var att avgöra om det planerade arbetsföretaget skulle komma i konflikt med lagskyddad fornlämning.

Efter inledande arkiv- och kartstudier genomfördes fältarbetet. Sökschakt med grävmaskin togs upp på lämpliga platser inom utredningsområdet. Jorden avbanades skiktvis till anläggningsnivå varvid handrensning vidtog. När tillräckligt underlag erhållits för att kunna konstatera om lagskyddad fornlämning berördes, avbröts utredningen.

Inmätning av schakt och påträffade anläggningar skedde digitalt med GPS för bearbetning i Riksantikvarieämbetets informationsdatabas Intrasis.

## **Topografi och fornlämningsmiljö**

Det aktuella utredningsområdet ligger omkring femhundra meter sydöst om Klinga gård, invid Klinga golfbana (drygt 3,5 km söder om Norrköping). Området ligger i en flack sydsluttning på omkring 50 meter över havet, omedelbart norr om golfbanan och den asfalterade vägen (se fig 2, bilaga 1). Vid utredningstillfället var större delen av området beväxt med träd och sly. Längs områdets norra begränsning finns berg i dagen i form av en åsrygg som löper i ungefärlig VNV-ÖSÖ riktning.

I utredningsområdets östra del har tidigare legat ett torp, Holken, av vilket endast grunden återstår. Holken finns med som ett jordtorp på Häradskartan över Memmings härad (1877). I anslutning till torpet finns en kraftigt igenslyad trädgård, med ett flertal störningar i form av grustäkter, avfallsgropar och dumphögar. Direkt väster om torpgrunden är terrängen kraftigt störd av djupare gropar, en äldre väg samt ett par intakta jordkällare.

Inga tidigare kända fornlämningar finns inom utredningsområdet. Några hundra meter åt sydöst vidtar dock ett mycket fornlämningstätt område vilket inventerats fram i samband med anläggandet av Klinga golfbana. Den övervägande delen av de registrerade fornlämningarna består av gravar och stensträngar. Dessutom har noterats några boplatzområden. Dessa lämningar anses främst härröra från bronsålder och järnålder (se bilaga 4 för mer utförliga uppgifter).

## **Tidigare undersökningar**

Inför anläggandet av golfbanan söder om det aktuella området har det genomförts fosfatkarteringar, en specialinventering och arkeologiska förundersökningar (Persson 1989; Elfstrand 1996). Dessa resulterade i att ytterligare tidigare okända fornlämningar registrerades, bland annat i form av gravlokaler och stensträngar. Dessutom påträffades några boplatzområden, vilka indikeras av skärvstensförekomster, sot- och kolförande lager samt fynd av keramik och bränd lera.

Omkring 450 meter nordväst om det nu aktuella området har ytterligare en boplatz delundersökts, i anslutning till Klinga gård. Här hittades härdar och kokgropar som innehöll bränd lera och förhistorisk keramik. Ett <sup>14</sup>C-prov daterade boplatzen till romersk järnålder-folkvandringstid (Gruber 2001).

## **Sammanfattning av resultat och åtgärdsförslag**

14 sökschakt togs upp inom undersökningsområdet (se bilaga 2 för schaktplan och detaljerade schaktbeskrivningar). Schakten omfattade drygt 135 löpmeter vilket motsvarar omkring 270 m<sup>2</sup>.

Den östra delen av utredningsområdet (platsen för det gamla torpet Holken) bedömdes i stort sett vara förstörd av yngre tiders aktiviteter. Större delen av den västra delen bedömdes vara naturlig moränbacke.

I ett av schakten, schakt 12, hittades en fast fornlämning i form av en stensättning, vilken berörs av de planerade arbetena. Riksantikvarieämbetet föreslår att en förundersökning genomförs före en eventuell fortsatt exploatering. Syftet med denna skulle dels vara att fastställa stensättningens karaktär och omfattning, samt att klargöra om ytterligare fornlämningar finns i stensättningens närhet. Tidigare erfarenheter har visat att ytterligare

lämningar, som exempelvis gravgömmor, ibland kan förekomma utanför men i närheten av sådana här stensättningar. Området söder om stensättningen bedöms dock som alltför förstört för att ytterligare lämningar skulle kunna finnas kvar.

Ansökan om tillstånd till exploatering ställs till Länsstyrelsen i Östergötlands län, kulturmiljöenheten. Länsstyrelsen fattar beslut i ärendet och anger vilka fortsatta arkeologiska åtgärder som kan komma att krävas.

Linköping i oktober 2004

Magnus Rolöf

## Referenser

- Elfstrand, B. 1996. *Klinga golfbana*. Arkeologisk förundersökning. Östergötland, Norrköpings kommun, Borgs socken, Klinga, Resebroområdet, Stg 6344 mfl, RAÄ 167, 170-172 mfl. RAÄ, UV Linköping, Rapport 1996:16. Linköping.
- Gruber, G. 2001. *Klinga gård - boplatsindikationer från äldre järnålder*. Arkeologisk förundersökning. Östergötland, Norrköpings kommun, Borg och Löts socken. RAÄ, UV Öst, Rapport 2001:27. Linköping.
- Persson, A. 1989. Specialinventering. Otryckt rapport. RAÄ, UV Linköping.



## **Administrativa uppgifter**

Riksantikvarieämbetets dnr: 421-2052-2004

Länsstyrelsens dnr och datum för beslutet: 431-5675-04, 2004-08-16

Projektnummer: 1520589

Undersökningstid: 20–21 september 2004

Projektgrupp: Magnus Rolöf, projektledare. Pia Nilsson, arkeolog. Niclas Klockner, grävmaskinist.

Exploateringsyta: 9600 m<sup>2</sup>

Undersökt yta: c. 270 m<sup>2</sup>/ c. 135 löpmeter

Läge: Ekonomiska kartan, blad 8G 8d Borg, edition 2 - Maj 1981, x 6490000 y 1515000

Koordinatsystem: RT90 2,5 gon V.

Koordinater för undersökningsytans mittpunkt: x 6493040 y 1516660

Höjdsystem: RH00

Fynd: Tillvaratogs ej

Intrasisprojekt: O200460

## Bilagor

### Bilaga 1. Utredningsområde

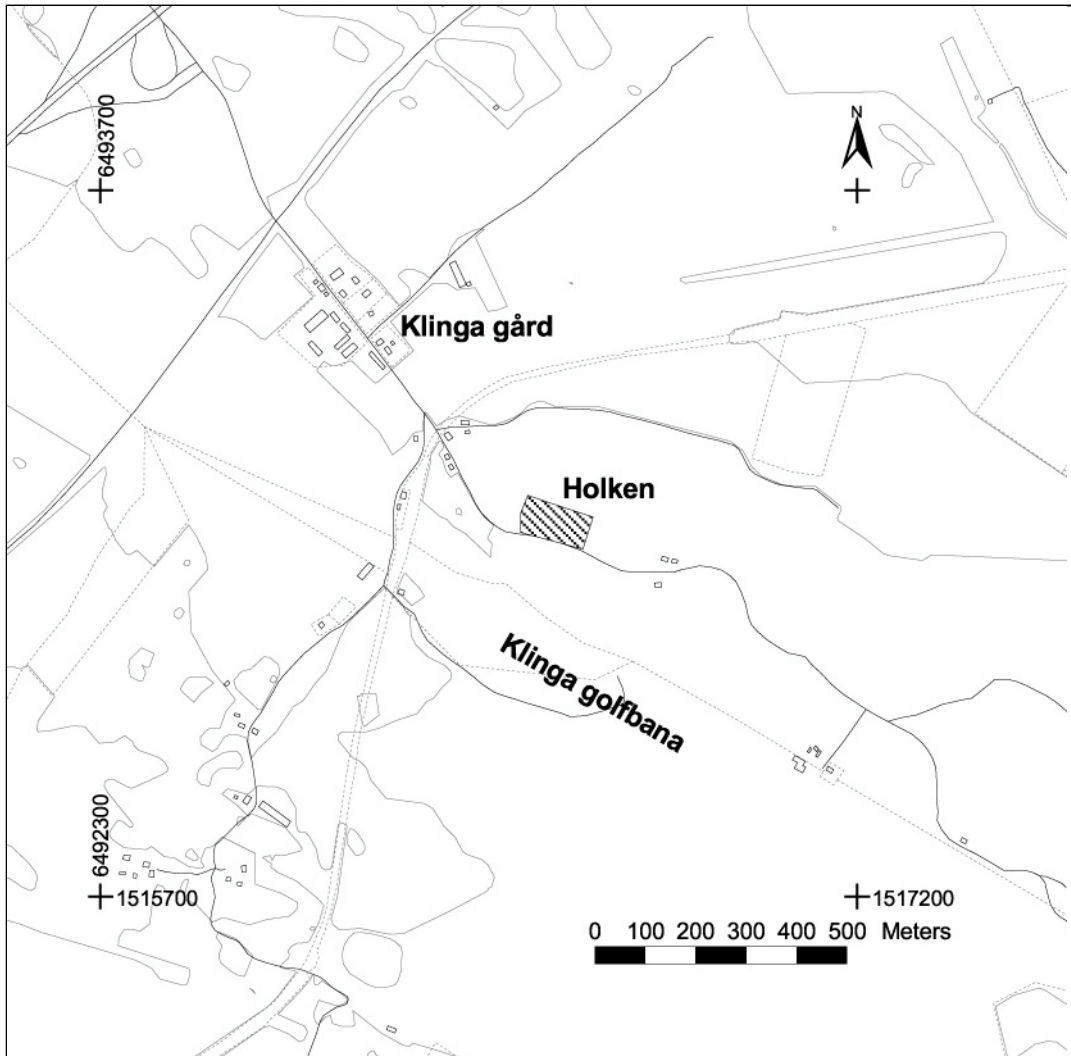


Fig 2. Utdrag ur ekonomiska kartbladet (8G 8d) med utredningsområdet skrafferat.

## Bilaga 2. Schaktplan och schaktbeskrivning

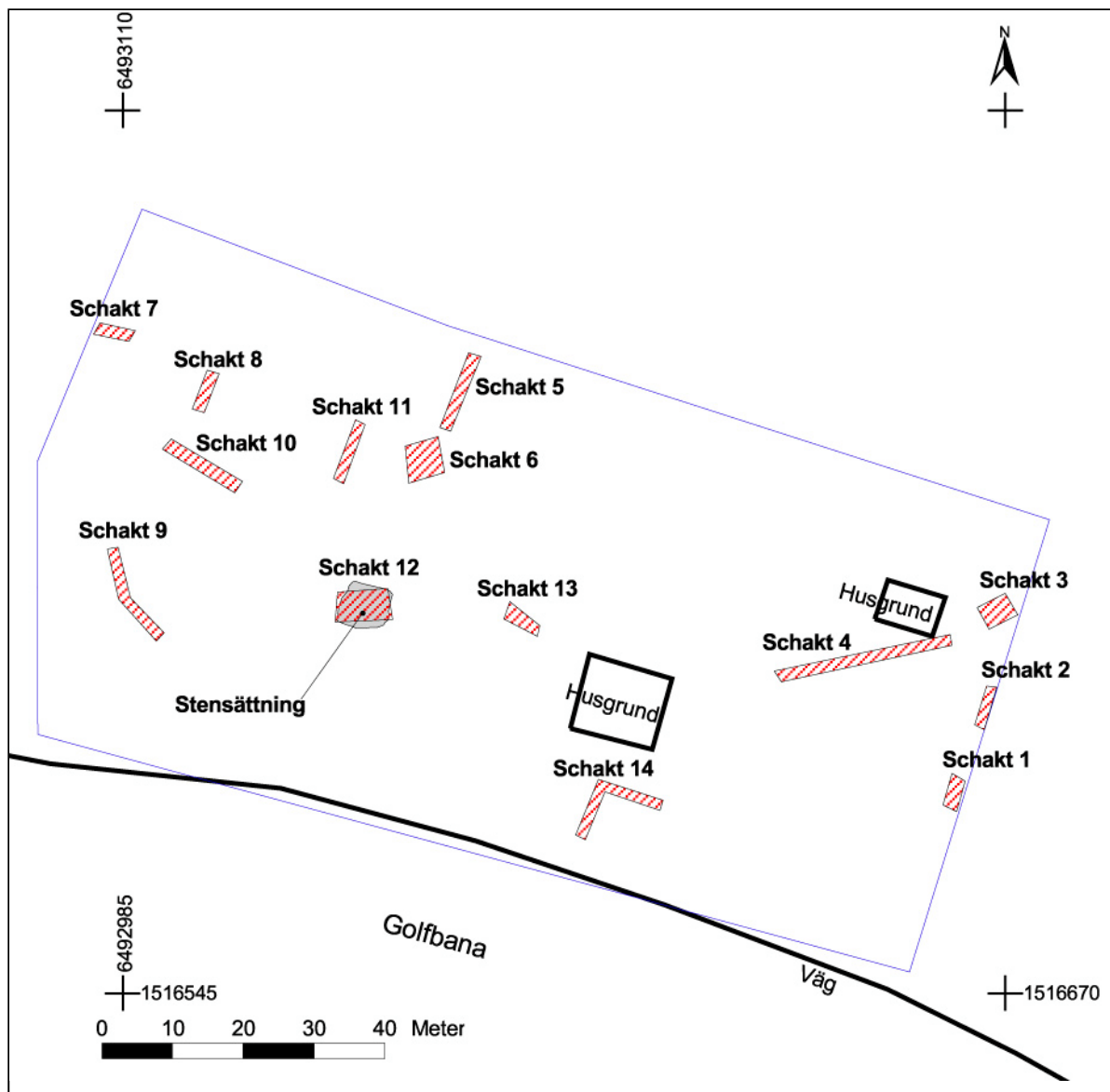


Fig 3. Utdrag ur ekonomiska kartbladet (8G 8d). Schakten skrafferade. Stensättningen markerad.

### *Schakt 1*

Ett omkring 5 meter långt schakt över en ansamling av löst packade stenar. Under tunn förna vidtog ett lager med ljusbrun grusig sand. Fynd av tegel, glas och metallskrot. I närområdet syns spår efter grustäcker. Stenarna bedömdes vara yngre röjsten.

### *Schakt 2*

Ett omkring 6 meter långt schakt i sydsluttning nedanför bergknalle. Direkt under tunn förna kom ett lager grus, vilket bedömdes vara naturligt.

### *Schakt 3*

Ett omkring 5 meter långt schakt i anslutning till hållarna på åsryggen. Mycket lik schakt 2. Berörde även en yngre stenansamling, med fynd av porslin.

### *Schakt 4*

Ett omkring 25 meter långt schakt tvärs över torpets trädgårdsyta. Under 0,2 meter tjock förna fanns ett 0,2 meter tjockt lager ljusbrun sand bemängt med yngre fynd. Under detta kom ett 0,2 meter tjockt lager gul grusig sand och under detta ett lager vit grusig sand, vilka bägge tolkades som ej kulturpåverkade lager.

I hela schaktets sträckning kom rikligt med yngre avfallsmaterial som glas, tegel, metallskrot, porslin med mera, vilket tolkades som utslängt påfyllnadsmaterial och rester från torpets rivande.

### *Schakt 5*

Ett omkring 12 meter långt schakt i skogspartiet väster om torpgrunden. I närområdet fanns flera små gropar och stenansamlingar. Under tunn förna hittades endast moränsten. Avsaknaden av även yngre fynd antyder att skogspartiet legat utanför torpets direkta aktivitetszon.

### *Schakt 6*

Ett omkring 5x5 meter stort schakt i anslutning till ett mindre stenröse invid en grund grop. Inga fynd. Röset bedömdes vara uppslängd sten tillkommen i samband med grävandet av gropen, eventuellt ett grustag.

### *Schakt 7*

Ett omkring 5 meter långt schakt över en förhöjning direkt söder om en bergknalle i områdets västra ände. En drygt 4x2 meter stor packning av 0,05-0,3 meter stora stenar handrensades. Fynd av en sten med slipta (eventuellt en del av en underliggare), en porslinsbit och en bit glaserat rödgods hittades. Stenpackningen bedömdes vara av yngre karaktär, utifrån dess oregelbundna form, stenmaterialet samt avsaknaden av säkra förhistoriska fynd.

### *Schakt 8*

Ett omkring 6 meter långt schakt över en liknande förhöjning som i schakt 7. Under tunn förna fanns dock endast naturlig moränsten. Fynd av tegel.

### *Schakt 9*

Ett omkring 15 meter långt schakt i utredningsområdets sydvästra del. Schaktet skar en äldre väg som också kunde ses i terrängen som en grund hålväg (ung. VNV-ÖSÖ) med uppslängda vallar invid. Sannolikt kan denna bruksväg knytas till jordkällarna omkring 40 meter mot sydöst.

### *Schakt 10*

Ett omkring 12 meter långt schakt på platåläge direkt nedanför en större håll. Under tunn förna var endast rikligt med moränsten. Inga fynd.

### *Schakt 11*

Ett omkring 9 meter långt schakt i anslutning till berg i dagen. Under tunn förna var rikligt med morängrus och block. Inga fynd.

#### *Schakt 12*

Ett omkring 8x4 meter stort schakt på ett mindre platåläge. På denna platå påträffades en blockstenspackning vilken bedömdes utgöra en stensättning. Drygt 3 meter söder om stensättningen sågs tre djupa gropar. Dessa utgör norra änden på det störda området av jordkällare och nedgrävningar som hört till torpet.

Anläggningen var drygt 6,5x6,5 meter stor, ungefärligt kvadratisk och flackt välvd med en höjd av 0,4 meter. I anläggningens mitt fanns ett 0,9x0,9x0,35 meter stort block. Stensättningens yttre begränsning hade bitvis karaktären av en kantkedja bestående av 0,25-0,6 meter stora stenar, med en mellanliggande packning av mindre stenar. Tydligast var begränsningen i norr och syd. Packningen inne i stensättningen bestod av 0,2-0,4 meter stora stenar med mellanliggande packning av 0,08-0,12 meter stora stenar i ett ljusbrunt lager kompakt sand, vilket markant skilde sig från de lösa grusiga sandlager som påträffades utanför anläggningen. Stensättningen var vid utredningstillfället beväxt med 4 större träd samt några mindre.

Endast omkring en fjärdedel av stensättningen torvades av och ingen noggrann handrensning genomfördes, varför stensättningens exakta form inte kan bestämmas i nuläget. Inga fynd hittades.

#### *Schakt 13*

Ett omkring 5 meter långt schakt i anslutning till en högliknande förhöjning. Detta visade sig vara en dumphög full med modernt skräpmaterial.

#### *Schakt 14*

Ett omkring 17 meter långt schakt omedelbart söder om torpets husgrund. Under tunn förna kom rikligt med yngre avfallsmaterial. Nära den asfalterade vägen kom en härd som av tegel i fyllningen bedömdes vara av yngre ålder.



Bilaga 3. Foton



Fig 4. Stensättningen sedd från norr. Foto: Magnus Rolöf.

Fig 5. Stensättning sedd från väst. Foto: Magnus Rolöf.



#### Bilaga 4. Närliggande RAÄ-nr

| RAÄ   | Socken | Lämningstyp       | Beskrivning                        |
|-------|--------|-------------------|------------------------------------|
| 167:1 | Borg   | Boplats           | Boplatslager                       |
| 167:2 | Borg   | Boplats           | 200x100m, delund. (Elfstrand 1996) |
| 167:3 | Borg   | Boplats           | 100x70, delund. (Elfstrand 1996)   |
| 171   | Borg   | Gravar            | 2 stensättn.                       |
| 172   | Borg   | Stensträngssystem | 170m                               |
| 200   | Borg   | Grav              | 1 stensättn. (Elfstrand 1996)      |
| 202   | Borg   | Gravar            | 3 stensättn.                       |
| 256   | Borg   | Grav              | 1 stensättn.                       |
| 258   | Borg   | Stensträng        | 260m                               |
| 259   | Borg   | Grav              | 1 stensättn.                       |
| 260   | Borg   | Boplats           | Skärvstensområde                   |
| 261   | Borg   | Stensträng        | 170m                               |
| 291   | Borg   | Boplats           | Okänd utbr., delund. (Gruber 2001) |

Tabell 1. Registrerade fornlämningar i närheten av utredningsområdet.

## Bilaga 5. Nyantecknade UV-nummer

### Borgs sn

#### UV 4

Ek kartblad: 086 83, 8G 8d Borg NV

Typ: Stensättning

Antal: 1

m.ö.h.: 50

Fastighet: Borg 17:6

Terräng: Mindre avsats i flack moränslänt mot SSV. Skogsmark.

Beskrivning: Stensättning, kvadratisk, 6,5x6,5 m och 0,4 m h. Lätt övertorvad fyllning av 0,1-0,4 m st stenar. Mittblock 0,9 m st och 0,35 m h. Delvis kantkedja (i N, Ö och V) 0,2 m h, av 0,25-0,6 m l stenar. Beväxt med två björkar, en asp, en gran och en enbuske.

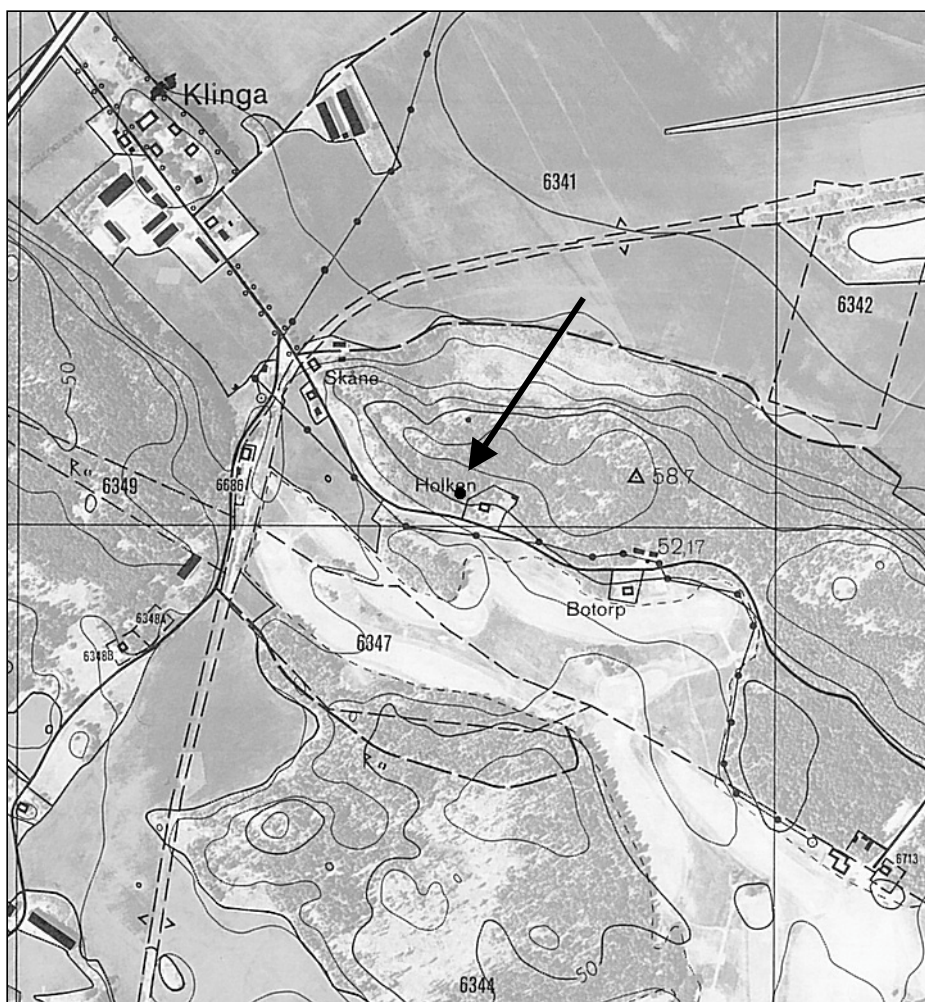


Fig 6. Utdrag ur Ekonomiska kartan kartblad 8G 8d Borg NV med fornlämningen inprickad.