

4274/91

A. ex

Nyköpings Kommun
Att: Torbjörg Sekse
611 83 NYKÖPING

Riksantikvarieämbetet
Byrån för Arkeologiska Undersökningar

Riksantikvarieämbetet
Byrån för arkeologiska undersökningar

Materiallista, rapport

Dnr: 4274/91
Undersökningsplats: Sö, Trosa-Vagnhärad sn,
Fagerhult 2:10

Arkivhandlingar

Negativ, sned: 2

Kontaktkopior: 2

Negativ, torn: -

Unr: 2030:1-2

Fotoplaner: -

Fotokarta, neg: -

Fotokarta, kopia: -

Ritningar: 1. Schaktplan, skala 1:200

Grävningssledare: Britta Kihlstedt

År: 1991

Konto: 53900-7

Övrigt: -

Fynd

- Föremålsfynd
- Osteologiskt material
- Analysprover

Kopia till:
La i Södermanlands län
Läa i Södermanlands län
Uppdragsgivare Nyköpings kommun

EXP. 920304/BT

19.03.03 beslöt FUV/SK

Inga fynd tillvaratagna
enl. tel samtal den 15/4-94
19.03.03 15 beslöt SHM/MS
lista nr Inga fynd
a-a. id. Dal,

R A P P O R T

Arkeologisk förundersökning

**SÖDERMANLAND, TROSA-VAGNHÄRAD SOCKEN, FAGERHULT
2:10, RAÄ 294 - en stensättning och en osäker stensättning**

Inledning

Under perioden 1-3 oktober 1991 utförde Riksantikvarieämbetet, byrån för arkeologiska undersökningar, en förundersökning av RAÄ 294 inom rubricerat område.

Undersökningen föranleddes av planerad bostadsbebyggelse. Uppdragsgivare var Nyköpings kommun.

Ansvarig för undersökningen var Britta Kihlstedt som tillsammans med Dag Hammar utfört fältarbetet och också utarbetat rapporten. Genomgången av äldre kartmaterial har utförts av Stefan Bergh.

Bakgrund

I samband med detaljplaneläggning har ett flertal arkeologiska utredningar utförts i trakten kring Vagnhärad. En av dessa (Rapport UV dnr 3142/90) berörde området där RAÄ 294 är belägen. Vid utredningen fastslogs att RAÄ 294, vilken var registrerad som en osäker stensättning, utgjordes av en grav. Dessutom påträffades en stensamling ca 40 m nordväst om RAÄ 294. Även denna förmodades vara en grav.

Topografi och geologi

Området är beläget väster om Vagnhärad samhälle och öster om sjön Sillen vilken via Trosa-ån i söder förbinds med havet (karta 1). Topografin är småbruten med höjdparter av kalberg och sandig-moig morän och mellanliggande dalsänkor där jordarterna huvudsakligen består av glacial eller postglacial lera.

RAÄ 294 är belägen omedelbart väster om ett villaområde vid Nygårdsplatån (karta 2). Den säkra stensättningen ligger i den norra kanten av ett mindre höjdparti vars avplanade krön bildar en ca 500 m² stor platå, ca 45 m ö h. I centrum av platån finns en rundad, stenfri, helt plan yta, ca 15 m i diameter. Marken utgörs av barrskogsbevuxen, ställvis blockig morän med berg i dagen på ett flertal ställen. Den osäkra stensättningen ligger ca 45 m nordväst om den säkra anläggningen, nedanför bergsklacken i sydvästslutning. Marken utgörs här av blockig morän bevuxen med lövskog, sly och

buskar. Ca 15 m öster om den osäkra lämningen finns en sentida husgrund, murrester och rester efter en jordkällare.

Fornlämningensmiljö

Trosaåns dalgång med omgivningar har på grund av den rikliga förekomsten av lämningar från såväl förhistorisk som historisk tid bedömts som en kulturmiljö av riksintresse. Fornlämningar och lösfynd från alla förhistoriska perioder finns representerade, med tyngdpunkten på gravar och boplatser från bronsålder-äldre järnålder.

Ett mindre antal fornlämningar finns i närområdet till RAÄ 294 (karta 1). Dessa utgörs av två rösen (RAÄ 90 och 120), två osäkra stensättningar (RAÄ 295 och 296) samt två boplatslämningar från sten- respektive bronsålder (RAÄ 273 och 127).

Målsättning och metod

Syftet med undersökningen var dels att fastställa den säkra stensättningens storlek och karaktär, dels att klarlägga karaktären hos den osäkra lämningen. Avsikten var också att utröna om ytterligare gravar fanns i anslutning till dessa. Härför upptogs schakt i och intill de båda anläggningarna varvid vegetationstäck och humuslager avlägsnades med hjälp av en traktorgravare försedd med släntskopa. Schakten rensades därefter för hand med fyllhammare och skårslev. Totalt upptogs ca 200 m² fördelade på fyra schakt (schakt I-IV, schaktplan). Schakten återfylldes efter avslutad undersökning. I syfte att datera de sentida lämningarna intill den osäkra graven har en kontroll av äldre lantmäteriakter utförts vid lantmäteriverket i Gävle.

Undersökningsresultat

Jordarten utgjordes av moig sand med varierande inslag av grus, sten och block. Ställvis förekom naturliga koncentrationer av huvudsakligen markfasta block. På den plana ytan på platåns centrala del framkom sterilt morängrus.

Anläggning 1 visade sig vara en rundad, närmast röseliknande stensättning, ursprungligen sannolikt ca 7 m i diameter och 0,5 m hög. Dess begränsning är relativt tydlig i den södra och västra delen medan den norra delen delvis är utrasad. Packningen utgörs av 0,2-0,7 m (vanligen ca 0,5 m) stora, huvudsakligen rundade stenar. Norr om anläggningen ligger flera stenar och block i sekundärt läge. Bland dessa finns ett ca 2 m stort block vilket möjligen ursprungligen utgjort en del av konstruktionen. Graven kan preliminärt dateras till yngre bronsålder-äldre järnålder.

Inga förhistoriska lämningar utöver den tidigare kända anläggning 1 påträffades på platån.

Anläggning 2 utgjordes av en oregelbunden stensamling med oklar begränsning bestående av 0,2-1,0 m stora, mestadels rundade stenar. I an-

läggningens norra del var packningen tät och närmast vallformad, i den södra delen glesare och otydligare. Anläggningen var inte av förhistorisk karaktär och bedömdes ej som en fornlämning.

De sentida bebyggelse lämningarna öster om anläggning 2, bestående av en husgrundslignande stensamling, en mur och rester efter en källare, har inte kunnat återfinnas på äldre kartor. Den exakta dateringen är därför oklar. Troligen skall stensamlingen, anläggning 2, sättas i samband med dessa sentida aktiviteter på platsen.

Förslag till vidare åtgärder

I händelse av exploatering som berör bergsklacken där RAÄ 294 (anläggning 1) är belägen bör en arkeologisk slutundersökning genomföras.

De sentida lämningarna nordväst om RAÄ 294, inklusive den ovan kallade anläggning 2, motiverar enligt UV ej vidare antikvariska åtgärder.

Beslut om vidare åtgärder i ärendet fattas av Länsstyrelsen i Södermanlands län.

Stockholm i februari 1992

Britta Kihlstedt

Tekniska och administrativa uppgifter

Belägenhet: Ekonomiska kartans blad 9H 7j, X 6537,5 Y 1596,0
RAÄ dnr: 4274/91
Lst dnr: 220-5001-90
Arkivmaterial: Schaktplan, skala 1:200 och foton (U-nr 2030:1-2).

Arkivhandlingar förvaras i Antikvarisk-topografiska arkivet (ATA), riksantikvarieämbetet, Stockholm.

laggningen nordt del var beskningen lat och närmast vertikalt i den södra delen glänsare och ojämnare. Anläggningen var inte av förtäringstyp och bestod av en förtäring.

De senaste boplygselämnarna befär om anläggning 2, bestående av en boplygselämnande stensamling, en mur och rester efter en källare, har inte kommit återfinnas på äldre kartor. Den exakta dimensionen är därför oklar. Tyvärr skall stensamlingen, anläggning 2, sättas i samband med denna senaste aktivitet på platsen.

Förslag till vidare åtgärder

I samband av exploatering som berör boplygselämnarna (AA 304) anläggning 2 är det viktigt att en arkologisk utredning genomförs.

De senaste lämningarna nordväst om AA 304 inkluderar den ovan kallade anläggning 2, motvarer enligt UV ej vidare undersökning åtgärder.

Resten om vidare åtgärder i samband med utredningen i boplygselämnarna är:

Stockholm i februari 1982

[Signature]
Björn Kihlstedt

Tekniska och administrativa uppgifter

Belägenhet: Ekonomiska kartans blad 9H 7j X 6637,5 Y 1880,0
AA 304
Lät nr: 230-5001-80
Arvsregister: Schaktplan, skala 1:200 och foto (U-nr 20801-3).

Arvsförhandlingar förvaras i Antikvarisk-topografiska arkivet (ATA), antikvarisämbetet, Stockholm.

Schaktbeskrivningar

Schakt 1

Schaktet var 7x3 m stort (SV-NO) och ca 0,1 m djupt. Under ett 0,05-0,10 m tjockt torvtäcke vidtog moig sand innehållande relativt rikligt med sten och block, 0,1-0,7 m stora.

Schakt 2

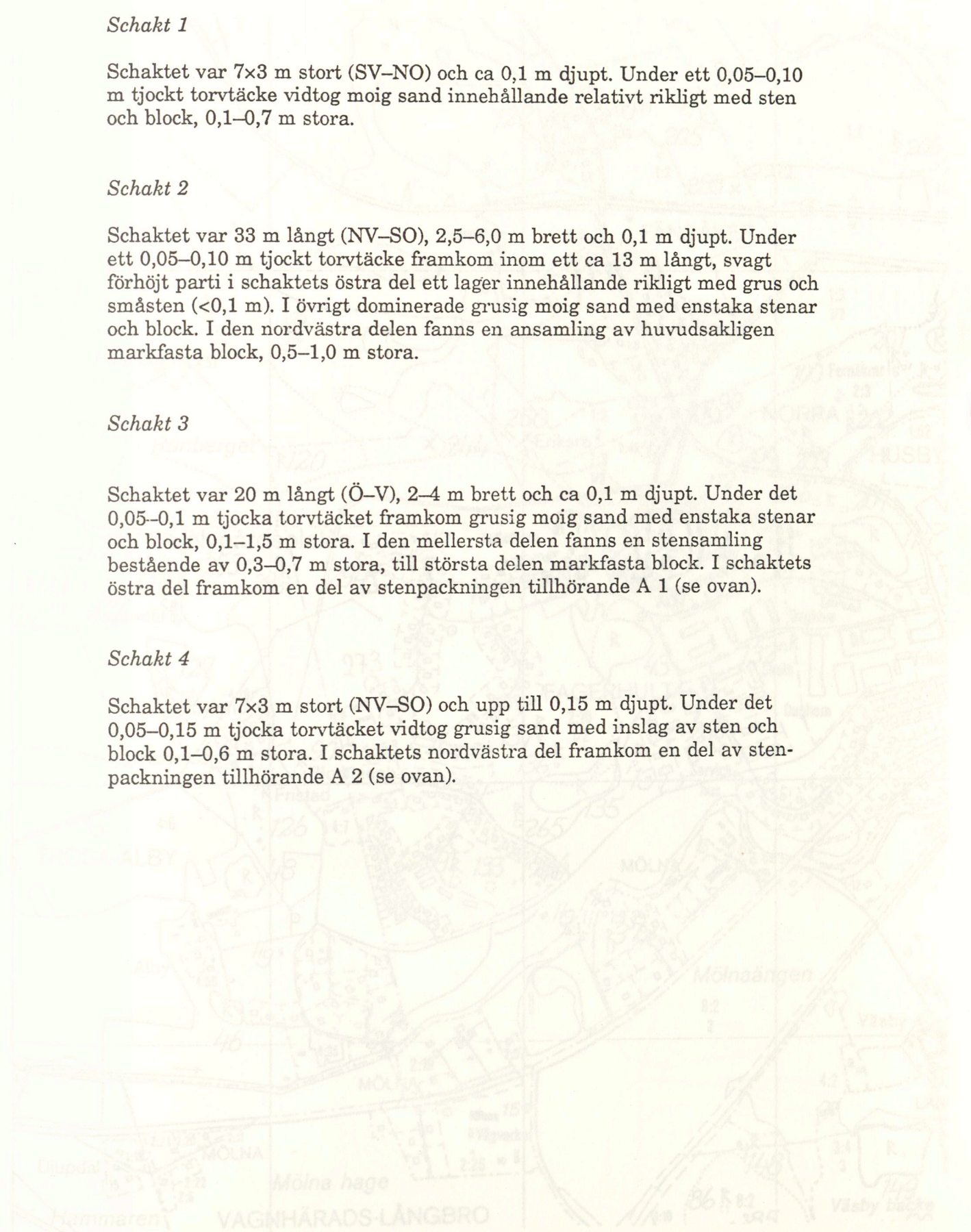
Schaktet var 33 m långt (NV-SO), 2,5-6,0 m brett och 0,1 m djupt. Under ett 0,05-0,10 m tjockt torvtäcke framkom inom ett ca 13 m långt, svagt förhöjt parti i schaktets östra del ett lager innehållande rikligt med grus och småsten (<0,1 m). I övrigt dominerade grusig moig sand med enstaka stenar och block. I den nordvästra delen fanns en ansamling av huvudsakligen markfasta block, 0,5-1,0 m stora.

Schakt 3

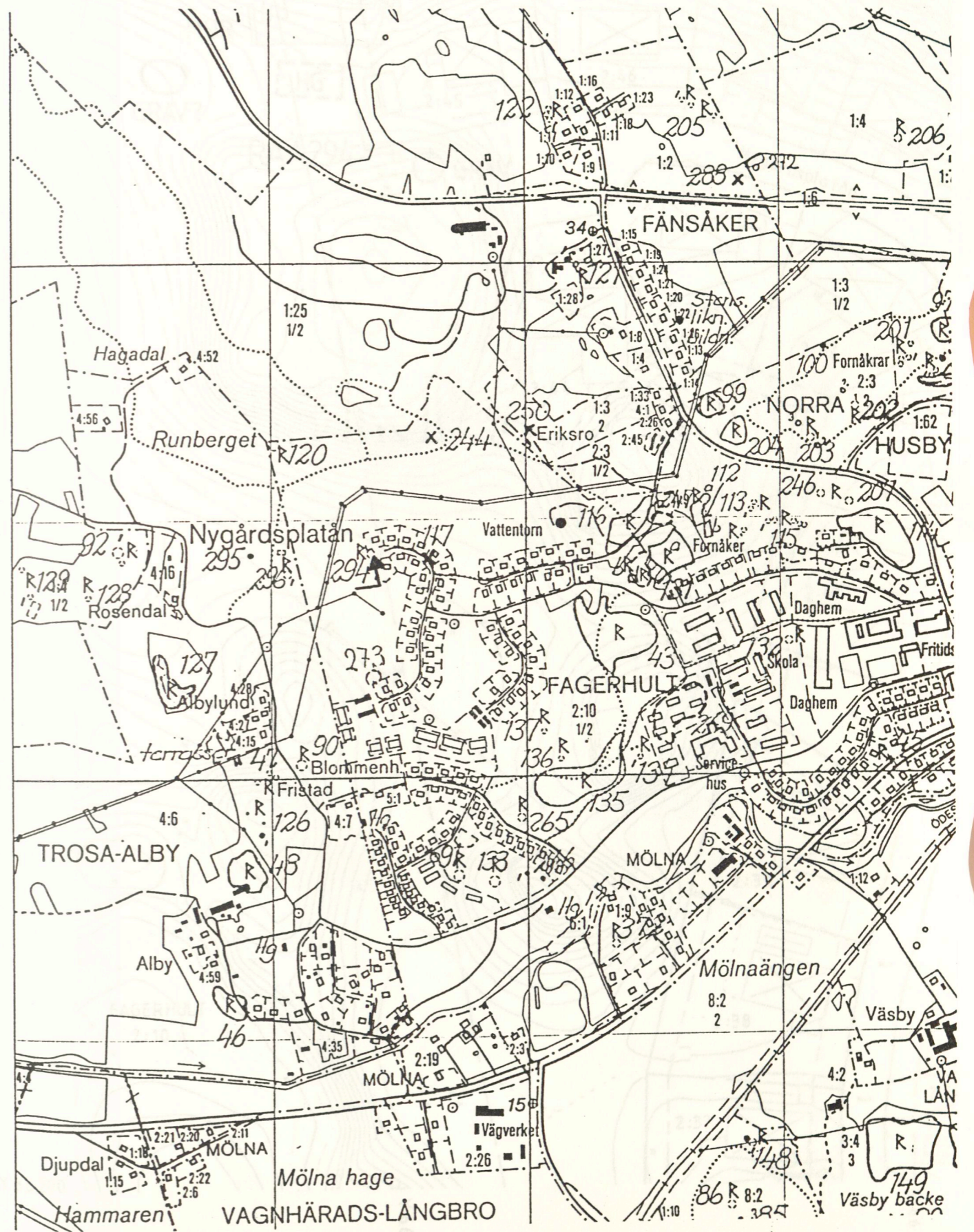
Schaktet var 20 m långt (Ö-V), 2-4 m brett och ca 0,1 m djupt. Under det 0,05-0,1 m tjocka torvtäcket framkom grusig moig sand med enstaka stenar och block, 0,1-1,5 m stora. I den mellersta delen fanns en stensamling bestående av 0,3-0,7 m stora, till största delen markfasta block. I schaktets östra del framkom en del av stenpackningen tillhörande A 1 (se ovan).

Schakt 4

Schaktet var 7x3 m stort (NV-SO) och upp till 0,15 m djupt. Under det 0,05-0,15 m tjocka torvtäcket vidtog grusig sand med inslag av sten och block 0,1-0,6 m stora. I schaktets nordvästra del framkom en del av stenpackningen tillhörande A 2 (se ovan).



KARTA 1
Utdrag ur ekonomiska kartans blad 9H 7j med registrerade fornlämnningar markerade.
Skala 1:10 000.



KARTA 1

Utdrag ur ekonomiska kartans blad 9H 7j med registrerade fornlämningar markerade.

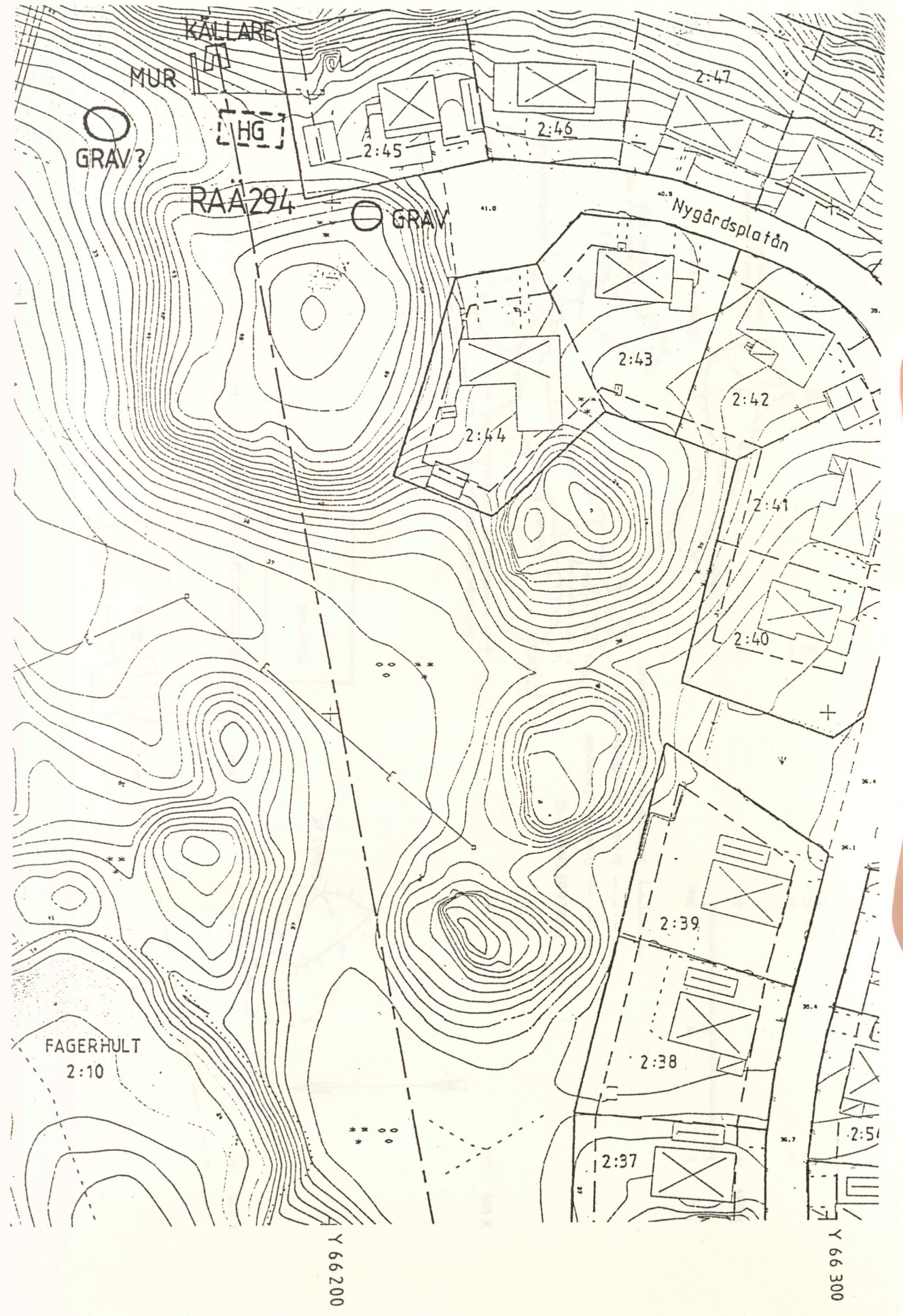
Skala 1:10 000.



X 36 400

X 36 300

X 36 200



KARTA 2
Grundplan med RAÄ 294 markerad. Skala 1:1 000 .

