

Utbyggt lokstall vid Johannisborg

Innehåll

Sammanfattning	2
Inledning	4
Områdesbeskrivning	4
Syfte och metod	6
Resultat och tolkning	6
Referenser	7
Tekniska uppgifter	8

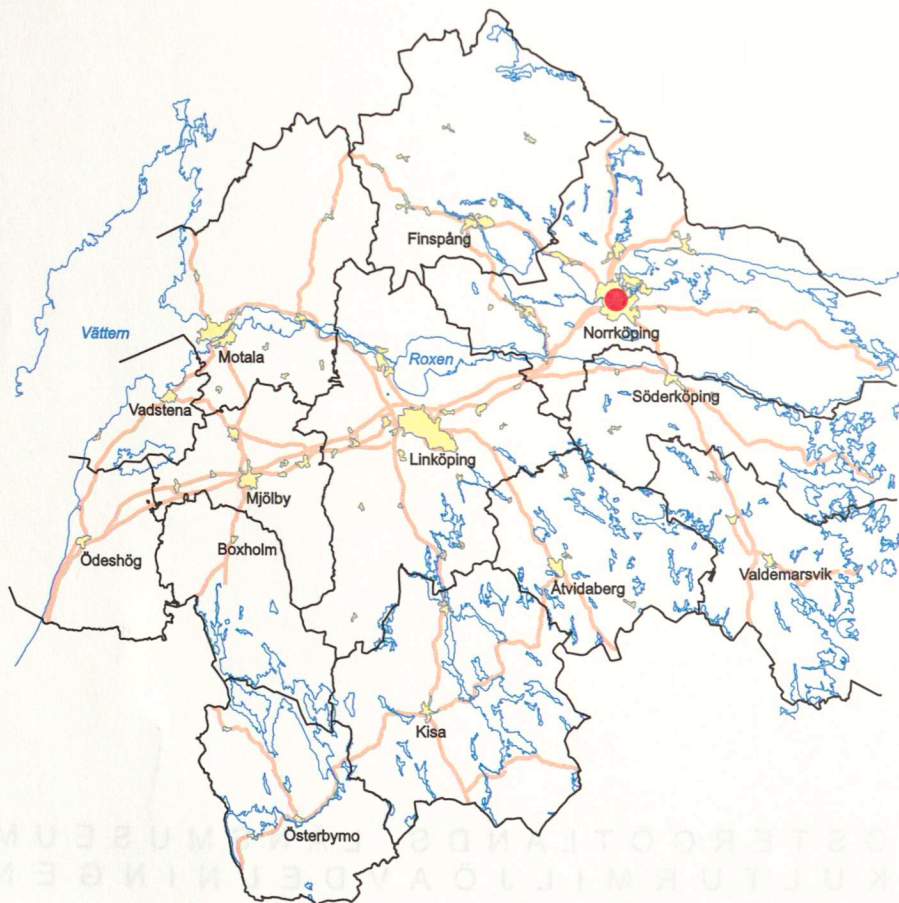
ÖSTERGÖTLANDS LÄNSMUSEUM
KULTURMILJÖAVDELNINGEN
Box 232 • 581 02 Linköping • Tel 013 - 23 03 00 • Fax 013 - 12 90 70
lansmuseum@lansmus.linkoping.se • www.linkoping.se/lansmuseum

Sammanfattning

Med anledning av en planerad utbyggnad av lokstallet på fastigheten Händelö 2:1 i Norrköping utfördes en arkeologisk förundersökning. Denna gjordes i form av en antikvarisk kontroll i samband med grundschaktningen för den nya tillbyggnaden. Dessutom dokumenterades det berörda partiet av lokstallet. Lokstallet är beläget strax intill och delvis på platsen för Johannisbergs slottsruin, vilken uppfördes under förra delen av 1600-talet.

Utbyggnaden berörde en 7 x 7 m stor yta som schaktades ner till ett djup av ca 0,6 m. En djupare provgrop togs upp ner till naturlig undergrund av lera. Endast omrörda fyllnadsmassor fanns inom exploateringsområdet. Delar av fyllmassorna innehöll tegel och murbruk och kan härstamma från de rivna vallarna till slottet. Fyllmassorna var dock blandade med modernare massor.

Ann-Charlott Feldt
antikvarie



Figur 2. Utsnitt ur Ekonomiska kartans blad 086 94 med undersökningsområdet markerat. Skala 1:10 000.

Inledning

Östergötlands länsmuseum utförde 2006-09-25 en arkeologisk förundersökning i form av antikvarisk kontroll i samband med schaktning för en tillbyggnad av lokstallet på fastigheten Händelö 2:1 i Norrköping. Den aktuella byggnaden uppfördes 1913, inom RAÄ 51 i S:t Johannes socken, Johannisborgs befästningsruin.

Utbyggnaden berörde en 7 x 7 m stor yta som schaktades ner till ett djup av ca 0,6 m på lokstallets östra sida. Dessutom kommer en öppning att tas upp i väggen på lokstallet. Arbetet utfördes efter beslut från Länsstyrelsen i Östergötlands län. Uppdragsgivare var SweMaint AB vilka även svarade för de arkeologiska kostnaderna. Ansvarig för fält- och rapportarbetet var undertecknad.

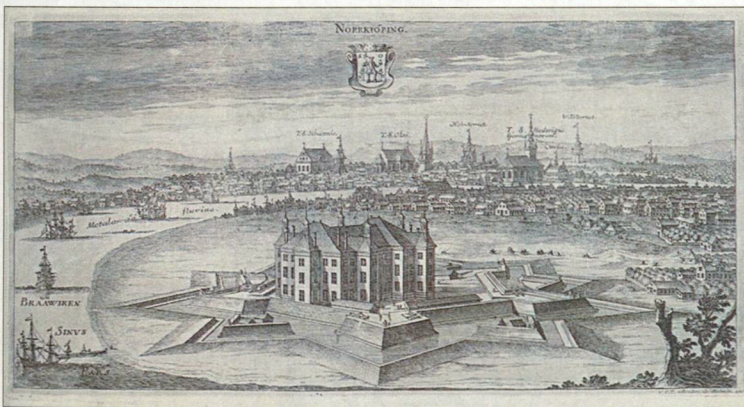


Figur 4. Det kvarvarande porttornet och konturerna av befästningens stjärnform som anläggningen ter sig från lokstallets tak. Foto Ann-Charlott Feldt, Östergötlands länsmuseum.

Områdesbeskrivning

Det aktuella området ligger strax nordöst om Norrköpings medeltida stadsområde, RAÄ 96. Norrköping är omnämnt första gången år 1283 i samband med att drottning Sofia skänker sitt laxfiske i Norrköping till systrarna i S:t Martins (S:ta Ingrid's) kloster i Skänninge. I ett testamente från år 1318 omnämns platsen som "apud Norcopia" vilket tolkats som att orten då var förmer än en enkel bondby (Broberg 1984). År 1350 fick Norrköping stadsprivilegier.

Norrköping får sitt stora uppsving i samband med den industriella utvecklingen som inleds under tidigt 1600-tal. Staden kom att fungera som utskeppningshamn för den östgötska bergslagen, där Finspång redan på 1500-talet var produktionscentrum. En aktiv industripolitik bedrevs under tidigt 1600-tal, då Wellam de Besche genomförde värvningsresor på kontinenten och startade ett vapenfaktori på Kvarnholmen i Motala ström. Industrin på Kvarnholmen växte under tidigt 1600-tal till att, förutom vapenfak-



Figur 3. Johannisborgs slott avbildat i Erik Dahlberghs *Suecia Antiqua* under senare delen av 1600-talet.

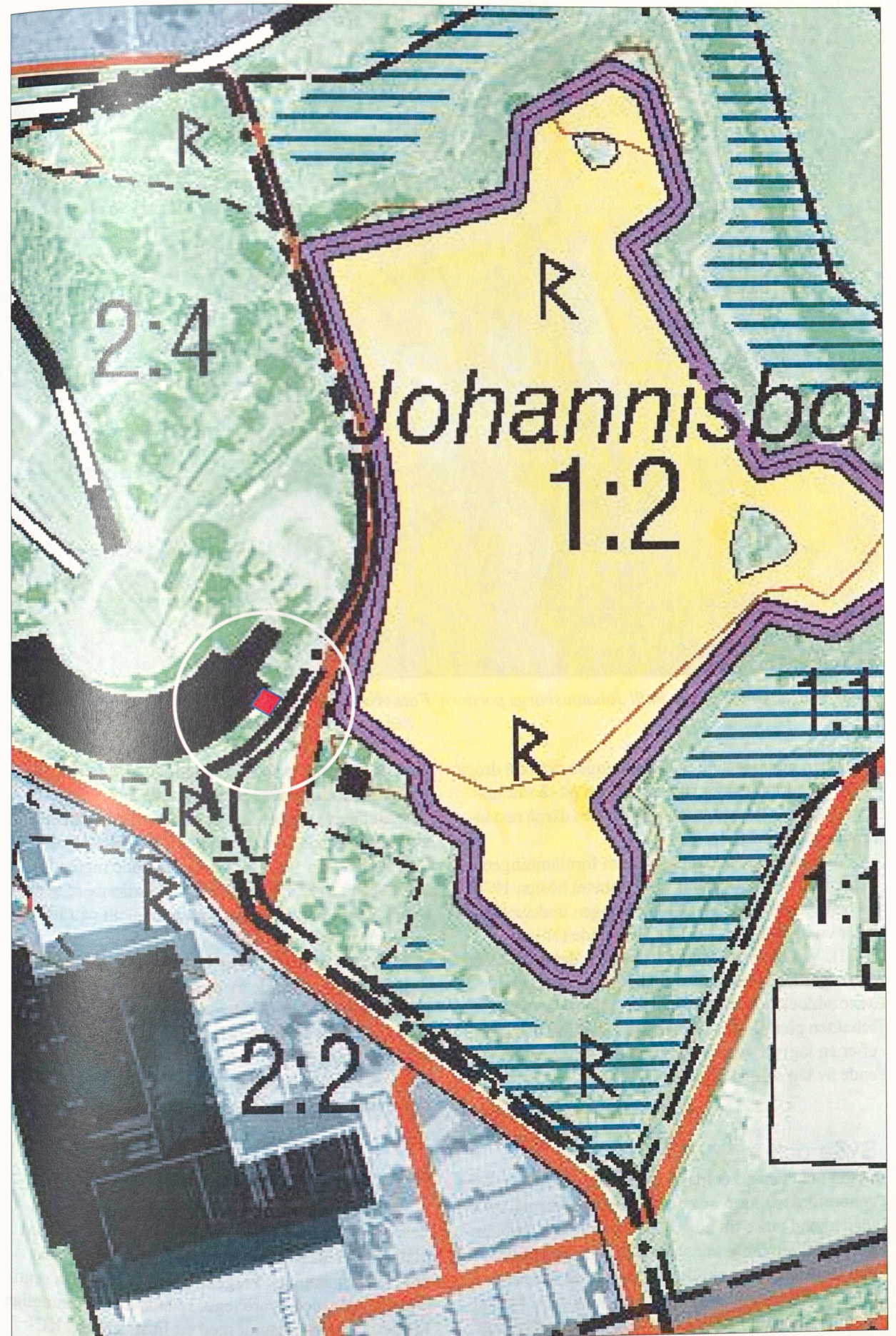
tori och kvarndrift, även omfatta mässingsbruk, harneskmakare, textilfabrik m m (Feldt 2003).

Uppförandet av Johannisborgs slott och befästningsverk, RAÄ 51, inleddes av hertig Johan, som var son till kung Johan III i hans äktenskap med Gunilla Bielke. Arbetena slutfördes först 1639, d v s 21 år efter hertigens död. Befästningen uppfördes efter ritningar upprättade av Hans Flemming år 1613. Den utformades ursprungligen i en regelbunden femuddig stjärnform med befästningsvallar, vallgrav, bastioner och porttorn som omgav en slottsbyggnad. Vallarna var uppbyggda av torv. På grund av den leriga undergrunden behövde vallarna ofta repareras (Schmalensee 1935).

Under senare delen av 1600-talet kom anläggningen allt mer att förfalla. Vid ryssarnas härjning av Norrköping 1719 avstod de från att bränna befästningen. 1720 fick stadens borgare rätt att använda tegel från Johannisborg för att återuppbygga staden. Av slottets byggnader återstår idag endast porttornet, som restaurerats, och några vallar (ibid).

År 1913 kom delar av vallarna att jämnas med marken i samband med att Statens Järnvägar uppförde lokstallar på platsen. Redan några år tidigare hade delar av anläggningen restaurerats bl a genom avtäckning av murarna. Samtidigt fanns planer på att stycka av området till egnahemsbebyggelse (ibid).

Under hösten 1933 genomfördes utgrävningar som "pliktarbete för arbetslösa" på platsen för slottet och den östligaste bastionen. Största delarna av slottsmurarna och murarna till den östra



Figur 5. Schaktplan med schaktet markerat (röd).



Figur 6. Schaktning pågår intill Johannisborgs porttorn. Foto Ann-Charlott Feldt, Östergötlands länsmuseum.

bastionen blottades vid undersökningen. Schakt drogs även vinkelrätt genom vallarna för att på så sätt undersöka deras konstruktion (ibid). Året därpå restaurerades porttornet.

Ytterligare undersökningar inom fornlämningen genomfördes av Riksantikvarieämbetet hösten 1970 då den sydvästra delen av befästningen undersöktes inför en utvidgning av SJ:s spårområde (Nilsson 1971). Vid undersökningen konstaterades att det aktuella partiet av vällen var uppbyggt av en skalmur av torvblock och där emellan en fyllning av lera. I schakten påträffades även en stenläggning och spår efter en lågvall samt en skoning till vallgraven bestående av tätt ställda träpålar.

Syfte och metod

Syftet med den arkeologiska förundersökningen, som genomfördes i form av en antikvarisk kontroll, var i första hand att se till att arbetet berörde fast fornlämning i så liten omfattning som möjligt. Fast fornlämning som framkom skulle dokumenteras avseende art och omfattning, samt om möjligt dateras. Schaktningen utfördes inom ett område där det var rimligt

att anta att rester av grundläggningen till befästningsvallen för Johannisborgs slott kunde påträffas.

Syftet med den byggnadsarkeologiska dokumentationen var dels att dokumentera den befintliga byggnaden från 1913 före det planerade ingreppet och dels att dokumentera de konstruktionsdetaljer kopplade till befästningen som eventuellt påträffades vid schaktningarna.

Arbetet dokumenterades genom digitalfotografering och upprättande av en schaktplan. Murbruksprover samlades in från lokstallets murverk, Johannisborgs porttorn och från raseringsmassor i schaktfyllningen. Proverna har jämförts med läns-museets referenssamling för murbruk. En serie av förrekommade murbruk har tillförts referenssamlingen.

Resultat och tolkning

Det berörda partiet av lokstallets vägg utgjordes dels av en oputsad tegelmur, dels av ett fönster med plåtbeklädd fasad över och under. Sockeln är täckt med grå cementputs. I tegelmurverket kan flera sentida lagningar med nyare tegel spåras. Det ursprungliga tegelmurverket är murat med ett ljusst, smuligt KC-

bruk. De senare lagningarna har utförts med ett hårt, grått cementbruk.

Utbyggnaden berörde en 7x7 m stor yta som schaktades ner till ett djup av ca 0,6 m. En djupare provgrop togs upp ner till naturlig undergrund av lera. Endast omrörda fyllnadsmassor fanns inom exploateringsområdet. Delar av fyllmassorna kan härstamma från de rivna vallarna till slottet då de innehöll mindre områden med tegel och murbruk. Dessa var dock blandade med modernare massor.

Teglet i fyllnadsmassorna var handslaget till skillnad från det som ingår i lokstallet, men det var allt för fragmentariskt för att det skulle vara möjligt att jämföra med bevarat tegel från Johannisborgs porttorn. Murbruket var i huvudsak ett lerbruk som skiljer sig från porttornets originalbruk men som likväl kan härstamma från någon av befästningens renoveringsetapper.



Figur 7. Den väggyta på lokstallet som berördes av den aktuella utbyggnaden. Foto Ann-Charlott Feldt, Östergötlands länsmuseum.

Referenser

- Broberg B. 1984. *Norrköping*. RAÄ Rapport Medeltidsstaden 50. Göteborg
- Feldt A-C. 2003. *Holmenområdet - industri och bostad i 1600-talsstaden*. Karlsson, P & Tagesson, G (red). *Tyskebacken. Hus, människor och industri i stormaktstidens Norrköping*. Riksantikvarieämbetet Arkeologiska undersökningar. Skrifter 47
- Nilsson C. 1971. *Norrköping, Johannisborg*. *Arkeologi i Sverige 1971 A1*. Riksantikvarieämbetet. Stockholm
- von Schmalensee K. 1935. *Johannisborg*. Norrköping

Tekniska uppgifter

Fastighet	Händelö 2:1
Socken	S:t Johannes
Stad och kommun	Norrköping
Län och landskap	Östergötland
Fornlämningsnr	51
Ekonomiska kartans blad	086 94 (8G 9e Norrköping)
Koordinater	X6497620 Y1522680
Koordinatsystem	RT90 2,5 gon V
Typ av undersökning	Arkeologisk förundersökning/antikvarisk kontroll
Länsstyrelsens handläggare	Bengt Häger
Länsstyrelsens dnr	431-18400-05
Länsstyrelsens beslut	2006-03-17
Länsmuseets dnr	690/05
Länsmuseets kontonummer	530425
Uppdragsgivare	SweMaint AB
Kostnadsansvarig	SweMaint AB
Projektledare	Ann-Charlott Feldt
Personal	-
Fältarbetstid	2006-09-25
Undersökt yta	Ca 50 m ²
Fynd	ÖLM C4315 (murbruk)
Foto filmnr	Digitala bilder
Analys	Nej
Grafik	Johan Levin
Renritning	-
Grafisk form	Johan Levin

Dokumentationsmaterialet förvaras på Östergötlands länsmuseum.

Ur allmänt kartmaterial © Lantmäteriverket dnr 507-99-499
ISSN 1403-9273 Rapport 2006:71 © Östergötlands länsmuseum