

## Materiallista, rapport

Dnr: 3564/91 (slutund.)  
Lstn nr: 220-1440-91  
Undersökningsplats: RAÄ 272  
Färsåker 1:2  
Trosa-Varshärads sn  
SÖ  
Grävningssledare: Britta Kihlstedt

### Arkivhandlingar

Manus: 19

Negativ, sned: 9 st

Kontaktkopior: 9 st

Unr: V2036:1-9

Negativ torn: - acc: 95-409-1-9

Fotoplaner: -

Fotokarta, neg: -

Fotokarta, kopia: -

Ritningar: 1 översiktsplan 1:500 ✓, 3 detaljplaner 1:50, 1 ~~plan~~ plan med  
and. profiler 1:20 ✓  
+ 1 ritning benämnd fig 15-17 ✓ TILLÄTA 930705  
AB

Övrigt: lista över fosfatprover och arkeobotaniska prover, resultat  
från 14C-, fosfat-, vedart- och osteologisk analys, kopior  
av fyndlista.

### Fynd

Föremålsfynd   
Osteologiskt material   
Analysprover

Uppdragsgivare, namn och adress: Nyköpings kommun  
Fastighetskontoret  
att: Tomas Lund  
611 83 NYKÖPING

Senneolitikum i Fänsåker  
1994:36

exp. 27/6  
TBG

undersökningar

(se. bild)

Arkiv  
Manus  
Negat  
Kont  
Unr:  
Neg  
Fot  
Fo  
Fc  
R

ARKEOLOGISK FÖRUNDERSÖKNING  
OCH SÄRSKILD UNDERSÖKNING

# Senneolitikum i Fänsåker

Södermanland  
Trosa-Vagnhärad socken  
Fänsåker 1:2  
RAÅ 272  
Dnr 2556/91, 3564/91

Britta Kihlstedt

## *Innehållsförteckning*

Inledning	5
Topografi och fornlämningsmiljö	5
Tidigare undersökningar	7
Förundersökningen	9
Målsättning, metod och genomförande	9
Sammanfattning av resultatet	9
Undersökningen	9
Målsättning, metod och genomförande	9
Resultat av undersökningarna	11
Lager	11
Anläggningar	11
Fynd	13
Keramik och bränd lera	13
Sten	14
Ben	14
Övrigt	15
Naturvetenskapliga analyser	15
Fosfatanalys	15
Arkeobotanisk analys	16
Vedanatomisk bestämning	17
Datering	17
Sammanfattning och tolkning av resultatet	19
Fänsåker i ett regionalt perspektiv	21
Administrativa uppgifter	22
Referenser	23
Figurförteckning	29
Bilaga 1. Schakttabell	25
Bilaga 2. Anläggningsbeskrivningar	26
Bilaga 3. Anläggningsprofiler	27
Bilaga 4. Planer	28

© 1994 Riksantikvarieämbetet

Produktion: UV Stockholm  
Redaktionell bearbetning: Tina Hedh-Gallant, Eva Olsson och Göran Skarbrandt  
Renritning av kartmaterial: Pia Larsson

Allmänt kartmaterial: Lantmäteriet, medgivande 94.0148

Stockholm 1994  
ISSN 1104-5728

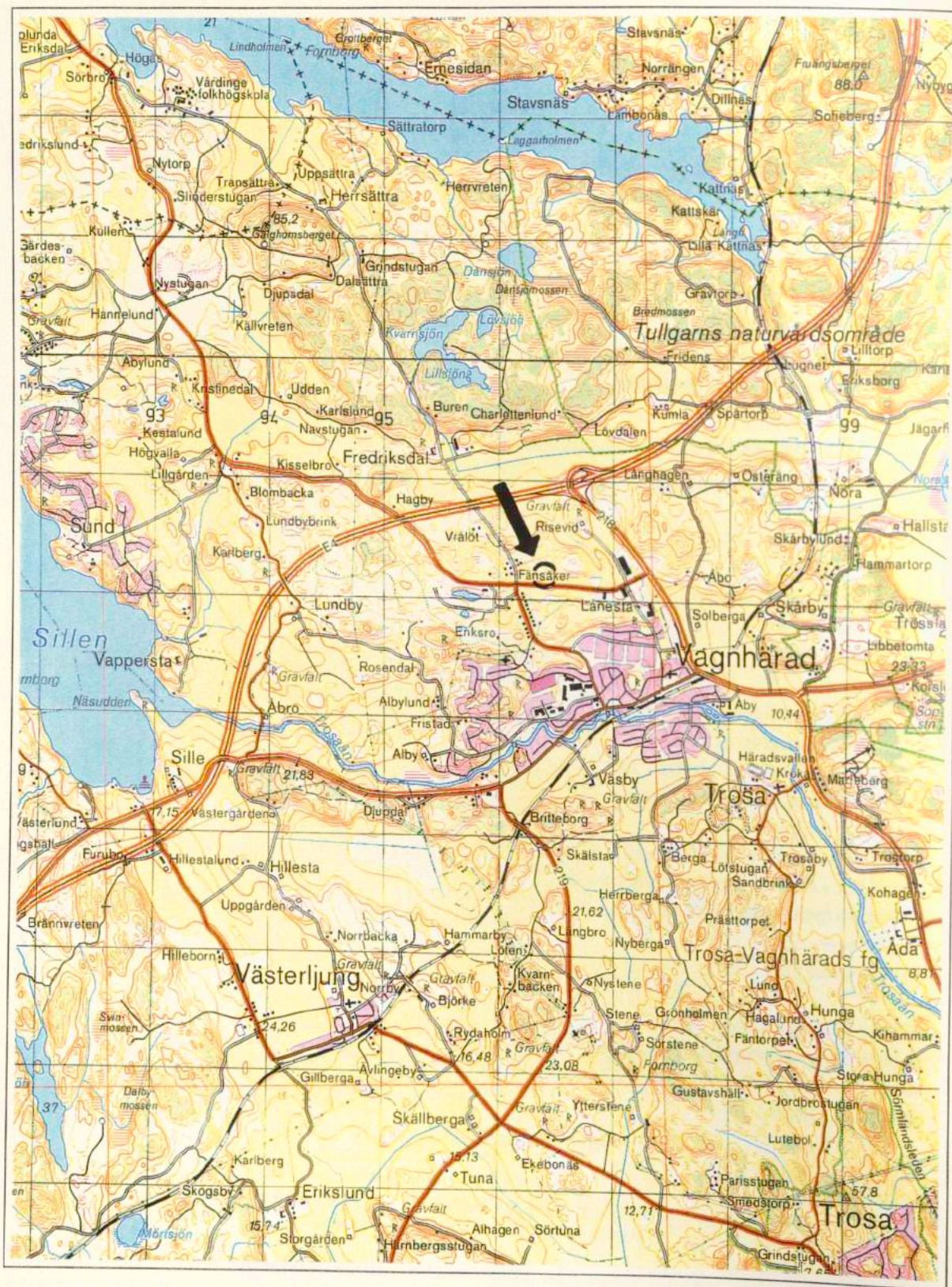


Fig 1. Utdrag ur Topografiska kartan 9H NO med undersökningsområdet markerat. Skala 1:50 000.

## Inledning

I maj 1991 förundersökte Riksantikvarieämbetets byrå för arkeologiska undersökningar, UV Stockholm, en liten boplatzlokal från senneolitikum (sen yngre stenålder, ca 1800 f Kr). Boplatzen låg ca 1 km väster om Vagnhärad samhälle, inom Fänsåker 1:2 (fig 1). Förundersökningen följdes i juni samma år av en särskild undersökning. Anledningen till undersökningarna var planerad industribebyggelse och uppdragsgivare var Nyköpings kommun som också svarade för kostnaderna. Ansvarig för genomförandet och rapporteringen av undersökningarna var Britta Kihlstedt.

RAÄ 272 i Trosa-Vagnhärad socken i Södermanland påträffades 1990 vid en arkeologisk utredning föranledd av den planerade exploateringen (Franzén 1991a). Förekomsten av boplatzlämningar indikerades av en tidigare registrerad lösfunden skafthålsyxa (RAÄ 288) och det topografiskt gynnsamma läget. Fosfatkartering och sökschaktgrävning utfördes därför inom området. Vid den senare framkom skärvig sten, träkol och förhistorisk keramik.

## Topografi och fornlämningsmiljö

Topografien är småbruten med skogklädda höjdparter av kalberg och morän och däremellan uppodlade dalstråk där jordarterna består av glacial och postglacial lera (Persson 1975). RAÄ 272 låg i den norra kanten av en flack öst-västgående dalsänka (fig 2). I norr ligger ett mindre, bergigt höjdparti och i söder löper en höjdsträckning vilken skiljer den flacka dalsänkan från Trosaåns större dalgång i söder.

Den undersökta arealen omfattade ca 200x60 meter och bestod till största delen av svagt syd-sydostsluttande åkermark, 25–30 meter över havet (m ö h). I den centrala delen fanns en mindre åkerholme med berg i dagen och upplagd röjningsten. De fynd som gjordes vid utredningen påträffades omedelbart norr om denna (se fig 3 nästa uppslag). Ett öppet dike löpte i övergången mellan åker och skogsmark genom undersökningsområdets nordöstra del. Nordväst om diket fanns igenväxt åkermark, vilken före undersökningen var bevuxen med ung barrskog, sly och slånbuskar. I denna del fanns en syllstensram vilken utgjort ett fundament till en lada.

Trosaåns dalgång med omgivningar har på grund av den rikliga förekomsten av lämningar från såväl förhistorisk som historisk tid bedömts som en kulturmiljö av riksintresse (Riksintressanta Kulturmiljöer i Sverige 1990). Fornlämningens bilden domineras av boplatser och gravar från brons- och järnålder vilka förekommer mycket rikligt i anslutning till höjdsträckningen söder om Fänsåker. Här ligger bl a det omfattande bronsålderskomplexet vid Fagerhult/Norra Husby. På höjdstråket omedelbart norr och väster om undersökningsområdet finns endast ett mindre antal ensamliggande stensättningar, troligen från bronsålder-äldre järnålder.

Spår efter aktiviteter i närområdet under stenålder är sparsamma och in-

skränker sig till ett par uppgifter om lösfunna yxor (RAÄ 288, RAÄ 244) samt en förmodat tidigneolitisk boplatz vid Fagerhult söder om Fänsåker (RAÄ 273). 5–10 km längre söder och öster ut mot kusten finns dock flera mellanneolitiska lokaler, bl a de kända gropkeramiska boplatserna vid Överråda och Sköttedal (RAÄ 263 och 254, Trosa-Vagnhärad sn).

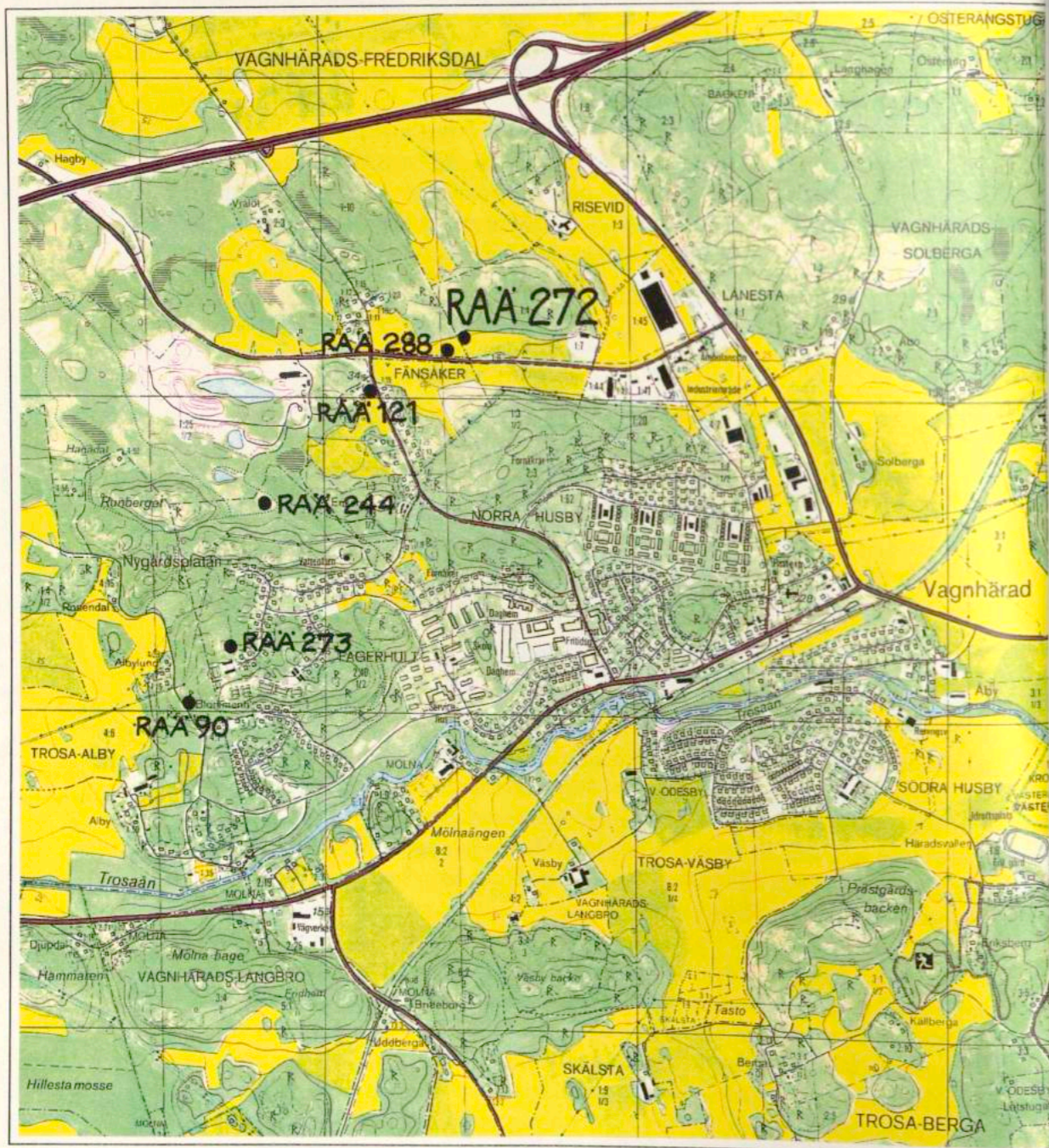


Fig 2. Utdrag ur Gula kartan Trosa 9H:68 med undersökningsområdet och fornlämningar som nämns i texten markerade. Skala 1:20 000.



Fig 3. RAÄ 272 från västnordväst. De senneolitiska lämningarna (yta 2) ligger i åkermarken till vänster om den mindre åkerholmen i bildens högra kant. Foto: Britta Kihlstedt (Unr 2036:1).

### Tidigare undersökningar

Inför den nya sträckningen av väg E4 genom Södermanland genomförde UV ett antal större undersökningar under åren 1979–1981, bl a vid Lundby och Sille väster och sydväst om Fänsåker. De undersökta fornlämningarna utgjordes huvudsakligen av boplatser och gravar från järnålder. Vid Lundby undersöktes också en skärvstenshöj vilken daterades till bronsålder (Wigren & Öström 1985). Ett flertal smärre arkeologiska undersökningar har också utförts i närområdet. Huvuddelen av dessa har berört enstaka eller grupper av järnåldersgravar (se Wigren & Öström 1985). I ett fall har även en skärvstenshöj från bronsålder undersökts (Wigren 1988 och 1990a). Begränsade forskningsundersökningar, framför allt i daterande syfte, har också utförts av skärvstenshögar inom bronsålderskomplexet vid Fagerhult/Norra Husby söder om Fänsåker (Wigren 1987:80ff).

Parallellt med undersökningen av RAÄ 272 utfördes också arkeologiska undersökningar av RAÄ 90, ett bronsåldersröse vid Trosa-Alby, en dryg km söder om Fänsåker (Appelgren 1993) och av delar av RAÄ 121, en skärvstenshöj och boplatzlämningar, belägna ca 300 meter sydväst om RAÄ 272. De senare är preliminärt <sup>14</sup>C-daterade till äldre järnålder (muntl uppg Louise Evanni, UV Stockholm).

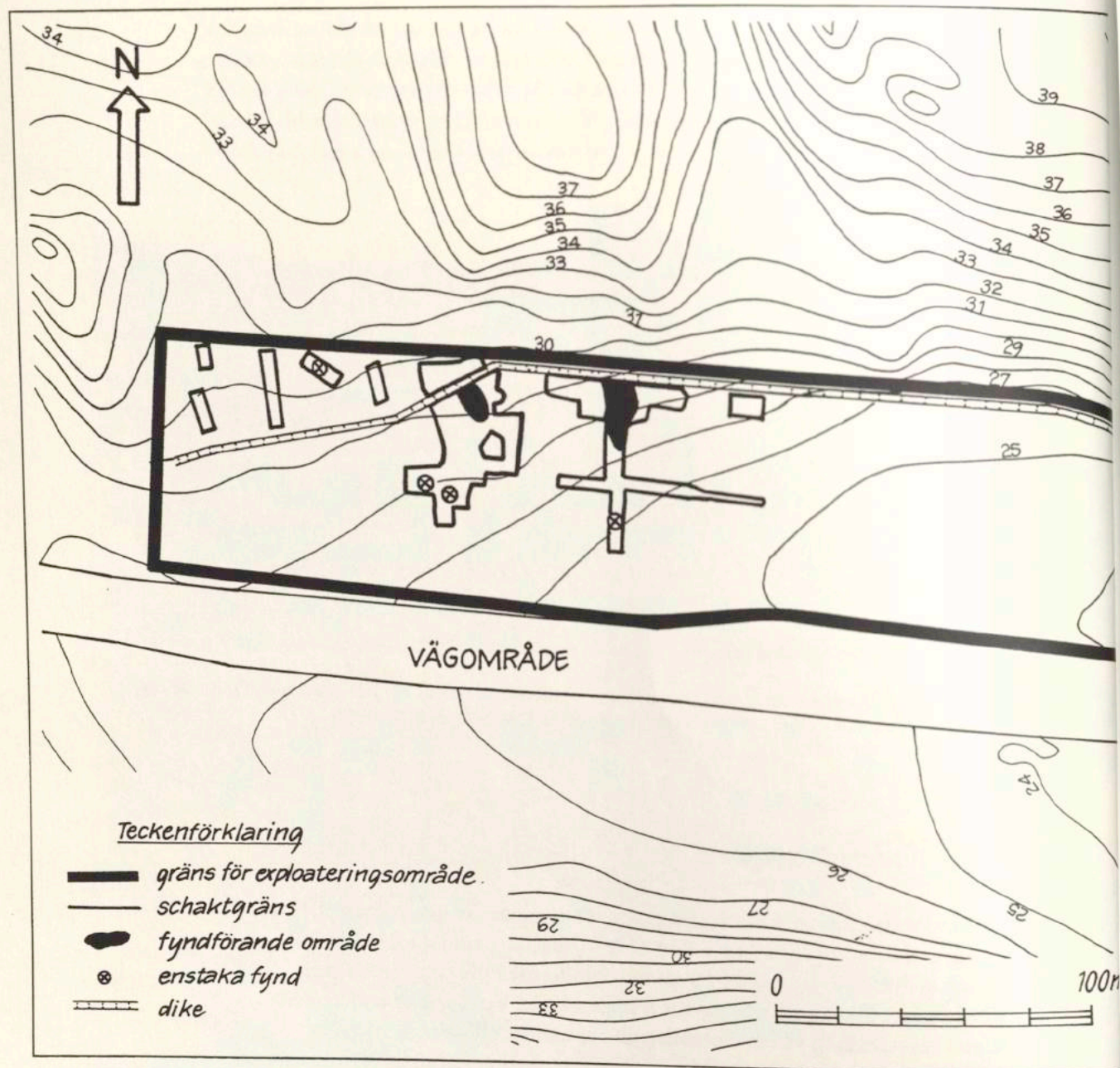


Fig 4. Utdrag ur kommunens plankarta med exploateringsområdet, undersökta schakt och fyndförande ytor markerade. Skala 1:2 000.

Utöver den utredning som resulterade i upptäckten av den nu undersökta boplatstytan, har ytterligare ett flertal arkeologiska utredningar och förundersökningar utförts i trakten kring Vagnhärad under åren 1989 till 1992 med anledning av detaljplaneläggning (Franzén 1989, 1990, 1991a-d, Kihlstedt 1992, Schützler & Åqvist 1990).

## Förundersökningen

### Målsättning, metod och genomförande

Förundersökningen syftade till att fastställa fornlämningens utbredning och karaktär. Avsikten var att skapa underlag för en bedömning av fornlämningens informationsvärde och de kostnader som en undersökning skulle medföra. Detta innefattade frågor om preliminär datering, i vilken mån lämningarna var bevarade, eventuell förekomst och tjocklek av kulturlager samt anläggnings- och fyndfrekvens.

Lämningarnas utbredning fastställdes genom att en ca 850 m<sup>2</sup> stor yta i anslutning till det område där fynd framkommit vid utredningen blottades genom skiktvis maskinavbaning av ploggång/myllager. Dessutom upptogs 240 löpmeter sökschakt, väster och öster om denna (fig 4, se bilaga 1, 4). Schakten rensades vid behov med fyllhammare och skärslev. Tre m<sup>2</sup> av de kulturpåverkade lagren grävdes för hand för att få en uppfattning om tjocklek och fyndinnehåll.

### Sammanfattning av resultaten

Förhistoriska lämningar, preliminärt daterade till senneolitikum, kunde konstateras inom två mindre områden. Det ena utgjordes av en yta med kulturlager, enstaka fynd samt ett fåtal anläggningar, belägna norr om åkerholmen (yta 2). Inom det andra området (yta 3, belägen ca 50 m öster om yta 2), framkom enstaka fynd i anslutning till ett kolblandat lager.

Inom den nordvästra delen (yta 1) påträffades vid förundersökningen endast en krukskärva. Då ingen kulturpåverkan i övrigt kunde konstateras vidtogs inga ytterligare åtgärder i denna del.

## Undersökningen

### Målsättning, metod och genomförande

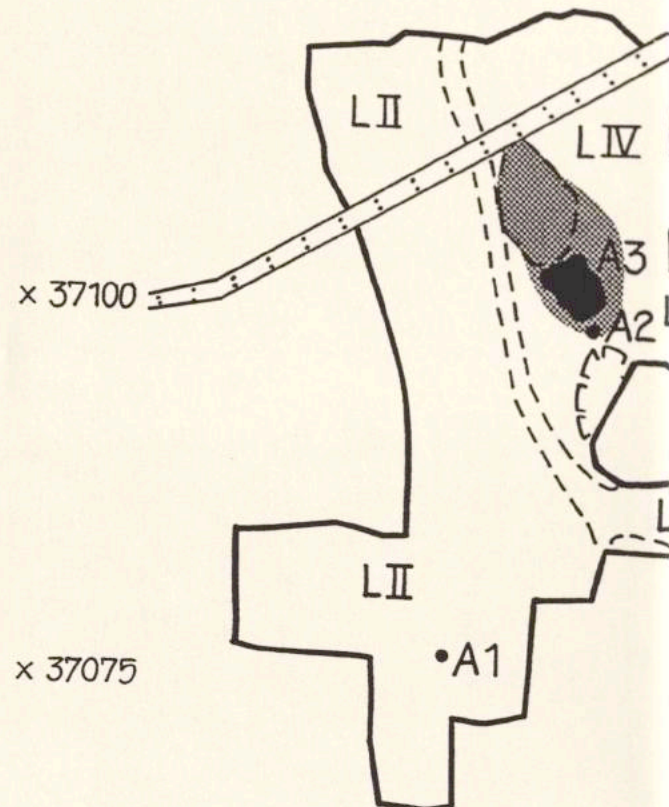
Målsättningen var att säkrare fastställa lämningarnas datering och inbördes relation samt att söka klarlägga vilken typ av aktiviteter som bedrivits på platsen. Av särskilt intresse var att få information om resursutnyttjande och näringsökonomi.

Kompletterande ytor, ca 225 m<sup>2</sup>, avbanades i anslutning till de påträffade lämningarna (fig 5). I dessa områden handrensades därefter schakten noggrant. Ca 20 m<sup>2</sup> (ca 80 %) av kulturlagret på yta 2 undersöktes med fyllhammare och/eller skärslev. På samma sätt undersöktes en mindre del (9 m<sup>2</sup>) av det kulturpåverkade lagret på yta 3 (se bilaga 4). Fynd insamlades per m<sup>2</sup> och 5-centime-

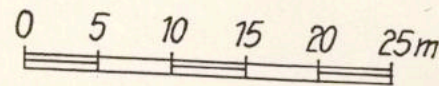
Fig 5. Översiktsplan över lämningarna på yta 2 och 3. Skala 1:500.

x 37125

YTA 2



x 37075



TECKENFÖRKLARING

- SCHAKTGRÄNS
- ANLÄGGNING
- FYNDFÖRANDE OMRÅDE
- KOLBLANDAT LAGER UTAN FÖREMÅLS
- UNGEFÄRLIG BEGRÄNSNING FÖR LAG
- L II POSTGLACIAL LERA
- L III KOLBLANDAD LERA
- L IIIa KOMPAKT KOLBLANDAD LERA
- L IV SOTIG, STÄLLVIS GRUSIG LERA
- L V MORÄN
- BERG I DAGEN
- DIKE

tersskikt. Skikt 1 omfattar skiktet närmast under ploggången och hit fördes de fynd som framkom vid schaktning och rensning.

Anläggningar dokumenterades i plan och profil och undersöktes i sin helhet. Prover för fosfatanalys insamlades ur anläggningar och lager på yta 2. Prover för arkeobotanisk analys och träkol för datering insamlades från anläggningar och lager på de båda fyndförande ytorna.

Resultat av undersökningarna

Lager

Under det 0,2–0,3 meter tjocka ploglagret (L I) dominerade postglacial finlera (L II) i hela undersökningsområdet. I den södra, lägre liggande delen övergick denna i gyttjelera. I områdets östra del fanns inslag av kolstänk i den övre delen av leran men ingen kulturpåverkan i övrigt (L III). Inom en mindre område (yta 3) var den kolblandade leran mer kompakt och innehöll också enstaka fynd (L IIIa).

Norr om åkerholmen på yta 2 fanns ett ca 8x4 meter stort, fyndförande kulturlager (L IV). Lagret, som i den övre delen var skadat av plogen, bestod av sotblandad, ställvis grusig lera med inslag av träkol och skärvsten. Det var 0,1–0,2 meter tjockt och hade en oregelbunden bottenprofil. I anslutning till åkerholmen fanns också mindre partier med morän (L V) samt enstaka block.

Under den postglaciala leran vidtog i allmänhet rödaktig glaciallera. Denna gick ställvis i dagen på yta 2. I botten fanns varvig lera.

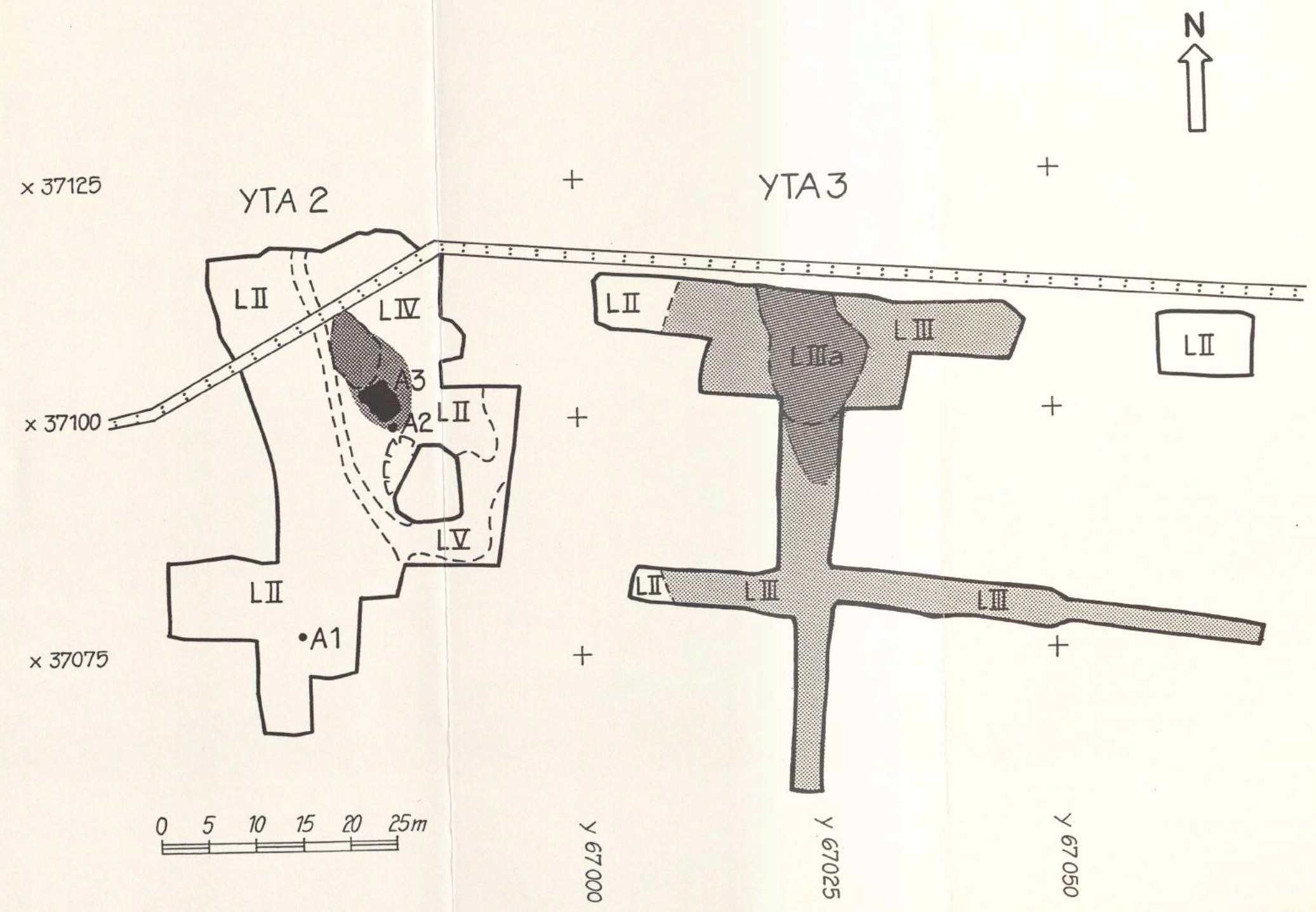
Anläggningar

Tre anläggningar framkom vid undersökningen. Samtliga utgjordes av gropar. Två av groparna låg intill kulturlagret på yta 2 och hade en likartad fyllning som detta (fig 6 nästa sida, se även bilaga 3, 4). Den ena gropen (A2) var rund, 0,75 meter i diameter, och hade en sotig fyllning med enstaka skärviga stenar. A2 kan möjligen tolkas som en härd trots den sparsamma mängden träkol.

Den andra gropen (A3) var större (4,5x3,0 m), upp till 0,32 meter djup och hade en fyllning av sotig grusig-stenig lera med inslag av träkol och skärvsten. I A3 påträffades keramik, bränd lera, en knacksten samt brända och obrända ben. Partiet mellan A3 och L IV var stört av odling och av ett av utrednings-schakten. Det var därför inte möjligt att klargöra om den övre delen av A3 och L IV ursprungligen varit sammanhängande.

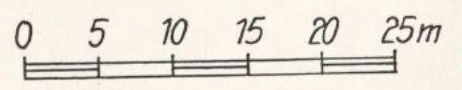
Den återstående anläggningen (A1) var en mindre grop (0,5x0,2 m stor) som låg ca 25 meter sydväst om de övriga lämningarna på yta 2. Den innehöll mörk lera med sot och kolsplitter samt keramik.

Fig 5. Översiktsplan över lämningarna på yta 2 och 3. Skala 1:500.



TECKENFÖRKLARING

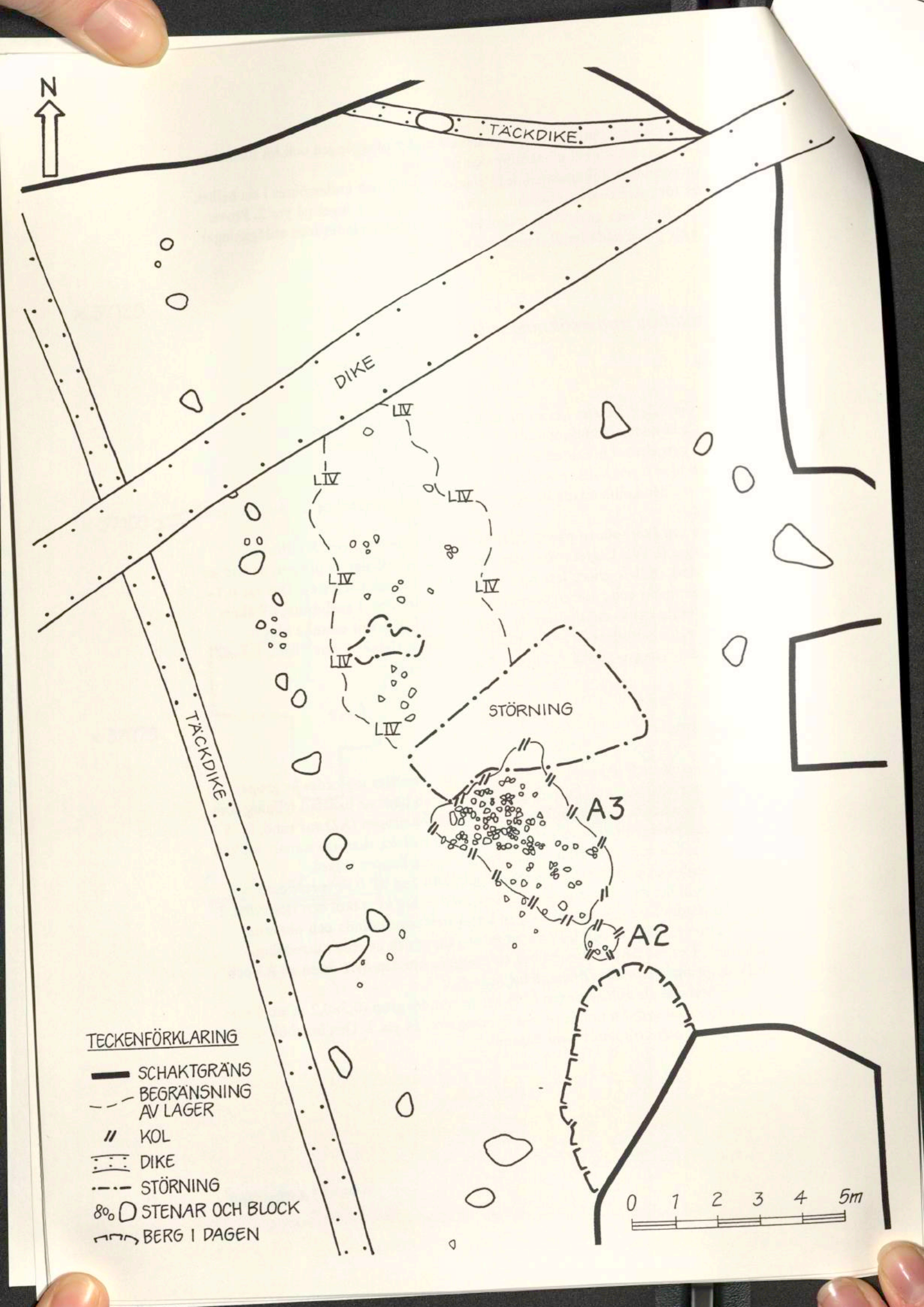
- ~ SCHAKTGRÄNS
- ANLÄGGNING
- FYNDFÖRANDE OMRÅDE
- ▨ KOLBLANDAT LAGER UTAN FÖREMÅL
- - - UNGEFÄRLIG BEGRÄNSNING FÖR LAGER
- L II POSTGLACIAL LERA
- L III KOLBLANDAD LERA
- L IIIa KOMPAKT KOLBLANDAD LERA
- L IV SOTIG, STÄLLVIS GRUSIG LERA
- L V MORÄN
- ⌋ BERG I DAGEN
- ⋯ DIKE



Anläggningar

Tre anläggningar framkom vid utgrävningarna. Två av groparna låg intill kulturlagerna (yta 2 och 3, se även bilaga 1 till detta (fig 6 nästa sida, se även bilaga 2 till detta). Den ena gropen (A1) hade en sotig grusig-sterk lerfyllning, och hade en diameter på ca 0,2 meter i diameter, och hade en sotig grusig-sterk lerfyllning. Den andra gropen (A3) var större och hade en diameter på ca 0,4 meter. Den återstående anläggningen (A2) låg ca 25 meter sydväst om de övriga anläggningarna och hade en diameter på ca 0,2 meter. Den återstående anläggningen (A2) hade en sotig grusig-sterk lerfyllning med sot och kolsplitter samt...





SAKORD	MATERIAL	YTA 1		YTA 2		YTA 3		TOTAL	
		ant	g	ant	g	ant	g	ant	g
PÄRLA	GLASFLOSS	-	-	1	2	-	-	1	2
KÄRL	KERAMIK, dek.	-	-	15	23	-	-	15	23
KÄRL	KERAMIK, odek.	1	<1	132	91	-	-	133	91
FRAGMENT	BR LERA	-	-	52	42	8	14	60	56
AVFALL	FLINTA	-	-	2	2	16	25	18	27
KNÄCKSTEN	KVARTS	-	-	2	2	1	2	3	4
ÖBR BEN	BERGART	-	-	3	9	1	2	4	11
BR BEN	ORG	-	-	1	1158	-	-	1	1158
SNÄCKSKAL	ORG	-	-	77	48	-	-	77	48
TRAKOL	ORG	-	-	3	3	-	-	3	3
ORG	ORG	-	-	1	<1	-	-	1	<1
ORG	ORG	-	-	9	-	-	-	9	-

Fig 7. Fyndtabell

## Fynd

Fynden består till största delen av keramik (fig 7). I övrigt påträffades bränd lera, enstaka fragment bearbetad flinta och kvarts samt en knäcksten och en pärla. Det organiska materialet utgörs av obrända djurränder och en framkom på yta 2, i eller i anslutning till kulturlagret och enstaka påträffades vid rensning och lagergrävning med skärslev och/eller fyllhammare. Enstaka fynd framkom i plogsgången eller omedelbart under denna vid maskinavbanning respektive i anläggningar.

## Keramik och bränd lera

Totalt framkom 157 krukskårvar med en sammanlagd vikt av 131 g, varav 114 g på Yta 2 och 16 g på Yta 3. Medelvikten per skårva var 0,84 g, keramiken var således mycket starkt fragmenterad, i synnerhet på yta 2.

Huvuddelen av skårvarna från yta 2 är relativt glest och grovt magrade (<5 mm) med krossad bergart, huvudsakligen fältspat. Godset har en påtaglig tendens till spjälkning och fragmentering. Enstaka skårvar är av annan karaktär

Fig 6 (t v). Detaljplan över kulturlagret och anläggningarna på yta 2. Skala 1:100.

SAKORD	MATERIAL	YTA 1		YTA 2		YTA 3		TOTALT	
		ant	g	ant	g	ant	g	ant	g
PÄRLA	GLASFLUSS	-	-	1	2	-	-	1	2
KÄRL	KERAMIK, dek.	-	-	15	23	1	2	16	25
KÄRL	KERAMIK, odek.	1	<1	132	91	8	14	141	106
FRAGMENT	BR LERA	-	-	52	42	16	25	68	67
AVFALL	FLINTA	-	-	2	2	1	2	3	4
AVFALL	KVARTS	-	-	3	9	1	<1	4	10
KNACKSTEN	BERGART	-	-	1	1158	-	-	1	1158
OBR BEN	ORG	-	-	77	48	-	-	77	48
BR BEN	ORG	-	-	3	3	-	-	3	3
SNÄCKSKAL	ORG	-	-	1	<1	-	-	1	<1
TRÄKOL	ORG	-	-	-	9	-	-	-	9

Fig 7. Fyndtabell

## Fynd

Fynden består till största delen av keramik (fig 7). I övrigt påträffades bränd lera, enstaka fragment bearbetad flinta och kvarts samt en knacksten och en pärla. Det organiska materialet utgörs av obrända djurtänder och enstaka brända ben samt ett fragment av snäckskal. Större delen av fyndmaterialet framkom på yta 2, i eller i anslutning till kulturlagret och A3. Huvuddelen påträffades vid rensning och lagergrävning med skårslev och/eller fyllhammare. Enstaka fynd framkom i ploggången eller omedelbart under denna vid maskinavbaning respektive i anläggningar.

### Keramik och bränd lera

Totalt framkom 157 krukskärvor med en sammanlagd vikt av 131 g, varav 114 g på Yta 2 och 16 g på Yta 3. Medelvikten per skärva var 0,84 g, keramiken var således mycket starkt fragmenterad, i synnerhet på yta 2.

Huvuddelen av skärvorna från yta 2 är relativt glest och grovt magrade (<5 mm) med krossad bergart, huvudsakligen fältspat. Godset har en påtaglig tendens till spjälkning och fragmentering. Enstaka skärvor är av annan karaktär

Fig 6 (t v). Detaljplan över kulturlagret och anläggningarna på yta 2. Skala 1:100.

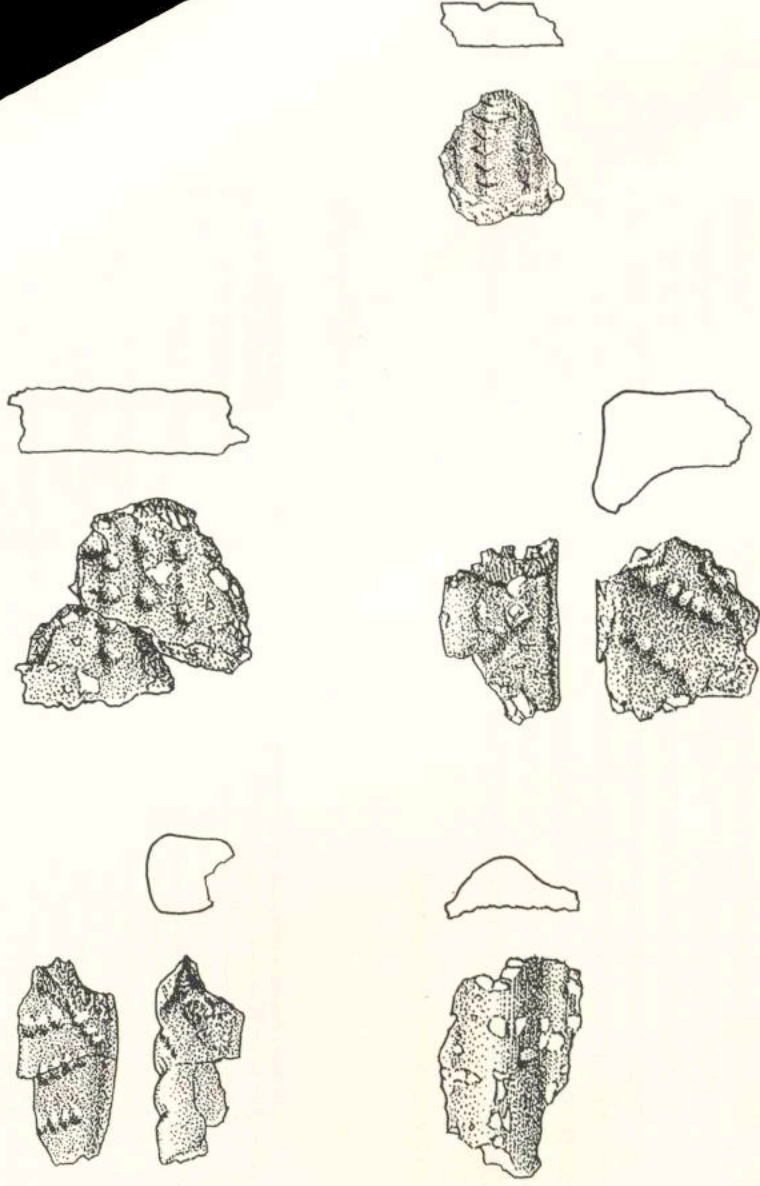


Fig 8. Dekorerade skärvor från yta 2 (F41, F61 (övre raden) och F7 (nedre raden), det sistnämnda framkom vid utredningen) och från yta 3 (F13, nedre raden, till höger). Skala 1:1. Teckning: Anders Eide.

#### Övrigt

En pärla av s k glasfluss påträffades i ploglaget sydväst om yta 2. Denna är orange, opak och rundad med plana ändar, närmast tunnformig.

#### Naturvetenskapliga analyser

##### Fosfatanalys

Inom ramen för den särskilda utredning som föregick undersökningarna utfördes en översiktlig fosfatkartering av området i syfte att lokalisera eventuella forn-lämningar (Franzén 1991a). Proverna togs under plogdjup på var 20:e meter.

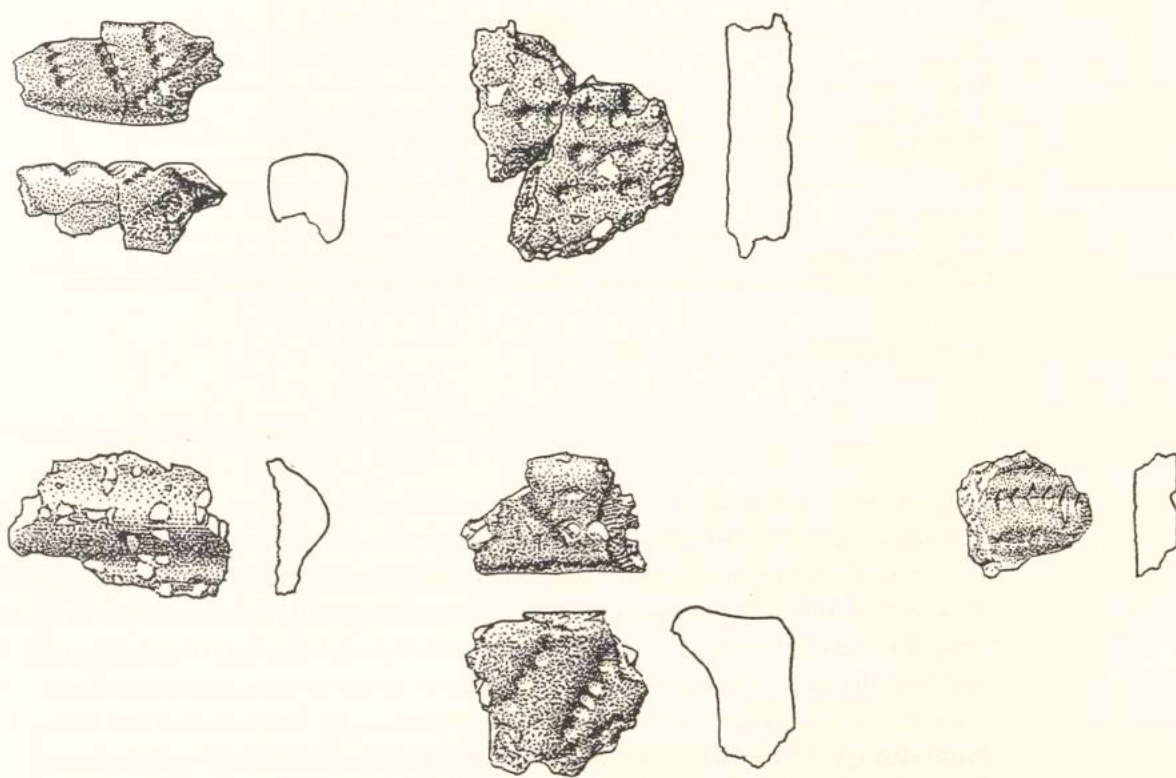


Fig 8. Dekorerade skärvor från yta 2 (F41, F61 (övre raden) och F7 (nedre raden), det sistnämnda framkom vid utredningen) och från yta 3 (F13, nedre raden, till höger). Skala 1:1. Teckning: Anders Eide.

#### Övrigt

En pärla av s k glasfluss påträffades i ploglagret sydväst om yta 2. Denna är orange, opak och rundad med plana ändar, närmast tunnformig.

#### Naturvetenskapliga analyser

##### Fosfatanalys

Inom ramen för den särskilda utredning som föregick undersökningarna utfördes en översiktlig fosfatkartering av området i syfte att lokalisera eventuella fornlämningar (Franzén 1991a). Proverna togs under plogdjup på var 20:e meter.

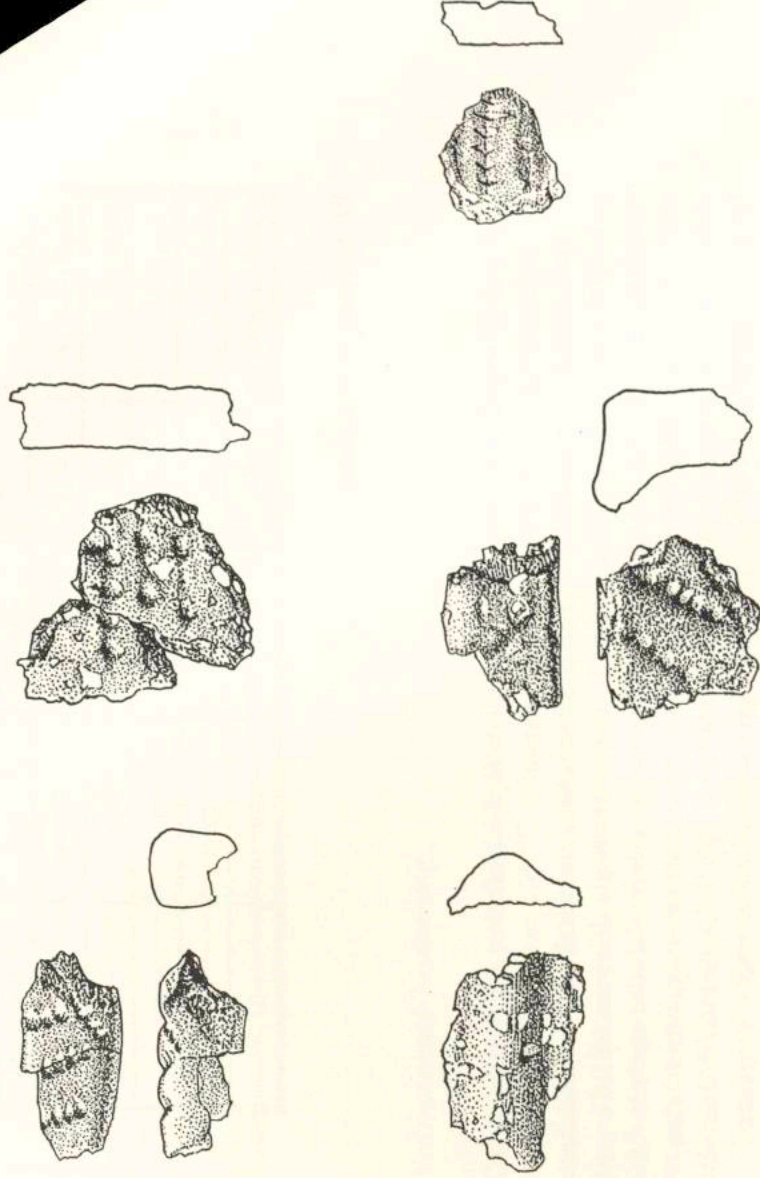


Fig 8. Dekorerade skärvor från yta 2 (F41, F61 (övre raden) och F7 (nedre raden), det sistnämnda framkom vid utredningen) och från yta 3 (F13, nedre raden, till höger). Skala 1:1. Teckning: Anders Eide.

#### Övrigt

En pärla av s k glasfluss påträffades i ploglagret sydväst om yta 2. Denna är orange, opak och rundad med plana ändar, närmast tunnformig.

#### Naturvetenskapliga analyser

##### Fosfatanalys

Inom ramen för den särskilda utredning som föregick undersökningarna utfördes en översiktlig fosfatkartering av området i syfte att lokalisera eventuella fornlämningar (Franzén 1991a). Proverna togs under plogdjup på var 20:e meter.

och uppvisar tätare och/eller finare magring. En skärva är blandmagrad, dvs uppvisar såväl porositet som relativt fin krossmagring (F80, från undre delen av A3). Keramiken från yta 3 är av varierande karaktär och innehåller både relativt grovt och fint magrade skärvor. Det gles- och grovmagrade godset som dominerar på yta 2 förekommer däremot inte på yta 3.

Ca 11 % av skärvorna (16 st/25 g) är dekorerade, huvuddelen av dessa kommer från yta 2. Dekoren är i de flesta fall otydlig och grund och förefaller ha utförts med flertandad tand- eller kamstämpel (fig 8). Tre skärvor uppvisar tvärsnoddsdekor, denna är placerade på randen av ett kärl (F41). Den enda dekorerade skärvan från yta 3 är ett litet fragment med s k taggträdsdekor utförd med ett flertandat redskap (F15). Huvuddelen av skärvorna härrör från buken av kärl, endast ett fåtal skärvor uppvisar andra former, dessa framkom samtliga på yta 2. En av dessa är en bottenbit från ett flatbottnat kärl (F39), de återstående härrör från en tvärsnoddornerad mynning (se ovan). Mynningen är relativt tjock med plan rand.

Vid utredningsgrävningen tillvaratogs 32 krukskärvor (59 g) på yta 2. Keramiken är av samma glest grovmagrade gods som beskrivits ovan. Även bland dessa skärvor förekommer vulst- och tvärsnodds-ornering (F7, fig 8).

68 fragment (67 g) bränd lera påträffades vid undersökningarna, majoriteten på yta 2. Huvuddelen bestod av små fragment utan tydliga intryck. Ett av fragmenten från yta 3 var kraftigt sintrat.

### *Sten*

I anslutning till kulturlagret på yta 2 framkom två små avfall av flinta, det ena av en ljus brungrå flinta, det andra fragmentet var bränt. Dessutom påträffades två avfall av kvarts, varav ett med otydlig retusch, samt en knacksten av granit. Knackstenen var tvåpolig, närmast äggformad med en tydlig rund knackyta i den smala änden och en otydligare avlång yta i den andra. På yta 3 påträffades två små avslag, ett av grå flinta och ett av kvarts.

### *Ben*

Större delen av det osteologiska materialet utgörs av obrända djurtänder. Utöver dessa påträffades endast två dåligt bevarade fragment brända ben. Samtliga framkom i eller i anslutning till A3. En osteologisk bedömning, utförd av Louise Evanni, UV Stockholm, gav vid handen att tandfragmenten härrör från ungdjur av nöt. Ett av de två brända fragmenten visade sig vara bestämbar, dock ej närmare än till klövdjur. Huruvida det härrör från ett vilt hjortdjur eller från nöt är oklart.

Övrigt organiskt material utgjordes av träkol och ett fragment snäckskal. Detta framkom dock närmast under ploggången och dess tillhörighet till den förhistoriska lokalen är därmed något osäker. Snäckskalet har ej bestämts till art.

	Översiktskartering	Detaljkartering		
		Totalt	I anl/lager	Under anl/lager
Antal prover (P°)	88	21	10	11
Max (P°)	56	33	23	33
Min (P°)	14	13	13	20
Medel (P°)	25	22	22	26
Medianvärde (P°)	24	20	20	26

Fig 9. Resultatet av fosfatanalysen.

Det aktuella området uppvisade genomgående låga fosfathalter (fig 9) och lämningarna avspeglades inte i förhöjda värden.

Vid undersökningen utfördes en kompletterande, mer detaljerad fosfatanalys inom yta 2. Syftet var att resultatet skulle kunna användas dels som ett led i tolkningen av lämningarna, dels som en kontroll av den metod som använts vid den översiktliga fosfatkarteringen. Möjligheten fanns att provtagningstätheten vid översiktskarteringen varit för gles för att fånga upp förhöjda fosfathalter inom den typ av små aktivitetssytor som den aktuella lokalen utgör. Proverna har i båda fallen analyserats vid UV:s fosfatlaboratorium i Visby.

21 prover togs i och under kulturlager och anläggningar på yta 2. Proverna uppvisar låga värden vilka i stort överensstämmer med översiktskarteringen eller t o m är något lägre. Således har de aktiviteter som bedrivits på platsen ej avsatt fosfater i någon större utsträckning. De något lägre värdena i de kulturpåverkade lagren är troligen en effekt av att fosfater dränerats ned och avsatts i den kompakta leran under kulturlagret.

#### Arkeobotanisk analys

Syftet med den arkeobotaniska analysen var att denna skulle bidra till tolkningen av de aktiviteter som bedrivits på platsen och ge information om näringsfång och närmiljö. Åtta prover analyserades i en första omgång för att kontrollera bevaringsförhållandena för paleobotaniskt material. Fem av dessa härrörde från yta 2, dels från kulturlagret, dels från A3. De återstående härrörde från det kolblandade lagret på yta 3. Proverna analyserades av Håkan Ranheden vid UV Stockholm. Förekomsten av paleobotaniskt material var närmast obefintlig – endast ett granbarr påträffades (i A3). Inga ytterligare prover analyserades därför.

Arkeobotanisk analys

Syftet med den arkeobotaniska analysen var att denna skulle bidra till tolkningen av de aktiviteterna som bedrivits på platsen och ge information om näringsföretag och näringsförhållanden för paleobotaniskt material. Fem av de härrörande från yta 2, dels från kulturlagret, dels från A3. De resterande härrör från yta 3, dels från kulturlagret, dels från A3. Inga ytterligare prover analyserades i Stockholm. Förekomsten av paleobotaniskt material var närmast obefintlig endast ett granbarr påträffades (i A3).

### Arkeobotanisk analys

Syftet med den arkeobotaniska analysen var att denna skulle bidra till tolkningen av de aktiviteterna som bedrivits på platsen och ge information om näringsföretag och näringsförhållanden för paleobotaniskt material. Fem av de härrörande från yta 2, dels från kulturlagret, dels från A3. De resterande härrör från yta 3, dels från kulturlagret, dels från A3. Inga ytterligare prover analyserades i Stockholm. Förekomsten av paleobotaniskt material var närmast obefintlig endast ett granbarr påträffades (i A3).

Arkeobotanisk analys

Syftet med den arkeobotaniska analysen var att denna skulle bidra till tolkningen av de aktiviteterna som bedrivits på platsen och ge information om näringsföretag och näringsförhållanden för paleobotaniskt material. Fem av de härrörande från yta 2, dels från kulturlagret, dels från A3. De resterande härrör från yta 3, dels från kulturlagret, dels från A3. Inga ytterligare prover analyserades i Stockholm. Förekomsten av paleobotaniskt material var närmast obefintlig endast ett granbarr påträffades (i A3).

Totalt	Densitetsbestämning	
	1 anläggning	Under anläggning
24	10	11
25	23	33
26	13	20
27	22	26
28	20	26

Vedart	Yta 2		Yta 3	
	L IV F 66	A 3 F 79	L III F 14	L III F 16
Al			X	X
Ek	X	X	X	X
Hagtorn/vildapel/lönn			X	
Lind	X	X		

Fig 10. Resultatet av vedartsanalysen.

### Vedanatomisk bestämning

Det primära syftet med den vedanatomiska bestämningen av träkol var att välja ut lämpliga kolstycken för  $^{14}\text{C}$ -datering med acceleratormetoden. Detta styrde urvalet av prover. Tanken var också att resultatet skulle kunna bidra till tolkningen av lämningarna. Fyra prover analyserades, dessa var samtliga små och kraftigt fragmenterade. Två av proverna härrörde från yta 2, ett från kulturlagret och ett från A3, och två från det kolblandade lagret på yta 3. Analysen utfördes av Thomas Bartholin, Kvartärgeologiska institutionen, Lund.

Samtliga prover domineras av ek (fig 10). En viss variation mellan ytorna förekommer då proverna från yta 2 innehåller lind som inte förekommer på yta 3, medan al endast finns på yta 3.

### Datering

Bland *fynden* är det huvudsakligen keramiken som kan ligga till grund för datering. Den glest grovgrade keramik som dominerade på yta 2 bör med ledning av godskvalitet, dekor och käriform kunna dateras till senneolitikum (Segeberg 1978:173 och där anförd litteratur). Det finns dock också drag som påminner om sen gropkeramik eller stridsyxkeramik. Övriga skärvor på ytan är svårare att datera. Keramiken på yta 3 är av något annan karaktär. Förekomsten av sk taggträdsdekor tyder på en datering till senneolitikum även här, men huvuddelen av keramiken är betydligt mer svårbedömd och kan vara yngre. Förekomsten av slagen kvarts och flinta på de båda ytorna tyder på att en datering till stenålder är riktig, även om en yngre datering inte kan uteslutas.

Glasfluspärlan är av en typ som är vanlig under vikingatid (Callmer 1977:43, 79) men den förekommer även under äldre vendetid och tidig medeltid (Serning 1982:79). Pärlan framkom i ploglagret och kan ej sättas i samband med de övriga lämningarna.

Fyra *accelerator*-dateringar har utförts på vedartsbestämt träkol vars egenålder var mindre eller lika med 50 år. Analysen har gjorts vid The Svedberg-



Nr	Yta	Fynd nr	Anl/Lager	Vedart	Okal. BP
Ua-5992	3	14	L III	Al?	3330+/-80
Ua-5993	3	16	L III	Al	3265+/-80
Ua-5994	2	66	L IV	Ek	3855+/-100
Ua-5995	2	79	A 3	Ek	3745+/-85

Fig 11. Resultatet av  $^{14}\text{C}$ -analysen.

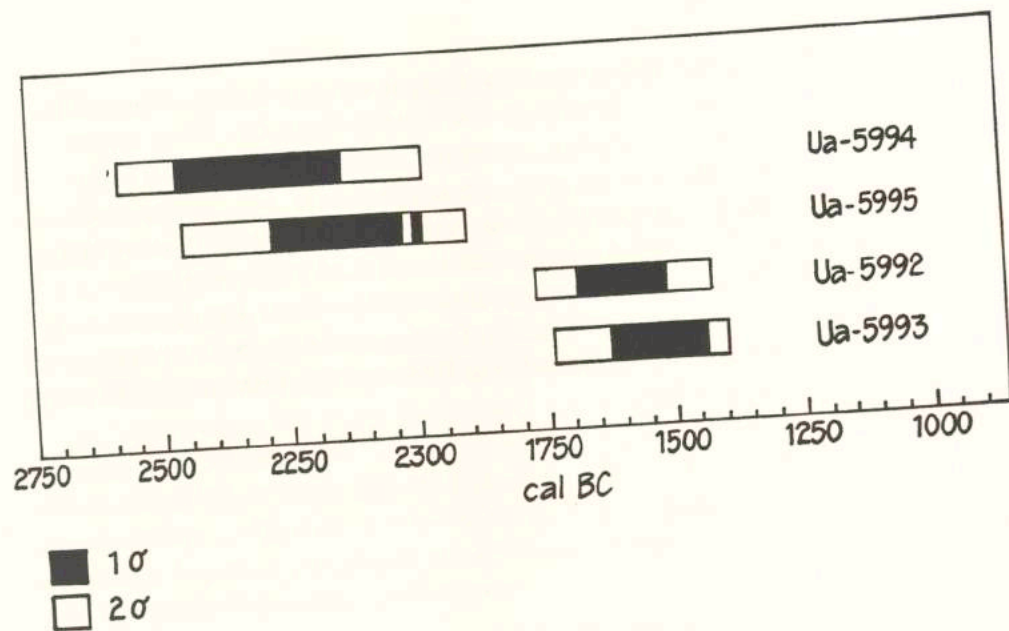


Fig 12. De kalibrerade  $^{14}\text{C}$ -värdena (Stuiver & Reimer 1993).

Laboratoriet i Uppsala. Två av proverna härrör från yta 2, en från kulturlagret och en från A3. De andra två proverna är tagna i det kulturpåverkade lagret på yta 3 (fig 11). Avsikten var ursprungligen att kombinera träkolsdateringarna med en datering av de obrända tandfragment som framkom på yta 2 för att säkert kunna knyta djurhållning till fornlämningen. Tanderna visade sig dock vara av för dålig kvalitet för att kunna dateras.

De två dateringarna från yta 2 faller båda inom ramen för senneolitikum och bekräftar därigenom fynddateringen. BP-värdena ligger relativt nära varandra men vid kalibrering framgår att dateringarna i själva verket kan ligga någon-

stans inom ett intervall  
bekräftelse på att A3 och  
en kort period kan därför  
är en rimlig tolkning mot  
ringarna från yta 3 båda ä  
ligger båda i mellersta brot

### Sammanfattning och to

Under maj-juni 1991 har UV S  
särskild undersökning av en liter  
område med sparsamma lämning  
De senneolitiska lämningarna  
ett par gropar av oklar funktion (y  
en del fynd, framför allt keramik m  
bearbetad flinta och kvarts samt en  
obrända di...

Vedart	Okal. BP
AI?	3330±180
AI	3265±180
Ek	3855±1100
Ek	3745±185

Ua-5994  
Ua-5995

stans inom ett intervall på ca 600 år (med 95 % sannolikhet, fig 12). Någon bekräftelse på att A3 och L IV är helt samtida eller att yta 2 utnyttjats endast en kort period kan därför inte fås via de absoluta dateringarna, även om detta är en rimlig tolkning mot bakgrund av det arkeologiska resultatet. Att dateringarna från yta 3 båda är yngre än de från yta 2 är dock klart. De senare ligger båda i mellersta bronsålder.

### *Sammanfattning och tolkning av resultatet*

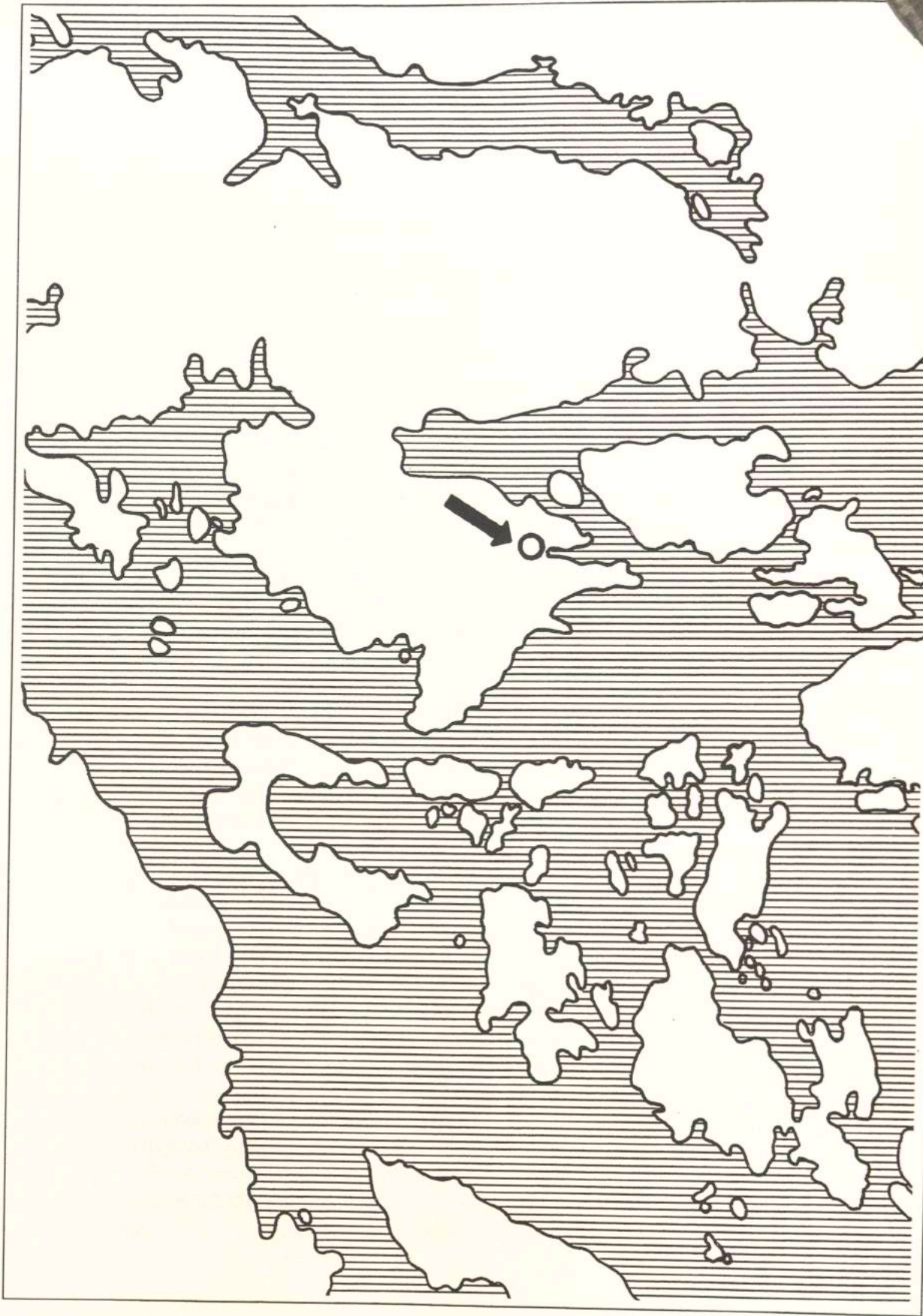
Under maj-juni 1991 har UV Stockholm genomfört en förundersökning och en särskild undersökning av en liten senneolitisk boplatlokal och ett intilliggande område med sparsamma lämningar från mellersta bronsålder.

De senneolitiska lämningarna bestod av en mindre yta med kulturlager och ett par gropar av oklar funktion (yta 2). I lagret och anläggningarna påträffades en del fynd, framför allt keramik men också lite bränd lera, ett fåtal fragment bearbetad flinta och kvarts samt en knacksten och enstaka brända ben och obrända djurtänder. Keramiken uppvisar senneolitiska drag både vad gäller godstyp, dekor och käriform. Dateringen bekräftas av två <sup>14</sup>C-dateringar.

Lämningarnas ringa omfattning och frånvaron av bebyggelserester tyder på att lokalen inte utnyttjats för långvarig bosättning. Detta stöds också av resultatet av fosfatkarteringen som endast uppvisade mycket svaga förhöjningar. Det kan dock inte uteslutas att mer omfattande lämningar kan finnas i skogspartiet nordväst om undersökningsområdet. Förekomsten av tänder från nötkreatur tyder på att boskapsskötsel förekommit, i vilken omfattning är dock oklart då det organiska materialet i övrigt är magert. Under den sena stenåldern, med en havsnivå ca 25 meter högre än idag (Miller i Brunberg et al 1985), utgjorde området ett utpräglat skärgårdslandskap (se fig 13 nästa sida). Läget en bit från stranden vid en liten, igenväxande vik på sydöstsidan av en större ö gav möjligheter att utnyttja ett brett spektrum av naturresurser.

Öster om de senneolitiska lämningarna fanns inslag av träkol i leran under ploglagret. Inom en mindre yta (yta 3) framkom också enstaka, spridda fynd, bl a keramik, kvarts och flinta. Träkolets uppträdande över ett relativt stort område och frånvaron av anläggningar tyder på att lagret är resultatet av en röjning/svedjning inför odling och/eller bete. Dateringar från lagret tidsfäster denna röjningsfas till mellersta bronsålder. Havet hade vid denna tid helt dragit sig undan från den flacka dalgången och frilagt den bördiga leran. Förekomsten av al i vedartsproverna från denna del av området indikerar att de lägre delarna av dalgången fortfarande var sank och hade karaktären av alkärr.

Området med röjningsspår bör ses i relation till de omfattande bronsålder-slämningarna vid Fagerhult/Norra Husby söder om Fänsåker. Röjningen speglar troligen ett extensivt markutnyttjande inom ramen för en blandekonomi där de ökade arealerna strandnära lerslätter fick ökad betydelse, framför allt för bete och slätter (jfr Wigren 1987:131, Kjellen & Hyenstrand 1977).



ter i ett region  
olitikum i östra mellans  
nierad period. Detta beror  
(Olsson & Åkerlund 1987:25, D  
ska boplatzlämningar, i syn  
ningar. I några fall har mesulahu  
Uppland vid Annelund (Andersson  
lande Leif Karlénby, UV Uppsala)  
1992). I de flesta fallen består dock de  
fynd och enstaka dateringar på boplat  
och i Ene i Järna, ofta från bronsålder. Så  
i manus). Enstaka senneolitiska  
lokaler (Segebergs, båda i Södermanland).  
Det f

### *Fänsåker i ett regionalt perspektiv*

Senneolitikum i östra mellansverige är en dåligt känd och dåligt kronologiskt definierad period. Detta beror dels på att lite forskning ägnats perioden, dels på att få fasta fornlämningar, i synnerhet boplatser, är kända och undersökta (Olsson & Åkerlund 1987:25, Damell 1985:277). Under senare år har senneolitiska boplatzlämningar framkommit vid flera arkeologiska exploateringsundersökningar. I några fall har mesulahas av sydsandinavisk typ påträffats, bl a i Uppland vid Annelund (Andersson & Holdar 1988) och Alsike (muntl meddelande Leif Karlenby, UV Uppsala) samt i Östergötland (Larsson & Hedvall 1992). I de flesta fallen består dock de senneolitiska inslagen av mindre mängder fynd och enstaka dateringar på boplatser där huvuddelen av materialet är från andra perioder, ofta från bronsålder. Så är t ex fallet i Karleby i Igelstaområdet och i Ene i Järna, båda i Södermanland (Bennet 1985:64ff resp Kars & Lindgren, i manus). Enstaka senneolitiska fynd förekommer också på mellaneneolitiska lokaler (Segeberg 1978:176).

Det förefaller således som om boplatsmönstret under senneolitikum uppvisar en komplex struktur med lokaler av varierande karaktär och lokalisering. En inte oväsentlig andel av bebyggelsen verkar bestå av små "boplatser". Flera av dessa är belägna i områden som senare utvecklas till rika bronsåldersbygder, vars etablering alltså sker under senneolitikum. För att få bättre kännedom om de samhällsförändringar som sker under perioden bör därför även dessa små nedslag av senneolitiskt material uppmärksammas. Lokaler av Fänsåkers typ blir ur detta perspektiv intressanta eftersom de uppvisar enhetliga fyndkontexter, vilket saknas på de stora blandade boplatserna, och kan bidra till en säkrare kronologisk definition av perioden. Denna typ av lokaler behöver inte nödvändigtvis innehålla stora mängder ackumulerat avfall, varför fosfatkartering inte är en tillförlitlig lokaliseringsmetod, vilket också undersökningen av RAÄ 272 visat.

Fig 13 (t v). Under senneolitikum, ca 2000 år f Kr, nådde havet 25 meter högre än idag och RAÄ 272 låg vid en mindre vik i ett skärgårdslandskap (jfr fig 1). Skala 1:50 000.

### Administrativa uppgifter

- Läge:* Ekonomiska kartans blad 9H 7j, x 6538,18 y 1596,45
- Koordinatsystem:* Rikets nät, 0 gon 70 reg. 9
- Höjdsystem:* RH 70
- Förundersökningen:*
- Länsstyrelsens dnr:* 220-1440-91
- Riksantikvarieämbetet dnr:* 2256/91
- Grävningstid:* 6/5–16/5 1991
- Arkeologisk personal:* Dag Hammar, Britta Kihlstedt, Ann Luthander
- Undersökningen:*
- Länsstyrelsens dnr:* 220-1440-91
- Riksantikvarieämbetet dnr:* 3564/91
- Grävningstid:* 3/6–12/6 1991
- Arkeologisk personal:* Britta Kihlstedt, Ann Luthander
- Dokumentationshandlingar:* 1 översiktsplan, skala 1:500,  
3 detaljplaner, skala 1:50,  
1 plan med anläggningsprofiler, skala 1:20,  
9 svartvita foton (Unr 2036:1–9),  
lista över fosfatprover och arkeobotaniska prover,  
resultat från <sup>14</sup>C-, fosfat-, vedarts- och osteologisk analys,  
kopior på fyndlista. Handlingarna förvaras i Antikvarisk  
Topografiska arkivet (ATA), Riksantikvarieämbetet.
- Fynd:* Fnr 1–80 är inlämnade till SHM (Statens Historiska  
Museum), Stockholm.

*Samtliga arkivhandlingar och fynd har förts till  
slutundersökningens diarienummer.*

### Referenser

Andersson, K & Holdar, E. 1985. *Arkeologiska undersökningar i sydvästra Uppsala län*. Uppsala: Uppsala Universitets förlag.

Callmer, J. 1977. Trade Beads and Archaeology. *ISKOS 5. Helsinki*.

Damell, D. 1985. *Archeologica Lundensis. Series*. Lund: Arkneologiska underr...

## Referenser

- Andersson, K & Holdar, E. 1988. Annelund – ett senneolitiskt bebyggelsekomplex i sydvästra Uppland. *Fornvännen* 83. Stockholm.
- Appelgren, K. 1993. Arkeologisk för- och slutundersökning. Trosa-Alby. Södermanland, Trosa-Vagnhärad sn, Trosa-Alby 4:6, RAÄ 47 och 90. *Rapport UV Stockholm* 1993:36.
- Bennet, A. 1984. Karleby och Gärtuna. Bebyggelse och gravar från bronsålder och järnålder i Östertälje socken, Södermanland. *Riksantikvarieämbetet Rapport UV* 1984:29. Stockholm.
- Brunnberg, L, Miller, U, Risberg, J. 1985. Projekt Eastern Svealand: Development of the Holocene Landscape. Third Nordic Conference on the Application of Scientific Methods in Archaeology. *ISKOS* 5. Helsingfors.
- Callmer, J. 1977. Trade Beads and Bead Trade in Scandinavia ca 800–1000 A. D. *Acta Archaeologica Lundensia. Series in 4o. Nr 11*. Lund.
- Damell, D. 1985. Bronsålder i Sörmland. *Södermanlands museum Rapport* 7. Nyköping.
- Franzén, B. 1989. Provundersökning. Södermanland, Trosa-Vagnhärad sn, Trosa-Alby 4:6. *Rapport UV, ATA dnr* 2942/89.
- Franzén, B. 1990. Arkeologisk utredning av Fänsåker 1:25. Förundersökning av fornlämning 121:1. Södermanland, Trosa-Vagnhärad sn, Fänsåker 1:25 m fl, fornlämning 121:1. *Rapport UV, ATA dnr* 3759/90.
- Franzén, B. 1991a. Arkeologisk utredning. Södermanland, Trosa-Vagnhärad sn, Risevid 1:3 och Fänsåker 1:4. *Rapport UV, ATA dnr* 1769/89.
- Franzén, B. 1991b. Arkeologisk utredning. Södermanland, Trosa-Vagnhärad sn, Norra Husby 1:3 m fl. *Rapport UV, ATA dnr* 3935/90.
- Franzén, B. 1991c. Arkeologisk utredning. Södermanland, Trosa-Vagnhärad sn, Fagerhult 2:10. *Rapport UV, ATA dnr* 3892/90.
- Franzén, B. 1991d. Arkeologisk förundersökning. Södermanland, Trosa-Vagnhärad sn, Trosa-Alby 4:6, fornlämning RAÄ 90 samt intill fornlämning 127. *Rapport UV, ATA dnr* 3142/90.
- Hedwall, R & Larsson, M. 1992. Nybyggarna slog sig ned på bördiga slättlandet. I: *Populär arkeologi. Årgång 10 Nr 4* 1992.
- Kars, E & Lindgren, C. Arkeologisk undersökning av RAÄ 84, Överjärna sn, Södermanland. *Rapport UV Stockholm*, i manus.
- Kihlstedt, B. 1992. Arkeologisk förundersökning. Södermanland, Trosa-Vagnhärad sn, Fagerhult 2:10, RAÄ 294 – en stensättning och en osäker stensättning. *Rapport UV, ATA dnr* 4274/91.
- Olsson, E & Åkerlund, A. 1987. Stenåldersundersökningar i östra Mellansverige. I: *7000 år på 20 år. Arkeologiska undersökningar i Mellansverige*. Riksantikvarieämbetet. Stockholm.
- Persson, C. 1975. Beskrivning till jordartskartan Nyköping NO. *SGU Serie Ae Nr 21. Riksintressanta Kulturmiljöer i Sverige*. 1990. Riksantikvarieämbetet. Uppsala.
- Schützler, L & Åqvist, C. Arkeologisk utredning. Södermanland, Trosa-Vagnhärad sn, Trosa-Väsby 8:2 och Vagnhärad-Långbro 3:4. *Rapport UV, ATA dnr* 6640/89.
- Segeberg, A. 1978. Den enkla skafthålsyxan av sten. *Fyndförhållanden och dateringar. TOR Vol XVII 1975–77*. Uppsala.
- Serning, I. 1982. Fyndgravar och gravfynd. I 1000 år på Kyrkudden. *Dalarnas fornminnes- och hembygdsförbunds skrifter*, 25. Falun.
- Stuiver, M. and Reimer, P J. 1993, *Radiocarbon* 35, p. 215–230.

- Wigren, S. 1987. Sörmländsk bronsåldersbygd. En studie av tidiga centrumbildningar daterade med termoluminiscens. *Theses and papers in North-European Archaeology* 16. Stockholm.
- Wigren, S & Öström, K. 1984. Femton kilometer forntid under motorvägen. Fornlämningar från bronsålder till medeltid i Trosa-Vagnhärads, Västerljungs och Lästringe socknar i Södermanland. *Riksantikvarieämbetet Rapport UV 1984:30*. Stockholm.
- Wigren, S. 1988. Förundersökning. Södermanland, Trosa-Vagnhärad sn, Lånesta 4:1. *Rapport UV, ATA dnr 3908/88*.
- Wigren, S. 1990a. Huvudundersökning Södermanland, Trosa-Vagnhärad sn, Lånesta gård (4:1). *Rapport UV, ATA dnr 4655/88*.
- Wigren, S. 1990b. Förundersökning Södermanland, Trosa-Vagnhärad sn, Kroka 1:1 (Husby), Fornlämning 176. *Rapport UV, ATA dnr 4141/87*.

Bilaga 1. Schakttabell

Schakt nr	Längd x bredd (m)	Djup (m)	Lager	Fynd	Anmärkning
1	12x5	0,3-0,4	Ploglager, 0,1-0,3 m tj, därunder lera	-	Täckdike i den NÖ:a delen
2	8x4	0,3-0,4	Ploglager, 0,1-0,2 m tj, därunder lera	-	
3	24x4	0,3-0,4	Ploglager, 0,3-0,4 m tj, därunder lera	-	Schakter löpte genom sylstensram till lada
4	12x5	0,2-0,4	Ploglager, ca 0,2 m tj, därunder lera, i N delen med inslag av sten och grus	Keramik	
5	12x4	0,3-0,4	Ploglager, 0,1-0,2 m tj, därunder lera	-	
6	Se schakt 12				
7	46x6-12	0,3-0,5	Ploglager, ca 0,2 m tj, därunder lera. I schaktets mellersta del var denna kompakt med inslag av kolsplitter och enstaka fynd. Det kolblandade lagret var 0,1-0,2 m tj.	Keramik, flinta (F 2-16)	
8	47x5	0,3-0,8	Ploglager, 0,2-0,3 m tj, därunder ett 0,2-0,3 m tj lager mörk lera innehållande enstaka fragment tegel, br lera och keramik. Under detta vidtog opåverkad lera.	Keramik (F17-20)	Det kolblandade lagret var tjockare i den S delen men innehöll mer kol i den N delen. I schaktets S del fanns resterna av ett dike.
9	46x4	0,4-0,7	Ploglager 0,2-0,3 m tj, därunder ett 0,2-0,3 m tj lager mörk lera med sparsamma inslag av träkol. Därunder opåverkad lera.	-	
10	18x4	0,4-0,6	Ploglager 0,2-0,3 m tj, därunder ett ca 0,2 m tj lager mörk lera med sparsamma inslag av träkol i den Ö:a delen. Därunder vidtog opåverkad lera.	-	Det kolblandade lagret tunnade ut åt V.
11	10x6	0,2-0,4	Ploglager 0,2-0,3 m tj, därunder lera.	-	
12	50x13-25	0,3-0,6	Ploglager 0,15-0,25 m tj, därunder lera. I schaktets mellersta del fanns ett parti med berg i dagen, morän och en del block. Inom ett ca 5x15 m stort omr fanns ett 0,1-0,2 m tjockt kulturlager innehållande sot, träkol och skärvig sten. I anslutning till detta fanns två anläggningar (A2 och A3). Ytterligare en anläggning fanns i schaktets S del (A1)	Keramik, br lera, flinta, kvarts, br ben, obrända ben, pärla (F 21-80)	Ett ca 1 m brett grusigt-stenigt moränstråk löpte i NNV-SSÖ riktning genom schaktet. Parallellt med detta fanns ett ca 0,5 brett täckdike.



## Bilaga 2. Anläggningsbeskrivningar

Anläggning 1                    x978 y975                    +27,26/+27,15

GROP, oval med skålformat tvärsnitt, 0,5×0,2 m stor och 0,11 m djup. Anläggningen var belägen i svag sydslutning och framkom strax under ploggången vid maskinavbaning. Fyllningen utgjordes av grå-gråsvart lera med inslag av sot och kolsplitter. Anläggningen var nedgrävd i ljus lera. I anläggningen påträffades keramik.

Fynd nr: 68

Fynd:	Kärl	Keramik, odek.	11 st	10 g
-------	------	----------------	-------	------

Anläggning 2                    x999 y985                    +28,58/+28,46

GROP, rund med skålformat tvärsnitt, 0,75 m i diameter och 0,22 m djup. Anläggningen var belägen på plan mark, 0,5 m norr om berghäll och 0,2 m söder om A3. Den framkom vid rensning i skikt 1. Fyllningen utgjordes av brunsvart, grusig-stenig lera med inslag av sot och kolsplitter samt enstaka skärvig sten. Anläggningen var nedgrävd i ljus lera, dess övre del var skadad av plogen.

Fynd nr: -

Anläggning 3                    x102 y983                    +28,66/+28,34

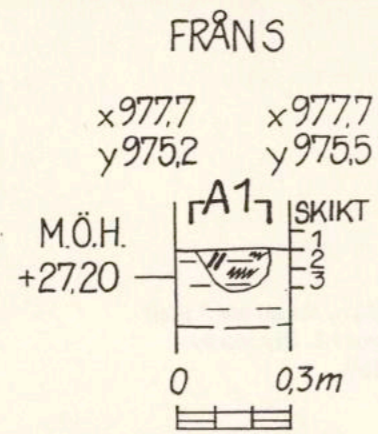
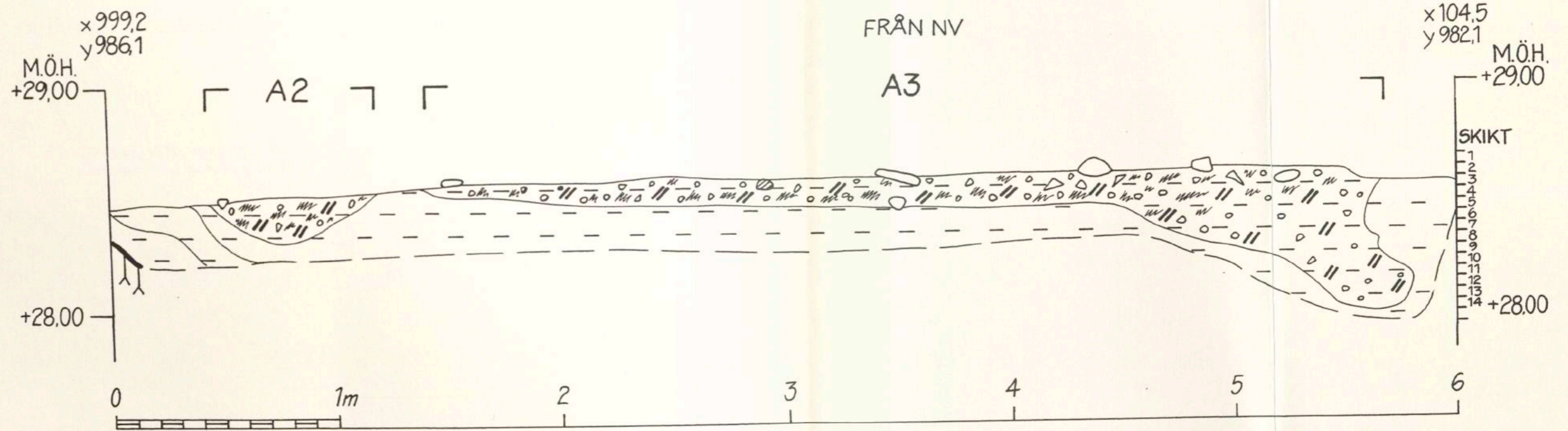
GROP, oregelbunden med oregelbundet tvärsnitt, 4,5×3,0 m stor och 0,32 m djup. Anläggningen var belägen på närmast plan mark, 0,2 m norr om A 2. Fyllningen utgjordes i den övre delen av brungrå, sotig grusig-stenig lera med inslag av träkol och skärvig och skörbränd sten. I dess djupare, norra del utgjordes fyllningen av brungrå lera med inslag av träkol och enstaka sten (ej skärvig). I anläggningen påträffades keramik, bränd lera, en knacksten samt brända och obrända ben. Anläggningen var nedgrävd i ljus lera, dess övre del var skadad av plogen.

Fynd nr: 69-80

Fynd:	Kärl	Keramik, odek.	6 st	6 g
	Fragment	Br lera	11 st	4 g
	Knacksten	Granit	1 st	1158 g
	Obr ben	Org	15 st	ca 20 g
	Br ben	Org	1 st	< 1 g
	Träkol	Org	-	ca 5 g

Bilaga 3. Anläggningsprofiler

Fig 14. Profil A1, A2 och A3. Skala 1:20.



TECKENFÖRKLARING

	KOL
///	SOT
○	SKÖRBRÄNDSTEN
○	STEN
◦◦◦	GRUS
- - -	LERA
⏟	BERG

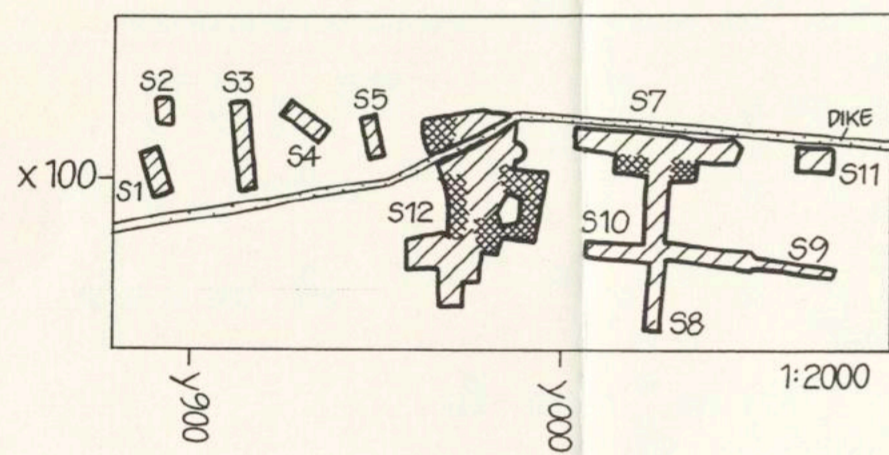


Fig 15. Schaktplan med för- och slutundersökningsschakt markerade. Skala 1:2 000.

Bilaga 4. Planer

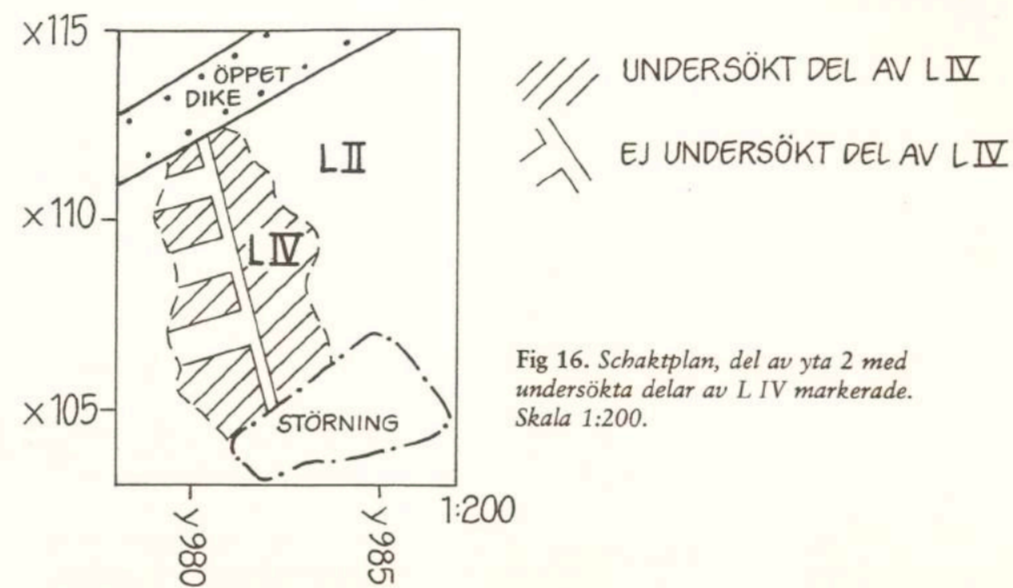


Fig 16. Schaktplan, del av yta 2 med undersökta delar av L IV markerade. Skala 1:200.

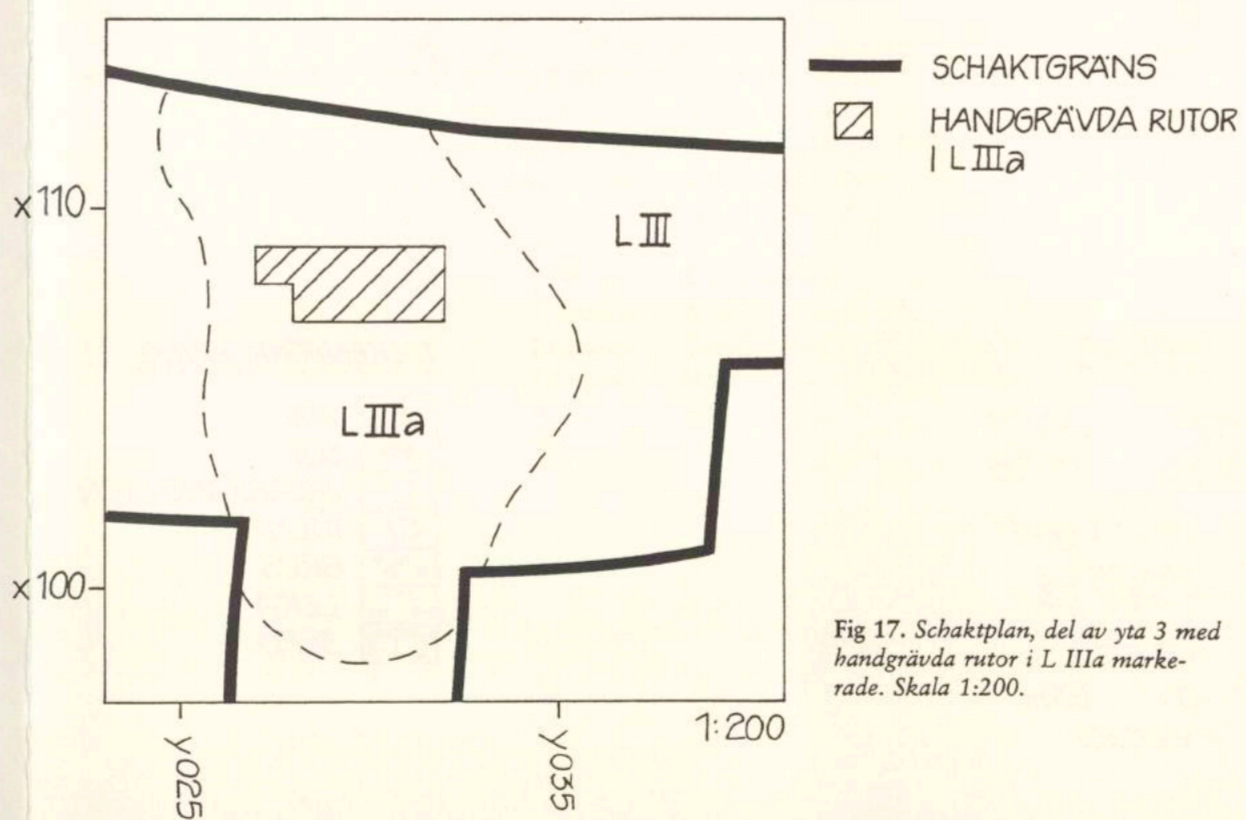


Fig 17. Schaktplan, del av yta 3 med handgrävda rutor i L IIIa markerade. Skala 1:200.

teckning

1. Utdrag ur Topografiska kartan, skala 1:50 000 4
2. Utdrag ur Gula kartan, skala 1:20 000 6
3. Foto av RAA 272 7
4. Utdrag ur kommunens plankarta, skala 1:2 000 8
5. Översiktsplan, skala 1:500 10
6. Detaljplan, skala 1:100 12
7. Fyndtabel 13
8. Teckning av dekorerade skärvar 15
9. Resultatet av fosfatanalysen 16
10. Resultatet av vedartsanalysen 17
11. Resultatet av <sup>14</sup>C-analysen 18
12. De kalibrerade <sup>14</sup>C-värdena 18
13. Miljökartan med 25-metersnivån markerad, skala 1:20 000 18
14. Profil A1, A2 och A3, skala 1:200 18
15. Schaktplan 18