

SOM-undersökningen om coronaviruset 2020  
- En metodöversikt

---

Frida Sandelin

*SOM-undersökningen om coronaviruset 2020*



## Innehåll

1 Inledning.....	2
2 Population och urval.....	3
Population .....	3
Urval .....	3
3 Frågeformulär.....	4
Formulärens utformning och innehåll.....	4
Webbformulär .....	4
4 Datainsamling.....	5
Webbssvar .....	5
Vem svarar på webben och hur?.....	5
5 Fältarbete .....	6
Fältplan och insatser .....	6
Postala påminnelser .....	7
SMS-påminnelser .....	7
6 Inflöde.....	9
7 Svansfrekvens och bortfall .....	12
Kontaktgrad.....	15
Svansbortfall.....	16
8 Representativitet.....	18
Referenser .....	22
Appendix.....	23

# 1 Inledning

SOM-institutet vid Göteborgs universitet genomför varje år sedan 1986 de nationella SOM-undersökningarna. Syftet med undersökningarna är att kartlägga svensk opinion och belysa hur svenska folkets vanor och attityder förändras över tid. SOM-institutet är en centrumbildning vid Institutionen för journalistik, medier och kommunikation (JMG) och är sedan 2017 även inrättat som en fakultetsgemensam forskningsinfrastruktur vid samhällsvetenskapliga fakulteten, Göteborgs universitet. SOM-institutets undersökningar genomförs i samverkan med forskare från olika discipliner, främst inom samhällsvetenskap.

Under våren 2020, i samband med utbrottet av den omfattande coronapandemin genomförde SOM-institutet en specialundersökning – SOM-undersökningen om coronaviruset 2020. Undersökningen skickades ut till ett systematiskt sannolikhetsurval av den svenska befolkningen. Urvalsramen innefattade alla svenska och utländska medborgare med sin primära adress i Sverige och som var mellan 16 och 85 år. Det totala urvalet om 6 000 personer delades in i tre jämnstora grupper vilka fick formulären tillsänt sig vid tre olika datum, för att på så vis fånga en längre period av coronavirusets konsekvenser. Merparten av svaren inkom mellan slutet av april och slutet av maj 2020.

Att genomföra frågeundersökningar med god kvalitet kräver ett kontinuerligt utvecklingsarbete. I takt med att samhället förändras är det nödvändigt att ständigt arbeta med att noggrant följa upp varje undersökning och analysera och stärka kvaliteten på data. Detta sker både genom att de befintliga metoderna förbättras och genom att nya prövas. På så sätt har SOM-institutet som ambition att även kunna bidra till den generella metodutvecklingen på surveyområdet.

SOM-institutet lägger också stor vikt vid att undersöka vilka grupper som väljer att svara – och kanske framförallt de som väljer att *inte* svara – på enkäterna. Analyser av orsaker till svarsbortfall men även dess konsekvenser är avgörande för att säkerställa SOM-undersökningarnas kvalitet.

I föreliggande rapport redovisas genomförandet av SOM-undersökningen om coronaviruset 2020.<sup>1</sup> I en första del beskrivs undersökningens urval, formulärdesign och datainsamlingsarbete. En andra del redogör för fältarbetet och listar de olika kontaktförsök och påminnelseinsatser som riktades till respondenterna. Därefter ligger fokus på svaren och inflöde av svar, där svarsmönster, bortfall och representativitet analyseras.

---

<sup>1</sup> Metodöversikten bygger på tidigare års metodrapporter, se Falk, E., Sandelin, F. & Weissenbilder, M. (2020).

## 2 Population och urval

### Population

SOM-undersökningarna strävar efter att i så hög utsträckning som möjligt vara representativa för de populationer som studeras. Under undersökningarnas långa historia har målpopulationen för studierna varierat något, men är överlag likvärdiga. I likhet med urvalsramen som de nationella SOM-undersökningarna haft de senaste åren så var populationen för SOM-undersökningen om coronaviruset 2020 16–85-åringar boende i hela Sverige. Det är denna population som undersökningen gör anspråk på att uttala sig om.

### Urval

SOM-undersökningen om coronaviruset 2020 använde sig av ett obundet slumpmässigt urval, vilket är ett pålitligt och vetenskapligt beprövat sätt för att kunna göra statistiska inferenser till en population på basis av en urvalsundersökning. Urvalsramen utgjordes av Skatteverkets folkbokföringsregister (RTB) och innefattade därigenom alla svenska och utländska medborgare som i slutet av mars 2020 hade sin primära adress i Sverige. Folkbokföringsregistret uppdateras kontinuerligt vilket innebär att täckningsfelet – det vill säga skillnaden mellan registret som urvalet är baserat på och populationen som undersöks – blir minimalt.

Tabell 1 redovisar urvalet i SOM-undersökningen om coronaviruset 2020 som hade ett totalurval om 6 000 personer. Undersökningen skickades ut i tre vågor som gick ut till ett urval om 2 000 personer vardera.

**Tabell 1** Urval i SOM-undersökningen om coronaviruset 2020

Urvalsgrupp	Urvalsstorlek	Ålder
Våg 1	2 000	16–85 år
Våg 2	2 000	16–85 år
Våg 3	2 000	16–85 år
<b>Totalt</b>	<b>6 000</b>	

Urvalet drogs den 30 mars 2020 från Skatteverkets registertjänst Navet och levererades direkt till undersökningsföretaget Institutet för kvalitetsindikatorer (Indikator). Undersökningsföretaget avidentifierade urvalsfilen och randomiserade urvalet i tre lika stora delurval och skickade den till SOM-institutet för kontroll av datafilen.

### 3 Frågeformulär

SOM-undersökningen om coronaviruset 2020 genomfördes huvudsakligen med postalt utskickade frågeformulär men det fanns även möjlighet att besvara enkäten på webben.

#### Formulärens utformning och innehåll

Formuläret bestod av en framsida, en förstasida med instruktioner och innehållsförteckning, 16 sidor med enkätfrågor och en baksida. Totalt var hela formuläret 20 sidor. Formulären var i likhet med de ordinarie SOM-undersökningarnas enkäter i A4-format. Tabell 2 ger en översikt över formuläret från undersökningen om coronaviruset 2020, och visar jämförande upplägget för den nationella samt västsvenska SOM-undersökningen 2019.

**Tabell 2 Formulärens innehåll, SOM-undersökningen om coronaviruset 2020, den nationella SOM-undersökningen 2019 och den västsvenska SOM-undersökningen 2019**

Undersökning	Antal frågor	Sidor enkätfrågor	Totalt antal sidor
Den västsvenska SOM-undersökningen 2019	73	16	20
Den nationella SOM-undersökningen 2019	56–62 <sup>2</sup>	12	16
SOM-undersökningen om coronaviruset 2020	82	16	20

Huvuddelen av frågorna i SOM-undersökningen om coronaviruset 2020 hade fasta svarsalternativ med rutor för respondenten att kryssa i, men några frågor var öppna och krävde ett kort svar i fritext. Dessa frågor rörde bland annat viktiga samhällsfrågor och/eller -problem och respondentens yrke. Svaren på de öppna frågorna kodades av en kodare på SOM-institutet efter fördefinierade kodscheman med uttömmande och ömsesidigt uteslutande kategorier försedda med en unik numerisk kod. Kodscheman finns tillgängliga i kodboken för SOM-undersökningen om coronaviruset 2020.<sup>3</sup>

#### Webbformulär

Alla SOM-undersökningar genomförs med en kombination av postala enkäter och webbenkäter. Åtkomst till den digitala SOM-undersökningen om coronaviruset 2020 skedde genom SOM-institutets hemsida, via en webbadress, en unik QR-kod som inkluderades i brevet eller via en direktlänk som skickades ut via SMS-påminnelser. För att komma åt de digitala formulären via hemsidan eller webbadressen var respondenterna tvungna att logga in med hjälp av en personliga kod som bifogades i följebrevet. Om respondenterna använde QR-koden eller direktlänken i SMS:et loggades de in direkt i webbenkäten utan att behöva använda den personliga koden.

Frågorna i webbenkäten utformades så långt som möjligt på samma sätt som i pappersenkäten. Sidbrytningarna i den digitala versionen följde däremot inte pappersversionen.

Inga frågor var programmerade att vara obligatoriska att svara på vilket innebar att respondenterna på webben i likhet med de som svarade på pappersversionen kunde klicka sig vidare i enkäten utan att svara på alla frågor. De frågor som svarspersonerna i pappersversionen instruerades att hoppa över baserat på tidigare svar doldes automatiskt i den digitala versionen av enkäten. Somliga personer som svarade via webben såg därför en kortare version av enkäten än de som svarade på papper.

<sup>2</sup> Antalet frågor varierade beroende på edition (1–6).

<sup>3</sup> Samtliga kodböcker finns tillgängliga på SOM-institutets hemsida: <https://www.gu.se/som-institutet/som-undersokningarna/frageformular-och-kodbocker>

## 4 Datainsamling

Datainsamlingen för SOM-undersökningen om coronaviruset 2020 ägde rum med start i april 2020 och pågick till och med juni 2020. Alla SOM-undersökningar använder en undersökningsdesign som kallas mixed mode. Mixed mode innebär att flera datainsamlingsmetoder används i en och samma undersökning. I SOM-undersökningarna avser detta att postala enkäter och webbenkäter kombineras.

Den primära datainsamlingsmetoden var via postenkäter som returnerades till fältföretaget Institutet för kvalitetsindikatorer (Indikator) där de genomgick en skanningsprocess. Den andra datainsamlingsmetoden var en webbenkät, där formulären och datainsamlingen också administrerades av Indikator, vilket var första gången webbenkäterna hanterades av andra än SOM-institutet. Vid slutet av fältperioden slogs data från pappersenkäterna och webbenkäterna ihop till en samlad datafil.

### Webbssvar

I SOM-undersökningen om coronaviruset 2020 fick respondenterna möjligheten att svara på webben direkt vid första utskicket av pappersformuläret, ett alternativ som introducerades för alla SOM-undersökningar 2017. Sedan dess har andelen som svarar på webben ökat. Innan 2017 var svar via webben möjligt först vid det andra utskicket av pappersformuläret (som inträffade cirka 15 dagar in i fältperioden).

Tabell 3 visar andel webbssvar i de nationella undersökningarna sedan 2017 samt i undersökningen om coronaviruset 2020. Det var 851 personer, motsvarande 14,2 procent av bruttourvalet och 33,4 procent av de svarande, som besvarade SOM-undersökningen om coronaviruset 2020 på webben. Motsvarande siffror för den nationella SOM-undersökningen 2019 var 7,9 procent av bruttourvalet och 16,5 procent av de svarande. Med andra ord är det en mycket stor ökning av andel webbssvar mellan undersökningarna. Direktinloggningen via QR-kod och SMS utan att behöva logga in manuellt tros ha bidragit till den stora ökningen. Analyser har dock visat att den stora ökningen av andelen webbssvar inte påverkat datakvaliteten negativt.

**Tabell 3 Andel webbssvar för de nationella SOM-undersökningarna 2017–2019 och SOM-undersökningen om coronaviruset 2020 (antal, procent)**

Undersökning och år	Antal webbssvar	Andel av svarande
Nationella SOM-undersökningen 2017	1 281	11,8
Nationella SOM-undersökningen 2018	1 791	16,6
Nationella SOM-undersökningen 2019	1 665	16,5
SOM-undersökningen om coronaviruset 2020	851	33,4

### Vem svarar på webben och hur?

Under de år som webbssvar varit ett alternativ i SOM-undersökningarna har svarsmönstret i olika grupper visat sig vara stabilt över tid. Det finns en tydlig åldersfördelning mellan andel papperssvar och webbssvar, där de yngre i högre utsträckning svarar på webb och de äldre i högre utsträckning svarar på papper. I SOM-undersökningen om coronaviruset 2020 var det 51 procent av de svarande mellan 20 och 29 år som valde att svara på webben. Motsvarande andel i gruppen 60–69 åringar var 21 procent och i gruppen 70–79 åringar 13 procent. Andelen män som svarar på webben (38 procent) är större än andelen kvinnor (29 procent). Vid hänsyn till ålder och kön så är det en större andel yngre kvinnor (16–39 år) och yngre män (16–39 år) som svarar digitalt.

Det interna svarsbortfallet är den andel av de svarande som valt att inte svara på en eller flera frågor i enkäten men som ändå skickat in den. Webbsvaren hade något lägre internt svarsbortfall med 1,5 procentenheter jämfört med papperssvaren på 2,5 procentenheter kontrollerat för ålder.

## 5 Fältarbete

Fältarbetet för SOM-undersökningen om coronaviruset 2020 avvek en del från hur upplägget brukar se ut för de ordinarie undersökningarna (jmf. Falk, E., Sandelin, F. & Weissenbilder, M. (2020). Utskick och insamling av enkäter utfördes för fjärde gången av det fristående undersökningsföretaget Institutet för kvalitetsindikatorer (Indikator), som svarade för den tekniska och praktiska delen av datainsamlingen såsom tryck och distribution av enkäter, påminnelser via post och SMS, samt skanning av de inkomna svaren och programmering och insamling av de digitala enkäterna. Att Indikator administrerade webbenkäter och SMS-påminnelser var nytt för undersökningen om Coronaviruset 2020. SOM-institutet svarade för allt innehåll i utskick och enkäter.

SOM-institutet ansvarade även för framtagning av den fältplan som användes för SOM-undersökningen om coronaviruset 2020. Fältplanen skiljde sig gentemot de ordinarie SOM-undersökningarna i det att undersökningen dels genomfördes under våren istället för hösten, att den var 15 dagar kortare, att färre utskick och påminnelser skickades ut samt att urvalet delades in i tre jämnstora grupper som fick enkäterna skickade till sig vid tre olika datum. Undersökningen öppnade den 14 april för våg 1, 27 april för våg 2, 11 maj för våg 3 och stängde den 28 juni. Jämfört med de ordinarie SOM-undersökningarna 2019 innehöll undersökningen om coronaviruset ett mindre missiv, två färre SMS-påminnelser samt genom att aviseringskortet som tidigare skickats ut en vecka innan första utskicket med enkäten, plockades bort helt.

### Fältplan och insatser

Fältperioden för SOM-undersökningen om coronaviruset 2020 inleddes 14 april med ett utskick av enkäten tillsammans med ett följebrev som informerade att respondenten blivit slumpmässigt utvald att delta i undersökningen, ett frankerat svarskuvert samt en informationsbroschyr om SOM-institutets verksamhet. Under resterande del av fältperioden genomfördes en serie påminnelseinsatser per brev och per SMS. Samtliga papperspåminnelser innehöll en personlig kod till webbsvar, samt en unik QR-kod som loggade in respondenten direkt i webbenkäten. SMS-påminnelserna innehöll en direktlänk där respondenten, likt via QR-koden loggades in direkt i webbenkäten utan att behöva använda den personliga koden. SOM-undersökningen om coronaviruset 2020 är den första SOM-undersökning som erbjudit respondenter möjlighet att logga in direkt med hjälp av QR-kod och direktlänk i SMS-påminnelse, samt inkluderade inloggningsuppgifter till webbenkäten på tack-och påminnelsekortet.

Totalt genomfördes 5 påminnelser efter första utskicket. Två var postala utskick innehållande en ny enkät, ett var ett tack-och påminnelsevykort innehållande inloggningsuppgifter till webbenkäten och två var SMS-påminnelser. Fältperioden var totalt 75 dagar. Nedan tabell redogör för fältplanen i sin helhet och listar de datum vid vilken varje insats skickades ut. I normalfallet medför ett postalt utskick att materialet når respondenten 2–4 arbetsdagar efter utskicksdatum, medan ett SMS når respondenten i princip direkt.

Till skillnad från de ordinarie SOM-undersökningarna, erbjöd SOM-undersökningen om coronaviruset 2020 ingen belöning i form av en trisslott eller Sverigecheck (för respondenter under 18 år).

Fältarbetet avslutades med att Institutet för kvalitetsindikatorer – Indikator gjorde en slutskanning av inkomna enkäter och sammanställde en datafil som skickades till SOM-institutet för validering den 11 augusti 2020. Den sista registrerade enkäten inkom 7 augusti. Vid datavalideringsprocessens slut oidentifierades enkäterna och alla kontaktuppgifter raderades. De fysiska enkäterna som kommit in förstördes i enlighet med bestämmelser om sekretessavfall.

**Tabell 4 Fältinsatser i SOM-undersökningen om coronaviruset 2020**

Våg 1	Våg 2	Våg 3	Insats
14 apr	28 apr	11 maj	Utskick av <b>Missiv 1</b> – formulär, informationsbroschyr och svarskuvert. Möjligheten att svara på webben introduceras.
20 apr	4 maj	18 maj	Utskick av <b>tack- och påminnelsevykort</b> inkl. webbinlogg.
26 apr	10 maj	25 maj	Utskick av <b>SMS 1</b> .
30 apr	14 maj	28 maj	Utskick av <b>Missiv 2</b> – formulär och svarskuvert.
14 maj	28 maj	11 jun	Utskick av <b>SMS 2</b> . Innehållande möjlighet att svara NEJ
20 maj	3 jun	17 jun	Utskick av <b>Missiv 3</b> – formulär, svarskuvert och bortfallsenkät
28 jun	28 jun	28 jun	<b>Fältstopp</b>

### Postala påminnelser

Utskick och påminnelser per post är stommen i SOM-undersökningarnas fältperiod. Ungefär 58 procent av det totala urvalet fick samtliga postala utskick då de varken svarade eller hörde av sig för avregistrering. Enbart cirka 21 procent av urvalet blev föremål för samtliga påminnelseinsatser, det vill säga post och SMS tillsammans, då 47 procent av urvalet som gick till telefonnummersättning inte gick att telefonnummersätta.

Den första påminnelsen per post skickades ut som ett vykort där respondenterna tackades om de redan hade svarat och resten av urvalet påmindes om att svara om de inte redan hade gjort det. Vykortet innehöll även inloggningsuppgifter (QR-kod och användarnummer) för att besvara webbenkäten. Den efterföljande påminnelsen per post innehöll ett kort brev med en uppmaning att svara på enkäten och en ny enkät. Den sista påminnelsen per post innehöll, vid sidan av den ordinarie enkäten, en kort bortfallsenkät där det ombads att ange varför de inte svarat på undersökningen. Dessa svar redovisas som bortfall och analyseras i avsnitt 7 i föreliggande rapport.

### SMS-påminnelser

Att använda SMS är en kostnadseffektiv påminnelsemetod som är enkel att administrera. Totalt telefonnummersattes 47 procent av de som ännu inte svarat vid tillfället för SMS-påminnelse 1. Den lägre andelen av unga som telefonnummersattes beror till stor del på att äldre i större utsträckning är etablerade med fasta bostadsorter och telefonnummer, vilket medför att det blir lättare att få tag i telefonnummer till dessa grupper. Tabell 5 visar telefonnummersättningsgraden för olika åldersgrupper vid telefonnummersättningen i SOM-undersökningen om coronaviruset 2020.



**Tabell 5 Andel telefonnummersatta per åldersgrupper, SOM-undersökningen om coronaviruset 2020 (procent)**

	Samtliga	16–29 år	30–49 år	50–64 år	65–85 år
<b>Våg 1-3</b>	47%	27%	47%	50%	61%
Våg 1	48%	29%	47%	50%	57%
Våg 2	48%	26%	49%	50%	64%
Våg 3	47%	27%	48%	51%	62%

**Kommentar:** Procentbasen utgörs av de som inte redan hade svarat vid fältdag 7 när telefonnummersättningen genomfördes.

Tabell 6 redovisar det övergripande upplägget för SMS-påminnelser i SOM-undersökningen om coronaviruset 2020. Totalt två SMS gick ut. I samtliga SMS ingick en unik direktlänk till webbenkäten som respondenten automatiskt loggades in på. I Appendix I finns den exakta formuleringen av SMS:en återgiven.

**Tabell 6 SMS-utskick i SOM-undersökningen om coronaviruset 2020**

Utskick	Antal skickade SMS Våg 1	Antal skickade SMS Våg 2	Antal skickade SMS Våg 3	Totalt skickade SMS	Fältdag
SMS 1	762	783	701	2 246	12/13/14 <sup>4</sup>
SMS 2	518	518	520	1 556	30/31/31 <sup>5</sup>

### Nej-alternativ

Likt introducerat i de ordinarie SOM-undersökningarna erbjöds samtliga respondenter ett "Nej-alternativ" direkt via SMS. Möjlighet att tacka nej erbjöds från och med SMS2, trots att inga fler SMS skulle skickas ut. Att erbjuda en utväg från undersökningen är positivt ur ett respondentperspektiv, för att på så sätt ge respondenterna en enkel väg att neka deltagande.

Nej-alternativet via SMS löd:

"Vill du inte delta kan du svara NEJ på det här sms:et"

Utfallet av att ha ett Nej-alternativ leder, likt vad resultatet från ett experiment i 2016-års undersökning visade, till ett större bortfall tidigt i fältperioden. Fördelarna med detta är flera, bland annat slipper respondenterna motta ett större antal utskick av enkäten vilket även är finansiellt och miljömässigt besparande. Nackdelarna är att man riskerar att missa respondenter som eventuellt hade svarat vid ett andra utskick av enkäten, om ett enkelt nej-alternativ ej hade funnits tillgängligt.

**Tabell 7 SMS: Antal nej, andel som svarat nej och andel av totalt bortfall (procent)**

	Antal SMS-nej	Andel SMS-mottagare som svarat "Nej"	Andel av bortfall*
<b>SOM-undersökningen om coronaviruset 2020</b>	208	9%	6%

**Kommentar:** \*Avser andelen av det totala bortfallet i undersökningen.

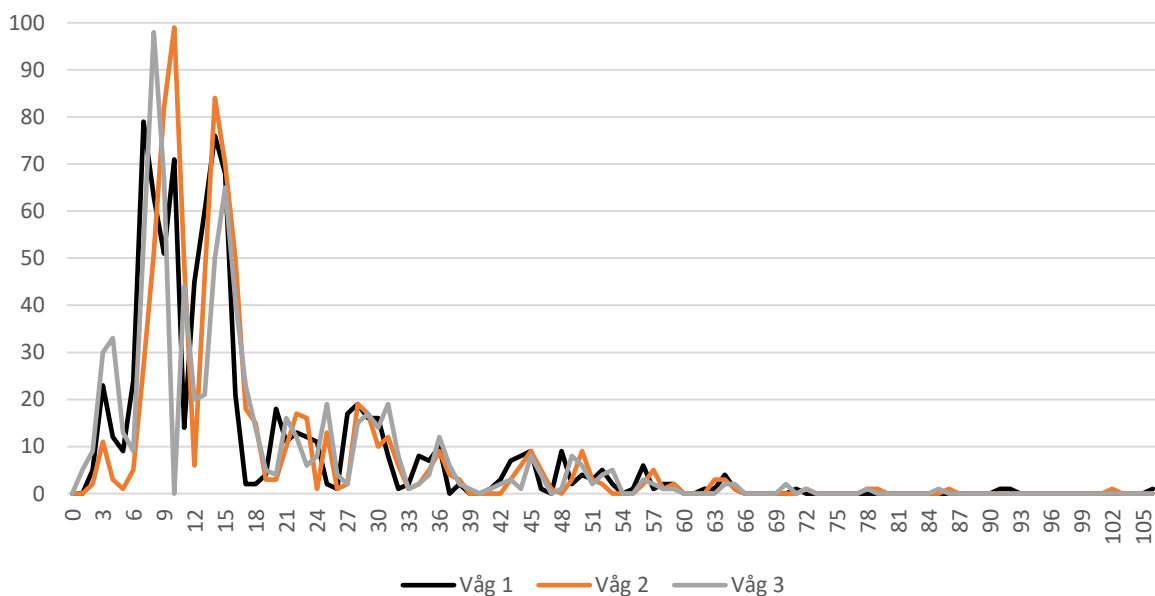
<sup>4</sup> Våg 1=fältdag 12, våg 2=fältdag 13, våg 3=fältdag 14.

<sup>5</sup> Våg 1=fältdag 30, våg 2=fältdag 31, våg 3=fältdag 32.

## 6 Inflöde

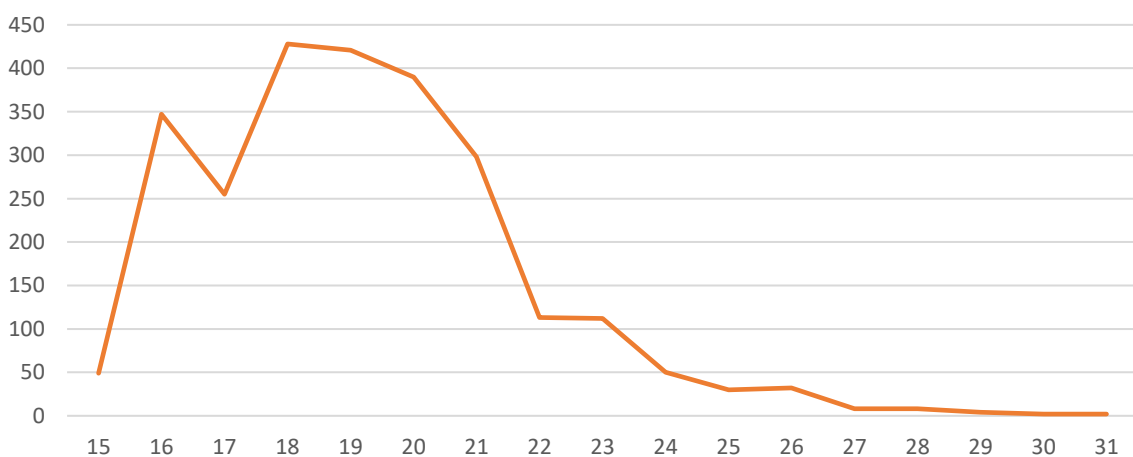
SOM-undersökningarna har under flera år uppvisat samma inflödesmönster. Figur 1 visar inflödet per dag per våg för SOM-undersökningen om coronaviruset 2020. De första dagarnas toppar och djupa dalar är resultatet av det kraftiga inflödet under vardagar och avsaknaden av inflöde under helgdagar. Inflödet av ifyllda enkäter under fältperioden kommer i vågor, tydligt i fas med utskick, helger och påminnelseåtgärder. Vågbildseffekten är ett mycket stabilt fenomen som uppträder även i övriga undersökningar.

**Figur 1** Inflöde per dag och våg i SOM-undersökningen om coronaviruset 2020 (antal enkäter)



Figur 2 visar inflödet för hela undersökningen oavsett våg och illustrerar tydligt att den största andelen svar kom in mellan vecka 16 och vecka 21, det vill säga mellan slutet av april till slutet av maj 2020.

**Figur 2** Inflöde per vecka i SOM-undersökningen om coronaviruset 2020 (antal enkäter)

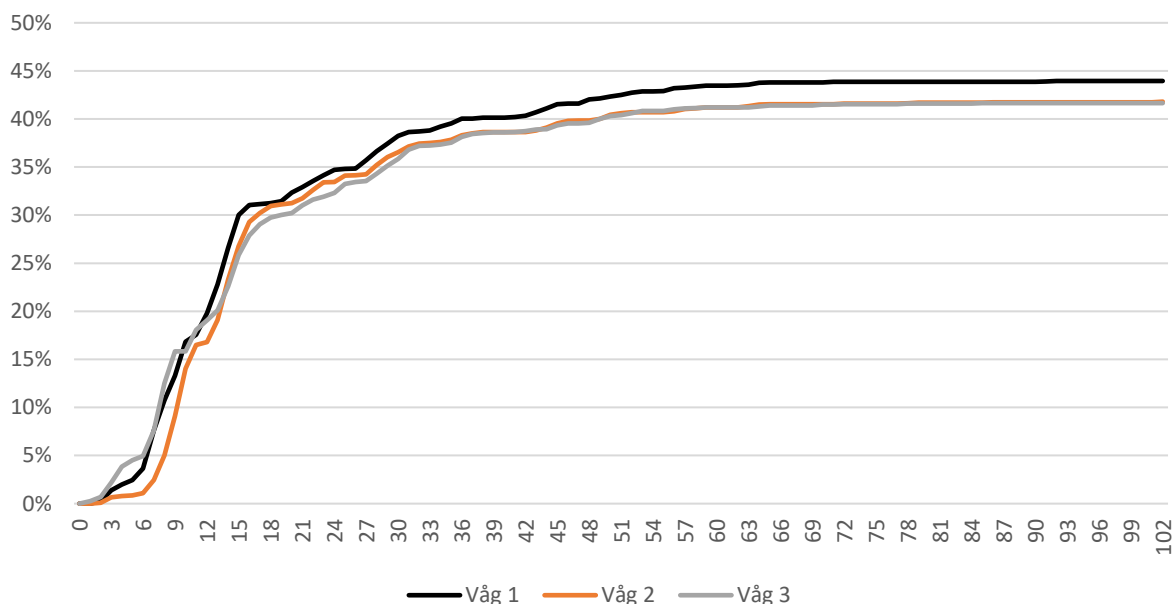


**Kommentar:** Figuren visar antalet inkomna enkäter för hela undersökningen, justerat för våg.

Inflödet på webben skiljer sig något från pappersenkäten i den bemärkelse att personer som svarar via internet gör det senare under fältarbetet än personer som svarar på papper, vilket delvis förklaras av de SMS-påminnelser som skickas ut med direktlänk till svar via webb. Till skillnad från inflödet på papper som kommer i stadiga, men minskande vågrörelser i samband med varje påminnelseinsats, var inflödet på webben högt i samband med den första påminnelsen och påminnelser via SMS.

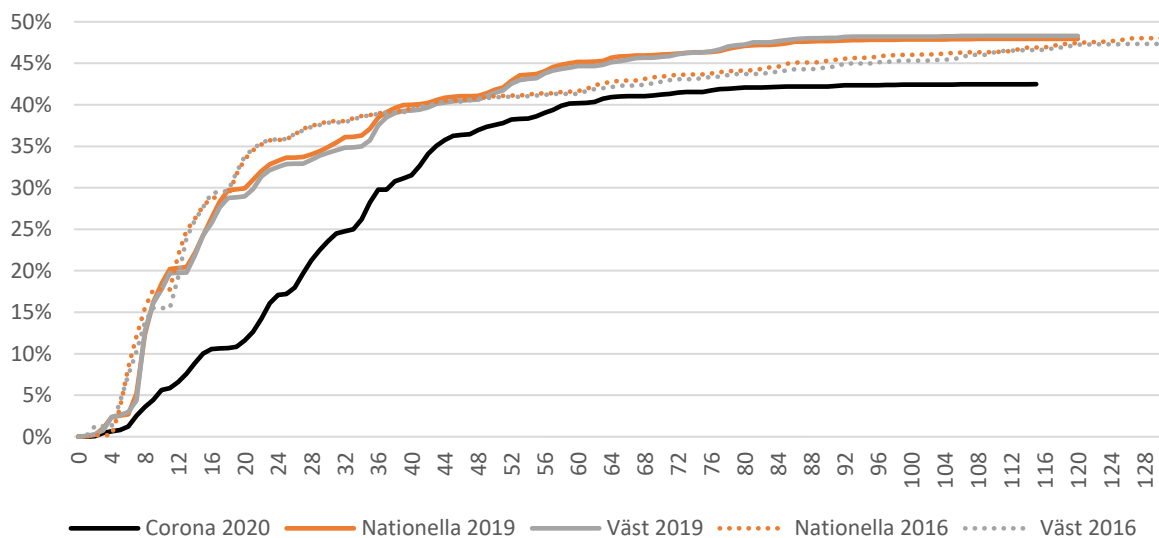
De flesta respondenter som väljer att svara på en SOM-undersökning gör det redan under de första veckorna. Vid inflödesdag 30 var bruttosvarsfrekvensen för SOM-undersökningen om coronaviruset 2020 38 procent för våg 1, 37 procent för våg 2 och 36 procent för våg 3. Respondenterna tillhörande våg 1 och som därmed fick enkäten skickad till sig tidigare (ju närmare dagarna då aktualiteten kring coronaviruset var som störst) och som därmed fick längre tid på sig att besvara enkäten svarade alltså i högre utsträckning, se figur 3.

**Figur 3 Kumulativt inflöde av enkäter i SOM-undersökningen om coronaviruset 2020, per våg (kumulativ procent av bruttourvalet)**



Jämfört med de ordinarie SOM-undersökningarna var inflödet till SOM-undersökningen om coronaviruset 2020 lägre (vilket diskuteras mer utförligt i avsnitt 7 om svarsfrekvenser). I figur 4 nedan visas det kumulativa inflödet jämfört med de nationella och västsvenska undersökningarna 2019 och 2016. Anledningen till dessa jämförelser är att den västsvenska SOM-undersökningen har lika många frågesidor som SOM-undersökningen om coronaviruset och år 2016 hade fortfarande inga incitament införts i de ordinarie undersökningarna. I figuren syns tydligt att inflödet för SOM-undersökningen om coronaviruset är lägre i början av fältperioden jämfört med övriga undersökningar vilket beror på uppdelningen av utskicken i de tre olika vågorna. Ungefär vid fältdag 50 då alla vågor mottagit alla påminnelseinsatser för undersökningen om coronaviruset syns mycket mindre skillnader i inflödet.

**Figur 4 Kumulativt inflöde av enkäter i SOM-undersökningen om coronaviruset 2020, den nationella SOM-undersökningen 2019 och 2016 och den västsvenska SOM-undersökningen 2019 och 2016 (kumulativ procent av bruttourvalet)**



**Kommentar:** För undersökningen om coronaviruset visas antalet inkomna enkäter för hela undersökningen, per fältdag oavsett våg.

Anledningen till den långa fältperioden är att överrepresentation i SOM-undersökningarna av äldre svarspersoner i viss mån kan stävjas. Efter 30 dagar ligger bruttosvarsfrekvensen på över 36 procent men genom att låta undersökningen vara i fält i ytterligare 45 dagar uppnår SOM-undersökningen om coronaviruset 2020 en bättre slutgiltig åldersmässig representativitet och en något lägre skattning av regelbunden morgontidningsläsning, som ofta används som referensvariabel. Fältperioden är trots det kortare än de ordinarie undersökningarna vilket delvis tros bidra till att representativiteten är sämre i undersökningen om coronaviruset jämfört med de ordinarie undersökningarna (läs mer i avsnitt 8 om representativitet).

I tabell 8 syns att längden på undersökningens fältperiod avhjälpte initiala skevheter i såväl svarsgruppens ålder som morgontidningsläsning. Tydligast skillnad mellan tidiga och sena skeden i svarsperioden är förändringen i diverse medievanor, representerat i tabell 8 av förändringen i daglig morgontidningsläsning. Bland de olika åldersgrupperna syns tydligt hur de mellan 20–39 år, som är svåra att nå under fältperioden, svarar i något större utsträckning när fältperioden hålls längre.

**Tabell 8 Effekt av lång fältperiod i SOM-undersökningen om coronaviruset 2020 (andel svar i olika grupper)**

	16-19 år	20-29 år	30-39 år	40-49 år	50-59 år	60-69 år	70-79 år	80-85 år	Total	Daglig morgn.tidn läsning
Fältdag 29/30/31	3,4	7,5	10,7	16,7	17,7	19,3	18,8	6,3	100	24,7
Sista fältdagen	4,0	8,9	12,2	16,3	16,8	18,7	18,0	5,9	100	23,4
Fältdag 29/30/31 -Sista fältdag	+0,6	+1,4	+1,4	-0,4	-0,9	-0,6	-0,7	-0,4		-1,3

## 7 Svarsfrekvens och bortfall

Från bruttourvalen räknar vi bort ett så kallat naturligt bortfall. Det naturliga bortfallet redogörs för senare i kapitlet. Det kvarvarande nettourvalet ligger till grund för redovisningar av undersökningarnas svarsfrekvens. Nettosvarsfrekvensen för SOM-undersökningen med fokus på coronaviruset 2020 var 44 procent. Inom undersökningen varierade nettosvarsfrekvensen mellan 45 procent (våg 1) och 43 procent (våg 2 och 3).

**Tabell 9 Svarsfrekvens för SOM-undersökningen om coronaviruset 2020 totalt och per våg**

	Totalt	Våg 1	Våg 2	Våg 3
Bruttourval	6 000	2 000	2 000	2 000
Naturligt bortfall	178 (3,0%)	55 (2,8%)	69 (3,5%)	54 (2,7%)
Nettourval	5 822	1 945	1 931	1 946
Vägran	314	106	110	98
Ej anträffade	2 959	959	985	1 015
Antal svarande	2 549	880	836	833
Svarsfrekvens brutto	42%	44%	42%	42%
Svarsfrekvens netto	44%	45%	43%	43%

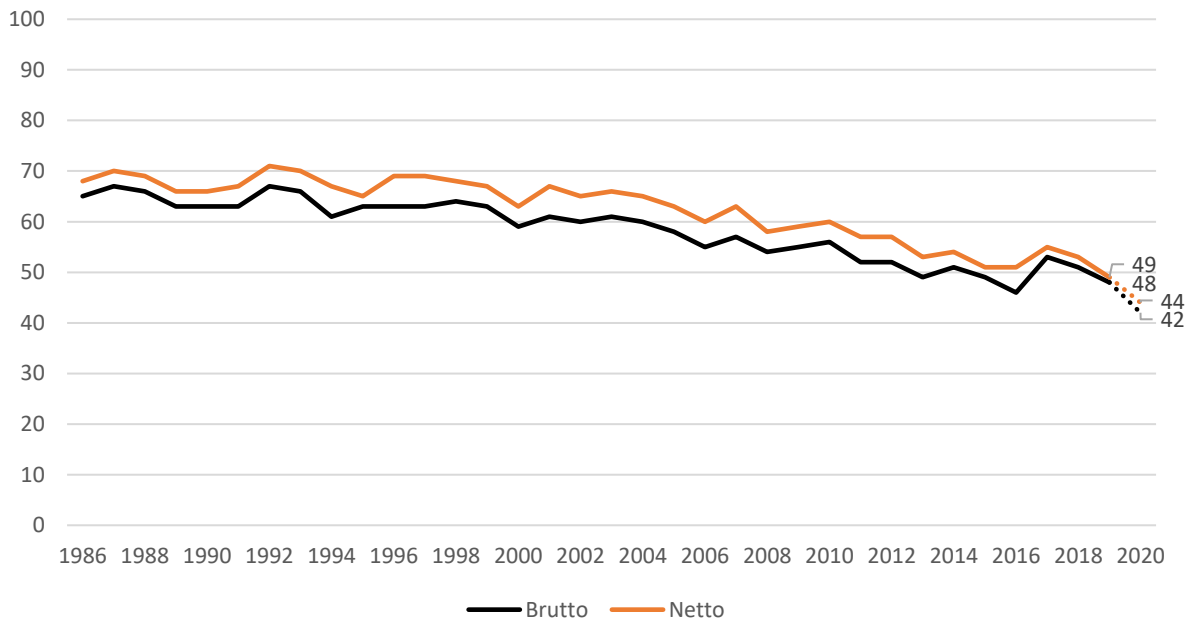
Historiskt har SOM-undersökningarna uppvisat en mycket hög andel svarande för den här typen av längre enkäter, med en genomsnittlig nettosvarsfrekvens för alla de nationella genomförda undersökningarna 1986–2019 på 62 procent medan motsvarande siffra för bruttosvarsfrekvensen är 58 procent (figur 5). Svaresfrekvensen har, precis som i många andra undersökningsserier, sjunkit i jämn takt med en knapp procentenhet per år sedan början på 1990-talet till följd av lägre kontaktgrad och fler svarsvägrare.

Av figur 5 framgår att svarsfrekvensen av SOM-undersökningen om coronaviruset 2020 är något lägre jämfört med hur svarsfrekvensen sett ut under de senaste åren för de nationella undersökningarna vilket det kan finnas många anledningar till. Förutsättningarna för SOM-undersökningen om coronaviruset 2020 var inte samma som för de ordinarie nationella undersökningarna vilket är viktigt att komma ihåg när man jämför svarsfrekvenser. Undersökningen om coronaviruset initierades mycket snabbt under coronapandemin, med en kortare fältperiod och färre påminnelser som resultat. Därav ingick inget aviseringskort, ingen penna, ett missiv mindre och två SMS mindre jämfört med de ordinarie undersökningarna. Enkäten var längre och tyngre i sin helhet med 16 frågesidor istället för 12 som i de nationella undersökningarna. Dessutom genomfördes undersökningen under våren under en period med fler helgdagar och längre ledigheter och hade i sin helhet kortare fältperiod jämfört med de ordinarie undersökningarna. Det ingick inte heller några incitament som varit standard i de ordinarie SOM-undersökningarna sedan 2017.<sup>6</sup> Så trots en stor aktualitet avseende temat om

<sup>6</sup> Läs mer om effekterna av incitament i SOM-undersökningarna i Arkhede, Oscarsson & Vernersdotter (2017).

coronaviruset är det troligt att ovan nämnda skäl tillsammans medverkat till en lägre svarsfrekvens jämfört med de nationella undersökningarna.

**Figur 5** Brutto- och nettosvarsfrekvens i de nationella SOM-undersökningarna 1986–2019 och SOM-undersökningen om coronaviruset 2020 (procent)



Av tabell 10 framgår hur svarsbenägenheten i SOM-undersökningen om coronaviruset varierar med könstillhörighet, ålder och geografisk hemvist. I likhet med erfarenheterna från tidigare års SOM-undersökningar svarar kvinnor som grupp i större utsträckning än vad män gör. Det var 47 procent av kvinnorna och 39 procent av männen som svarade på SOM-undersökningen om coronaviruset 2020. Könsskillnaden i svarsfrekvens var 8 procentenheter för undersökningen om coronaviruset jämfört med 4 procentenheter i den senaste nationella undersökningen. Det går inte att se några mönster i svarsfrekvensen för de olika geografiska regionerna i Sverige. I de ordinarie undersökningarna har det traditionellt varit lägre antal svarande i Stockholm, men någon sådan skillnad går inte att utröna i SOM-undersökningen om coronaviruset 2020. Representativiteten i olika åldersgrupper medför en stor utmaning. De äldre åldersgrupperna svarar i mycket högre utsträckning än de yngre åldersgrupperna. Svarsskillnaden i ålder är dessutom större i undersökningen om coronaviruset jämfört med tidigare års SOM-undersökningar. En anledning till att gapet har vuxit kan delvis förklaras av avsaknaden av incitament i SOM-undersökningen om coronaviruset 2020. Incitament i form av trisslotter har visat sig vara en mer effektiv belöning i de yngre åldersgrupperna än i de äldre (Arkhed, Oscarsson & Vernerdotter, 2017). Andra anledningar kan vara de skillnader i förutsättningar som beskrivits tidigare vilka tillsammans kan ha bidragit till den ökade skevheten.

**Tabell 10** Nettosvarsfrekvens i olika grupper, SOM-undersökningen om coronaviruset 2020, de nationella SOM-undersökningarna, 2019 och 2016, de västsvenska SOM-undersökningarna 2016 och 2016 (procent)

		Corona 2020	Våg 1	Våg 2	Våg 3	Nationella 2019	Västsvenska 2019	Nationella 2016	Västsvenska 2016
	Samtliga	44	45	43	43	49	50	51	51
<i>Kön</i>	Kvinnor	47	51	48	47	51	52	53	52
	Män	39	40	38	38	47	48	48	48
<i>Ålder</i>	16–19 år	30	30	29	32	40	37	36	36
	20–24 år	22	25	19	21	33	32	31	30
	25–29 år	28	31	27	27	32	33	34	33
	30–39 år	33	37	29	34	39	39	39	40
	40–49 år	42	42	43	42	42	45	47	48
	50–59 år	46	44	47	46	52	54	54	53
	60–69 år	58	63	57	56	65	63	68	66
	70–79 år	63	65	63	61	72	72	75	73
80–85 år	62	57	73	52	65	68	67	69	
<i>Region</i>	Stockholm	45	47	45	44	47		47	
	Östra Mellansverige	43	44	45	41	50		53	
	Småland och öarna	41	45	40	40	51		52	
	Sydsverige	39	42	37	40	47		50	
	Västsverige	44	48	42	42	50		53	
	Norra Mellansverige	45	41	49	45	50		49	
	Mellersta Norrland	46	43	44	51	52		54	
Övre Norrland	48	53	45	47	54		52		

**Kommentar:** Resultaten baseras på registerdata från Skatteverkets registertjänst *Navet*.

## Kontaktgrad

En grundförutsättning för att få svar på SOM-undersökningarna är att enkäterna når de som blivit utvalda att delta i respektive undersökning. SOM-institutet använder sig av flera kontaktvägar under fältarbetets gång för att komma i kontakt med dem som ingår i urvalet (se avsnitt 5). Påminnelser genomförs via brev och SMS.

Kontaktgraden avser andel personer i urvalet som var i kontakt med SOM-institutet under undersökningens fältperiod. Samtliga personer i urvalet som på något sätt återkopplat till SOM-institutet under fältperioden noteras som bekräftad kontakt, även de som hör av sig för att avböja medverkan. Respondenter som vi inte haft bekräftad kontakt med kan ha mottagit och öppnat brevet och valt att inte svara på enkäten utan att informera SOM-institutet eller så har kontaktförsöken inte nått personerna. Kontaktgraden i tabell 11 är således en indikation på både kontaktsvårigheter och ointresse att svara. I SOM-undersökningen om coronaviruset 2020 återkopplade totalt 49 procent av urvalet på något sätt till SOM-institutet. Motsvarande siffra för den nationella SOM-undersökningen 2019 var 55 procent. Huvudanledningarna till skillnaden i kontaktgrad mellan undersökningarna är mindre andel svarande, mindre antal påminnelseinsatser samt ökade svårigheter att etablera mobilnummer till framför allt yngre personer i urvalet. Under SOM-undersökningen om coronaviruset 2020 hade SOM-institutet även mer begränsade telefontider än vanligt vilket föranledde att färre personer kunde hörde av sig den kontaktvägen och ge besked om att de inte önskade delta.

**Tabell 11 Bekräftad kontakt i SOM-undersökningen om coronaviruset 2020 och i den nationella SOM-undersökningen 2019 (procent)**

	Kontakt	Ej kontakt	Summa
Nationella 2019	55,1	44,9	100
Corona 2020	48,7	51,3	100

**Kommentar:** Kategorin kontakt innefattar alla som SOM-institutet haft bekräftad kontakt med, d.v.s. alla som svarat på SMS, svarat på enkäten eller bortfallsenkäten eller hört av sig till SOM-institutet och meddelat att de inte önskar delta i undersökningen.

Kontaktgraden redovisas i detalj i tabell 12 och visar andelen postreturer (och därmed adress okänd) visar liknande siffror för både SOM-undersökningen om coronaviruset samt den nationella SOM-undersökningen 2019. Andelen som inte gått att telefonnummersätta (och därmed utan mobilnummer) uppgår till 31 procent för undersökningen om coronaviruset, en större andel jämfört med den nationella vilket till stor del beror på att andelen som svarat är färre i undersökningen om coronaviruset. Andelen som vi kommit i kontakt med men valt att inte svara utgör 6 procent av urvalet.

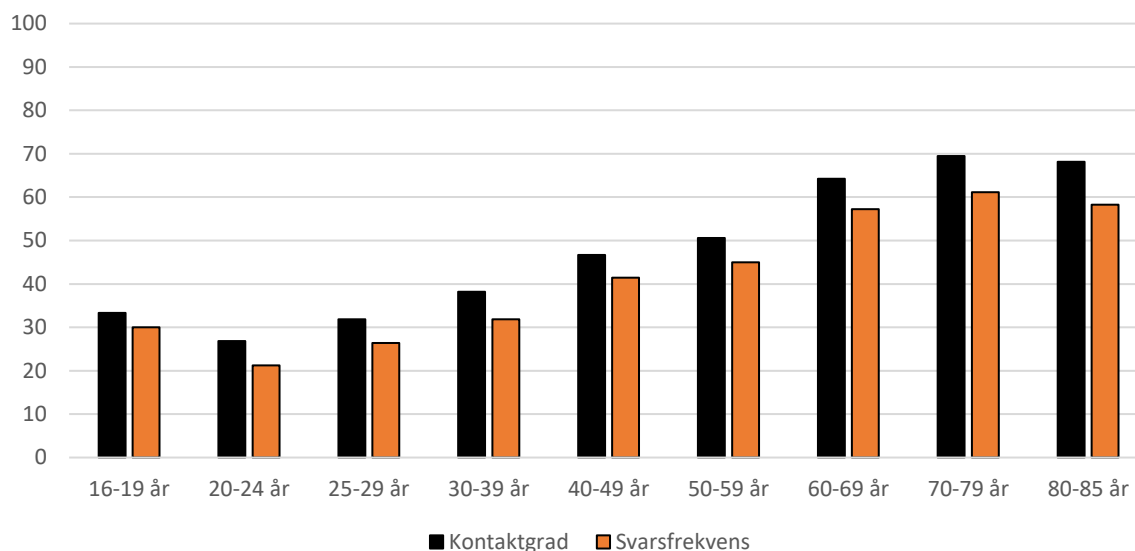
**Tabell 12 Kontaktmönster i SOM-undersökningen om coronaviruset 2020 och den nationella SOM-undersökningen 2019 (procent)**

	Ej kontakt				Kontakt		Summa	Antal
	Adress okänd utan mobilnummer	Adress okänd med mobilnummer	Adress känd utan mobilnummer	Adress känd med mobilnummer	Ej inskickade enkät	Enkät ifylld och inskickad		
Nationella 2019	1,5	0,3	27,1	15,9	7,2	47,9	100	21 000
Corona 2020	1,4	0,6	31,1	18,3	6,2	42,4	100	6 000



Figur 6 visar hur kontakt- och svarsmonster varierar i urvalets olika åldersgrupper. Det är de yngre svarspersonerna som är klart svårast att etablera en kontakt med, vilket återspeglas i svarsfrekvensen. Bland personer i åldrarna 16–39 år är kontaktgraden endast omkring 33 procent. Kontaktgraden ökar stadigt upp i åldrarna och bland dem i åldrarna 60–85 år är det endast istället 33 procent som vi inte har någon bekräftad kontakt med. Differensen mellan bruttosvarsfrekvensen och bekräftad kontakt är mellan 3 och 10 procentenheter för samtliga åldersgrupper.

**Figur 6 Bekräftad kontaktgrad och bruttosvarsfrekvens i olika åldrar, SOM-undersökningen om coronaviruset 2020 (procent)**



### Svarsbortfall

Svarsbortfall och svarsvägran riskerar att leda till avvikelser från representativiteten mellan population och svarsgrupp, vilket måste tas i beaktande när materialet analyseras. Informationen om svarsbortfallet, alltså de respondenter som inte kan eller vill svara på enkäten, har inhämtats på flera sätt: direkt från respondenter eller anhöriga som hört av sig under fältarbetets gång, via den bifogade bortfallsenkäten i sista påminnelsen med frågor om varför man inte önskar eller kan delta i undersökningen samt via Skatteverkets befolkningsregister.

Av de 3 451 personer som inte svarade på SOM-undersökningen om coronaviruset 2020 var det 284 personer som SOM-institutet fick information kring varför de inte ville eller kunde delta i undersökningen. Det här avsnittet handlar om dessa personer.

Naturligt bortfall kallas den grupp av urvalet som inte *kan* delta i undersökningen på grund av att de är fysiskt eller mentalt oförmögna, avlidna, emigrerade eller har språksvårigheter som förhindrar dem från att fylla i enkäten. För SOM-undersökningen om coronaviruset 2020 var den gruppen 178 personer. Dessa personer avförs från bruttourvalet och inkluderas därmed inte i basen för beräkningarna av nettosvarsfrekvensen för SOM-undersökningarna.

Det naturliga bortfallet utgörs till största del av "adress okänd/flyttat" samt "fysiskt/mentalt oförmögen att svara" (tabell 13). En mindre grupp utgörs de som bor utomlands eller är bortresta under längre tid och därför inte är bosatta på den adress de är skrivna på i Sverige samt personer som registrerats som avlidna under fältperioden. Den minsta gruppen naturligt bortfall utgörs av "ej svensktalande/språksvårigheter".

**Tabell 13** Kategorier av naturligt bortfall, SOM-undersökningen om coronaviruset 2020 (procent)

Bor utomlands/bortrest på längre tid	4
Ej svensktalande/språksvårigheter	5
Avliden	6
Fysiskt/mentalt oförmögen att svara	19
Adress okänd/flyttat	66
Summa procent	100
Antal personer	178

Mot bakgrund av att undersökningen definierar bort personer som är fysiskt och mentalt oförmögna att svara på enkäten och personer som själva eller via ombud meddelat att de inte kan svenska tillräckligt bra för att besvara enkäten, finns det anledning att betona att undersökningens resultat i första hand speglar en frisk, svensktalande befolkning.

Utöver det naturliga bortfallet registrerades även andra anledningar till att inte delta i undersökningen. Genom att respondenterna på eget initiativ kontaktade SOM-institutet möjliggjordes en kartläggning över av vilka anledningar personer valde att inte svara på SOM-undersökningen om coronaviruset 2020, en grupp som uppgick till 106 personer. Kategoriseringen av olika anledningar gjordes efter ett förutbestämt kodschema men av olika personer och utgör dessutom en mycket liten grupp (tabell 14). Andelen i respektive kategori ska därför tolkas med försiktighet men fungerar trots det som en fingervisning om av vilka anledningar de som hör av sig, men väljer att avstå att svara på undersökningarna anger.

**Tabell 14** Specificerade skäl till att inte vilja delta, SOM-undersökningen om coronaviruset 2020 (procent)

Litar ej på anonymiteten	2
Frågorna är ointressanta	3
Frågorna är för svåra	5
Vill ej delta utan ersättning	5
Har inte tid	7
För många frågor	7
Vill av princip inte delta	16
Annat/ej uppgett specifikt skäl	55
Summa procent	100
Antal personer	106

**Kommentar:** De som avsåg sin medverkan i undersökningarna genom att svara nej på ett påminnelse-SMS ingår ej i redovisningen då inga skäl angavs. Se tabell 8 för redovisning av SMS-utskick och möjligheten att svara nej.

## 8 Representativitet

Vilka som svarar och vilka som inte svarar på en frågeundersökning har betydelse för tolkningen av undersökningens resultat. Om en viss grupp är underrepresenterad och samma grupps svar systematiskt skiljer sig från övrigas blir studiens resultat mindre giltiga för populationen som helhet. Om svarsbenägenheten i en grupp varierar påtagligt mellan åren kan det också förklara variationer i svarsmönster för enskilda frågor.

SOM-institutet kommer mer ingående studera konsekvenserna skevheten i representativiteten har för SOM-undersökningen om coronaviruset 2020. Markstedt (2014) har tidigare visat att träffsäkerheten i attitydfrågor om politiska förslag och bedömningar av ekonomin är hög i de nationella SOM-undersökningarna trots en trend av sjunkande svarsfrekvenserna. Frågor om nyhetskonsumtion påverkas däremot något mer av att delar av befolkningen har en lägre representation i svarsunderlaget. De dalande svarsfrekvenserna har alltså historiskt visat en effekt på svarens träffsäkerhet i vissa typer av frågor där det existerar stora generationsskillnader.

### Svarsgruppens sammansättning

För att kontrollera hur väl svarsgruppen speglar befolkningen jämförs fördelningen i de registervariabler som Skatteverket tillhandahåller i urvalet och svarsgruppen med den i befolkningen. Vi har redan konstaterat att män och unga svarar i mindre utsträckning än kvinnor och äldre personer vilket gör avtryck i svarsgruppens sammansättning. Det finns inga nämnvärda skillnader i den geografiska sammansättningen av svarspersoner jämfört med befolkningen som helhet. I tabell 16 och 17 redovisas bruttourvalet, nettourvalet och svarsgruppens representativitet i fråga om kön, ålder och födelseort relativt befolkningen. Alla jämförelser avser den del av befolkningen som urvalet representerar, det vill säga Sveriges befolkning i åldrarna 16 till 85 år.

Fördelningen mellan kvinnor och män är 49 procent respektive 51 procent i befolkningen och det skiljer en procentenhet till 48 procent respektive 52 procent i urvalet (vid avrundning till heltal). Bland de svarande i SOM-undersökningen om coronaviruset 2020 är fördelningen 54 procent respektive 46 procent (tabell 15). Kvinnorna är med andra ord överrepresenterade, och männen underrepresenterade med fem procentenheter åt vardera håll. Över- och underrepresentativitet mellan kvinnor och är snarlik mellan vågorna.

**Tabell 15 Könsfördelning bland urval och svarande jämfört med svenska befolkningen, SOM-undersökningen om coronaviruset 2020 (procent)**

	Befolkningsunderlag	Kvinnor	Män	Summa
	Befolkningen	49	51	100
SOM-undersökningen coronaviruset 2020 våg 1–3	Bruttourval	48	52	100
	Nettourval	48	52	100
	Svarande totalt	54	46	100
	<hr/>			
Våg 1	<i>Bruttourval</i>	48	52	100
	<i>Nettourval</i>	47	53	100
	<i>Svarande</i>	53	47	100
Våg 2	<i>Bruttourval</i>	49	52	100
	<i>Nettourval</i>	48	52	100
	<i>Svarande</i>	54	46	100
Våg 3	<i>Bruttourval</i>	49	51	100
	<i>Nettourval</i>	49	51	100
	<i>Svarande</i>	55	45	100

**Kommentar:** Data om befolkningen, avgränsade till åldersintervallet 16–85 år, data om respektive urval är hämtade från registerdata, data om svarande från respondentens egen uppgift (registerdata i de fall uppgift saknas). Resultaten baseras delvis på data från Statistiska Centralbyrån.

Liknande skevhet i representativitet hittar vi i åldersfördelningen bland svars personer jämfört med befolkningen. Åldersrepresentativiteten bland svars personerna skiljer sig mest åt från befolkningen bland 16–29-åringar som är underrepresenterade med sju procentenheter och 50–75-åringar som är överrepresenterade med nio procentenheter (tabell 16). Skevheten i åldersfördelningen är större bland män än bland kvinnor.

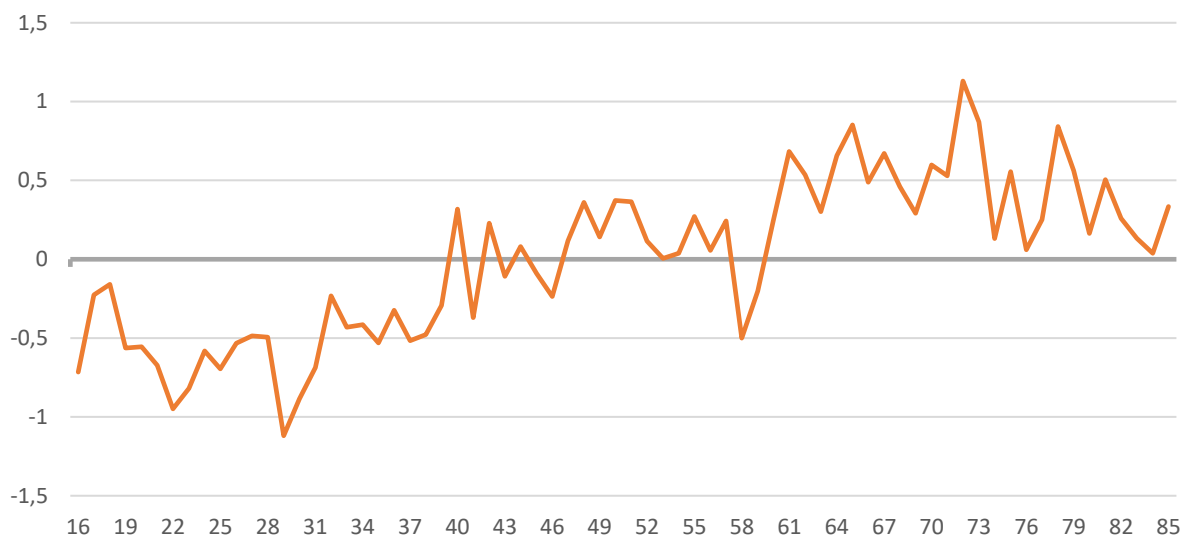
**Tabell 16 Åldersgruppernas fördelning bland svarande och i urvalet jämfört med svenska befolkningen, SOM-undersökningen om coronaviruset 2020 (procent)**

	Befolkningsunderlag	16–29 år	30–49 år	50–75 år	76–85 år	Summa
	Befolkning	21	33	38	8	100
SOM-undersökningen om coronaviruset 2020 våg 1–3	Bruttourval	21	33	38	9	100
	Nettourval	21	33	38	8	100
	Svarande	13	28	47	12	100
	<hr/>					
Våg 1	<i>Bruttourval</i>	21	32	38	9	100
	<i>Nettourval</i>	21	32	38	9	100
	<i>Svarande</i>	14	28	46	12	100
Våg 2	<i>Bruttourval</i>	19	35	37	9	100
	<i>Nettourval</i>	19	35	38	8	100
	<i>Svarande</i>	11	29	47	13	100
Våg 3	<i>Bruttourval</i>	22	32	38	8	100
	<i>Nettourval</i>	22	32	39	8	100
	<i>Svarande</i>	13	29	48	9	100

**Kommentar:** Data om befolkningen, avgränsade till åldersintervallet 16–85 år, data om respektive urval är hämtade från registerdata, data om svarande från respondentens egen uppgift (registerdata i de fall uppgift saknas). Resultaten baseras delvis på data från Statistiska Centralbyrån.

I figur 7 redovisas procentavvikelsen i svarsgruppen i förhållande till befolkningen bland de svarande i den nationella SOM-undersökningen med ett urval från hela landet. Ju närmare nollstrecket kurvan löper desto bättre är representativiteten. Personer under 50 år är generellt underrepresenterade i SOM-undersökningen om coronaviruset 2020, speciellt 20 till 30-åringar medan de över 60 år är överrepresenterade och då speciellt de mellan 60 och 80 år. Samma mönster känns igen historiskt i nationella SOM-undersökningarna. Över- och underrepresentativiteten visar sig dock större för SOM-undersökningen om coronaviruset 2020, speciellt bland 20–30-åringar.

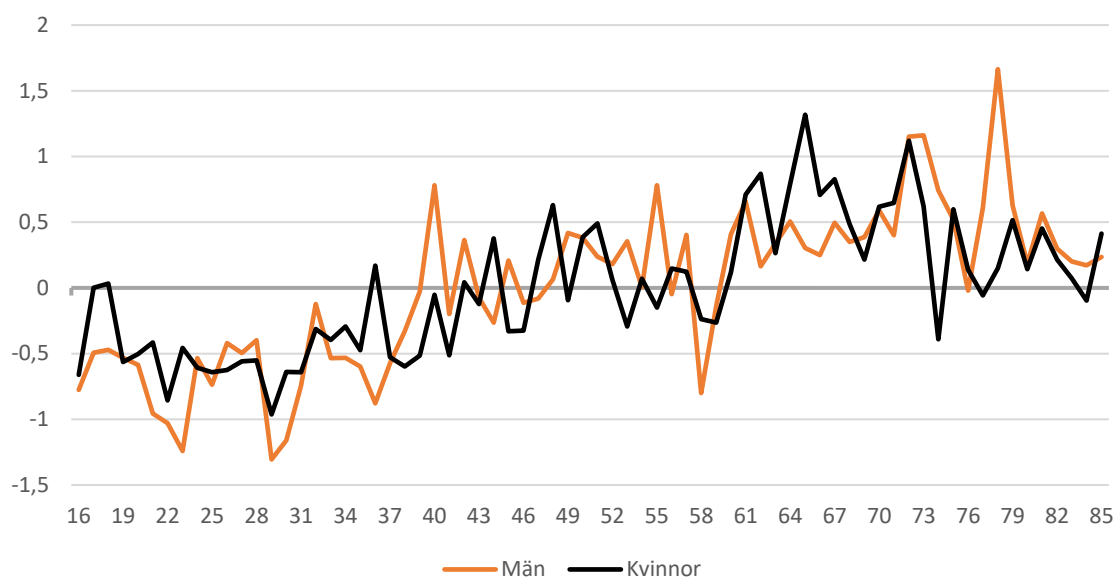
**Figur 7** Åldersrepresentativitet i förhållande till befolkningen i SOM-undersökningen om coronaviruset 2020, (procentenheters avvikelse)



**Kommentar:** Nollstrecket motsvarar perfekt överensstämmelse med befolkningen. En positiv avvikelse från noll innebär en överrepresentation, en negativ avvikelse innebär en underrepresentation i förhållande till befolkningen. Data om befolkningen, avgränsade till åldersintervallet 16–85 år, baseras på data från Statistiska Centralbyrån.

I figur 8 redovisas procentavvikelsen i svarsgruppen för SOM-undersökningen om coronaviruset 2020 i förhållande till befolkningen uppdelat på kvinnor och män. Ju närmare nollstrecket kurvan löper desto bättre är representativiteten. Figuren visar att det främst är yngre män som står för den tidigare presenterade lägre svarsfrekvensen bland yngre, då män i högre grad är underrepresenterade bland yngre svarande jämfört med kvinnor. Liknande mönster återges i den nationella SOM-undersökningen men återigen är underrepresentationen av yngre män starkare i SOM-undersökningen om coronaviruset 2020.

**Figur 8** Åldersrepresentativitet efter kön i förhållande till befolkningen i SOM-undersökningen om coronaviruset 2020 (procentenheters avvikelse)



**Kommentar:** Se kommentar i figur 7.

Bland svarande är andelen som är födda i Sverige överrepresenterade jämfört med bruttourvalet (tabell 17). Utrikesfödda är däremot kraftigt underrepresenterade bland de svarande i undersökningen. Mönstret är detsamma som i de nationella SOM-undersökningarna. En liten andel faller bort från urvalet som naturligt bortfall, med bristande språkkunskaper som dominerande skäl, men de flesta förvinner som svarsvägran/ej anträffade.

**Tabell 17** Andel födda i Sverige och utrikesfödda bland svarande och i urvalet i SOM-undersökningen om coronaviruset 2020 (procent, procentenhet)

	Född i Sverige	Född i annat land i Norden	Född i annat land i Europa	Född i land utanför Europa
Bruttourval	78,0%	2,6%	7,0%	12,4%
Svarande	86,1%	2,5 %	4,9%	6,5%
Δ Urval och svar	+8,1%	-0,1%	-2,1%	-5,9%

Jämförelserna mellan svarspersonernas och befolkningens demografiska sammansättning visar att SOM-undersökningen om coronavirusets respondenter sammantaget speglar Sveriges befolkning relativt ok i de flesta avseenden. Mäns, framför allt yngre mäns underrepresentativitet i SOM-undersökningen om coronaviruset är dock förhållandevis stor jämfört med underrepresentativiteten i de nationella SOM-undersökningarna. Utöver det tillhör personerna som är mest underrepresenterade i svarsgruppen grupper som ofta är mindre etablerade i samhället – yngre och utrikesfödda – där födelseland står för den största skevheten.

## Referenser

Arkhed, S., Oscarsson, H & Vernersdotter, F. (2017). Incentivizing the SOM-surveys: Estimating the effects on questionnaire response rates. LORE methodological note 2017:1, Göteborgs universitet.

Falk, E., Sandelin, F. & Weissenbilder, M. (2020). Den nationella SOM-undersökningen 2019 - En metodöversikt. SOM-rapport nr 2020:03, Göteborgs universitet.

Markstedt, E (2014). Representativitet och viktning - Riks-SOM som spegel av det svenska samhället 1986-2013. Rapport 2012:30 v2. SOM-institutet, Göteborgs Universitet.

## **Appendix I. SMS-påminnelser i SOM-undersökningen om coronaviruset 2020**

### **Utskick 1**

Hej! I dagarna har du fått en enkät med fokus på coronapandemin från oss på SOM-institutet vid Göteborgs universitet. Klicka på följande länk för mer info och för att starta enkäten: [Länk] Vi hoppas att du kan tänka dig att delta. Tack! Johan Martinsson

### **Utskick 2**

Hej igen! Vi på SOM-institutet vid Göteborgs universitet vill påminna om den enkät vi skickat ut till dig med fokus på coronapandemin. Klicka på följande länk för mer info och för att starta enkäten: [Länk]. Vi hoppas att du kan tänka dig att delta. Vill du inte delta kan du svara NEJ på det här smset. Tack!  
Johan Martinsson



Avrapportering av resultat från den extrainsatta SOM-undersökningen om coronaviruset som genomfördes under april, maj och juni 2020. SOM-institutet vid Göteborgs universitet har genomfört årligen återkommande samhälls- och opinionsundersökningar sedan 1986.

SOM-institutet | Seminariegatan 1B | Box 710, 405 30 Göteborg  
031 786 3300 | [info@som.gu.se](mailto:info@som.gu.se) | [www.gu.se/som-institutet](http://www.gu.se/som-institutet)

