



Statistiska centralbyrån
Statistics Sweden

Enheten för transportstatistik
Ingemar Ekander RM/TRP

Datum
2007-07-04

Ert datum

Beteckning
850957-2/164835
853259-0/174775
Er beteckning
TR80A 2007:6289

Teknisk rapport

*Enkät om kunskaper och attityder till trafiksäkerhet 2007
(VV27), Trafiksäkerhetsenkäten 2007*

Postadress
Box 24 300, 104 51 STOCKHOLM
701 89 ÖREBRO
Webbplats: www.scb.se
Organisationsnummer: **20 21 00 - 0837**

Besöksadress
Karlavägen 100
Klostergatan 23
E-post: scb@scb.se
Momsregnummer: **SE202100083701**

Telefon
08 - 506 940 00
019 - 17 60 00

Telefax
08 - 661 52 61
019 - 17 70 80

Innehåll

1 Uppdraget.....	3
2 Population och urval.....	3
3 Enkät/blankett.....	4
4 Datainsamling.....	4
5 Personer under 18 år.....	5
6 Datainflöde.....	5
7 Fältarbetsresultat.....	6
8 Granskning och rättning.....	8
9 Dataregistrering och databeredning.....	9
10 Tabellframställning och rådata.....	9

Bilagor

- 1 Stratumnyckel samt tabeller (fördelat på kön, region/ålder)
- 2 Ändringar i 2007 års enkät samt missiv och enkät
- 3 Målsmansbrev, Tack- och påminnelsekort samt påminnelser
- 4 Inflöde dag för dag
- 5 Synpunkter från uppgiftslämnare
- 6 Postbeskrivning till ASCII-filen
- 7 Tabellplan

1 Uppdraget

I mars 2007 gav Vägverket (VV) Statistiska centralbyrån (SCB) i uppdrag att genomföra en enkätundersökning om allmänhetens attityder till och kunskaper kring trafiksäkerhet. SCB har genomfört motsvarande årliga uppdrag sedan 1981, med undantag av år 2004.

2 Population och urval

Populationen utgjordes av personer bosatta i Sverige. Av praktiska skäl begränsades denna till personer i åldern 15–84 år. Urvalen har dragits från Registret över Totalbefolkningen (RTB).

I uppdraget ingick ett grundurval på 6 300 personer, fördelat på 900 personer vardera i Vägverkets sju regioner. Två regioner beställde dessutom tilläggsurval:

I *Region Norr* drogs ett urval på ytterligare 500 personer för att möjliggöra särredovisning av resultaten i Norrbottens län och Västerbottens län.

I *Region Väst* har ytterligare 2 100 personer dragits för kommunerna Tanum, Grästorps och Lidköping och för att möjliggöra särredovisning av resultaten för dessa.

Befolkning och urval per vägverksregion/län/kommun		
Region/län/kommun	Befolkning, 15-84 år	Urval TS 2007
Norrbottens län	207 190	706
Västerbottens län	210 297	706
Region Norr	417 487	1 412
Region Mitt	750 708	909
Region Stockholm	1 581 187	911
Region Mälardalen	892 991	911
Tanums kommun	10 059	708
Grästorps kommun	4 657	708
Lidköpings kommun	30 089	708
Övriga Region Väst	1 648 739	911
Region Väst	1 693 544	3 035
Region Sydost	1 060 158	909
Region Skåne	956 684	908
Totalt	7 352 759	8 995

Ett visst "överurval" har gjorts med hänsyn till övertäckning. Det totala bruttourvalet i undersökningen kom därmed att utgöra 8 995 personer, fördelat på 154 strata (11 geografiska områden x 7 åldersklasser x 2 kön).

Bilaga 1a "Stratumnyckel TS 2007" innehåller detaljerad information om de tre stratumgrupperna (geografiskt område, ålder och kön), storlek på population och bruttourval i varje stratum. 2007 års stratumnyckel har kompletterats med uppgifter om antalet inkomna enkäter och med svarsfrekvensen i respektive stratum. Här ingår även viktal (StoraN dividerat med antalet inkomna enkäter). Dessa redovisades tidigare i en separat bilaga.

Grundurvalet utgjordes under tidigare år av lika många personer i varje stratum. 2007 års urvalsdesign har modifierats något. Inom respektive Vägverksregion har ett något större urval dragits i stratum som i 2006 års undersökning haft låg svarsfrekvens, medan ett något mindre urval gjorts i stratum som hade hög svarsfrekvens. Fördelen med detta urvalsförfarande är att fler inkomna svar i stratum med förväntad låg svarsandel bidrar till säkrare skattningar. Svarsfrekvensen blir däremot något lägre.

3 Enkät/blankett

SCB gjorde ett utkast till 2007 års blankett enligt Vägverkets önskemål. Några smärre modifieringar av innehållet har gjorts jämfört med föregående års, se vidare bilaga 2a.

Efter att Vägverket godkänt blanketten trycktes denna av SCB, se bilaga 2b. För brev till målsmän och påminnelser, se bilagorna 3.1 – 3.6.

4 Datainsamling

Under vecka 11 (15 mars) sände SCB ut enkäten tillsammans med ett introduktionsbrev. Knappt två veckor senare skickades ett s.k. tack- och påminnelsekort till alla som ännu inte inkommit med svar.

Under vecka 15 (12 april) sändes den första egentliga påminnelsen ut tillsammans med en ny blankett Ytterligare två veckor senare (25 april) skickades en sista påminnelse; även denna med B-post. Insamlingen av enkäter skulle enligt plan avslutas den 16 maj. SCB valde emellertid att fortsätta insamlingen under ytterligare en vecka.

5 Personer under 18 år

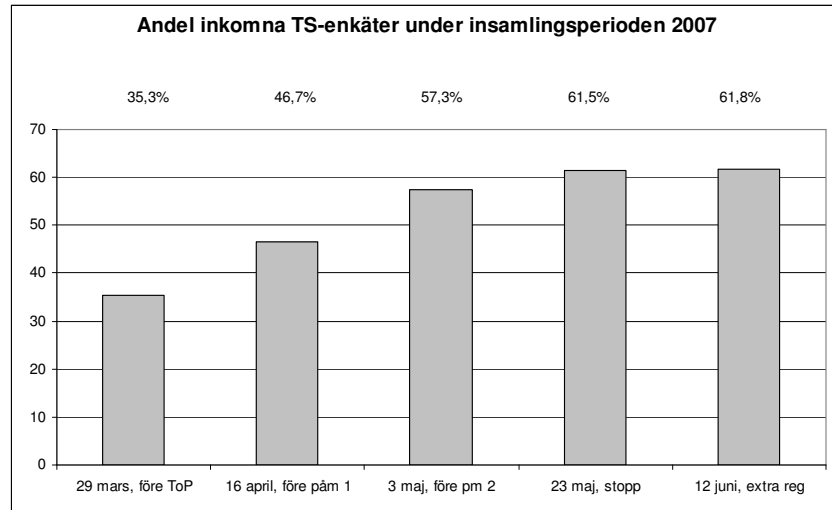
Enkäter till personer som ännu inte fyllt 18 år skall adresseras till målsman, som sedan skall be den son/dotter vars namn printats ut på enkäten att fylla i uppgifterna.

Vid bearbetningarna av undersökningens resultat visade det sig att 46 enkäter för personer under 18 år besvarats av äldre personer. Vid kommande undersökningar bör inkommande svar kontrolleras och nya enkäter snarast möjligt skickas ut.

Enkäten innehåller även frågor (nr 20-25) som avser barn under 15 år. Uppgifter om dessa skall i förekommande fall lämnas av målsman som blivit utvald i undersökningen. Resultaten av "barnfrågorna" bör tolkas med försiktighet.

6 Datainflöde

Två veckor efter den första utsändningen hade 36 procent av svaren inkommit till SCB. Ytterligare 12 procent kom in efter tack- och påminnelsekortet. Efter den första påminnelsen – med ny blankett bifogad – hade 57 procent av enkäterna besvarats. Den sista påminnelsen gav ett tillskott på fyra procent.



Efter att svararen börjat bearbetas bestämde Vägverket och SCB att svar som bedömdes att ha lämnats av fel person skulle räknas som bortfall, till skillnad från tidigare år då de räknades som svar, (se vidare avsnitt 7, nedan). För att till viss del kompensera detta bortfall registrerades den 12 juni 10 enkäter utan etikett (stratum kunde fastställas) samt 18 sent inkomna enkäter.

Inflödet och bortfallet dag för dag redovisas i bilaga 4.

7 Fältarbetsresultat

Inflödet från undersökningen blev följande:

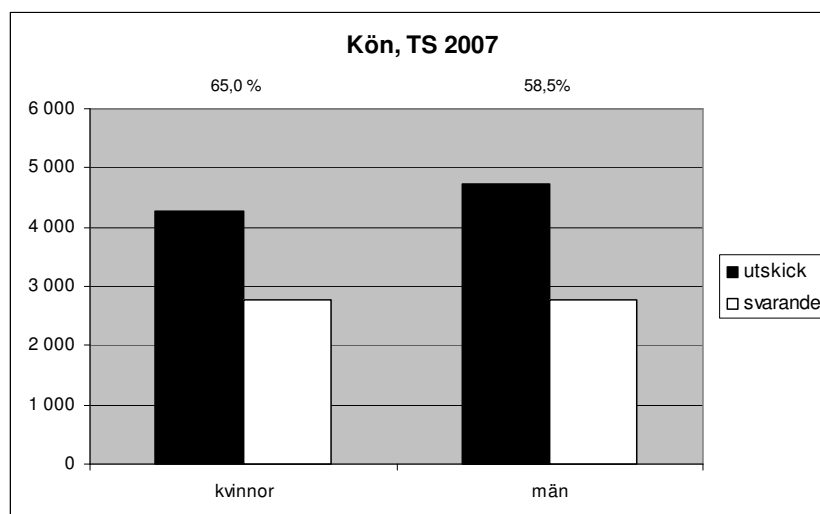
Bruttourval	8 995
Övertäckning (döda, utomlands)	31
Nettourval	8 964
Inkommet besvarat (inkl tio med avriven etikett)	5 539
Vägran, sjukdom m.m. (inkl 174 svar av fel person)	420
Övrigt bortfall (ej avhörda)	3 005

Svarsfrekvens (5 539 / 8 995) 61,6%

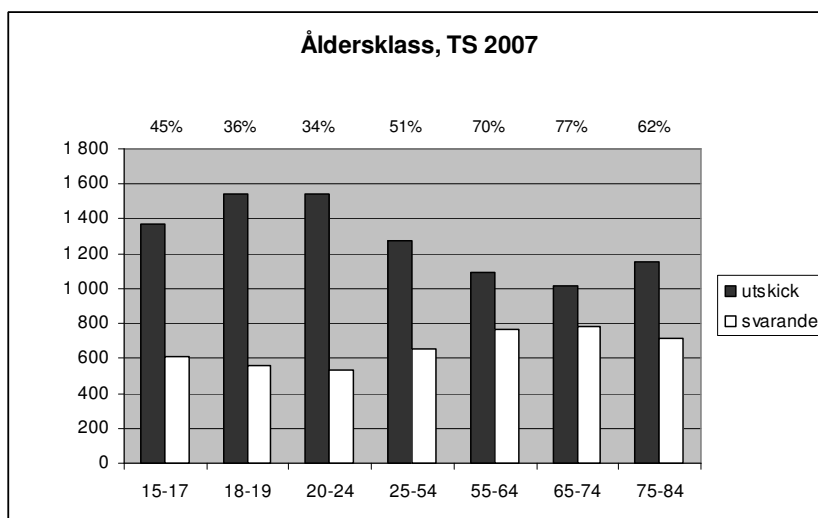
I 2006 års Trafiksäkerhetsenkät uppgick svarsfrekvensen (baserad på bruttourvalet till 64,8 procent). Uppgifterna är emellertid inte helt jämförbara:

- I 2007 års undersökning har 174 svar av fel person exkluderats. Detta gäller även 12 svar som nästan uteslutande utgörs av partiellt bortfall. Om dessa hade räknats som svarande skulle svarsfrekvensen uppgå till 63,6 procent.
- 2007 års urvalsdesign medför säkrare skattningar, på bekostnad av ett något högre bortfall.

2007 års urvalsdesign resulterade i att totalt 4 278 kvinnor och 4 717 män blev utvalda. Svarsfrekvensen uppgick till 65,0 procent för kvinnor och till 58,5 procent för män:



En annan konsekvens av 2007 års urvalsdesign var att fler enkäter skickades ut till åldersgrupper med ett förväntat högt bortfall jämfört med åldersgrupper med förväntad hög svarsfrekvens. 2007 års urval kom därmed att bestå av allra flest utvalda personer i åldersgrupperna 18-19 år och 20-24 år. Det stora bortfallet i de yngre åldersgrupperna innebär att resultaten för dessa bör tolkas med försiktighet:



Nedanstående tabell visar svarsfrekvensen för Vägverket sju regioner samt för de län och kommuner där tilläggsurval dragits:

Svarsfrekvens per vägverksregion/län/kommun			
Region/län/kommun	Utskick Antal	Svarande Antal	Svarande Andel %
Norrbottens län	706	426	65
Västerbottens län	706	460	68
Region Norr	1 412	886	66
Region Mitt	909	555	67
Region Stockholm	911	494	57
Region Mälardalen	911	568	64
Tanums kommun	708	413	63
Grästorps kommun	708	437	64
Lidköpings kommun	708	463	70
Övriga Region Väst	911	592	67
Region Väst	3 035	1 905	67
Region Sydost	909	564	62
Region Skåne	908	567	65
Totalt	8 995	5 539	63

Bilaga 1a ”Stratumnyckel TS 2007” innehåller detaljerad information om varje stratum. Det visar sig finnas stora variationer i svarsfrekvens mellan olika stratum – alltifrån 90 till 33 procent.

Aggregerade tabeller redovisas i de nya bilagorna 1b ”TS 2007, urval och svarsfrekvens fördelat på kön och ålder” och 1c ”TS 2007, urval och svarsfrekvens fördelat på kön och region/ län/kommun”. Här finns uppgifter om såväl ovägd som vägd svarsfrekvens.

För den vägda svarsfrekvensen har hänsyn tagits för viktalen i respektive stratum. Det visar sig att värdena i flera fall är högre jämfört med den ovägda svarsfrekvensen. Som exempel kan nämnas att den vägda svarsfrekvensen för män i hela riket uppgår till 61,1 procent, jämfört med den ovägda andelen på 58,5 procent. För kvinnor uppgår motsvarande värden till 65,8 respektive 65,0 procent. För samtliga utvalda uppgår andelarna till 61,6 respektive 63,5 procent.

8 Granskning och rättning

När blanketterna inkommit gjordes en översiktlig granskning vid SCB. Några kompletteringar via telefon har däremot inte genomförts.

SCBs metodstatistiker har aktivt verkat för förbättrad statistisk kvalitet. De ifrågasatte tidigare års princip att låta enkätsvar ingå i redovisningen även om man misstänker att det är en annan person som besvarat enkäten än den som blivit utvald. De förordade att svar som med stor sannolikhet lämnats av fel person skall exkluderas, eftersom dessa svar annars skulle ge upphov till mer eller mindre grava mätfel.

Vägverket godkände den föreslagna ändringen. Efter att SCB gjort noggranna kontroller av materialet exkluderas 174 enkäter där uppgifterna om kön och/eller ålder misstämde vid en jämförelse mellan enkätsvaren och uppgifterna enligt RTB. SCB har däremot bearbetat svaren från 72 enkäter där uppgift om ålder inte besvarats samt 129 enkäter där uppgift om kön inte besvarats. SCB har också bearbetat 192 enkäter med smärre avvikelser av uppgift om ålder. Flertalet av dessa har besvarats av personer som under året bytt åldersklass – SCB har t.ex. accepterat att en person som är född 1952 angivit någon av åldersklasserna 25-54 år eller 55-64 år.

Tolv enkäter där svaren nästan uteslutande utgörs av partiellt bortfall har exkluderats. Övriga 125 enkäter med stort partiellt bortfall (där elva eller fler frågor ej besvarats) har däremot bearbetats.

Det visar sig att ”barnfrågorna” 20-25 ofta har missuppfattats. SCB har i år gjort vissa justeringar i materialet; i annat fall skulle de framkörda tabellerna knappast kunnat bli användbara.

Efter att kontrollerat materialet har SCB gjort bedömningen att 142 svar från personer under 21 år avser syskon i stället för barn – för dessa har svaren som avser barnfrågorna exkluderats.

SCB har också bedömt att 57 svar från personer över 65 år avser barnbarn i stället för barn och har därför exkluderat uppgifterna som avser barnfrågorna.

Det är en förutsättning att respektive barns ålder anges för att barntabellerna skall kunna räknas upp mot RTB. Vid kontroll av materialet fann SCB 192 enkäter med endast fragmentariska svar på en eller flera barnfrågor och där uppgift barnets ålder saknades. Dessa svar har exkluderats.

För fråga 18, de tre viktigaste beteendena för trafiksäkerheten, har SCB under de två föregående årgångarna gjort slumpmässig imputering i de fall ett eller två svar angivits. Detta har inte gjorts denna årgång.

SCB har också, liksom tidigare år, gjort ett antal kontroller, som inte föranlett någon åtgärd, men bl.a. noterat att en del personer lämnat motstridiga svar och att det partiella bortfallet är högst varierande.

9 Dataregistrering och databeredning

Inkomna enkäter har skannats, varefter vissa kontroller utförts (se föregående avsnitt). Materialet databereddes bl.a. genom att vikttal för olika strata fastställdes. Vikttalen redovisas i ”Stratumnyckel”, bilaga 1a. Postbeskrivning för ASCII-fil bifogas i bilaga 6.

10 Tabellframställning och rådata

Den av Vägverket fastställda tabellplanen användes när tabeller togs fram på SCB med hjälp av SAS-program och Excel. Vägverket har accepterat SCBs metodstatistikens rekommendationer att leveransen begränsas till tabeller med uppräknade värden.

Tabellerna levereras i pdf-format samt Excel-format på en CD-skiva i samband med avrapportering genom denna rapport. Tabellnummer framgår av bilaga 7. Där framgår också vilka tabeller som levererats till Vägverkets huvudkontor i Borlänge och vilka tabeller som skickas till regionerna Väst och Norr.

Utöver den tekniska rapporteringen och tabellerna överlämnas rådata/grunddata från undersökningen – de skannade enkätuppgifterna – i tre olika format:

- 1) en ASCII-fil [ts07VV]

För positionsbeskrivning se bilaga 6.

- 2) Excel-format [ts07VV.xls]

För inläsning som SPSS-format, se syntaxen [VV.sps]

- 3) SPSS-format [ts07VV.sav]

Övrigt material på CD-skivan:

- SPSS syntaxfil med program för inläsning av data i Excelformat och program som läser in ”variable labels” och ”value labels”
[VV.sps]
- Enkätformulär i elektronisk form [VV27_Enkät_TS2007.doc och VV27_Missiv framsida enkät_TS2007.doc samt VV27_Enkät_TS2007.pdf]