



## Teknisk rapport

*Enkät om kunskaper och attityder till trafiksäkerhet 2011,  
Trafiksäkerhetsenkäten 2011*

## Innehåll

1	Uppdraget	3
2	Population och urval	3
3	Blankett/webbenkät	4
4	Datainsamling	4
5	Personer under 18 år	5
6	Datainflöde	5
7	Fältarbetsresultat	7
8	Åtgärder för att minska bortfallet/översyn av TS-enkäten	9
9	Granskning och rättning	10
10	Dataregistrering och databeredning	11
11	Tabellframställning och rådata	11

## Bilagor

1	Stratumnyckel samt tabeller (fördelat på kön, region/ålder)
2	Ändringar i 2011 års enkät samt missiv och enkät
3	Tack- och påminnelsebrev samt påminnelser
4	Inflöde dag för dag samt kommentarer till det ökade bortfallet
5	Synpunkter från uppgiftslämnare
6	Postbeskrivning till ASCII-filen
7	Tabellplan
8	Extra påminnelser (experiment utanför det ordinarie uppdraget)

## 1 Uppdraget

Under mars 2011 gav Trafikverket Statistiska centralbyrån (SCB) i uppdrag att genomföra en enkätundersökning om allmänhetens attityder till och kunskaper om trafiksäkerhet. SCB har genomfört motsvarande årliga uppdrag sedan 1981, med undantag av år 2004.

## 2 Population och urval

Populationen utgjordes av personer bosatta i Sverige. Av praktiska skäl begränsades denna till personer i åldrarna 15–84 år. Urvalen har dragits från Registret över Totalbefolkningen (RTB).

Vid 2011 års undersökning baserades urvalen för första gången på Trafikverkets regionindelning **Grundurvalet** omfattade **6 300 personer**. Under tidigare år har detta utgjorts av 900 personer per Vägverksregion. Vid årets undersökning drogs däremot något fler personer (1 050–1 150) i de fyra folkrikaste Trafikverksregionerna, medan urvalsstorleken behölls oförändrad för Regionerna Norr och Mitt.

I **Region Väst** drogs ett **tilläggsurval på 2 050** personer för att möjliggöra särredovisning av resultaten för Hallands län, Göteborgs kommun, övriga respektive hela Västra Götalands län samt för Värmlands län.

<b>Befolkning och urval fördelat på geografiskt område</b>			
<b>Region/län/kommun</b>	<b>Befolkning 15-84 år</b>	<b>Grundurval TS 2011</b>	<b>Totalt urval TS 2011</b>
<b>Region Norr</b>	<b>418 087</b>	<b>900</b>	<b>905</b>
<b>Region Mitt</b>	<b>753 520</b>	<b>900</b>	<b>907</b>
<b>Region Stockholm</b>	<b>1 690 905</b>	<b>1 150</b>	<b>1 156</b>
<b>Region Öst</b>	<b>1 271 732</b>	<b>1 050</b>	<b>1 058</b>
Hallands län	239 903	-	706
Göteborgs kommun	420 864	-	905
Övriga Västra Götalands län	858 399	-	906
Värmlands län	223 977	-	704
<b>Region Väst</b>	<b>1 743 143</b>	<b>1 150</b>	<b>3 221</b>
<b>Region Syd</b>	<b>1 738 848</b>	<b>1 150</b>	<b>1 160</b>
<b>Totalt</b>	<b>7 616 235</b>	<b>6 300</b>	<b>8 407</b>

Ett visst ”överurval” gjordes med hänsyn till övertäckning. Det totala brutto-urvalet i undersökningen kom därmed att utgöra 8 407 personer, fördelat på 126 strata (9 geografiska områden x 7 åldersklasser x 2 kön).

Fr.o.m. 2007 års undersökning har ett något större urval dragits i stratum där den förväntade svarsfrekvensen är låg, medan ett något mindre urval dragits i stratum med förväntad hög svarsfrekvens. Fördelen med detta urvalsförfarande, jämfört med lika många personer i varje stratum, är att fler inkomna svar i stratum med förväntad låg svarsandel bidrar till säkrare skattningar. Svarsfrekvensen blir däremot något lägre.

Bilaga 1a ”Stratumnyckel TS 2011” innehåller detaljerad information om de tre stratumgrupperna (ålder, kön och geografiskt område), storlek på populationen och bruttourval i varje stratum. Här finns även uppgifter om antalet inkomna enkäter och med svarsfrekvensen i respektive stratum samt viktal (StoraN dividerat med antalet inkomna enkäter). Motsvarande information finns dessutom sorterat efter geografiskt område (bilaga 1b) samt i aggregerade tabeller (bilaga 1c ”Tabeller kön och ålder” och bilaga 1d ”Tabeller kön och region”).

### **3 Blankett/webbenkät**

SCB gjorde ett utkast till 2011 års blankett enligt uppdragsgivarens önskemål. Vissa modifieringar av innehållet gjordes jämfört med föregående år, se vidare bilaga 2a.

Efter att Trafikverket godkänt blanketten trycktes denna av SCB, se bilaga 2b. För påminnelser, se bilagorna 3.1-3.3 samt extra påminnelser (experiment som utförts vid sidan om det ordinarie uppdraget), se vidare bilagorna 8.1-8.2 samt avsnitt 8, sidorna 9-10.

Fr.o.m. 2008 års undersökning har det varit möjligt för den som så önskar att besvara enkäten via webben, som alternativ till den traditionella pappersenkäten. De utvalda personerna har fått information om detta inklusive inloggningsuppgifter vid samtliga utskick.

### **4 Datainsamling**

Under vecka 16 (19 april) sände SCB ut enkäten tillsammans med ett introduktionsbrev. Vid denna tidpunkt fanns även webbformuläret tillgängligt på SCB:s webbplats. Femton dagar senare skickades ett s.k. tack- och påminnelsebrev till alla som ännu inte inkommit med svar. Detta innehöll även inloggningsuppgifter så att personer som saknade enkäten gavs möjlighet att svara via webben utan att behöva invänta nästa utskick.

Under vecka 20 (17 maj) sändes den första egentliga påminnelsen ut tillsammans med en ny enkät, inklusive information om webbformuläret. Två veckor senare skickades en sista ordinarie påminnelse ut; även denna med B-post. Insamlingen avslutades den 14 juni.

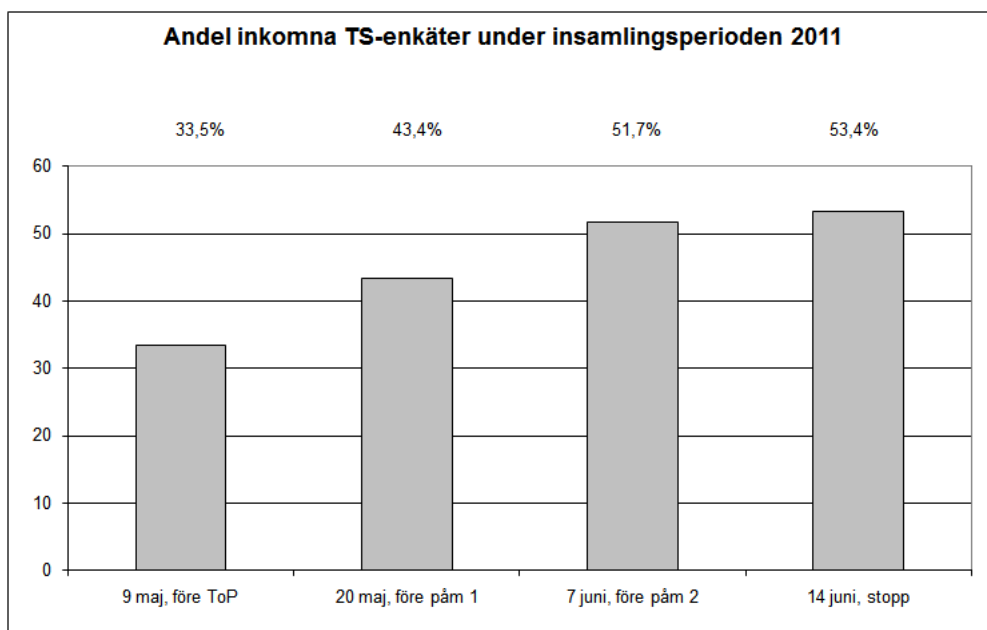
## 5 Personer under 18 år

Fr.o.m. 2009 års undersökning har samtliga enkäter skickats direkt till de utvalda personerna. De tidigare tilläggsmissiven som adresserades till målsmän för 15-17-åringar har därmed slopats. Vid 2009 års undersökning föreföll ändringen enbart att ha haft positiva effekter.

Vid de två senaste undersökningarna har emellertid några föräldrar frågat om enkäten verkligen var avsedd för deras tonåringar. De har bl.a. påtalat att en rad frågor kring bilkörning känns främmande för ungdomar som ännu inte tagit körkort. En ung man som ännu saknar körkort men som regelbundet övningskör har via e-post påpekat att det är oklart hur han skall besvara enkäten. SCB kommer därför att diskutera utformningen av framtida enkäter med Trafikverket. Det är t ex möjligt att ha en anpassad variant av enkäten för yngre personer och/eller att förtydliga instruktionerna.

Frågorna 26-31 i enkäten avser barn under 15 år. Uppgifter om dessa skall i förekommande fall lämnas av den målsman som blivit utvald i undersökningen. Instruktionerna bör emellertid förtydligas, eftersom både tonåringar och äldre personer med vuxna barn frågat SCB hur de skall kunna besvara dessa frågor. Resultaten av "barnfrågorna" bör tolkas med extra stor försiktighet.

## 6 Datainflöde

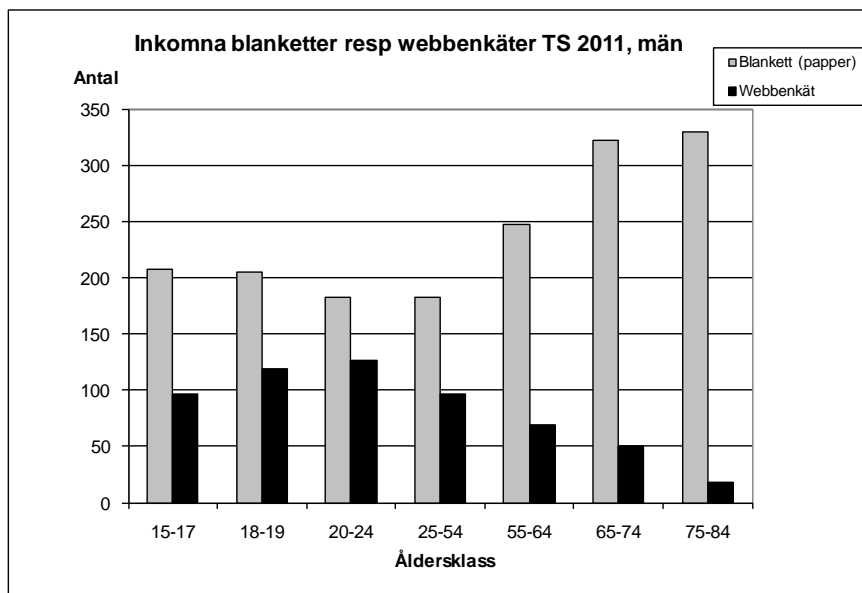
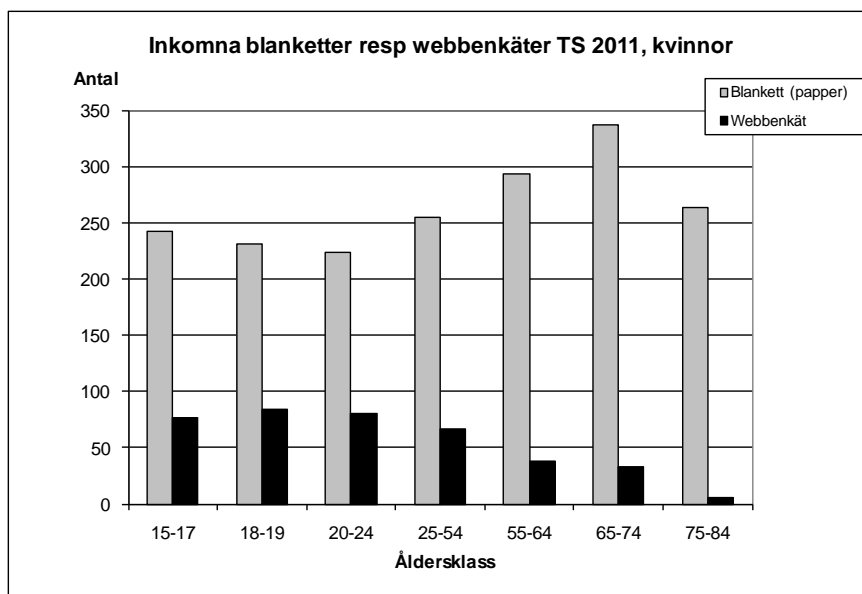


Tretton dagar efter den första utsändningen hade svar från var tredje tillfrågad inkommit till SCB. Ett extra förebrev som skickades till ca 3 700 personer kan ha haft en positiv effekt (se vidare avsnitt 8, sidan 10). Tack- och påminnelsebrevet gav sedan ett tillskott på ytterligare 10 procentenheter.

Efter den första påminnelsen, då en ny blankett bifogades, hade närmare 52 procent besvarat enkäterna.

Efter den andra/sista ordinarie påminnelsen hade drygt 53,4 procent (av nettourvalet) svarat. Detta blev också den slutliga svarsfrekvensen, eftersom tiden inte medgav extra bearbetningar av sent inkomna svar (den 30 juni hade ytterligare 38 svar inkommit). Detta var en något lägre andel jämfört med föregående års undersökning, då 53,9 procent besvarade enkäten. Vid 2009 års undersökning uppgick svarsfrekvensen emellertid till 60,4 procent. Inflödet och bortfallet dag för dag baserat på nettourvalet respektive. bruttourvalet redovisas i bilagorna 4a och 4b.

De flesta som besvarat 2011 års TS-enkät har använt pappersblanketten. Andelen som valde webbformuläret uppgick emellertid till 21,4 procent. Vid 2010 års undersökning uppgick motsvarande andel till 20,4 procent. Det fanns en del skillnader beroende på kön, ålder och region:



Av de kvinnor som besvarat enkäten valde var sjätte webben. I åldersgrupperna under 55 år användes webbenkäten av 21-27 procent, medan andelarna för åldersgrupperna 55-74 år i runda tal uppgick till 10 procent. Nästan alla svar från kvinnor över 75 år fanns på pappersblanketter.

Var fjärde svarande man använde webbformuläret. Den högsta andelen, 41 procent, fanns i åldersgruppen 20-24 år. Ungefär var tredje tonåring svarade elektronsikt, liksom var tredje man i åldersgruppen 25-54 år. Andelarna minskade sedan med stigande ålder.

De högsta andelarna av de svarande som använde webbenkäten (23-25 procent) fanns i Region Öst, Göteborgs kommun, Region Stockholm samt Region Norr. Den lägsta andelen (17 procent) fanns i Region Syd.

## 7 Fältarbetsresultat

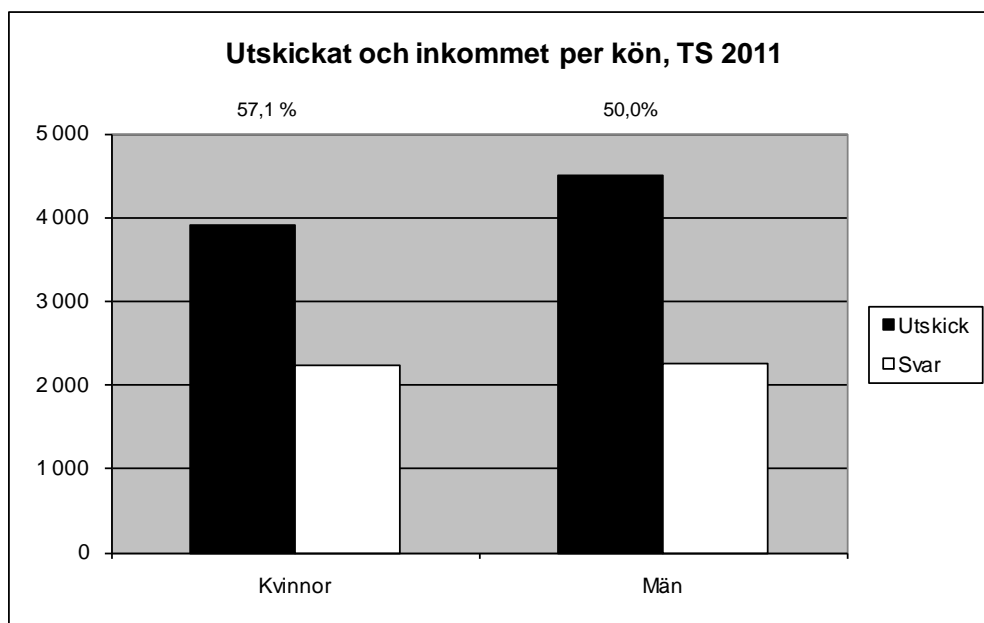
2011 års TS-enkät resulterade i följande inflöde:

Bruttourval	8 407
Övertäckning (avlidna, utomlands)	22
Nettourval	8 385
Inkomna giltiga svar	4 481
Bortfall (se vidare sidan 9)	3 903

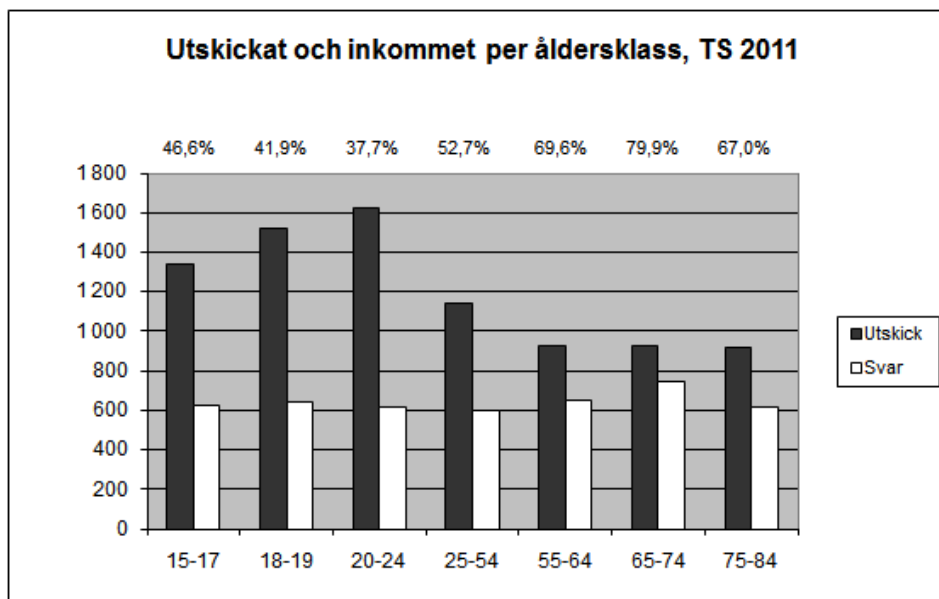
Svarsfrekvens baserad på nettourvalet: 53,4 procent (4 481 / 8 385)

Svarsfrekvens baserad på bruttourvalet: 53,3 procent (4 481 / 8 407)

Vid 2011 års undersökning blev 3 906 kvinnor och 4 501 män utvalda. Svarsfrekvensen (i förhållande till bruttourvalet) uppgick till 57,1 procent för kvinnor och till 51,3 procent för män:



Den urvalsdesign som använts fr.o.m. 2007 års undersökning har medfört att fler enkäter skickats ut till åldersgrupper med ett förväntat högt bortfall jämfört med åldersgrupper med förväntad hög svarsfrekvens. 2011 års urval kom därmed att bestå av flest utvalda personer i åldersgruppen 20-24 år. Det har också dragits ett jämförelsevis stort urval i åldersgruppen 18-19 år. Det stora bortfallet i dessa båda åldersgrupper medför ändå att resultaten bör tolkas med extra försiktighet.



De två senaste årens urval har dessutom omfattat ett jämförelsevis många personer i åldersgruppen 25-54 år. Nästan hälften (48 procent) av befolkningen 15-84 år tillhör denna åldersgrupp och det är viktigt att få tillräckligt många svar för att få säkra skattningar av resultaten.

#### Svarsfrekvens per region/län/kommun TS 2011

Region/län/kommun	Utskick Antal	Svarande Antal	Därav webb	Svarande ovägd andel %	Svarande vägd andel %
Region Norr	905	486	114	53,7	58,0
Region Mitt	907	499	109	55,0	57,8
Region Stockholm	1 156	595	142	51,5	54,2
Region Öst	1 058	572	142	54,1	61,8
Hallands län	706	378	77	53,5	62,1
Göteborgs kommun	905	466	115	51,5	53,6
Övr Västra Götalands län	906	513	92	56,6	63,4
Värmlands län	704	358	64	50,9	56,8
Region Väst	3 221	1 715	348	53,2	60,0
Region Syd	1 160	614	105	52,9	55,9
<b>Totalt</b>	<b>8 407</b>	<b>4 481</b>	<b>960</b>	<b>53,3</b>	<b>57,7</b>



Tabellen ovan visar svarsfrekvensen (baserad på bruttourvalet) för Trafikverkets sex regioner samt för de fyra geografiska områden inom Region Väst där tilläggsurval dragits:

Bilaga 1a ”Stratumnyckel TS 2011” innehåller detaljerad information om varje stratum. Det visar sig finnas mycket stora variationer i svarsfrekvens mellan olika stratum – alltifrån 87 till 26 procent. Motsvarande information presenteras även, sorterat efter geografiskt område, i bilaga 1b.

Aggregerade tabeller redovisas i bilagorna 1c ”TS 2011, urval och svarsfrekvens fördelat på kön och ålder” och 1d ”TS 2011, urval och svarsfrekvens fördelat på kön och geografiskt område”. Här finns uppgifter om såväl ovägd som vägd svarsfrekvens.

I denna tekniska rapport är det den **ovägda svarsfrekvensen** som redovisas och kommenteras, när inget annat anges. Denna räknas fram som antal svar i procent av antalet utvalda personer.

I vissa tabeller har SCB även räknat fram den **vägda svarsfrekvensen**. Vid beräkning av denna tas hänsyn till **designvikten** i respektive stratum. Den vägda svarsfrekvensen kan ses som en skattning av svarsfrekvensen vid en undersökning av hela populationen. Fördelen med den vägda svarsfrekvensen är att den inte påverkas av hur urvalet är utformat.

Det visar sig att den vägda svarsfrekvensen i flera fall är högre jämfört med den ovägda svarsfrekvensen. I denna undersökning beror detta till stor del på att urvalet består av en större del yngre individer, jämfört med hela populationen. Yngre individer har svarat i lägre grad än äldre, och detta drar ned den ovägda svarsfrekvensen.

Den ovägda svarsfrekvensen blir marginellt lägre om den baseras på **bruttourvalet** (inklusive övertäckning = 8 407) än på **nettourvalet** (exklusive övertäckning = 8 385), se vidare bilagorna 4a och 4b.

## 8 Åtgärder för att minska bortfallet/översyn av TS-enkäten

Vid 2010 års undersökning minskade svarsfrekvensen från 60,1 till 53,9 procent av bruttourvalet. Det var emellertid inte bara TS-enkäten som drabbades av ökat bortfall, utan detta är ett generellt problem för frivilliga individundersökningar. I bilaga 4c till 2010 års tekniska rapport beskrivs bl.a. orsakerna till det ökade bortfallet samt förslag till åtgärder för minskat bortfall.

SCB arbetar aktivt för att minska bortfallet. Vid utvärderingsmötet av 2010 års TS-enkät den 14 december 2010 medverkade två personer från en arbetsgrupp på SCB för minskat bortfall. De informerade då bl.a. om planerade åtgärder för att kartlägga och att minska bortfallet.

Trafikverket har accepterat att urvalet vid 2011 års undersökning har delats in i tre grupper för experiment med extra påminnelsemissiv (till grupperna 2 och 3, nedan):

- 1) Ordinarie datainsamlingsförfarande – kontrollgrupp utan extra åtgärd, ca 3 700 personer.
- 2) Ordinarie datainsamlingsförfarande plus ett förbrev (se bilaga 8.1), ca 3 700 personer.
- 3) Ordinarie datainsamlingsförfarande plus en extra sista påminnelse (se bilaga 8.2), ca 1 000 personer.

Experimenten, som inte ingår i den ordinarie undersökningen, har ännu inte hunnit utvärderas. Det förefaller emellertid som det extra förbrevet har påskyndat inflödet av enkäter. Den extra sista påminnelsen skickades däremot inte ut förrän insamlingen avsluts. Effekten kommer att studeras vid SCB:s bortfallsprojekt, liksom svaren på de båda avslutande frågorna i enkäten (vad uppgiftslämnarna tycker om enkäten respektive kontakterna med SCB).

Vid utvärderingsmötet diskuterades förutom bortfallsproblematiken en rad frågor såsom möjligheterna för TS-enkäten att bli officiell statistik, användning av registeruppgifter, filterfrågor, rullande frågebatteri, mätteknisk översyn samt en bortfallsuppföljning/kalibrering. En arbetsgrupp på SCB har haft ett förberedande möte inför en begärd översyn av undersökningen. Gruppen kommer att förslå lämpliga åtgärder i en offert till Trafikverket.

## 9 Granskning och rättning

2011 års Trafiksäkerhetsenkät har genomförts enligt de principer som dåvarande Vägverket och SCB enades om vid 2007 års undersökning. Enkätsvar som med stor sannolikhet lämnats av fel person har exkluderats; de skulle annars kunna ge upphov till mer eller mindre grava mätfel.

Efter att SCB gjort noggranna kontroller av materialet exkluderades totalt 67 enkätsvar (varav 12 webbsvar) där uppgifterna om kön och/eller ålder misstämde vid en jämförelse med uppgifterna enligt RTB. Av dessa ej godkända svar avsåg 35 män och 32 kvinnor. SCB har däremot bearbetat svaren från 59 enkäter där uppgift om födelseår inte besvarats samt 34 enkäter där uppgift om kön inte besvarats. SCB har också bearbetat fem enkäter med smärre avvikelser av uppgift om födelseår.

Vid kontrollerna upptäcktes att 94 enkäter hade ett stort partiellt bortfall (elva frågor eller fler hade inte besvarats). Flertalet av dessa bearbetades, men 20 enkätsvar (varav ett via webben) som nästan uteslutande utgjordes av partiellt bortfall exkluderades. Elva av dessa hade besvarats av kvinnor och nio av män.

Det har visat sig att ”barnfrågorna” 26-31 ofta missuppfattas. Efter att ha kontrollerat svaren har SCB gjort bedömningen att svar från 29 personer under 21 år avsåg 43 syskon i stället för barn. För dessa 29 personer har de svar som avser barnfrågorna exkluderats.

För att tabellerna skall kunna räknas upp mot RTB måste åldern på respektive barn anges. Vid kontrollerna upptäcktes flera enkäter där det endast fanns fragmentariska svar på en eller flera barnfrågor. Dessa svar har exkluderats.

SCB har, liksom tidigare år, gjort ett antal kontroller, som inte föranlett någon åtgärd, men bl.a. noterat att en del personer lämnat motstridiga svar och att det partiella bortfallet är högst varierande.

Några kompletteringar via telefon har inte genomförts.

## 10 Dataregistrering och databeredning

Inkomna enkäter har skannats, varefter vissa kontroller utförts (se föregående avsnitt). Materialet databereddes bl.a. genom att viktetal för olika strata fastställdes. Vikttalen redovisas i ”Stratumnyckel”, bilaga 1a. Postbeskrivning för ASCII-filen återfinns i bilaga 6.

## 11 Tabellframställning och rådata

Den tabellplan som under tidigare år fastställts av dåvarande Vägverket har använts när SCB tagit fram tabeller med hjälp av SAS-program och Excel. Leveransen begränsas till tabeller med uppräknade värden, något som SCB:s metodstatistiker rekommenderat och som tillämpats sedan 2007 års undersökning.

Tabellerna levereras i pdf-format samt Excel-format på en CD-skiva i samband med avrapportering genom denna rapport. Tabellnummer framgår av bilaga 7. Där framgår också vilka tabeller som levererats till Trafikverkets huvudkontor i Borlänge respektive Region Väst.

Utöver den tekniska rapporteringen och tabellerna överlämnas rådata/grunddata från undersökningen (de skannade enkätuppgifterna samt uppgifter som lämnats via webben) i tre olika format:

- 1) En ASCII-fil [ts11trafikv],  
för postbeskrivning se bilaga 6.
- 2) Excel-format [ts11trafikv.xls]  
För inläsning som SPSS-format, se syntaxen [Trafikverkets spss.sps.]
- 3) SPSS-format [ts11trafikv.sav]

Övrigt material på CD-skivan:

- SPSS syntaxfil med program för inläsning av data i Excelformat och program som läser in ”variable labels” och ”value labels”  
[Trafikverkets spss.sps.]
- Enkätformulär i elektronisk form
  - Enkät Vår trafiksäkerhet 2011.doc
  - Missiv Vår Trafiksäkerhet 2011.docx
  - Vår Trafiksäkerhet 2011.pdf

Ålderskat.	Kön	Stratum	Region/omr	StoraN	Lillan	Inkomna	Därav webb	Svar, %	Vikt
75-84	Män	1	Region Norr	15 415	49	35	0	71	440
		2	Region Mitt	28 756	50	39	3	78	737
		3	Region Stockholm	39 427	63	46	3	73	857
		4	Region Öst	41 031	58	48	3	83	855
		5	Hallands län	8 311	39	27	2	69	308
		6	Göteborgs kommun	10 074	48	34	0	71	296
		7	Övr Västra Götalands län	30 181	50	37	3	74	816
		8	Värmlands län	8 705	38	28	2	74	311
		9	Region Syd	58 601	64	53	2	83	1 106
			<b>Män 75-84 år</b>	<b>240 501</b>	<b>459</b>	<b>347</b>	<b>18</b>	<b>76</b>	
	Kvinnor	10	Region Norr	19 625	49	34	1	69	577
		11	Region Mitt	36 937	50	26	2	52	1 421
		12	Region Stockholm	55 132	63	36	1	57	1 531
		13	Region Öst	52 814	59	33	1	56	1 600
		14	Hallands län	10 480	39	22	0	56	476
		15	Göteborgs kommun	14 421	50	23	0	46	627
		16	Övr Västra Götalands län	37 710	49	33	0	67	1 143
		17	Värmlands län	11 377	39	22	1	56	517
18		Region Syd	76 119	64	41	0	64	1 857	
		<b>Kvinnor 75-84 år</b>	<b>314 615</b>	<b>462</b>	<b>270</b>	<b>6</b>	<b>58</b>		
65-74	Män	19	Region Norr	27 360	50	37	5	74	739
		20	Region Mitt	53 873	50	37	6	74	1 456
		21	Region Stockholm	87 772	63	55	9	87	1 596
		22	Region Öst	82 014	59	49	8	83	1 674
		23	Hallands län	15 928	39	30	4	77	531
		24	Göteborgs kommun	19 332	50	42	7	84	460
		25	Övr Västra Götalands län	56 422	50	42	3	84	1 343
		26	Värmlands län	15 304	39	25	1	64	612
		27	Region Syd	110 322	64	55	7	86	2 006
			<b>Män 65-74 år</b>	<b>468 327</b>	<b>464</b>	<b>372</b>	<b>50</b>	<b>80</b>	
	Kvinnor	28	Region Norr	28 186	50	41	5	82	687
		29	Region Mitt	54 135	50	36	2	72	1 504
		30	Region Stockholm	94 897	64	53	8	83	1 791
		31	Region Öst	83 989	59	51	6	86	1 647
		32	Hallands län	16 218	39	32	2	82	507
		33	Göteborgs kommun	20 711	50	42	6	84	493
		34	Övr Västra Götalands län	57 243	50	38	1	76	1 506
		35	Värmlands län	16 059	39	32	0	82	502
36		Region Syd	113 996	64	45	3	70	2 533	
		<b>Kvinnor 65-74 år</b>	<b>485 434</b>	<b>465</b>	<b>370</b>	<b>33</b>	<b>80</b>		
55-64	Män	37	Region Norr	35 375	50	35	8	70	1 011
		38	Region Mitt	66 522	50	35	5	70	1 901
		39	Region Stockholm	117 501	64	44	10	69	2 670
		40	Region Öst	100 539	59	42	8	71	2 394
		41	Hallands län	19 359	39	30	9	77	645
		42	Göteborgs kommun	27 770	50	27	9	54	1 029
		43	Övr Västra Götalands län	70 031	50	37	7	74	1 893
		44	Värmlands län	19 065	39	26	6	67	733
		45	Region Syd	135 328	64	40	7	63	3 383
			<b>Män 55-64 år</b>	<b>591 490</b>	<b>465</b>	<b>316</b>	<b>69</b>	<b>68</b>	
	Kvinnor	46	Region Norr	33 779	50	39	5	78	866
		47	Region Mitt	64 139	50	36	5	72	1 782
		48	Region Stockholm	120 978	64	44	7	69	2 750
		49	Region Öst	101 268	59	40	6	68	2 532
		50	Hallands län	19 379	39	27	4	69	718
		51	Göteborgs kommun	28 864	50	33	3	66	875
		52	Övr Västra Götalands län	68 721	50	38	4	76	1 808
		53	Värmlands län	18 691	39	31	1	79	603
54		Region Syd	135 543	64	43	3	67	3 152	
		<b>Kvinnor 55-64 år</b>	<b>591 362</b>	<b>465</b>	<b>331</b>	<b>38</b>	<b>71</b>		

Ålderskat.	Kön	Stratum	Region/omr	StoraN	Lillan	Inkomna	Därav webb	Svar, %	Vikt
25-54	Män	55	Region Norr	97 215	65	23	10	35	4 227
		56	Region Mitt	169 023	65	30	9	46	5 634
		57	Region Stockholm	459 806	83	37	9	45	12 427
		58	Region Öst	302 564	76	38	19	50	7 962
		59	Hallands län	55 691	51	25	10	49	2 228
		60	Göteborgs kommun	118 477	65	32	14	49	3 702
		61	Övr Västra Götalands län	200 868	65	37	9	57	5 429
		62	Värmlands län	50 794	51	21	5	41	2 419
		63	Region Syd	420 207	83	35	11	42	12 006
			<b>Män 25-54 år</b>	<b>1 874 645</b>	<b>604</b>	<b>278</b>	<b>96</b>	<b>46</b>	
	Kvinnor	64	Region Norr	90 297	57	37	5	65	2 440
		65	Region Mitt	161 241	58	32	10	55	5 039
		66	Region Stockholm	451 565	73	37	11	51	12 204
		67	Region Öst	290 141	67	47	15	70	6 173
		68	Hallands län	54 837	45	33	8	73	1 662
69		Göteborgs kommun	112 021	58	30	3	52	3 734	
70		Övr Västra Götalands län	195 082	58	37	7	64	5 272	
71		Värmlands län	47 949	45	27	5	60	1 776	
72		Region Syd	402 291	74	42	3	57	9 578	
		<b>Kvinnor 25-54 år</b>	<b>1 805 424</b>	<b>535</b>	<b>322</b>	<b>67</b>	<b>60</b>		
20-24	Män	73	Region Norr	19 665	101	38	19	38	518
		74	Region Mitt	30 325	101	42	17	42	722
		75	Region Stockholm	67 492	129	35	17	27	1 928
		76	Region Öst	57 666	117	34	13	29	1 696
		77	Hallands län	9 897	78	24	7	31	412
		78	Göteborgs kommun	20 185	100	42	22	42	481
		79	Övr Västra Götalands län	35 464	100	36	12	36	985
		80	Värmlands län	9 528	77	20	8	26	476
		81	Region Syd	75 103	129	39	12	30	1 926
			<b>Män 20-24 år</b>	<b>325 325</b>	<b>932</b>	<b>310</b>	<b>127</b>	<b>33</b>	
	Kvinnor	82	Region Norr	17 504	75	37	12	49	473
		83	Region Mitt	27 799	74	34	10	46	818
		84	Region Stockholm	67 217	96	40	12	42	1 680
		85	Region Öst	54 837	87	39	14	45	1 406
		86	Hallands län	9 186	58	27	7	47	340
87		Göteborgs kommun	21 355	75	24	8	32	890	
88		Övr Västra Götalands län	31 958	75	32	6	43	999	
89		Värmlands län	8 595	58	28	2	48	307	
90		Region Syd	72 641	96	42	9	44	1 730	
		<b>Kvinnor 20-24 år</b>	<b>311 092</b>	<b>694</b>	<b>303</b>	<b>80</b>	<b>44</b>		
18-19	Män	91	Region Norr	7 753	93	35	16	38	222
		92	Region Mitt	13 830	93	43	15	46	322
		93	Region Stockholm	27 945	119	43	15	36	650
		94	Region Öst	23 100	109	36	16	33	642
		95	Hallands län	4 401	73	28	7	38	157
		96	Göteborgs kommun	6 045	93	37	13	40	163
		97	Övr Västra Götalands län	16 790	93	35	17	38	480
		98	Värmlands län	4 101	73	22	6	30	186
		99	Region Syd	30 826	119	45	14	38	685
			<b>Män 18-19 år</b>	<b>134 791</b>	<b>865</b>	<b>324</b>	<b>119</b>	<b>37</b>	
	Kvinnor	100	Region Norr	7 221	71	36	10	51	201
		101	Region Mitt	12 845	71	35	6	49	367
		102	Region Stockholm	26 401	91	43	12	47	614
		103	Region Öst	21 971	83	42	9	51	523
		104	Hallands län	4 309	55	26	5	47	166
105		Göteborgs kommun	5 831	71	31	13	44	188	
106		Övr Västra Götalands län	15 389	71	38	10	54	405	
107		Värmlands län	3 763	55	22	10	40	171	
108		Region Syd	29 004	91	42	9	46	691	
		<b>Kvinnor 18-19 år</b>	<b>126 734</b>	<b>659</b>	<b>315</b>	<b>84</b>	<b>48</b>		

Ålderskat.	Kön	Stratum	Region/omr	StoraN	Lillan	Inkomna	Därav webb	Svar, %	Vikt	
15-17	Män	109	Region Norr	9 672	77	30	9	39	322	
		110	Region Mitt	17 472	77	40	14	52	437	
		111	Region Stockholm	38 487	98	40	15	41	962	
		112	Region Öst	30 737	88	34	10	39	904	
		113	Hallands län	6 085	60	26	8	43	234	
		114	Göteborgs kommun	7 976	77	25	9	32	319	
		115	Övr Västra Götalands län	21 740	77	37	8	48	588	
		116	Värmlands län	5 127	60	24	8	40	214	
		117	Region Syd	40 546	98	49	16	50	827	
			<b>Män 15-17 år</b>		<b>177 842</b>	<b>712</b>	<b>305</b>	<b>97</b>	<b>43</b>	
	Kvinnor	118	Region Norr	9 020	68	29	9	43	311	
		119	Region Mitt	16 623	68	34	5	50	489	
		120	Region Stockholm	36 285	86	42	13	49	864	
		121	Region Öst	29 061	78	39	14	50	745	
		122	Hallands län	5 822	52	21	4	40	277	
		123	Göteborgs kommun	7 802	68	44	8	65	177	
		124	Övr Västra Götalands län	20 800	68	36	5	53	578	
		125	Värmlands län	4 919	52	30	9	58	164	
		126	Region Syd	38 321	86	43	9	50	891	
			<b>Kvinnor 15-17 år</b>		<b>168 653</b>	<b>626</b>	<b>318</b>	<b>76</b>	<b>51</b>	
			<b>Män</b>		<b>3 812 921</b>	<b>4 501</b>	<b>2 252</b>	<b>576</b>	<b>50</b>	
			<b>Kvinnor</b>		<b>3 803 314</b>	<b>3 906</b>	<b>2 229</b>	<b>384</b>	<b>57</b>	
			<b>Totalt</b>		<b>7 616 235</b>	<b>8 407</b>	<b>4 481</b>	<b>960</b>	<b>53</b>	

Ålders- kategori
75-84
65-74
55-64
25-54
20-24
18-19
15-17

Födelseid
260416 - 360415
360416 - 460415
460416 - 560415
560416 - 860415
860416 - 910415
910416 - 930415
930416 - 960415

Region/omr	Kön	Ålderskat.	Stratum	StoraN	Lillan	Inkomna	Därav webb	Svar, %	Vikt
Region Norr	Män	75-84	1	15 415	49	35	0	71	440
		65-74	19	27 360	50	37	5	74	739
		55-64	37	35 375	50	35	8	70	1 011
		25-54	55	97 215	65	23	10	35	4 227
		20-24	73	19 665	101	38	19	38	518
		18-19	91	7 753	93	35	16	38	222
		15-17	109	9 672	77	30	9	39	322
		<b>Totalt</b>		<b>212 455</b>	<b>485</b>	<b>233</b>	<b>67</b>	<b>48</b>	
	Kvinnor	75-84	10	19 625	49	34	1	69	577
		65-74	28	28 186	50	41	5	82	687
		55-64	46	33 779	50	39	5	78	866
		25-54	64	90 297	57	37	5	65	2 440
		20-24	82	17 504	75	37	12	49	473
		18-19	100	7 221	71	36	10	51	201
15-17		118	9 020	68	29	9	43	311	
<b>Totalt</b>			<b>205 632</b>	<b>420</b>	<b>253</b>	<b>47</b>	<b>60</b>		
Region Mitt	Män	75-84	2	28 756	50	39	3	78	737
		65-74	20	53 873	50	37	6	74	1 456
		55-64	38	66 522	50	35	5	70	1 901
		25-54	56	169 023	65	30	9	46	5 634
		20-24	74	30 325	101	42	17	42	722
		18-19	92	13 830	93	43	15	46	322
		15-17	110	17 472	77	40	14	52	437
		<b>Totalt</b>		<b>379 801</b>	<b>486</b>	<b>266</b>	<b>69</b>	<b>55</b>	
	Kvinnor	75-84	11	36 937	50	26	2	52	1 421
		65-74	29	54 135	50	36	2	72	1 504
		55-64	47	64 139	50	36	5	72	1 782
		25-54	65	161 241	58	32	10	55	5 039
		20-24	83	27 799	74	34	10	46	818
		18-19	101	12 845	71	35	6	49	367
15-17		119	16 623	68	34	5	50	489	
<b>Totalt</b>			<b>373 719</b>	<b>421</b>	<b>233</b>	<b>40</b>	<b>55</b>		
Region Stockholm	Män	75-84	3	39 427	63	46	3	73	857
		65-74	21	87 772	63	55	9	87	1 596
		55-64	39	117 501	64	44	10	69	2 670
		25-54	57	459 806	83	37	9	45	12 427
		20-24	75	67 492	129	35	17	27	1 928
		18-19	93	27 945	119	43	15	36	650
		15-17	111	38 487	98	40	15	41	962
		<b>Totalt</b>		<b>838 430</b>	<b>619</b>	<b>300</b>	<b>78</b>	<b>48</b>	
	Kvinnor	75-84	12	55 132	63	36	1	57	1 531
		65-74	30	94 897	64	53	8	83	1 791
		55-64	48	120 978	64	44	7	69	2 750
		25-54	66	451 565	73	37	11	51	12 204
		20-24	84	67 217	96	40	12	42	1 680
		18-19	102	26 401	91	43	12	47	614
15-17		120	36 285	86	42	13	49	864	
<b>Totalt</b>			<b>852 475</b>	<b>537</b>	<b>295</b>	<b>64</b>	<b>55</b>		
Region Öst	Män	75-84	4	41 031	58	48	3	83	855
		65-74	22	82 014	59	49	8	83	1 674
		55-64	40	100 539	59	42	8	71	2 394
		25-54	58	302 564	76	38	19	50	7 962
		20-24	76	57 666	117	34	13	29	1 696
		18-19	94	23 100	109	36	16	33	642
		15-17	112	30 737	88	34	10	39	904
		<b>Totalt</b>		<b>637 651</b>	<b>566</b>	<b>281</b>	<b>77</b>	<b>50</b>	
	Kvinnor	75-84	13	52 814	59	33	1	56	1 600
		65-74	31	83 989	59	51	6	86	1 647
		55-64	49	101 268	59	40	6	68	2 532
		25-54	67	290 141	67	47	15	70	6 173
		20-24	85	54 837	87	39	14	45	1 406
		18-19	103	21 971	83	42	9	51	523
15-17		121	29 061	78	39	14	50	745	
<b>Totalt</b>			<b>634 081</b>	<b>492</b>	<b>291</b>	<b>65</b>	<b>59</b>		



Region/omr	Kön	Ålderskat.	Stratum	StoraN	Lillan	Inkomna	Därav webb	Svar, %	Vikt
Hallands län	Män	75-84	5	8 311	39	27	2	69	308
		65-74	23	15 928	39	30	4	77	531
		55-64	41	19 359	39	30	9	77	645
		25-54	59	55 691	51	25	10	49	2 228
		20-24	77	9 897	78	24	7	31	412
		18-19	95	4 401	73	28	7	38	157
		15-17	113	6 085	60	26	8	43	234
		<b>Totalt</b>		<b>119 672</b>	<b>379</b>	<b>190</b>	<b>47</b>	<b>50</b>	
	Kvinnor	75-84	14	10 480	39	22	0	56	476
		65-74	32	16 218	39	32	2	82	507
		55-64	50	19 379	39	27	4	69	718
		25-54	68	54 837	45	33	8	73	1 662
		20-24	86	9 186	58	27	7	47	340
		18-19	104	4 309	55	26	5	47	166
15-17		122	5 822	52	21	4	40	277	
<b>Totalt</b>			<b>120 231</b>	<b>327</b>	<b>188</b>	<b>30</b>	<b>57</b>		
Göteborgs kommun	Män	75-84	6	10 074	48	34	0	71	296
		65-74	24	19 332	50	42	7	84	460
		55-64	42	27 770	50	27	9	54	1 029
		25-54	60	118 477	65	32	14	49	3 702
		20-24	78	20 185	100	42	22	42	481
		18-19	96	6 045	93	37	13	40	163
		15-17	114	7 976	77	25	9	32	319
		<b>Totalt</b>		<b>209 859</b>	<b>483</b>	<b>239</b>	<b>74</b>	<b>49</b>	
	Kvinnor	75-84	15	14 421	50	23	0	46	627
		65-74	33	20 711	50	42	6	84	493
		55-64	51	28 864	50	33	3	66	875
		25-54	69	112 021	58	30	3	52	3 734
		20-24	87	21 355	75	24	8	32	890
		18-19	105	5 831	71	31	13	44	188
15-17		123	7 802	68	44	8	65	177	
<b>Totalt</b>			<b>211 005</b>	<b>422</b>	<b>227</b>	<b>41</b>	<b>54</b>		
Övriga Västra Götalands län	Män	75-84	7	30 181	50	37	3	74	816
		65-74	25	56 422	50	42	3	84	1 343
		55-64	43	70 031	50	37	7	74	1 893
		25-54	61	200 868	65	37	9	57	5 429
		20-24	79	35 464	100	36	12	36	985
		18-19	97	16 790	93	35	17	38	480
		15-17	115	21 740	77	37	8	48	588
		<b>Totalt</b>		<b>431 496</b>	<b>485</b>	<b>261</b>	<b>59</b>	<b>54</b>	
	Kvinnor	75-84	16	37 710	49	33	0	67	1 143
		65-74	34	57 243	50	38	1	76	1 506
		55-64	52	68 721	50	38	4	76	1 808
		25-54	70	195 082	58	37	7	64	5 272
		20-24	88	31 958	75	32	6	43	999
		18-19	106	15 389	71	38	10	54	405
15-17		124	20 800	68	36	5	53	578	
<b>Totalt</b>			<b>426 903</b>	<b>421</b>	<b>252</b>	<b>33</b>	<b>60</b>		
Värmlands län	Män	75-84	8	8 705	38	28	2	74	311
		65-74	26	15 304	39	25	1	64	612
		55-64	44	19 065	39	26	6	67	733
		25-54	62	50 794	51	21	5	41	2 419
		20-24	80	9 528	77	20	8	26	476
		18-19	98	4 101	73	22	6	30	186
		15-17	116	5 127	60	24	8	40	214
		<b>Totalt</b>		<b>112 624</b>	<b>377</b>	<b>166</b>	<b>36</b>	<b>44</b>	
	Kvinnor	75-84	17	11 377	39	22	1	56	517
		65-74	35	16 059	39	32	0	82	502
		55-64	53	18 691	39	31	1	79	603
		25-54	71	47 949	45	27	5	60	1 776
		20-24	89	8 595	58	28	2	48	307
		18-19	107	3 763	55	22	10	40	171
15-17		125	4 919	52	30	9	58	164	
<b>Totalt</b>			<b>111 353</b>	<b>327</b>	<b>192</b>	<b>28</b>	<b>59</b>		

Region/omr	Kön	Ålderskat.	Stratum	StoraN	Lillan	Inkomna	Därav webb	Svar, %	Vikt
Region Skåne	Män	75-84	9	58 601	64	53	2	83	1 106
		65-74	27	110 322	64	55	7	86	2 006
		55-64	45	135 328	64	40	7	63	3 383
		25-54	63	420 207	83	35	11	42	12 006
		20-24	81	75 103	129	39	12	30	1 926
		18-19	99	30 826	119	45	14	38	685
		15-17	117	40 546	98	49	16	50	827
		<b>Totalt</b>		<b>870 933</b>	<b>621</b>	<b>316</b>	<b>69</b>	<b>51</b>	
	Kvinnor	75-84	18	76 119	64	41	0	64	1 857
		65-74	36	113 996	64	45	3	70	2 533
		55-64	54	135 543	64	43	3	67	3 152
		25-54	72	402 291	74	42	3	57	9 578
		20-24	90	72 641	96	42	9	44	1 730
		18-19	108	29 004	91	42	9	46	691
		15-17	126	38 321	86	43	9	50	891
<b>Totalt</b>			<b>867 915</b>	<b>539</b>	<b>298</b>	<b>36</b>	<b>55</b>		
	<b>Män</b>			<b>3 812 921</b>	<b>4 501</b>	<b>2 252</b>	<b>576</b>	<b>50</b>	
	<b>Kvinnor</b>			<b>3 803 314</b>	<b>3 906</b>	<b>2 229</b>	<b>384</b>	<b>57</b>	
	<b>Totalt</b>			<b>7 616 235</b>	<b>8 407</b>	<b>4 481</b>	<b>960</b>	<b>53</b>	