



Riksantikvarieämbetet
Avdelningen för arkeologiska undersökningar

UV ÖST RAPPORT 2003:41

ARKEOLOGISK UTREDNING, ETAPP 2

Lundby Backgård

Mjölby stad och kommun
Östergötland

Dnr 421-1737-2003

Johan Westerlund

UV ÖST RAPPORT 2003:41

ARKEOLOGISK UTREDNING, ETAPP 2

Lundby Backgård

Mjölby stad och kommun

Östergötland

Dnr 421-1737-2003

Johan Westerlund



Riksantikvarieämbetet

Avdelningen för arkeologiska undersökningar

Riksantikvarieämbetet

Avdelningen för arkeologiska undersökningar

UV Öst

Roxengatan 7, 582 73 Linköping

Tel. 013-24 47 00

Fax 013-10 13 24

uvost@raa.se

www.raa.se/uv

Produktion och layout Britt Lundberg

Grafik Lars Östlin

Foto Johan Westerlund

Utskrift UV Öst, Linköping 2003

Kartor ur allmänt kartmaterial, ©Lantmäteriverket, 801 82 Gävle. Dnr L 1999/3.

© 2003 Riksantikvarieämbetet

UV Öst, Rapport 2003:41

ISSN 1404-0875

Innehåll

Inledning	5
Syfte och metod	5
Topografi och fornlämningsmiljö	5
Genomförande och resultat	7
Utvärdering och bedömning	7
Referenser	10
Administrativa uppgifter	10
Bilaga 1. Schaktförteckning	11
Bilaga 2. Anläggningsbeskrivningar	11

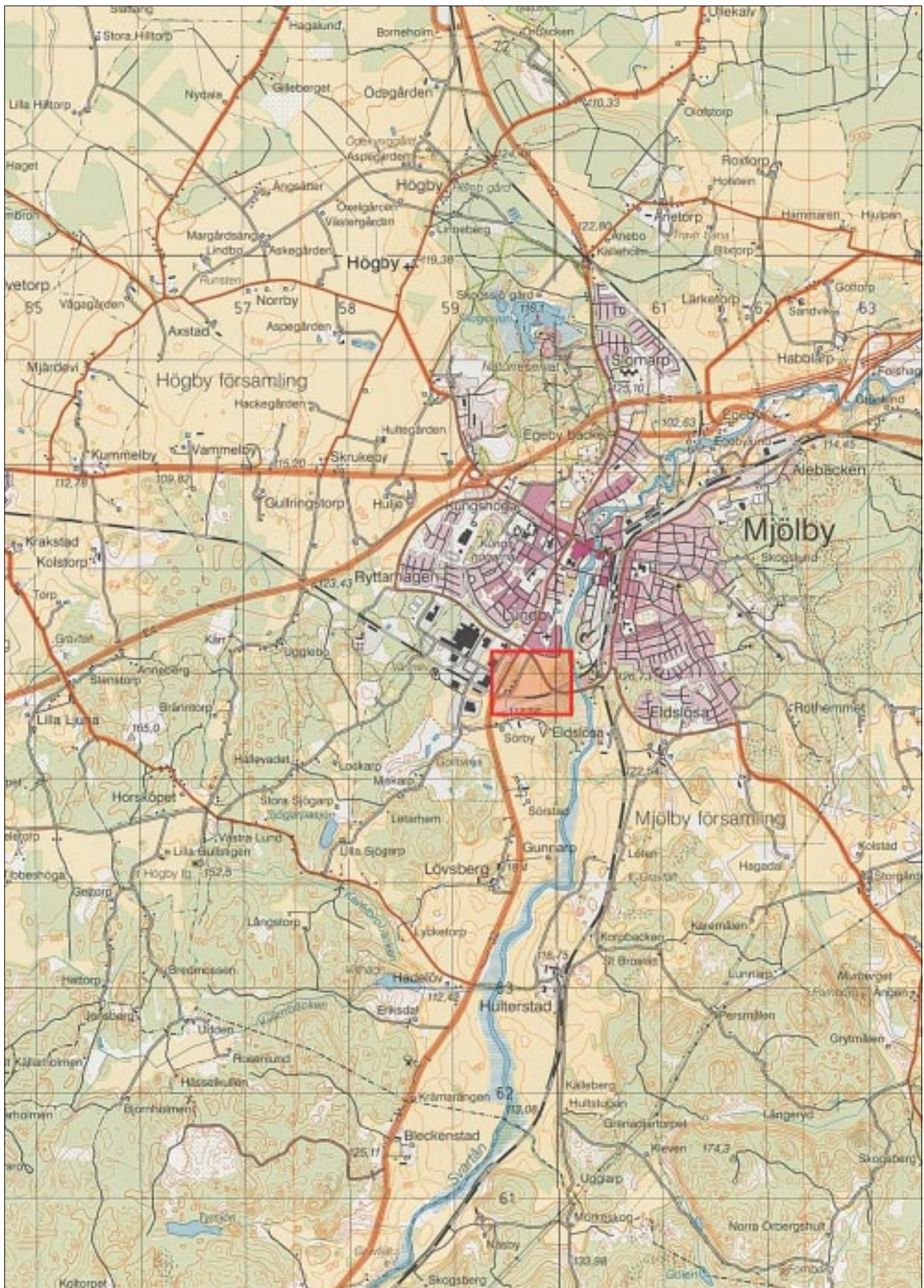


Fig 1. Utdrag ur Gröna kartan med utredningsområdet markerat. Skala 1:50 000.

Arkeologisk utredning, etapp 2 Lundby Backgård

En arkeologisk utredning, etapp 2 utfördes av Riksantikvarieämbetet UV Öst vid Lundby Backgård i Mjölby på grund av att kommunen har upprättat ett förslag till detaljplan över 40 nya villatomter. Vid utredningen, den 9 juni 2003, upptäcktes ett område med härdar och/eller vägg-rännor. Denna typ av härdar och rännor har dokumenterats, bara några kilometer från det nu aktuella området, i Bleckenstad och dessa dateras till neolitisk stenålder. UV Öst bedömde i samråd med Länsstyrelsen vid undersökningstillfället att fornlämningen kunde dokumenteras och tas bort då fornlämningsområdet var av mycket begränsad art. UV Öst bedömer efter avslutad utredning, etapp 2 att den planerade exploateringen kan ske utan fortsatta arkeologiska åtgärder. De två tillvaratagna kolproverna föreslås dock skickas på analys.

Inledning

Med anledning av att Mjölby kommun avser att bebygga ett område på knappt 80 000 m² inom Lundby Backgård med 40 nya villatomter utförde Riksantikvarieämbetet UV Öst en arkeologisk utredning, etapp 2 på en yta av omkring 17 000 m².

En arkeologisk utredning, etapp 1, har genomförts i ett tidigare skede (Nilsson, P. 2003:17). Vid denna utredning redovisades ett område som bedömdes kunna innehålla ovan mark ommarkerade fornlämningar. Utredningen föreslog även att ett befintligt impediment skulle undantas från exploatering.

Den nu aktuella utredningen innebar att en begränsad del, på omkring 300x50 m av hela utredningsområdet, skulle undersökas med hjälp av sökschakt.

Förarbetet utfördes av Pia Nilsson. Ansvarig för utredningen är Johan Westerlund som även utförde fältarbetet och har sammanställt denna rapport

Syfte och metod

Syftet med den arkeologiska utredningen, etapp 2 var att avgöra om lagskyddade fornlämningar skulle komma att beröras av exploateringsföretaget och i så fall av vilken art och till vilken utsträckning.

Området undersöktes med sökschakt gjorda med grävmaskin. Matjorden banades av skiktvis ned till den nivå där eventuella anläggningar finns bevarade och ned till orörd mark. Alla anläggningar framrensades med handredskap. Efter ett dagsverke bedömdes att tillräckligt underlag fanns för att konstatera fornlämnings art, intensitet och utsträckning. I och med detta avbröts grävningen.

Schakt och anläggningar mättes in digitalt med totalstation (Geodimeter 600) och registrerades i Riksantikvarieämbetets informationssystem, Intrasis.

Topografi och fornlämningsmiljö

Det ursprungligen knappt 80 000 m² stora utredningsområdet är beläget inom Lundby Backgård i Mjölbys sydvästra del. I anslutning till utredningsområdet finns registrerade gravar, gravfält och stensträngar (raserade, förhistoriska hägnader).

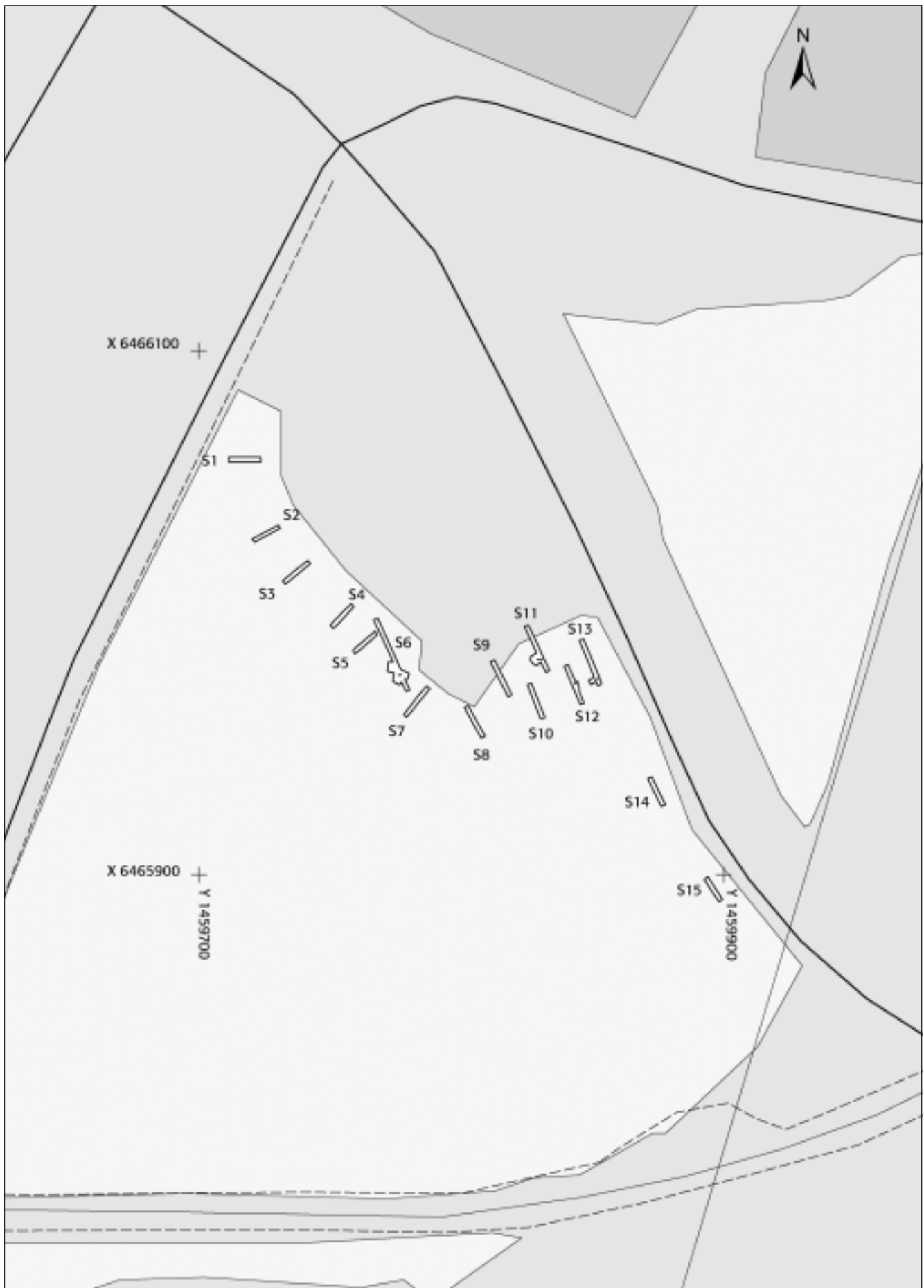


Fig 2. Utdrag ur Ekonomiska kartans blad 8F 3b. Karta över utredningsområdet i Lundby Backgård med grävda sökschakt markerade. Skala 1:2000.

Den aktuella ytan under arkeologisk utredning, etapp 2, är cirka 17 000 m² stort. Området gränsar i norr till ett impediment med äldre odlingslämningar samt rester av en stensatt väg. Lundby Backgård låg alldeles norr om utredningsområdet fram till nyligen. Lundby har medeltida belägg, vilket innebär att marken i närheten kan ha utnyttjats åtminstone sedan 1300-talet. Höjden över havet varierar mellan 110 och 115 m, vilket innebär att området kan innehålla lämningar från stenåldern och framåt.

Sammantaget ligger delar av det planerade exploateringsområdet i ett sammanhang där de omkringliggande fornlämningar och det utmärkta boplatsläget omkring impedimentet indikerar att lagskyddad fornlämning skulle kunna skadas av den planerade exploateringen.

Genomförande och resultat

Inom det nu utvalda undersökningsområdet grävdes 15 stycken schakt som var 1,5 m breda, cirka 0,5 m djupa och med varierande längd. Den totala schaktlängden uppgick till 236 löpmeter (fig 2).

Schaktningen påbörjades i områdets NV del söder om impedimentet. Schakten lades med cirka 10 – 20 meters mellanrum. I de första sex schakten kunde avbaning ske ned till orörd mark utan att några konstruktioner, anläggningar eller fynd kunde iakttas.

I schakt nummer 6 (OS 528) påträffades en långsmal hårdliknande anläggning. I anläggningens omedelbara närhet utökades schaktet för att se om denna hård ingick i ett något större sammanhang men inga andra lämningar kunde konstateras (fig 3 och 4).

I nästföljande fyra schakt invid impedimentets södra spets kunde inga konstruktioner, anläggningar eller fynd konstateras.

I närheten av genomfartsvägen och upp emot impedimentet drogs tre schakt som alla innehöll samma typ av hård och/eller ränna som påträffades i schakt nummer 6. Dessa schakt utökades också något för att om möjligt hitta fler lämningar (fig 5, 6 och 7). Detta gav inget ytterligare resultat.

Slutligen grävdes ytterligare två schakt längs genomfartsvägen där den planerade bullervallen ska ligga men utan resultat. Inga konstruktioner, anläggningar eller fynd konstaterades i dessa schakt.

Totalt påträffades fyra härdar och/eller väggrännor inom ett begränsat område vid impedimentets södra del. Samma typ av härdar och rännor har undersökts tidigare i Bleckenstad bara några kilometer från denna plats. I Bleckenstad har dessa anläggningar daterats till neolitisk stenålder och förekommer i ett sammanhang där några härdar, ett par hyddor och ett hus fanns representerade (Eklund, S. & Larsson, L. K. 2002). Anläggningarna i Bleckenstad låg något utspritt över ett större område men ändå samlat runt en topografisk högre del av landskapet i närheten av Svartån.

Anläggningarna i Lundby Backgård är belägna på snarlikt vis invid en högre punkt i landskapet och alldeles nära Svartån.

Utvärdering och bedömning

Exploateringsområdet i sin helhet uppgår till knappt 80 000 m². UV Öst bedömde att denna yta till största delen inte kommer i konflikt med fasta fornlämningar. Ett undantag är impedimentet i områdets norra del som föreslagits undantas från exploatering. I anslutning till impedimentet på en yta av ungefär 17 000 m² bedömde UV Öst att det sannolikt kan finnas bevarade lämningar som ej är synliga ovan mark. Denna bedömning visade sig vara riktig. I nära anslutning till impedimentet utmed den södra delen exponerat ned mot Svartån påträffades fyra härdar och/eller rännor. Dessa anläggningar har bedömts vara av samma typ som fanns i Bleckenstad och som undersöktes 2002. Dessa har daterats till neolitisk stenålder vilket betyder att de är omkring 5000 år gamla.



Inom det tidsperspektivet är det svårt att bedöma funktionen av denna typ av anläggningar vilket delvis beror på att vi för Östergötlands del har ganska få sådana fornlämningslokaler. Vid utredningstillfället togs två kolprover från två olika anläggningar vilket betyder att vi även här har möjligheten att datera Lundby Backgårds anläggningar på ett tillfredställande sätt. Anläggningarna är inmätta med totalstation och registrerade i Riksantikvarieämbetets informationssystem Intrasis vilket betyder att vi numera vet att lokalen innehåller förhistoriska aktiviteter. Det innebär samtidigt att det är mycket troligt att impedimentet också döljer förhistoriska lämningar.

Om lokalen nedanför impedimentet innehåller fler anläggningar eller ej är för närvarande svårt att avgöra. Däremot finns jämförande material som indikerar att denna typ av aktivitetsområde med största sannolikhet är mycket begränsat och/eller utspritt över ett större område som endast kan bedömas vid en totalavbaning (jfr Eklund, S. & Larsson, L. K. 2002). Vid Lundby Backgård var dessa anläggningar koncentrerade till ett litet avgränsat område som sannolikt täcktes upp med de nu gjorda söschakten. Därav bedömde UV Öst i samråd med Länsstyrelsen vid undersökningstillfället att en sedvanlig dokumentation av anläggningarna och borttagande av dem rymdes inom ramen för utredningen och var tillfylles.

Under förutsättning att utredningsområdet inte ändras föreslår UV Öst inga fortsatta arkeologiska åtgärder. UV Öst bedömer också att informationen som undersökningen gav är tillräcklig för utredningens uppsatta mål. UV Öst föreslår dock att de två tillvaratagna kolproverna lämnas in för analys.

Ansökan om exploatering ställs till Länsstyrelsen, Kulturmiljöenheten, som fattar beslut i ärendet och avgör vilka eventuella fortsatta arkeologiska insatser som krävs.

Linköping i oktober 2003

Johan Westerlund

Fig 3. Schakt 6, från V, med anläggning A629 i centrum. Foto Johan Westerlund.

Fig 4. Anläggning A629, detaljbild. Foto Johan Westerlund.

Fig 5. Schakt 11, från NV, med anläggning A644 i förgrunden. Foto Johan Westerlund.

Fig 6. Rännan (alt härden) A644 i detalj. Foto Johan Westerlund.

Fig 7. Schakt 13 med A652 i förgrunden. Foto Johan Westerlund.

Referenser

- Carlsson, T. (red). 2002. Arkeologi i Svartådalen. Människor och landskap längs en gammal kommunikationsled. *Riksantikvarieämbetet, UV Öst, 2002 1:1*. Linköping.
- Eklund, S. & Larsson, Lisa. K. 2002. Stenåldersgård och järnåldersbygd i Svartådalen. Bosättningar och stensättning från neolitikum och äldre järnålder. Tre arkeologiska undersökningar vid Riksväg 32 mellan Boxholm och Bleckenstad. *Riksantikvarieämbetet, UV Öst, rapport 2002:39*. Linköping.

Administrativa uppgifter

- Riksantikvarieämbetets dnr*: 421-1737-2003.
- Länsstyrelsens dnr och datum för beslutet*: 431-7635-03, 2003-04-25.
- Projektnummer*: 1520493.
- Undersökningstid*: 9 juni 2003.
- Projektgrupp*: Johan Westerlund och Pia Nilsson.
- Exploateringsyta*: 80 000 m².
- Undersökt yta*: 236 löpmeter.
- Läge*: Ekonomiska kartan, blad 8F 3b Högby, x6465975 y1459829.
- Koordinatsystem*: Rikets nät RT 90 2,5 gon Väst.
- Höjdsystem*: RH 1900.
- Dokumentationshandlingar*: Denna rapport, en Intasisdatabas samt 9 bilder med 135 mm kamera.
- Fynd*: Inga fynd.
- Prover*: Två kolprover som ej är analyserade.

Bilaga 1. Schaktförteckning

Schakt 1 (OS 200001)	Inga anläggningar, konstruktioner eller fynd.
Schakt 2 (OS 500)	Inga anläggningar, konstruktioner eller fynd.
Schakt 3 (OS 504)	Inga anläggningar, konstruktioner eller fynd.
Schakt 4 (OS 512)	Inga anläggningar, konstruktioner eller fynd.
Schakt 5 (OS 520)	Inga anläggningar, konstruktioner eller fynd.
Schakt 6 (OS 528)	En härd, A629 (se även fig 3 och 4).
Schakt 7 (OS 548)	Inga anläggningar, konstruktioner eller fynd.
Schakt 8 (OS 557)	Inga anläggningar, konstruktioner eller fynd.
Schakt 9 (OS 564)	Inga anläggningar, konstruktioner eller fynd.
Schakt 10 (OS 571)	Inga anläggningar, konstruktioner eller fynd.
Schakt 11 (OS 578)	En ränna alt härd, A644 (se även fig 5 och 6).
Schakt 12 (OS 592)	En härd, A660.
Schakt 13 (OS 603)	En härd alt ränna, A652 (se även fig 7).
Schakt 14 (OS 615)	Inga anläggningar, konstruktioner eller fynd.
Schakt 15 (OS 622)	Inga anläggningar, konstruktioner eller fynd.

Bilaga 2. Anläggningsbeskrivningar

- A629** Härd alt ränna. Ca 1,2x0,4 m. Ca 0,1 m djup. Skålformig botten. Innehöll brunsvart sandig och lerig silt med en del kolbitar. Inga fynd.
- A644** Ränna alt härd. Ca 2,0x0,35 m. Ca 0,25 m djup. Vertikal nedgrävningskant åt ena sidan och ojämnt sluttande åt andra. Något spetsig botten. Innehöll brunsvart och grå sandig och lerig silt. Kolbitar. Inga fynd.
- A652** Härd alt ränna. Ca 1,5x0,4 m. Ca 0,15 m djup. Skålformig botten. Innehöll brunsvart och grå sandig och lerig silt med en del kolbitar. Inga fynd.
- A660** Härd (mycket urlakad). Ca 1,0x0,3 m. Ca 0,1 m djup. Skålformig botten. Innehöll brunsvart och grå sandig och lerig silt med en del kolbitar. Inga fynd.
-