



Riksantikvarieämbetet
Avdelningen för arkeologiska undersökningar

UV ÖST RAPPORT 2008:16

ARKEOLOGISK UTREDNING, ETAPP 1 OCH 2

Ulrika samhälle

Amundebo 1:166, 1:168

Ulrika socken, Linköpings kommun

Östergötland

Dnr 421-3898-2007

Annika Helander

UV ÖST RAPPORT 2008:16

ARKEOLOGISK UTREDNING, ETAPP 1 OCH 2

Ulrika samhälle

Amundebo 1:166, 1:168

Ulrika socken, Linköpings kommun
Östergötland

Dnr 421-3898-2007

Annika Helander



Riksantikvarieämbetet

Avdelningen för arkeologiska undersökningar

Riksantikvarieämbetet

Avdelningen för arkeologiska undersökningar

UV Öst

Roxengatan 7, 582 73 Linköping

Tel. 010-480 81 40

Fax 010-480 81 73

uvost@raa.se

www.arkeologiuv.se

Produktion/grafisk form Britt Lundberg

Grafik Lars Östlin

Utskrift UV Öst, Linköping 2008

Kartor ur allmänt kartmaterial, ©Lantmäteriverket, 801 82 Gävle. Dnr L 1999/3.

© 2008 Riksantikvarieämbetet

UV Öst, Rapport 2008:16

ISSN 1404-0875

Innehåll

Sammanfattning 5

Bakgrund 5

Topografi och fornlämningsmiljö 5

Resultat 5

Administrativa uppgifter 7



Fig 1. Karta över Östergötland med platsen för utredningen markerad.

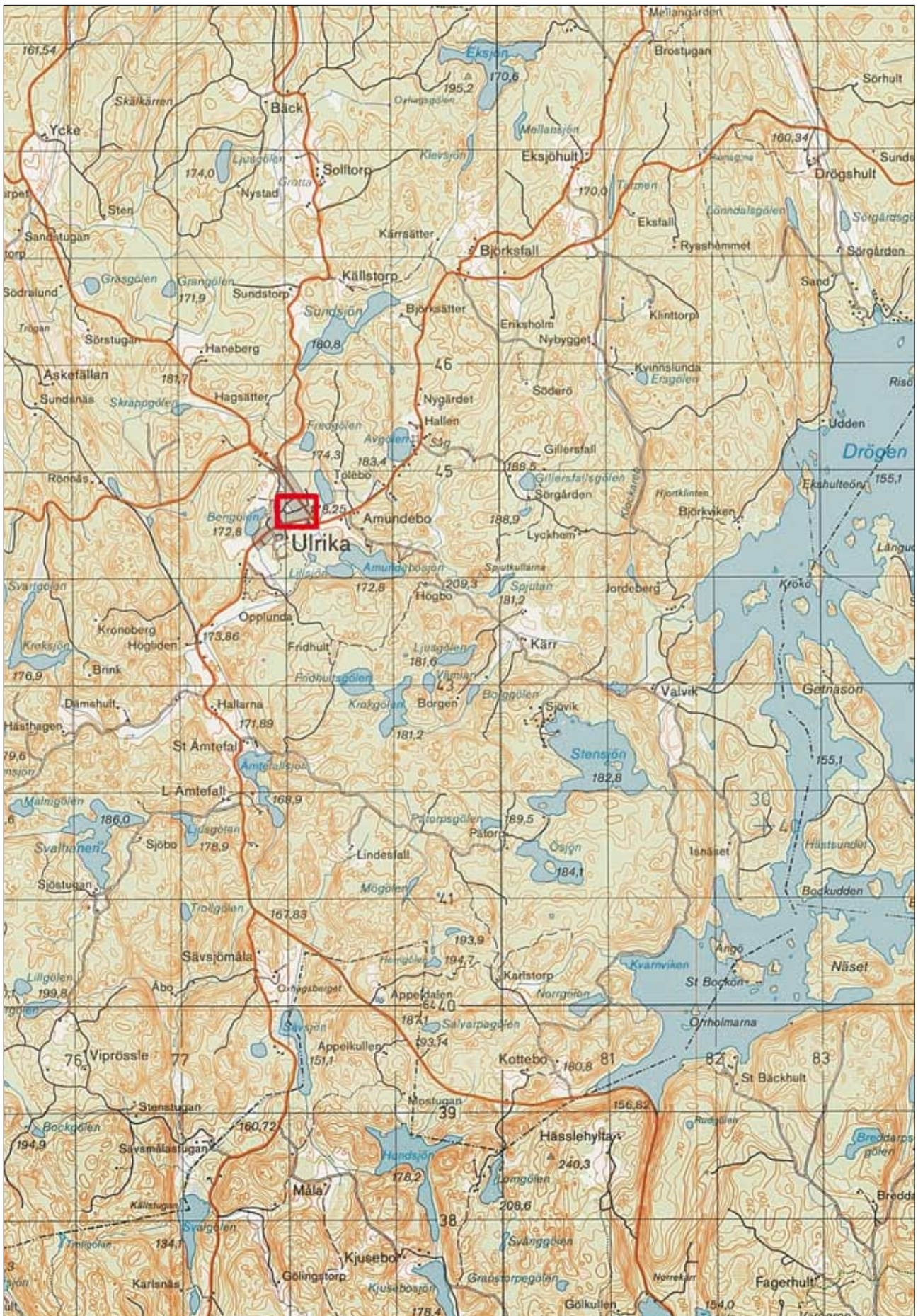


Fig 2. Utdrag ur analoga Gröna kartan med utredningen markerad. Skala 1:50 000.

Arkeologisk utredning, etapp 1 och 2

Ulrika samhälle

Sammanfattning

Riksantikvarieämbetet, Avdelningen för arkeologiska undersökningar, UV Öst, har under december 2007 utfört en arkeologisk utredning, etapp 1 och 2, inför detaljplanering inom centrala Ulrika samhälle, Ulrika socken, Linköpings kommun. Inga fornlämningar framkom vid den arkeologiska utredningen.

Bakgrund

Inom Ulrika samhälle har detaljplanearbete påbörjats för bland annat bostäder och en brandstation. Planområdet består idag till övervägande del av bebyggd tomtmark, men två tomter i sydvästra delen av området är obebyggda. Den arkeologiska utredningen omfattade de två tomterna, Amundebo 1:166 och 1:168.

Topografi och fornlämningsmiljö

Tomterna ligger i en syd- och västsluttning ned mot en svacka som söderut leder till en kraftig sänka bakom kyrkan. Enligt lantmäterikartor har det tidigare funnits en mindre sjö i sänkan, Rågölen. Markunderlaget i utredningsområdet utgörs av sand. Platsen, i nära anslutning till ett tidigare vattendrag, i kombination med markunderlaget av sand samt belägenheten på ca 175 meter över havet indikerade att en stenåldersboplats kunde finnas dold under markytan. På samma nivå några hundra meter norrut har 20–30 yxfragment, RAÄ 64, tidigare upphittats.

Resultat

Vid utredningen öppnades sju sökschakt inom den drygt 2000 m² stora ytan. Matjordens tjocklek varierade mellan 0,2 meter på de högsta platserna inom tomterna, och 0,5 meter i svackan. I matjorden fanns tegel och porslin. Under matjorden framkom enstaka grunda gropar och störhål som tillkommit under senare tid. Inom utredningsområdet framkom inga fasta fornlämningar.

RAÄ UV Öst bedömer att tomterna Amundebo 1:166 och 1:168 kan lämnas utan ytterligare antikvariska åtgärder.

Linköping i januari 2008

Annika Helander

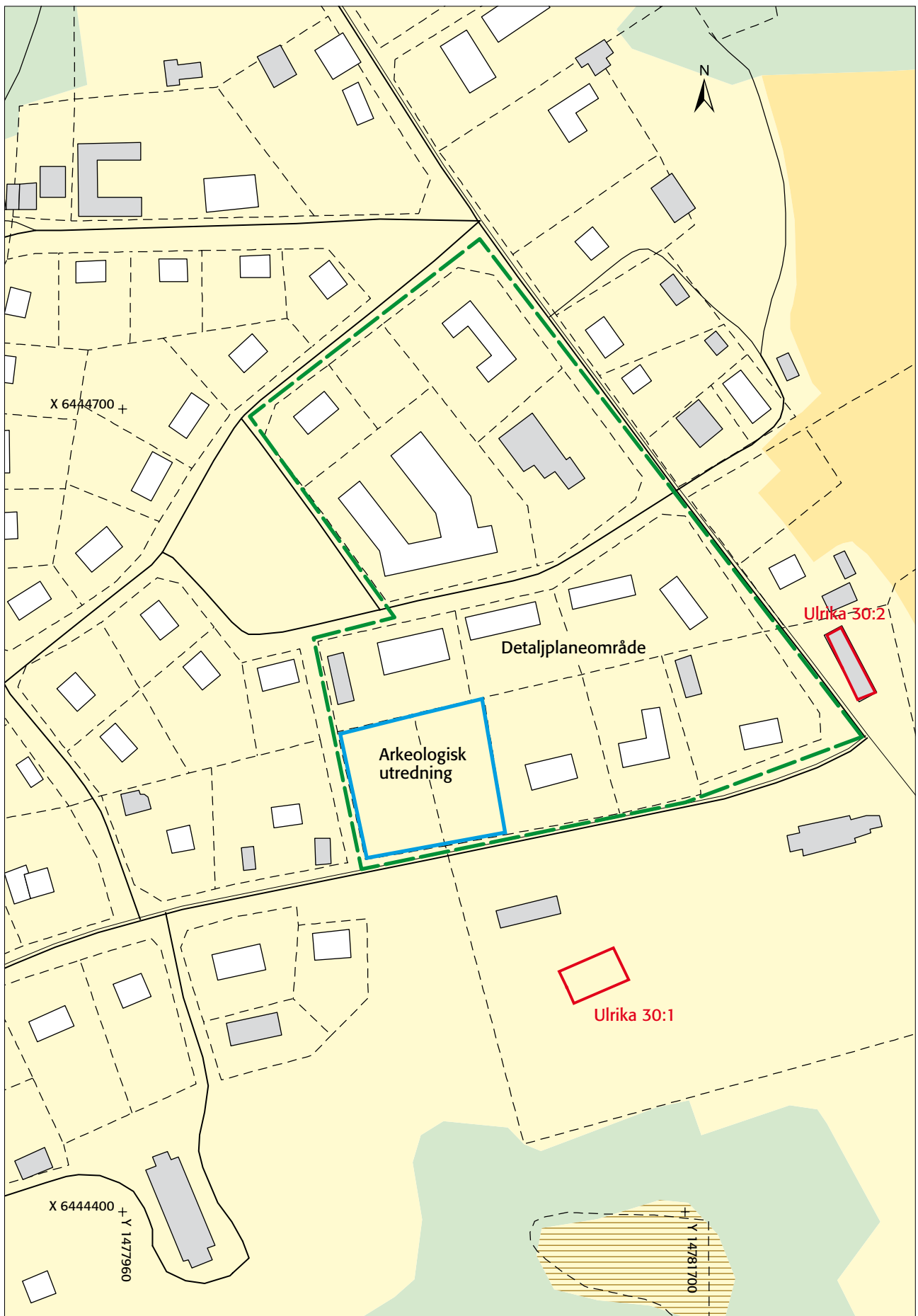


Fig 3. Utdrag ur digitala Fastighetskartan med markering för den arkeologiska utredningen. Skala 1:2000.

Administrativa uppgifter

Län: Östergötland

Landskap: Östergötland

Kommun: Linköping

Socken: Ulrika

Plats: Amundebo 1:166, 1:168

Fornlämning: –

Undersökningens mittpunkt: X6444550 Y1478100

Koordinatsystem: RT90, 2,5 gon V

Höjdsystem: RH00

Riksantikvarieämbetet dnr: 421-3898-2007

Länsstyrelsen dnr: 431-21976-07

Länsstyrelsen beslutsdatum: 2007-11-13

Projektnummer: 1520997 (10696)

Intrasisprojekt: O20007110

Rapportnummer: 2008:16

Ansvarig arkeolog: Annika Helander

Beställare: Länsstyrelsen Östergötland

Kostnadsansvarig: Arne Svensson, Nykil

Undersökningstid: 2007-12-07

Undersökningsområde: Ca 2000 m²