

Rapport 2005:72

Arkeologisk utredning etapp 2

Kvickstorp 1:1

Åtvids socken
Åtvidabergs kommun
Östergötlands län

Rickard Lindberg

Kvickstorp 1:1

Innehåll

Sammanfattning	2
Inledning	4
Områdesbeskrivning	4
Syfte och metod	4
Resultat och tolkning	4
Referenser	4
Tekniska uppgifter	6

Ö S T E R G Ö T L A N D S L Ä N S M U S E U M
K U L T U R M I L J Ö A V D E L N I N G E N

Box 232 • 581 02 Linköping • Tel 013 - 23 03 00 • Fax 013 - 12 90 70
lansmuseum@lansmus.linkoping.se • www.linkoping.se/lansmuseum

Sammanfattning

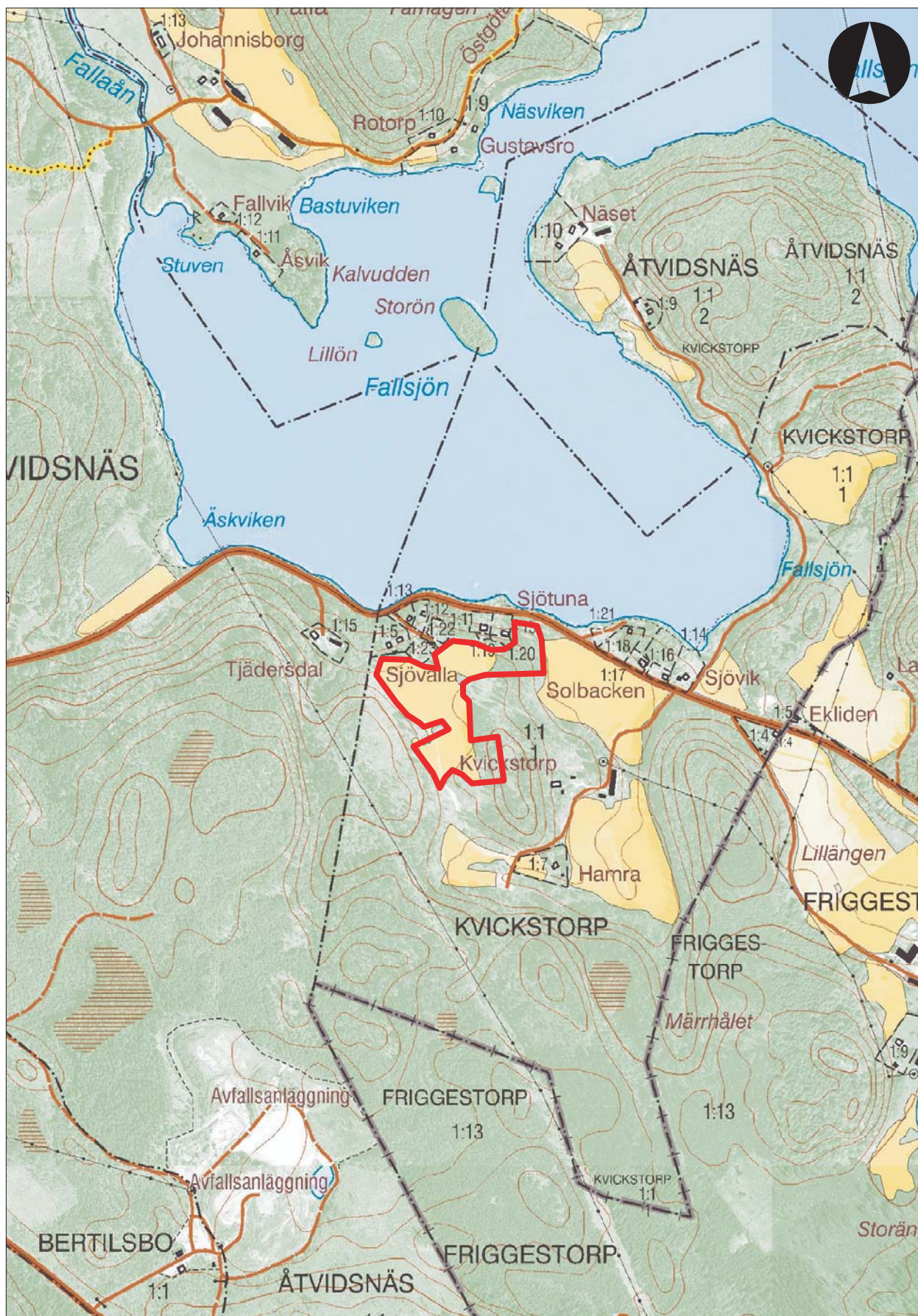
Den arkeologiska utredningen etapp 2 föranleddes av planerade tomter inom Kvikstorp 1:1. Vid en besiktning 2003-05-08, utförd av Östergötlands länsmuseum, konstaterades att det ovan mark inte fanns några synliga fornlämningar. Ett höjdparti inom området betraktades som ett arkeologiskt objekt, det vill säga en plats som utgör en möjlig fornlämning, här kom sökschakt att öppnas. Inför utredningen etapp 2, år 2005, hade området utökats. Detta medförde att de delar av området som utökats gentemot besiktningen 2003 kom att inventeras och vid behov skulle även här sökschakt öppnas.

Vid inventeringen av de nytillkomna delarna av utredningsområdet konstaterades att det fanns äldre fruktträd på ett antal impediment. Kulturväxter och fruktträd kan indikera bebyggelse lämningar. Exploatören hade dock för avsikt att använda samtliga impediment som grönområden. Därför bedömdes att inga vidare arkeologiska insatser vid dessa var nödvändiga.

Vid platsen för det arkeologiska objektet öppnades sex sökschakt. I schakten påträffades inga lagskyddade lämningar.

Rickard Lindberg
antikvarie





Figur 2. Utdrag ur Ekonomiska kartan med utredningsområdet markerat. Skala 1:10 000.

Inledning

Östergötlands länsmuseum utförde en arkeologisk utredning etapp 2 inför planerade tomter i Kwickstorp. Utredningen utfördes efter beslut från Länsstyrelsen i Östergötlands län.

Uppdragsgivare var Jonas Johansson som även svarade för de arkeologiska kostnaderna. Ansvarig för utredningen samt rapportarbetet är undertecknad.

Områdesbeskrivning

Exploateringsområdet var ursprungligen ca 2,5 ha stort. Till utredningen etapp 2 hade området utökats till nästan det dubbla, ca 3,7 ha. Utredningsområdet är beläget i anslutning till sommarhusbebyggelse. Av det nu aktuella området var det ca 2500 m² som kom att vara aktuellt för öppnande av sökschakt. Dessutom utfördes en inventering över det utökade området. Utredningsområdet som ligger ovanför Fallsjön utgörs av åkermark samt gammal hagmark. Det finns inga registrerade fasta fornlämningar inom exploateringsytan eller i området runt Kwickstorp. Vid Fallsjöns nordvästra strand, invid Fallåns inlopp i sjön, finns två stensättningar (RAÅ 7).

Vid en besiktning 2003-05-08, utförd av Östergötlands länsmuseum, konstaterades att det ovan mark inte finns några lämningar av arkeologiskt intresse. Ett höjddparti inom området betraktas som ett arkeologiskt objekt, det vill säga en plats som utgör en möjlig fornlämning. Platsen för objektet utgör ett lämpligt läge för en boplats under förhistorien eller annan verksamhet såsom gravar (Persson 2003).

Syfte och metod

Syftet med den arkeologiska utredningen etapp 2 var att fastställa huruvida fast fornlämning kommer att beröras av det planerade arbetet. Utredningens resultat ska utgöra grund för länsstyrelsens fortsatta bedömningar i ärendet.

Utredningen etapp 2 utfördes i form av sökschaktsgrävning samt inventering. Sökschakten kom att öppnas med maskin på utvalda platser utifrån resultatet från ovan nämnda besiktning. Dokumentationen bestod av inmätning med GPS. I det område som hade utökats i förhållande till det område som besiktigades 2003 kom en inventering att utföras. Vid behov skulle även här sökschakt ha öppnats.

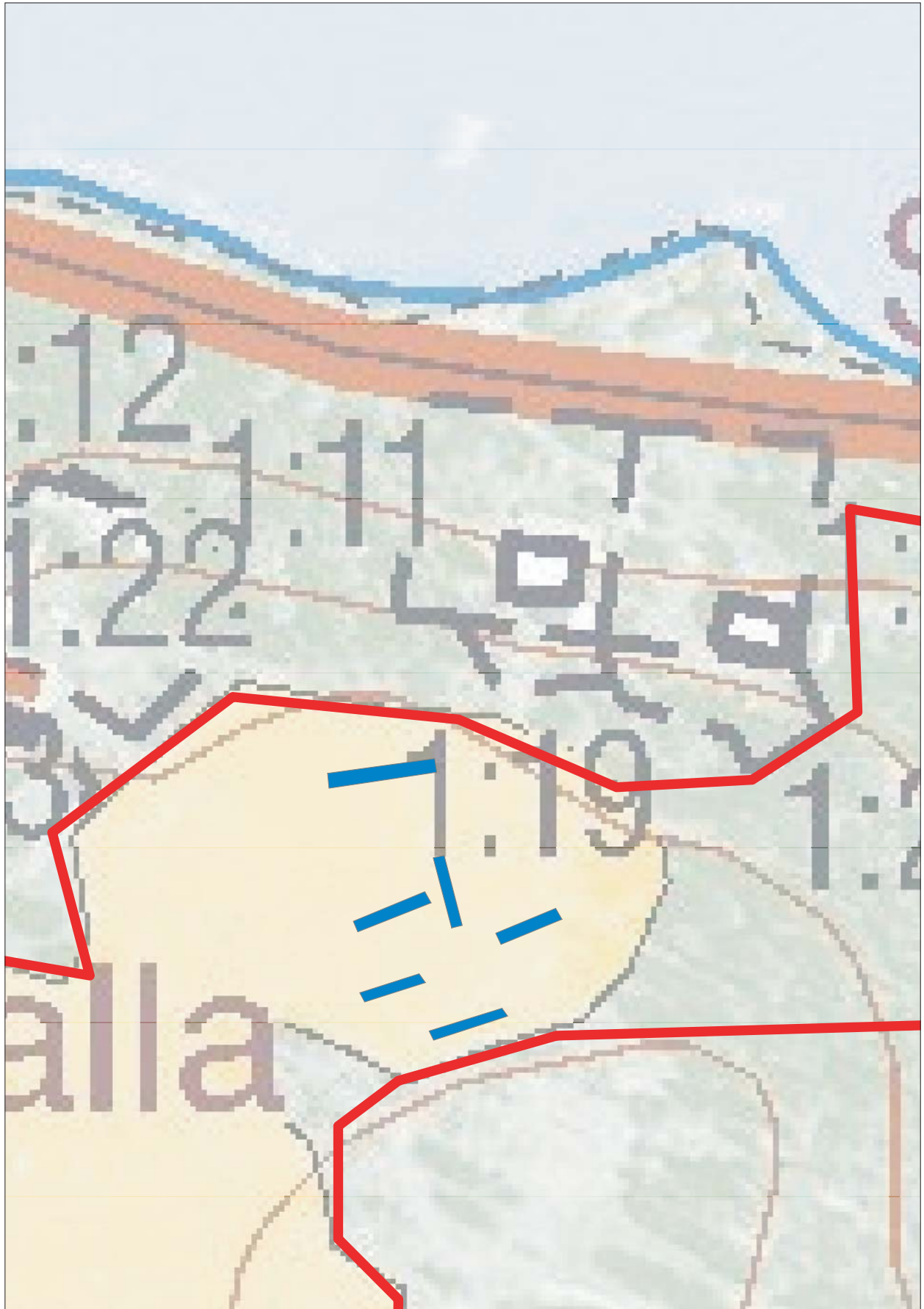
Resultat och tolkning

Vid inventeringen av de nytillkomna delarna av utredningsområdet konstaterades att det fanns äldre fruktträd på ett antal impediment. Kulturväxter och fruktträd kan indikera bebyggelse lämningar. Exploatören hade dock för avsikt att använda samtliga impediment som grönområden. Därför bedömdes att inga vidare arkeologiska insatser vid dessa var nödvändiga.

Vid platsen för det arkeologiska objektet öppnades sex sökschakt med en sammanlagd längd av ca 70 löpmeter. Bredden var 1,60-1,80 m och djupet varierade mellan 0,05 och 0,40 m. På flera ställen inom objektet kom berg upp i dager. I schakten längst i söder bestod undergrunden av lera medan den i övriga schakt utgjordes av sand/silt med inslag av sten. I schakten påträffades inga lagskyddade lämningar.

Referenser

Persson A. 2003. Besiktning. *Angående planering av tomter för bebyggelse på fastigheten Kwickstorp 1:1, Åtvids sn, Åtvidabergs kommun, Östergötlands län*. Östergötlands länsmuseum.



Figur 3. Utdrag ur Ekonomiska kartan med söschakten markerade. Skala 1:1 000.

Tekniska uppgifter

Lokal	Kvickstorp 1:1
Socken	Åtvids
Kommun	Åtvidaberg
Län och landskap	Östergötland
Ekonomiska kartans blad	086 02 (8G 0c Åtvidaberg)
Koordinater	X6451100, Y1514450
Koordinatsystem	RT90 2,5 gon Väst
Typ av undersökning	Arkeologisk utredning etapp 2
Länsstyrelsens diarienummer	431-2030-05
ÖLM diarienummer	83/05
ÖLM kontonummer	530255
Uppdragsgivare	Jonas Johansson
Kostnadsansvarig	Jonas Johansson
Projektledare	Rickard Lindberg
Fältarbetstid	2005-05-09
Fynd	-
Foto	-
Analyser	-
Grafik	Rickard Lindberg
Renritning	-
Grafisk form	Lasse Norr

Dokumentationsmaterialet förvaras på Östergötlands länsmuseum.

Ur allmänt kartmaterial
ISSN 1403-9273

© Lantmäteriverket dnr 507-99-499
Rapport 2005:72 © Östergötlands länsmuseum