

Arkeologisk utredning etapp 1 och 2

Väderstad-Bosgård

Väderstads socken
Mjölby kommun
Östergötlands län

Clas Ternström

K U L T U R M I L J Ö A V D E L N I N G E N

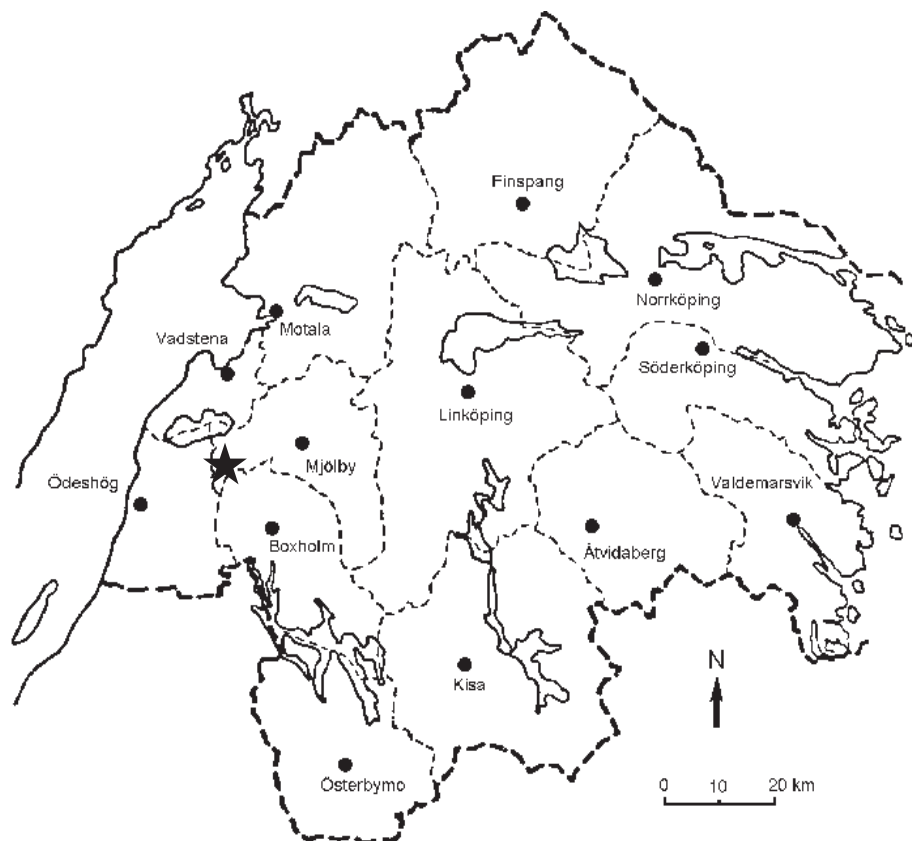
Ö S T E R G Ö T L A N D S L Ä N S M U S E U M

Arkeologisk utredning etapp 1 och 2

Väderstad-Bosgård

Väderstads socken
Mjölby kommun
Östergötlands län

Clas Ternström 2002



Rapport 76:2002

Ö S T E R G Ö T L A N D S L Ä N S M U S E U M

Tekniska uppgifter

Fastighet	Väderstad-Bosgård 1:9
Socken	Väderstad
Kommun	Mjölby
Län och landskap	Östergötland
Fornlämningsnummer	Invid RAÄ78
Ekonomiska kartans blad	084 39 (8E 3j Väderstad)
Koordinater	X6465500, Y1447500
Koordinatsystem	RT90
Typ av undersökning	Arkeologisk utredning etapp 1 och 2
Länsstyrelsens diarienummer	220-17456-01
ÖLM diarienummer	2/02
ÖLM kontonummer	6080
Uppdragsgivare	Mjölby kommun, Byggnadskontoret
Kostnadsansvarig	Mjölby kommun, Byggnadskontoret
Projektledare	Clas Ternström
Fältarbetstid	2002-02-20
Fynd	Nej

Dokumentationsmaterialet förvaras på Östergötlands länsmuseum.

Rapport 76:2002	© Östergötlands länsmuseum
Grafik	Clas Ternström
Renritning	-
Grafisk form	Lasse Norr
Tryck-	
Ur allmänt kartmaterial	© Lantmäteriverket dnr 507-99-499

Ö S T E R G Ö T L A N D S L Ä N S M U S E U M
K U L T U R M I L J Ö A V D E L N I N G E N

Box 232 • 581 02 Linköping • Tel 013 - 23 03 00 • Fax 013 - 14 05 62
lansmuseum@lansmus.linkoping.se • www.linkoping.se/lansmuseum

Väderstad - Bosgård

Arkeologisk utredning etapp 1 och 2

Väderstads socken

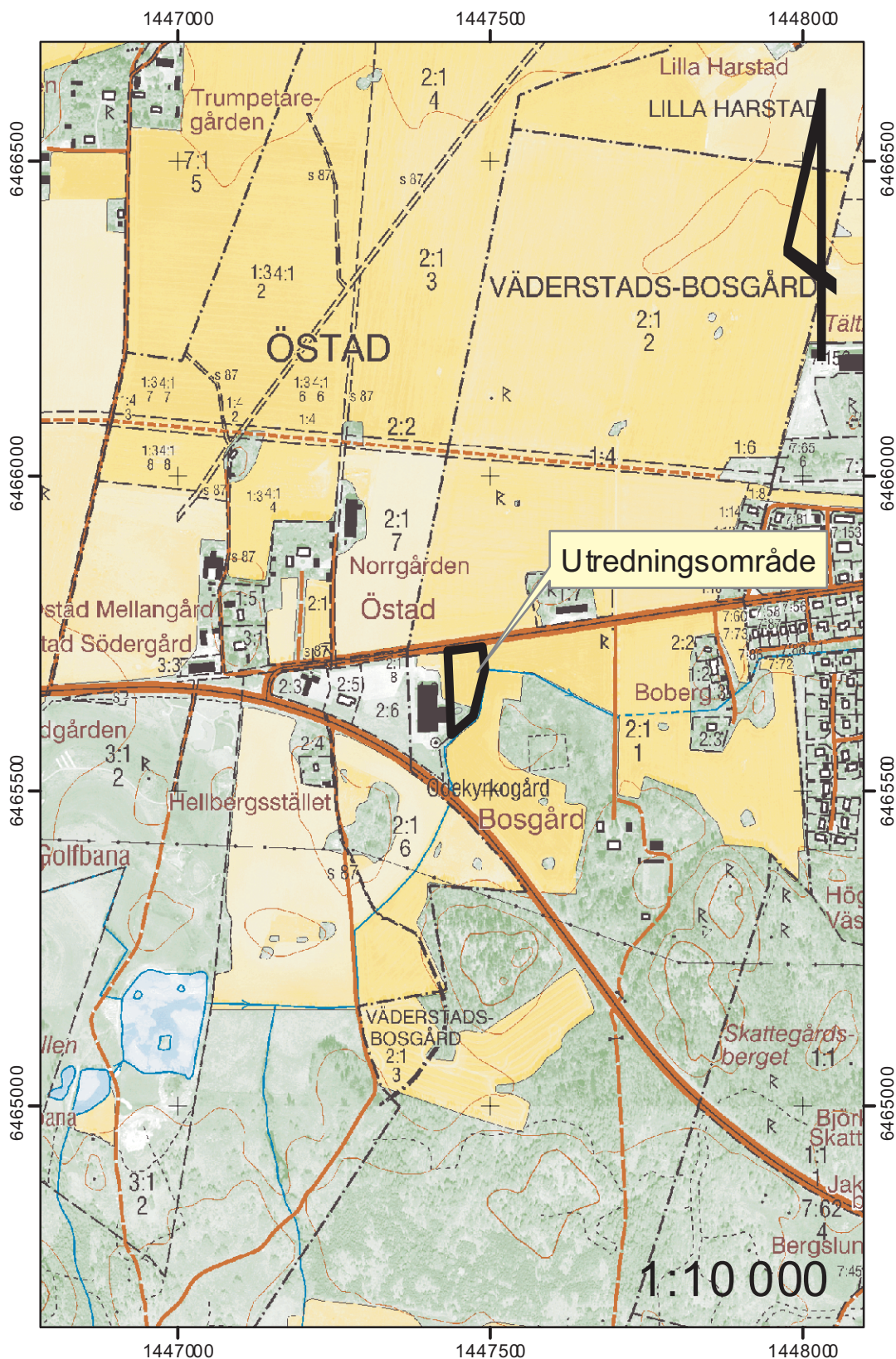
Mjölby kommun

Östergötlands län

Sammanfattning

Östergötlands länsmuseum utförde 2002-02-20 en arkeologisk utredning etapp 1 och 2 vid Väderstad-Bosgård, Väderstads socken, Mjölby kommun. Undersökningen föranleddes av planerad förändring av detaljplanen och motiverades av närheten till registrerade fornlämningar. Vid utredningen öppnades 7 schakt med grävmaskin men inga dolda fornlämningar påträffades.

Clas Ternström
antikvarie



Figur 2. Utdrag ur Fastighetskartan (Ekonomiska kartans blad 084 39 Väderstad) med undersökningsområdet markerat.

Inledning och bakgrund

Östergötlands länsmuseum utförde 2002-02-20 en arkeologisk utredning etapp 1 och 2 vid Väderstad-Bosgård, Väderstads socken, Mjölby kommun. Undersökningen föranleddes av planerad förändring av detaljplanen och motiverades av närheten till RAÄ 78 (ödekyrkogård, kyrkoruin, runsten), och RAÄ 100 (stensättningsliknande lämning). Området för detaljplaneändringen är beläget strax nordöst om det stora stensträngssystemet vid Väderstad.

Ytan som var aktuell är ca 0,5 ha. Marken utgjordes av åkermark med impediment i söder. I närområdet finns ett flertal fornlämningar, vilka till största delen utgörs av gravar och älvkvarnar. De fornlämningar som ligger närmast är dock RAÄ 78 och 100. RAÄ 100 består av en stensättningsliknande lämning. RAÄ 78 består av en ödekyrkogård, en kyrkoruin och två runstenar. Området ingår i det särskilt kulturhistoriskt värdefulla området K59 Väderstad-Bosgård, utsett av Länsstyrelsen i Östergötland. Det bedömdes sannolikt att ovan nämnda fornlämningar eller dess fornlämningsområde skulle komma att beröras av förändringen i detaljplanen.

Syfte och metod

Utredningen syftade till att sammanställa den kända fornlämningsbilden, samt påvisa eventuella nyupptäckta fornlämningar inom det planerade exploateringsområdet. Utredningen anger också förslag på vidare antikvariska åtgärder inför en exploatering på de platser där fornlämning eller möjlig fornlämning är belägen.

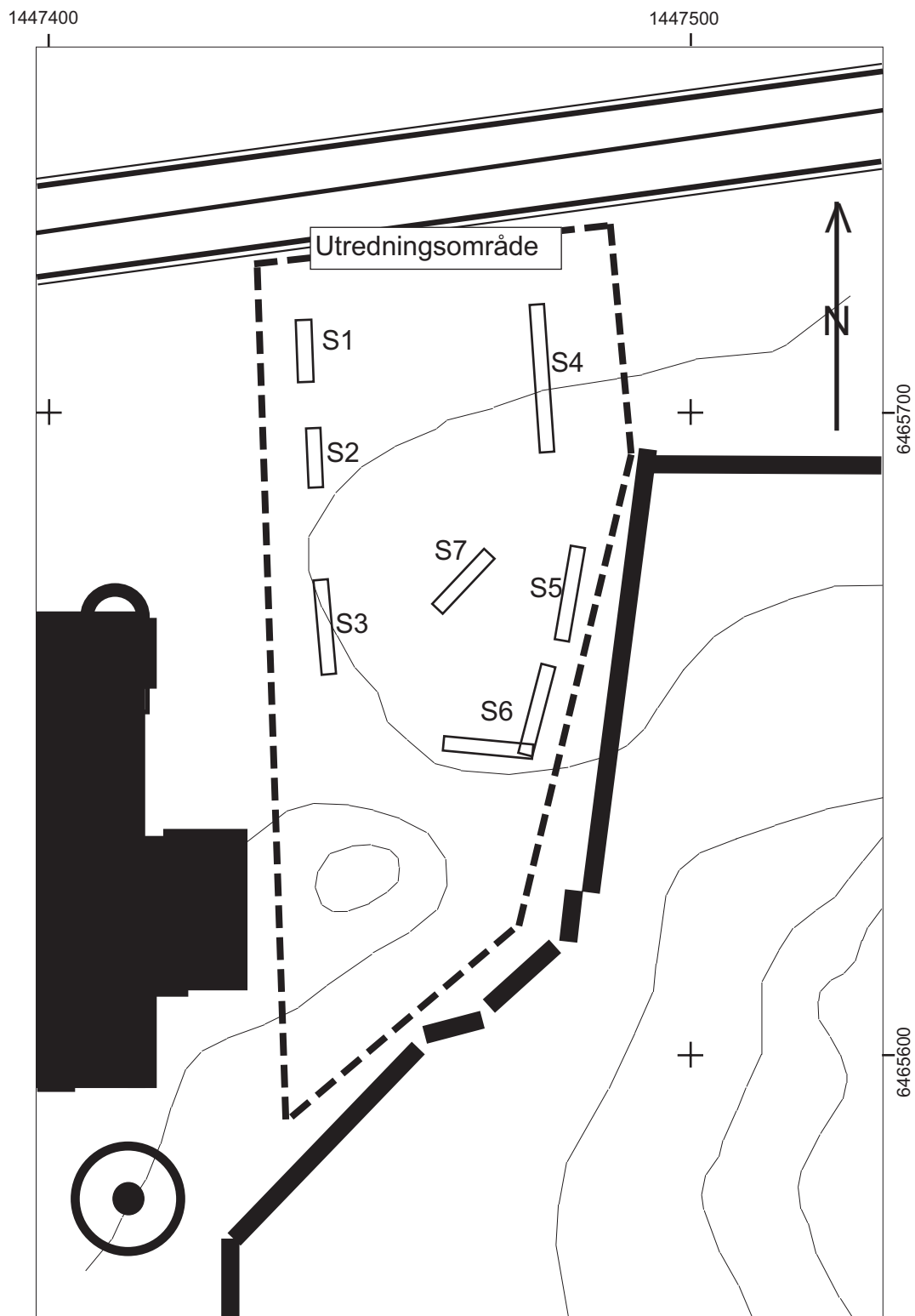
Utredningen genomfördes dels som en etapp 1, d v s utan ingrepp i marken, och dels som en etapp 2 med grävning och innehöll tre huvudmoment:

- Kart-, litteratur- och arkivstudier
- Specialinventering
- Sökschaktsgrävning

Kartstudierna inriktade sig på äldre kartmaterial för att genom dessa lokalisera fornlämningar eller andra kulturhistoriskt värdefulla platser. Genom arkivstudierna inhämtades information om vad som hänt inom området och vad som finns dokumenterat. Specialinventeringen genomfördes genom avsyning av utredningsområdet då det var plöjt med målsättningen att lokalisera fornlämningsindikerande fynd. Vid utredningen öppnades 7 schakt med grävmaskin med längd mellan 5 och 20 m och ett djup om ca 0,3-0,6 m. Dokumentationen skedde genom upprättande av en schaktplan.

Resultat

Vid undersökningen kunde det konstateras att inget av schakten uppvisade något av arkeologiskt intresse. Under ploglagret framkom lera i samtliga schakt utom schakt 6 där marken bestod av sand. Detta har troligen att göra med närheten till vattendraget. Av de fynd som gjordes var samtliga av sentida datering. Det konstaterades att inga fornlämningar var belägna inom utredningsområdet.



Figur 3. Schaktplan i skala 1:1000.

Östergötlands länsmuseum utförde 2002-02-20 en arkeologisk utredning etapp 1 och 2 vid Väderstad-Bosgård, Väderstads socken, Mjölby kommun. Undersökningen föranleddes av planerad förändring av detaljplanen och motiverades av närheten till registrerade fornlämningar. Vid utredningen öppnades 7 schakt med grävmaskin men inga dolda fornlämningar påträffades.

