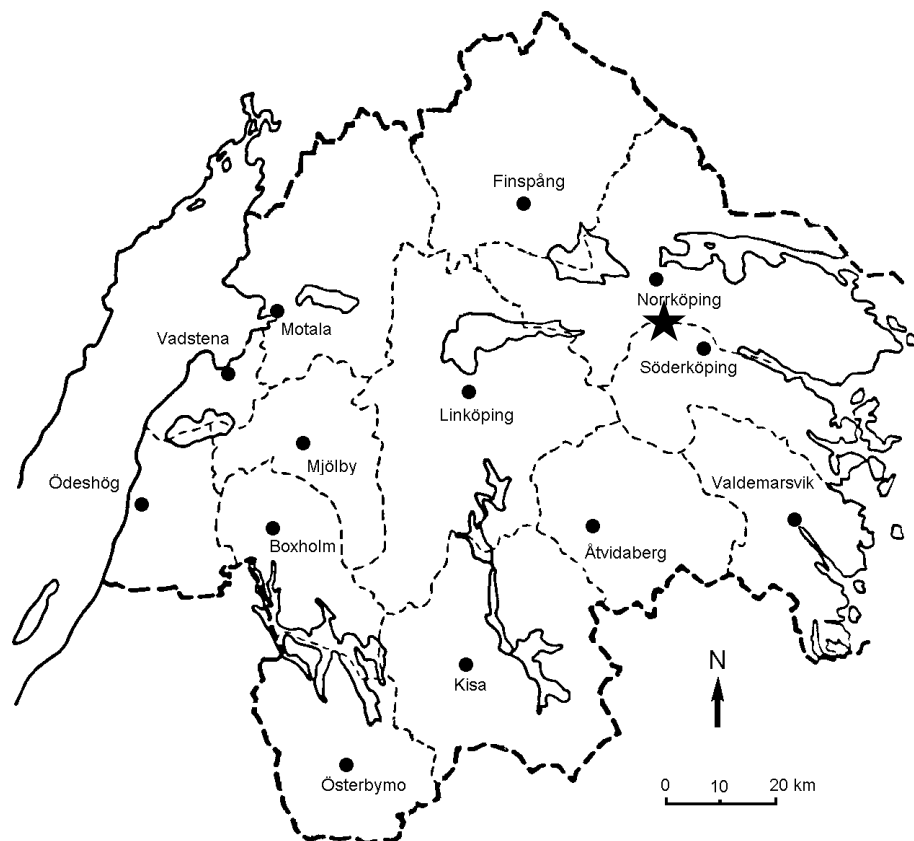


Arkeologisk förundersökning

Tingstad 3:1

RAÄ 95 m fl
Tingstads socken
Norrköpings kommun
Östergötlands län

Clas Ternström 2003



Rapport 42:2003

Ö S T E R G Ö T L A N D S L Ä N S M U S E U M

Tekniska uppgifter

Fastighet:	Tingstad 3:1 m fl
Socken:	Tingstad
Fornlämning nr:	RAÅ 95 m fl
Kommun:	Norrköping
Landskap:	Östergötland
Ekonomiska kartans blad:	086 85 (8F 8f Styrstad)
Koordinater:	X6495250-6492200, Y1525000-1526800
Koordinatnät:	RT90 (2,5 gon V)
Höjdsystem:	-
Länsstyrelsens dnr:	431-1641-02 (431-2342-02)
ÖLM diariennr:	84/02 (127/02)
ÖLM kontonr:	6163
Uppdragsgivare:	Sydkraft Östnät AB
Kostnadsansvarig:	Som ovan
Projektledare:	Clas Ternström
Fältarbetstid:	2002-06-17
Foto:	Nej
Fynd:	Nej

Dokumentationsmaterialet förvaras på Östergötlands länsmuseum.

Rapport 42:2003	© Östergötlands länsmuseum
Grafik	Clas Ternström
Renritning	-
Grafisk form	Lasse Norr
Tryck	-
Ur allmänt kartmaterial	© Lantmäteriverket dnr 507-99-499

Ö S T E R G Ö T L A N D S L Ä N S M U S E U M
K U L T U R M I L J Ö A V D E L N I N G E N

Box 232 • 581 02 Linköping • Tel 013 - 23 03 00 • Fax 013 - 14 05 62
lansmuseum@lansmus.linkoping.se • www.linkoping.se/lansmuseum

Tingstad 3:1

Arkeologisk förundersökning

RAÄ 95 m fl

Tingstads socken

Norrköpings kommun

Östergötlands län

Sammanfattning

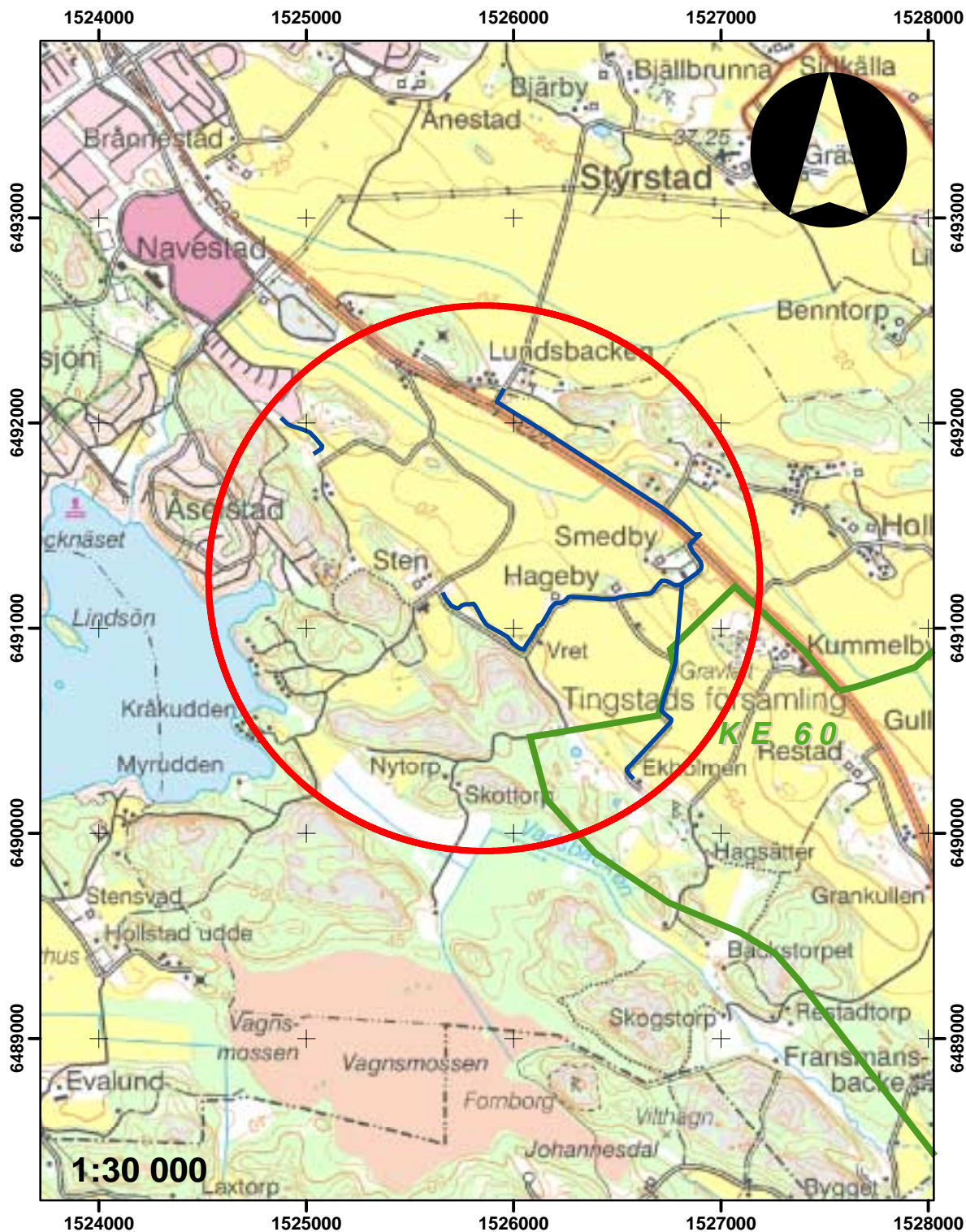
Östergötlands länsmuseum genomförde 2002-06-17 en arkeologisk förundersökning med anledning av kabelförläggning samt rasering av befintlig luftledning vid Tingstad 3:1 m fl, Tingstad socken, Norrköpings kommun, Östergötland. Undersökningen genomfördes efter beslut från Länsstyrelsen i Östergötlands län och på uppdrag av Sydkraft Östnät AB. Undersökningen genomfördes som antikvarisk kontroll i samband med arbetsföretaget. Vid undersökningen berördes inga fornlämningar.

Clas Ternström
antikvarie

Inledning och bakgrund

Sydkraft Östnät AB planerade att upprusta befintligt ledningsnät inom rubricerat område genom att ersätta uttjänt luftledning med jordkabel. Arbetet omfattade drygt 4 km kabel vilken

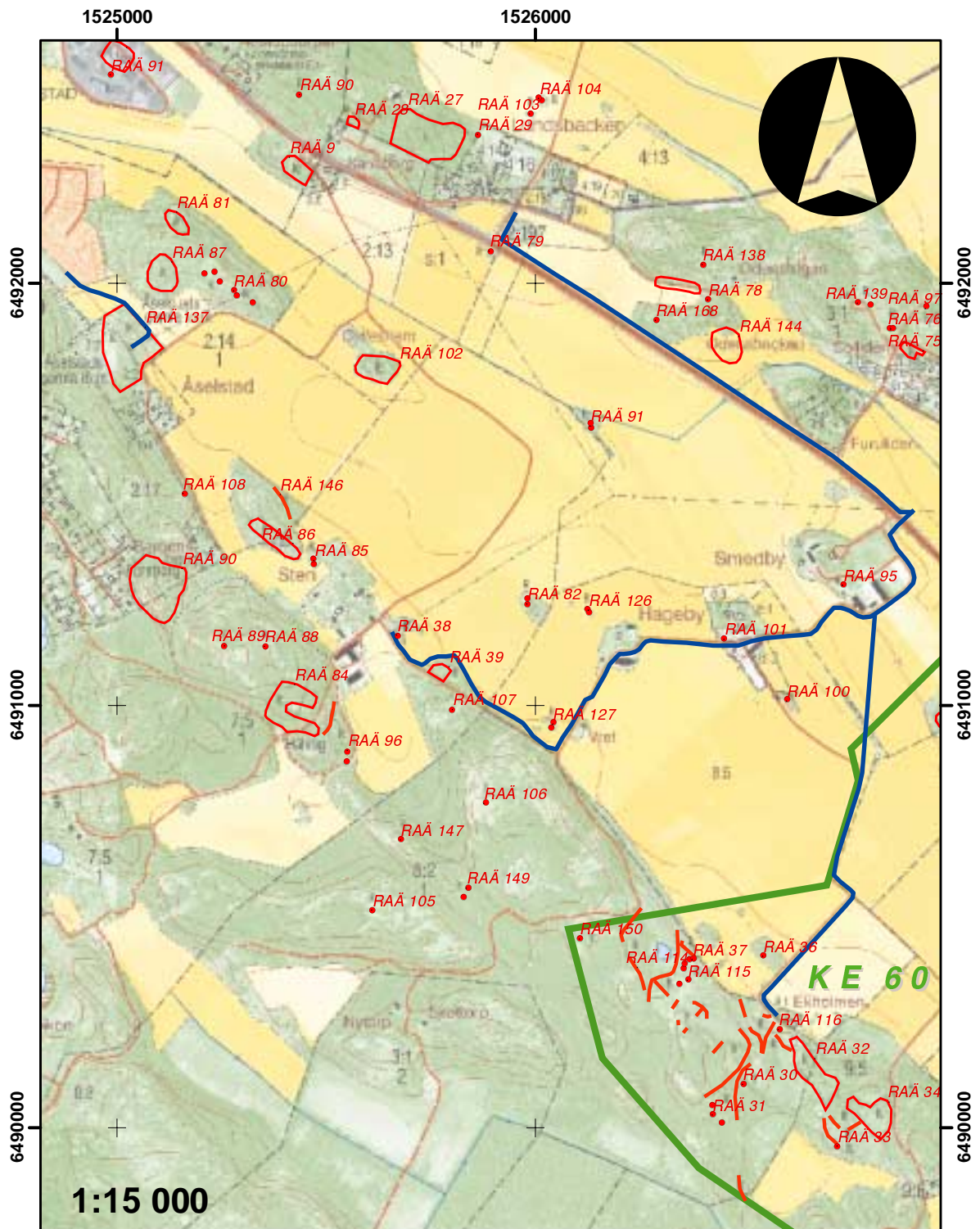
till största delen kom att förläggas i vägkant eller åkermark. På ett antal platser utfördes dock arbetet inom området för registrerad fornlämning. Dessa platser var RAÄ 137, Åselstads gamla



Figur 2. Utdrag ur Topografiska kartan med undersökningsområdet markerat.

tomt, och intill denna RAÄ 87, ett gravfält. Vidare passerar kabeln genom Smedby gård och RAÄ 95, fyndplats, för att där efter få en sydlig och en västlig sträckning. Den västliga sträck-

ningen passerar gårdarna vid Hageby med RAÄ 101, skålgropslokal, för att vid slutpunkten passera gravfältet RAÄ 39 och stensättningen RAÄ 38. Den sydliga sträckningen går i åkermark fram



Figur 3: Utdrag ur Topografiska kartans blåa med undersökningsområdet markerat. Kabelsträckningen är markerad med blått.

till Ekholmen med RAÄ 36, stensättning(?), RAÄ 116, skålgropslokal, RAÄ 114, stensträngssystem och RAÄ 32, gravfält. Vidare passeras ett flertal övriga fornlämningar. En besiktning av sträckan visade dock att dessa inte riskerade att beröras av arbetsföretaget.

Områdesbeskrivning

Området ligger inom det stråk med jordbruksmark som sträcker sig mellan Norrköping och Söderköping. Området domineras av större gårdar och bördig åkermark. Gårdsnamnen talar om ett ursprung i järnålder. Namn som Styrstad, Smedby, Hageby, Hellstad, Restad och Tingstad är alla namn vars efterled indikerar järnåldersursprung. I Tingstad kyrka har påträffats fragment av en skalkeskilstunakista och i murverket har man hittat tre runstenar. Den nordöstra delen av området består av en stor del impedimentsmark med berg i dagen. Den sydöstra delen består av ett kuperat parti mellan den dalgång i vilken väg E22 löper och Ensjön och Vagnmossen. Riksintresset KE 60 – Tingstad berörs av arbetsföretagets sydöstra del. Riksintresset är utvalt för att det utgör en centralbygd med rikt sammansatta fornlämningsmiljöer och herrgårdslandskap. Riksintressets västra del ligger inom utredningsområdet. Denna del är mycket fornlämningsrik och innehåller bl a även Restad och Kummelby byar.

Arkeologisk potential

Forn- och kulturlämningarna i området är starkt koncentrerade till höjdlägen längs nordöstra och sydvästra kanten. Centralt i området finns lämningarna främst på impediment i åkermarken.

Den övervägande delen fasta fornlämningar inom utredningsområdet utgörs av gravar och stensträngar. Gravarna är huvudsakligen runda och kvadratiska stensättningar, med datering till järnålder. Stensträngarna är ruiner av hägnadssystem från i huvudsak äldre järnålder, men stensträngar från såväl tidigare som senare perioder förekommer. Gravarna och stensträngarna har följaktligen sitt ursprung i samma period och uppvisar spåren av ett odlingslandskap från järnålder. På de åkerytor som är belägna i utredningsområdets centrala del finns ett antal skålgropslokaler. På höjderna i områdets västra del finns ett antal skärvstenshögar. Dessa båda lämningstyper brukar generellt dateras till bronsålder. Skärvstenshögar kan också sägas vara en stark boplatssindikator, vilket gör att en eller flera boplatser sannolikt är belägen inom området.

Syfte och metod

Syftet med den arkeologiska förundersökningen var att fastställa i vilken omfattning fornlämningarna kom att beröras av ledningsarbetet. Inledningsvis utfördes en kart- och arkivstudie. Därefter genomfördes den arkeologiska förundersökningen genom sökschakt vid de känsliga lokalerna. Då gavs möjlighet att justera sträckningen så att eventuell fornlämning inte kom att beröras.

Resultat

Hela arbetets sträckning besiktigades i samråd med utföraren. Schaktningsarbetena vid de känsliga lokalerna kontrollerades. Inga fornlämningar kom att beröras av arbetsföretaget.